

# ALUEELLINEN LASTEN JA NUORTEN HYVINVOINTISUUNNITELMA

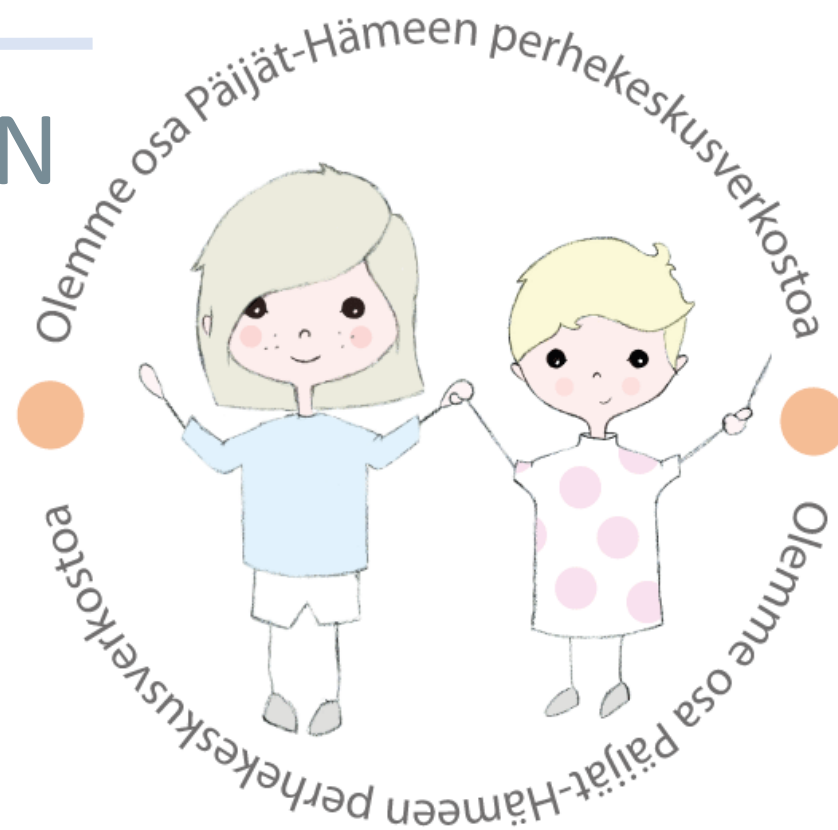
## 2022–2025

Asikkala  
Hartola  
Heinola

Hollola  
Iitti  
Kärkölä

Lahti  
Myrskylä  
Orimattila

Padasjoki  
Pukkila  
Sysmä



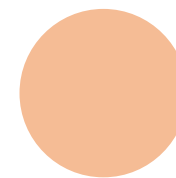
Sosiaalialan osaamiskeskus  
Verso -liikelaitos

päijät  sote



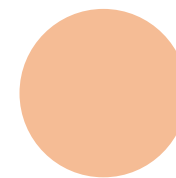
  
Päijät-Hämeen  
sivistyspalveluiden  
seudullinen kehittäminen

# sisältö 1/2



1	LASTEN JA NUORTEN HYVINVOINTISUUNNITELMAN KÄRJET - tiivistelmä.....	4
2	JOHDANTO.....	5
3	HYTE-KÄRJET YHTEENSOVITTAVAT PÄIJÄT-HÄMEEN SUUNNITELMIA.....	7
4	VÄESTÖ - infograafi.....	8
5	HYVINVOINNIN NYKYTILA.....	9
6	KÄRKI 1. - <b>OSALLISUUS JA YHTEISÖLLISYYS</b> .....	12
7	KÄRKI 2. - <b>MIELEN HYVINVOINTI</b> .....	18
8	KÄRKI 3. - <b>ARJEN TURVALLISUUS</b> .....	22
9	KÄRKI 4. - <b>TERVEELLISET ELINTAVAT</b> .....	29
10	LÄPILEIKKAAVAT TOIMINTAPERIAATTEET.....	36

# sisältö 2/2



---

11	PALVELUITA LAPSIPERHEILLE.....	37
12	PERHESOSIAALITYÖ JA LASTENSUOJELU.....	38
13	OPISKELUHUOLTO.....	42
14	PERHEKESKUS.....	46
15	SUUNNITELMAN TOTEUTUS JA SEURANTA.....	47
16	YHTEISTYÖPROSESSI - Suunnitelman rakentaminen 2021.....	48
17	KUNTAKOHTAISET SUUNNITELMAT.....	49
18	HYÖDYLLISIÄ LINKKEJÄ.....	50
19	LÄHTEET.....	51
	LIITTEET	

# Lasten ja nuorten hyvinvointisuunnitelman kärjet

## Osallisuus ja yhteisöllisyys

Osallisuus ymmärretään koko elämää koskevana käsitteenä, johon kuuluu osallistumisen ja mielipiteen ilmaisun lisäksi oman elämän hallinta ja yhteisöllisyys.

## Mielen hyvinvointi

Lasten ja nuorten mielen hyvinvointia ylläpitää perheen toimiva arki ja sujuvat peruspalvelut. Tukea saadaan matalalla kynnyksellä varhaisessa vaiheessa.

## Arjen turvallisuus

Välittävät ja läsnäolevat aikuiset turvallisissa ja terveellisissä ympäristöissä tukevat lasten ja nuorten hyvää arkea.

## Terveelliset elintavat

Jokaisella lapsella, nuorella ja perheellä on keinoja, taitoja ja tietoa tehdä terveellisiä ja kestäviä valintoja arjessaan.

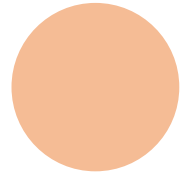
Läpileikkaavat toimintaperiaatteet:

**YHDENVERTAISUUS - KUMPPANUUS - OIKEA-AIKAISUUS**



**Lapsen oikeuksiin  
ja tietoon perustuva  
toimintakulttuuri.**

# Johdanto



Lasten ja nuorten hyvinvointisuunnitelma on lastensuojelulain mukainen asiakirja, jolla ohjataan lasten, nuorten ja perheiden hyvinvoinnin ja terveyden edistämiseksi tehtävää yhteistä työtä alueellamme. Suunnitelmaan on koottu alueellista tietoa lasten, nuorten ja perheiden kasvuoloista ja hyvinvoinnin tilasta, sekä kuvattu lasten ja nuorten hyvinvointia edistävää sekä ongelmia ennaltaehkäisevää palvelurakennetta. Se sisältää katsauksen alueellisesta lastensuojelun tarpeesta, lastensuojeluun varattavista voimavaroista sekä lastensuojelulainmukaisten tehtävien hoitamiseksi käytettävissä olevasta palvelujärjestelmästä. Suunnitelmasa avataan myös opiskeluhuollon toteutumista oppilas- ja opiskelijahuoltolain mukaisesti.

**Lasten ja nuorten hyvinvointisuunnitelmassa esitetään alueellisten hyvinvoinnin ja terveyden edistämisen kärkien mukaiset lasten ja nuorten hyvinvoinnin kärjet vuosiksi 2022 – 2025.**

1. **Osallisuus ja yhteisöllisyys:** Osallisuus ymmärretään koko elämää koskevana käsitteenä, johon kuuluu osallistumisen ja mielipiteen ilmaisun lisäksi oman elämän hallinta ja yhteisöllisyys.

2. **Mielenhyvinvointi:** Lasten ja nuorten mielen hyvinvointia ylläpitää perheen toimiva arki ja sujuvat peruspalvelut. Tukea saadaan matalalla kynnyksellä varhaisessa vaiheessa.

3. **Arjen turvallisuus:** Välittävät ja läsnäolevat aikuiset turvallisissa ja terveellisissä ympäristöissä tukevat lasten ja nuorten hyvää arkea.

4. **Terveelliset elintavat:** Jokaisella lapsella, nuorella ja perheellä on keinoja, taitoja ja tietoa tehdä terveellisiä ja kestäviä valintoja arjessaan.

Lasten ja nuorten hyvinvoinnin alueellisia kärkiä läpileikkaavat yhdessä jaetut toimintaperiaatteet, jotka ovat **yhdenvertaisuus, kumppanuus ja oikea-aikaisuus**. Yhdenvertaisuutta voidaan pitää kaiken toiminnan lähtökohtana, jonka mukaan kaikille lapsille ja nuorille on turvattava tasa-arvoiset edellytykset elämiseen ja kasvamiseen.

Kumppanuudella tarkoitamme luottamukseen ja toisen kunnioittamiseen perustuvaa yhteistyötä, avointa viestintää ja yhdessä oppimista. Yhteisesti jaetuilla kärjillä ja toimintaperiaatteilla **vahvistamme lapsen oikeuksiin ja tietoon perustuvan toimintakulttuurin toteutumista alueellamme.**

Hyvinvoinnin kärkien alle on asetettu yhdessä jaettuja tavoitteita tuleviksi vuosiksi ja joukko toimenpiteitä niiden toteuttamiseksi. Eri toimijoiden yhteisillä tavoitteilla halutaan vahvistaa näkemystä siitä, että toiminta on vaikuttavinta silloin, kun eri tahot työskentelevät saman aikaisesti kohti jaettua päämäärää. Yhteisesti asetetuilla tavoitteilla ja kohdennetuilla toimenpiteillä tiivistetään alueellista monitoimijaista yhteistyötä lasten, nuorten ja perheiden laaja-alaisen tuen varmistamiseksi.

Suunnitelma on koottu alueen monitoimijaisia verkostoja hyödyntäen. Näistä keskeisin rooli on ollut työtä ohjanneella LAPE-yhteistyöryhmällä, joka kokoaa sivistys-, sosiaali- ja terveystalvelujen, järjestöjen / kolmannen sektorin sekä seurakunnan asiantuntijuutta yhteen. Lisäksi lapset ja nuoret on itse kutsuttu mukaan määrittelemään mitä hyvinvointi heille merkitsee. Hyvinvointisuunnitelman kokoamisen

prosessi on ollut ennen kaikkea mahdollisuus asettua yhteiseen vuoropuheluun Päijät-Hämeen lasten ja nuorten hyvinvoinnin tilasta, huolen aiheista sekä luoda katsaus tulevaisuuden tahtotilaan lasten, nuorten ja perheiden palveluiden yhteensovittamiseksi ja hyvinvoinnin edistämiseksi vuosille 2022 - 2025.

Alueellinen lasten ja nuorten hyvinvointisuunnitelma on osa alueellisten suunnitelmien kokonaisuutta hyvinvoinnin, terveyden ja turvallisuuden edistämiseksi Päijät-Hämeessä. Koko väestöä koskeva Päijät-Hämeen hyvinvointikertomus ja –suunnitelma toimii kokonaisuutta yhteensovittavana asiakirjana ja sen keskeisenä sisältönä maakunnan hyvinvoinnin ja terveyden edistämisen kärjet (jatkossa HYTE-kärjet).

HYTE-kärkien alle on asetettu kaikkia väestöryhmiä läpileikkaavia tavoitteita, joiden toteutumista tässä suunnitelmassa asetetut lasten ja nuorten hyvinvoinnin kärjet, tavoitteet ja toimenpiteet osaltaan toteuttavat. HYTE-kärkien tavoitteiden toteutumisen seuranta varten tullaan muodostamaan alueellinen yhteinen rakenne, joka ohjaa ja tarkentaa myös lasten ja nuorten hyvinvointisuunnitelman seuranta ja vaikuttavuuden arviointia tulevina vuosina.

# HYTE-kärjet yhdistävät Päijät-Hämeen suunnitelmia

1. Kuntalaisten kokemus osallisuudesta ja vaikuttamisesta vahvistuu edellisvuosiin verrattuna

2. Syrjäytymisriskissä olevien määrä on maan keskitasoa pienempi

1. Kuntalaiset kokevat asuin- ja elinympäristönsä viihtyisäksi ja turvalliseksi

2. Toimeentuloedellytykset ovat koko maan tasolla tai sitä parempia

3. Lähisuhteet ovat turvallisia

**OSALLISUUS JA  
YHTEISÖLLISYYS**



**ARJEN  
TURVALLISUUS**



**MIELEN  
HYVINVOINTI**



**PÄIHTEETTÖMYYS  
JA TERVEELLISET  
ELINTAVAT**



1. Kasvu-, opiskelu- ja elinympäristö tukee mielenterveyttä erilaisissa elämäntilanteissa ja yhteiskunnan muutoksissa

2. Haavoittuvassa asemassa tai elämäntilanteessa olevat tulevat kuulluiksi ja kohdatuiksi eri tuen ja avun muodoissa

1. Elintavat ovat terveellisiä

2. Päihteiden kokeilu ja käyttö on vähäisempää kuin maassa keskimäärin

Tämä suunnitelma on osa alueellisten suunnitelmien kokonaisuutta hyvinvoinnin, terveyden ja turvallisuuden edistämiseksi Päijät-Hämeessä.

Päijät-Hämeen hyvinvointikertomus ja -suunnitelma 2021-2025 toimii yhteensovittavana asiakirjana. Kokonaisuus rakentuu HYTE-kärkien sekä niille asetettujen tavoitteiden mukaisesti.

*Kuvio: Päijät-Hämeen hyvinvoinnin ja terveyden edistämisen painopisteet (HYTE-kärjet) ja tavoitteet 2021-2025.*

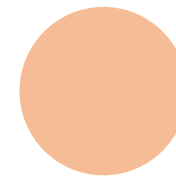
# Väestö



(Sotkanet 2021)



# Hyvinvoinnin nykytila 1/2



Lasten ja nuorten hyvinvointia kuvaavaa seurantatietoa on saatavilla runsaasti niin kansallisella kuin paikallisellakin tasolla. Esimerkiksi Terveyden ja hyvinvoinnin laitoksen ylläpitämä Tilasto ja indikaattoripankki [Sotkanet.fi](https://www.sotkanet.fi) sekä [Kouluterveyskysely](#) tarjoavat runsaasti ajantasaista tietoa lasten ja nuorten hyvinvoinnin tilasta. Indikaattoreilla on mahdollista luoda katsaus hyvinvoinnin nykytilaan, mutta myös seurata hyvinvoinnin ja terveyden edistämiseksi tehtävän työn vaikuttavuutta. Huomionarvoista on kuitenkin se, etteivät yksittäiset tilastot ja indikaattorit anna täysin yksiselitteistä kuvaa esimerkiksi palvelujen toimivuudesta tai toimimattomuudesta. Hyvinvointiin liittyvät ilmiöt ovat moninaisia ja kompleksisia, jolloin suoraviivaisten tulkintojen sijaan kaivataan monialaista vuoropuhelua ja yhteistä asettumista tiedon äärelle.

Päijät-Hämeen lasten ja nuorten hyvinvoinnin tilaa kuvaavia tilastoja tarkasteltaessa, on noussut esiin useita jaettuja huolen aiheita. Vuosien 2020 ja 2021 tilanteeseen vaikutti merkittävästi koronakriisi, jolla on ollut väistämättömiä seurauksia lasten ja nuorten hyvinvoinnille

ja yhdenvertaisuuden toteutumiselle. Korona pandemian vaikutuksia lapsiin ja nuoriin on tarkasteltu muun muassa valtioneuvoston julkaisussa [Lasten ja nuorten hyvinvointi koronakriisin jälkihoidossa](#).

Vuoden 2021 Kouluterveyskyselyn tulokset osoittavat, että lasten ja nuorten kokema ahdistuneisuus ja yksinäisyys ovat yleistyneet viimeisen kahden vuoden aikana. **Koronan on todettu lisänneen erityisesti tyttöjen kohtalaista tai vaikeaa ahdistuneisuutta.** Päijät-Hämeen osalta 8.-9. luokan tyttöjen kokema kohtalainen tai vaikea ahdistuneisuus on kansallisessa vertailussa maan toiseksi suurin.

Päijät-Hämeen koulutustaso on alle maan keskitason ja koulutuksen ulkopuolelle jääneiden 17-24-vuotiaiden osuus vuonna 2019 on ollut toiseksi korkein maassa. **Miehet jäävät koulutuksen ulkopuolelle naisia useammin ja myös miesten syrjäytymisriskin voidaan todeta olevan naisia korkeampi.**

Päijät-Hämeen yhden vanhemman perheiden osuus on valtakunnallisesti verrattuna toiseksi korkein koko maassa. Tämä osittain selittää myös suhteellisen korkeaa lasten pienituloisuusastetta, joka on maan kolmanneksi korkein. Myös työttömien osuus työvoimasta on alueella korkea ja kääntynyt jälleen kasvuun vuoden 2020 aikana. Lapsiperheköyhyyttä ja sen moninaisia vaikutuksia lapsiin ja perheisiin onkin tarkasteltu ja avattu alueen kunnissa [Ilmiöpöytäkiertueen](#) keskustelutilaisuuksissa 2020-2021. Lapsiperheköyhyyden torjumiseksi on myös esitetty kaksikymmentä toimenpideehdotusta [Eroon lapsiperheköyhyydestä](#) -selvityksessä.

Tässä suunnitelmassa lasten ja nuorten hyvinvoinnin avainlukuja on lisäksi koostettu infograafeihin, joihin on nostettu teemoittain niitä seurantaindikaattoreita, jotka kansallisessa tai sukupuolten välisessä vertailussa ovat herättäneet huolta. Infograafeissa tarkastellaan tietoja 1.1.2023 aloittavan Päijät-Hämeen hyvinvointialueen näkökulmasta, jotta luvut olisi jatkossakin vertailtavissa ja hyvinvoinnin tilan kehitys alueellisesti seurattavissa. Infograafien teemat mukailevat myös alueelle valittuja hyvinvoinnin ja terveyden edistämisen (jatkossa HYTE) kärkiä.

## Lisätietoa lasten ja nuorten hyvinvoinnista

- [Sotkanet.fi](#)
- [Kouluterveyskysely](#)
- [OPA-tiedonkeruu](#)
- [Nuorisobarometri](#)
- [FinLapset](#)
- [TEAviisari](#)
- [Syrjäytymisen dynamiikka - Me säätii](#)



# Hyvinvoinnin nykytila 2/2



Päijät-Hämeessä (+ Myrskylä ja Pukkila) asuvilta lapsilta ja nuorilta kerättiin näkemyksiä siitä, mistä heille tulee hyvä olo. Tiedonkeruu toteutettiin touko-elokuun 2021 aikana kaikille avoimella Padlet-alustalla ja vastauksia saatiin 97 kappaletta. Valtaosa vastaajista oli yksittäisiä lapsia ja nuoria, mutta mukana oli myös ryhmävastauksia esimerkiksi varhaiskasvatuksen opettajien kokoamana. Lasten ja nuorten näkemyksillä rikastettiin ammattilaisten keskustelua ja saatiin esiin arvokasta tietoa lasten ja nuorten kokemasta arjesta ja arjen hyvinvointitekijöistä. Kuvioon on koottu lasten ja nuorten vastausten pääteemat ja otteita kerätystä aineistosta.

*"Reilu meininki niin lasten kuin aikuisten kesken."*

## Mistä tulee hyvä olo?

<i>Pelaaminen</i>	MIELEKÄS TEKEMINEN	<i>Kun teen palapelejä ja askartelen</i>
<i>Kun ei ole huolia</i>	MIELEN HYVINVOINTI	<i>Ajokortti ja ajelu</i>
<i>Pyöräily</i>	LIKKUMINEN	<i>Hyvä kunto, että saan liikkua ympäriinsä</i>
<i>Metsäretket</i>	LUONTO JA ELÄIMET	
<i>Raha</i>	TOIMEENTULO	<i>Hyvä numero kokeesta</i>
<i>Nukkuminen</i>	ONNISTUMISET	
<i>Kun pääsee mummille ja vaarille</i>	LEPO	<i>Siitä jos on hyvää ruokaa ja iskä leikkii mun kaa</i>
	RUOKA	
	IHMISSUHTEET	

# OSALLISUUS JA YHTEISÖLLISYYS



---

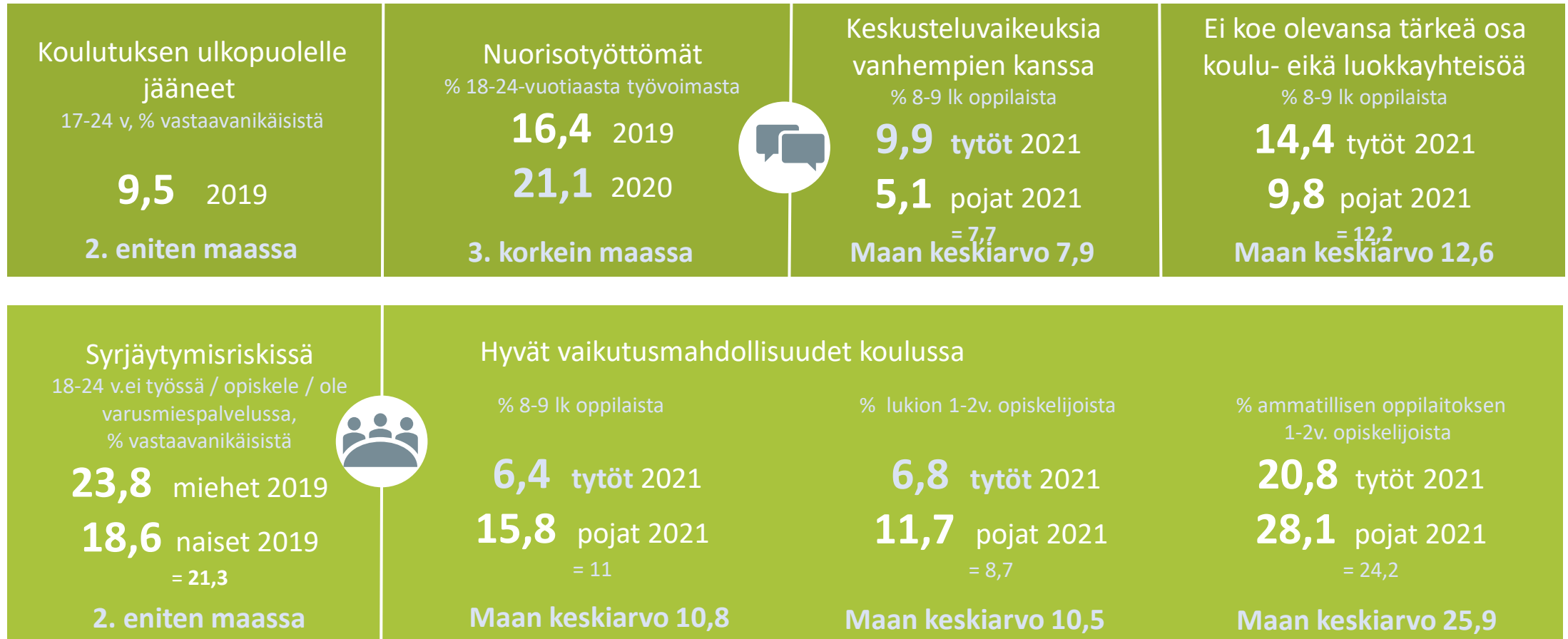
"Osallisuus ymmärretään koko elämää koskevana käsitteenä, johon kuuluu osallistumisen ja mielipiteen ilmaisun lisäksi oman elämän hallinta ja yhteisöllisyys."

---



## Nykytila

1/2



(Sotkanet 2021)

## Nykytila

2/2



Tuntee itsensä usein yksinäiseksi

% 8-9 lk oppilaista

**14,4** tytöt 2019**6,2** pojat 2019

= 10,4 %

**23,4** tytöt 2021**9,7** pojat 2021

= 16,8

Maan keskiarvo 15,9

Tuntee itsensä usein yksinäiseksi

% ammatillisen oppilaitoksen  
1-2 v opiskelijoista**16,2** tytöt 2019**6,1** pojat 2019

= 11

**27,2** tytöt 2021**11,2** pojat 2021

= 19,5

Maan keskiarvo 17



Tuntee itsensä usein yksinäiseksi

% lukion  
1-2 v opiskelijoista**16,4** tytöt 2019**6,4** pojat 2019

= 12,4

**24,1** tytöt 2021**12,3** pojat 2021

= 19,5

Maan keskiarvo 17,8

Ei yhtään läheistä ystävää

% 8-9 lk oppilaista

**5,8** tytöt 2019**12,8** pojat 2019

= 9,2

**8,7** tytöt 2021**11,6** pojat 2021

= 10,1

Maan keskiarvo 9,4

(Sotkanet 2021)

# Näin teemme

Tavoite - Nuorten kiinnittyminen koulutukseen, työhön ja yhteisöihin vahvistuu.

## Toimenpide A)

Toteutamme oppivelvollisuuden laajenemisen alueella hyvin.

**Vastuu:** Seudullinen sivistystoimenjohtajien ryhmä  
**Aikataulu:** 2022-2025  
**Seuranta:** LAPE-yhteistyöryhmä

## Toimenpide B)

Varmistamme erityistä tukea tarvitsevien lasten ja nuorten osallisuuden yksilöllisen ja yhteisöllisen tuen keinoin.

**Vastuu:** LAPE-yhteistyöryhmä / Alueellinen opiskeluhoollon yhteistyöryhmä (OOOT)  
**Aikataulu:** 2022-2025  
**Seuranta:** LAPE-yhteistyöryhmä

## Toimenpide C)

Varmistamme myös haja-asutusalueiden lasten ja nuorten mahdollisuudet osallisuuteen.

**Vastuu:** Kuntien LAPE-ryhmät  
**Aikataulu:** 2022-2025  
**Seuranta:** LAPE-yhteistyöryhmä

Mittarit esim: Koulutuksen ulkopuolelle jääneet - Syrjäytymisriskissä olevien määrä - Yhteisöllisen opiskeluhoollon määrä

# Näin teemme

Tavoite - Lapset, nuoret ja perheet ajatuksineen ja kokemuksineen tulevat kuulluksi ja nähdyksi.

## Toimenpide A)

Kehitämme ja toimimme yhdessä lasten, nuorten ja perheiden kanssa arvostavalla työotteella.

**Vastuu:** Kuntien LAPE-ryhmät

**Aikataulu:** 2022-2025

**Seuranta:** LAPE-yhteistyöryhmä

## Toimenpide B)

Mahdollistamme lasten, nuorten ja perheiden arkiympäristöissä monipuolisia matalan kynnyksen keinoja osallistua ja tulla kuulluksi.

**Vastuu:** Kuntien LAPE-ryhmät

**Aikataulu:** 2022-2025

**Seuranta:** LAPE-yhteistyöryhmä

## Toimenpide C)

Otamme lapset ja nuoret päätöksen teossa aidosti huomioon.

**Vastuu:** LAPE-yhteistyöryhmä

**Aikataulu:** 2022-2025

**Seuranta:** LAPE-yhteistyöryhmä

Mittarit esim: Hyvät vaikutusmahdollisuudet koulussa - Opettajat eivät rohkaise mielipiteen ilmaisuun - LAVAn toteutuminen



# Näin teemme

3/3

Tavoite - Lasten ja nuorten kokema yksinäisyys alueella vähenee.

## Toimenpide A)

Yksinäisyyden kokemuksiin ja kuulumattomuuden tunteisiin lapsille, nuorille ja perheille on tarjolla vertaisyhteisöjen ja ammattilaisten tukea ja apua.

**Vastuu:** Perhekeskusverkosto ja sen kohtaamispaikat

**Aikataulu:** 2022-2025

**Seuranta:** LAPE-yhteistyöryhmä

## Toimenpide B)

Varmistamme, että jokaisella on mahdollisuus löytää kavereita.

**Vastuu:** Perhekeskusverkoston kaikki toimijat

**Aikataulu:** 2022-2025

**Seuranta:** LAPE-yhteistyöryhmä

## Toimenpide C)

Tarjoamme mahdollisuuksia ilmaisiin harrastuksiin.

**Vastuu:** Kunnat

**Aikataulu:** 2022-2025

**Seuranta:** LAPE-yhteistyöryhmä

Mittarit esim: Tuntee itsensä usein yksinäiseksi

# MIELLEN HYVINVOINTI



---

"Lasten ja nuorten mielen  
hyvinvointia ylläpitää  
perheen toimiva  
arki ja sujuvat peruspalvelut.  
Tukea saadaan matalalla  
kynnyksellä varhaisessa  
vaiheessa."

---

# Nykytila

Mielialaan liittyviä ongelmia kahden viime viikon aikana  
% 4-5 lk oppilaista (Päijät-Hämeen sairaanhoitopiiri)

**19,9** tytöt 2019

**16,0** pojat 2019  
= 18,0

Korkein maassa



**25,3** tytöt 2021

**20,5** pojat 2021  
= 23,2

Maan keskiarvo 22,2



Tyytyväinen elämäänsä tällä hetkellä % 8-9 lk oppilaista

**68,3** tytöt 2019

**83,2** pojat 2019  
= 75,4



**56,7** tytöt 2021

**80,7** pojat 2021  
= 68,1

Maan keskiarvo 68,2

Kohtalainen tai vaikea ahdistuneisuus % 8-9 lk oppilaista

**19,1** tytöt 2019

**7,2** pojat 2019



**30,8** tytöt 2021

**8,8** pojat 2021

2. korkein maassa



Vähintään 2 viikkoa kestänyt masennusoireilu % 8-9 lk oppilaista

**24,0** tytöt 2021

**11,2** pojat 2021  
= 17,8



**32,5** tytöt 2021

**13,9** pojat 2021  
= 23,5

Maan keskiarvo 23,9

(Sotkanet 2021)

# Näin teemme

1/2

Tavoite - Jokainen lapsi ja nuori tulee kohdatuksi ja läheltä löytyy turvallinen ja luotettava aikuinen, jonka puoleen voi kääntyä.

## Toimenpide A)

Lasten, nuorten ja perheiden kasvuympäristöissä tervehdimme jokaista ja kaikki tulevat kohdatuksi arjessa.

**Vastuu:** Perhekeskusverkoston kaikki toimijat

**Aikataulu:** 2022-2025

**Seuranta:** LAPE-yhteistyöryhmä

## Toimenpide B)

Vahvistamme lapsia ja nuoria arjessaan kohtaavien ammattilaisten kohtaamistaitoja.

**Vastuu:** LAPE-yhteistyöryhmä

**Aikataulu:** 2022-2025

**Seuranta:** LAPE-yhteistyöryhmä

## Toimenpide C)

Tarjoamme tukea vanhemmille varhaisessa vaiheessa.

**Vastuu:** Perhekeskusverkosto

**Aikataulu:** 2022-2025

**Seuranta:** LAPE-yhteistyöryhmä

Mittarit esim: Toteutuneet kohtaamistaitoja vahvistavat koulutukset - Opettajat eivät ole kiinnostuneita oppilaan kuulumisista, %

# Näin teemme

2/2

Tavoite - Alueella on saatavilla riittävästi ennalta ehkäisevää tukea, matalan kynnyksen palveluita ja toimiva polku vahvemman tuen piiriin.

## Toimenpide A)

Varmistamme mielen hyvinvointia ylläpitävien palveluiden ja tuen monikanavaisen (sis. sähköiset palvelut) saatavuuden.

**Vastuu:** Hyvinvointialue

**Aikataulu:** 2022-2025

**Seuranta:** LAPE-yhteistyöryhmä

## Toimenpide B)

Luomme arjen nepsy-tuen mallin ja varmistamme vanhemmuuden tuen varhaisessa vaiheessa.

**Vastuu:** Perhekeskuksen johtotiimi

**Aikataulu:** 2022-2025

**Seuranta:** LAPE-yhteistyöryhmä

## Toimenpide C)

Lisäämme tietoa ahdistuneisuuden ja psyykkisten oireiden tunnistamiseksi.

**Vastuu:** LAPE-yhteistyöryhmä

**Aikataulu:** 2022-2025

**Seuranta:** LAPE-yhteistyöryhmä

Mittarit esim: Helppo päästä kouluterveydenhoitajan vastaanotolle muuhun kuin terveystarkastukseen, % - Helppo päästä koulukuraattorin / koulupsykologin vastaanotolle, % - Arjen nepsy-tuen mallin toteutuminen

# ARJEN TURVALLISUUS



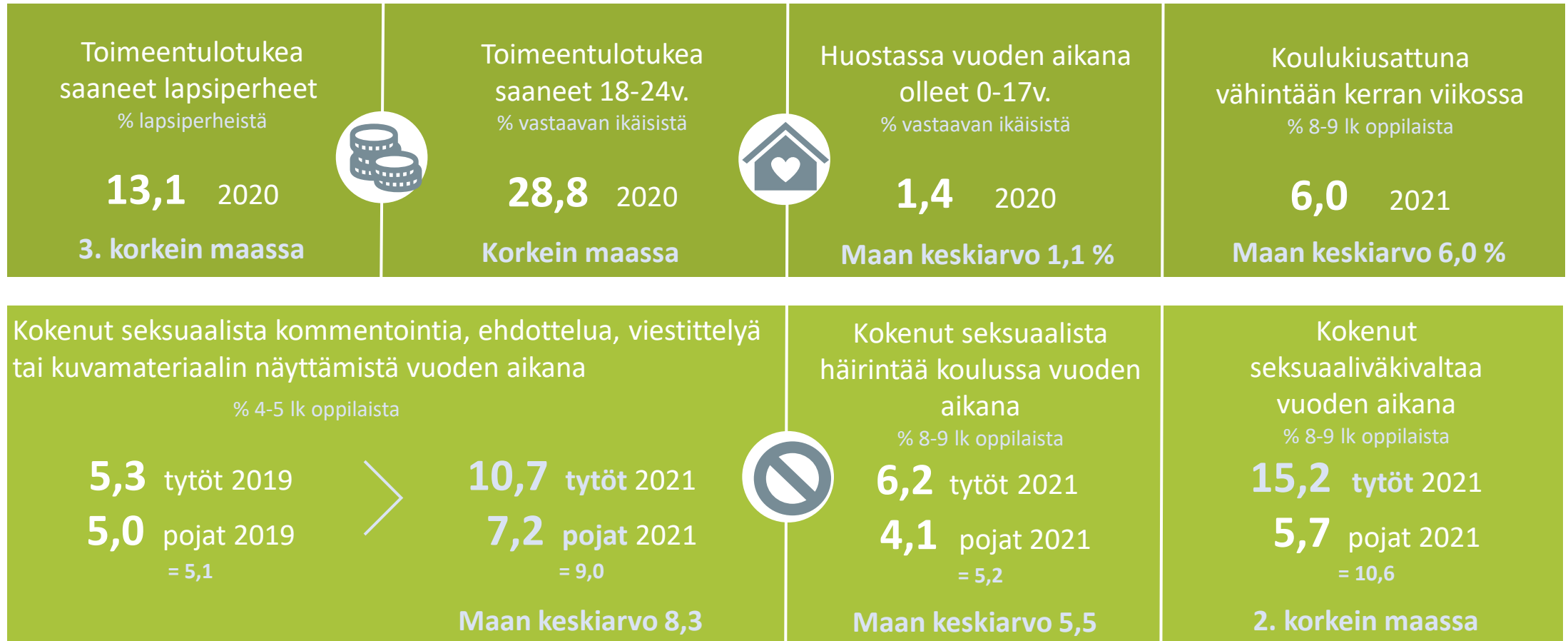
---

" Välittävät ja läsnäolevat  
aikuiset turvallisissa ja  
terveellisissä  
ympäristöissä tukevat  
lasten ja nuorten  
hyvää arkea."

---



# Nykytila



(Sotkanet 2021)

## Nykytila

2/3

## Vanhemman liiallinen alkoholin käyttö aiheuttanut haittaa

% 4-5 lk oppilaista



<b>2,3</b> tytöt 2019	>	<b>3,2</b> tytöt 2021
<b>1,8</b> pojat 2019		<b>1,7</b> pojat 2021
= 2,0		= 2,5

2. korkein maassa

## Vanhemman liiallinen alkoholin käyttö aiheuttanut haittaa

% 8-9 lk oppilaista

<b>8,4</b> tytöt 2019	>	<b>8,6</b> tytöt 2021
<b>3,3</b> pojat 2019		<b>4,0</b> pojat 2021
= 5,9		= 6,4

2. korkein maassa

## Vanhemman liiallinen alkoholin käyttö aiheuttanut haittaa

% ammatillisen oppilaitoksen 1-2 v opiskelijoista



<b>12,5</b> tytöt 2019	>	<b>9,4</b> tytöt 2021
<b>3,1</b> pojat 2019		<b>4,2</b> pojat 2021
= 7,7		= 6,9

Maan keskiarvo 6,7

## Vanhemman liiallinen alkoholin käyttö aiheuttanut haittaa

% lukion 1-2 v opiskelijoista

<b>9,1</b> tytöt 2019	>	<b>10,9</b> tytöt 2021
<b>3,1</b> pojat 2019		<b>4,1</b> pojat 2021
= 6,7		= 8,3

2. korkein maassa

(Sotkanet 2021)



## Nykytila

3/3

## Kokenut fyysistä uhkaa vuoden aikana

% 8-9 lk oppilaista

% ammatillisen oppilaitoksen 1-2 v opiskelijoista



**15,7** tytöt 2019  
**21,8** pojat 2019  
 = 18,7



**15,1** tytöt 2021  
**16,5** pojat 2021  
 = 15,8

Maan keskiarvo 16,1

**13,9** tytöt 2019  
**20,2** pojat 2019  
 = 17,2



**16,5** tytöt 2021  
**16,0** pojat 2021  
 = 16,2

Maan keskiarvo 15,2

## Kokenut vanhempien tai muiden huolta pitävien aikuisten henkistä väkivaltaa vuoden aikana

% 4-5 lk oppilaista

% 8-9 lk oppilaista



**19,6** tytöt 2019  
**15,8** pojat 2019  
 = 17,7



**26,6** tytöt 2021  
**22,7** pojat 2021  
 = 24,7

Maan keskiarvo 25,5

**37,3** tytöt 2019  
**19,4** pojat 2019  
 = 28,7



**44,4** tytöt 2021  
**20,1** pojat 2021  
 = 32,7

Maan keskiarvo 31,3

(Sotkanet 2021)

# Näin teemme

Tavoite - Jokaisella lapsella ja nuorella on turvallinen kasvuympäristö, jossa ketään ei kiusata.

## Toimenpide A)

Varmistamme kiusaamista ehkäisevän toiminnan jatkuvuuden varhaiskasvatuksesta kouluun.

**Vastuu:** Kuntien LAPE-ryhmät

**Aikataulu:** 2022-2025

**Seuranta:** LAPE-yhteistyöryhmä

## Toimenpide B)

Tuemme ja rohkaisemme lasten ja nuorten omaa yhteisöllistä puuttumista kiusaamiseen.

**Vastuu:** Kuntien LAPE-ryhmät

**Aikataulu:** 2022-2025

**Seuranta:** LAPE-yhteistyöryhmä

## Toimenpide C)

Vahvistamme lasten ja nuorten sosiaalisen median turvataitoja.

**Vastuu:** Kuntien LAPE-ryhmät

**Aikataulu:** 2022-2025

**Seuranta:** LAPE-yhteistyöryhmä

Mittarit esim: Koulukiusattuna vähintään kerran viikossa, % - TEAviisarin perustaulukko 32.7. Ovatko oppilaat osallistuneet seuraaviin asioihin lukuvuoden aikana: Kiusaamisen ja väkivallan ehkäisy ja sovittelu

# Näin teemme

Tavoite - Tieto, palvelut ja tuen mahdollisuudet ovat lasten, nuorten ja perheiden sekä eri toimijoiden tiedossa ja saatavilla.

## Toimenpide A)

Varmistamme kohtaamispaikkojen, vertaisryhmien, kerhojen ja harrastetoiminnan kattavuuden ja näkyvyyden.

**Vastuu:** Perhekeskusverkosto

**Aikataulu:** 2022-2025

**Seuranta:** LAPE-yhteistyöryhmä

## Toimenpide B)

Viemme lasten, nuorten ja perheiden parissa toimivien tietoon väkivaltaisuuden tunnusmerkit sekä tuen piiriin saattamisen keinot.

**Vastuu:** LAPE-yhteistyöryhmä

**Aikataulu:** 2022-2025

**Seuranta:** LAPE-yhteistyöryhmä

## Toimenpide C)

Tunnistamme kotiin vietävän tuen tarpeen ja ohjaus tuen piiriin on tiedossa ja selkeä.

**Vastuu:** Perhekeskusverkosto / kuntien LAPE-ryhmät

**Aikataulu:** 2022-2025

**Seuranta:** LAPE-yhteistyöryhmä

Mittarit esim: Sähköisten palveluiden ajantasaiset sisällöt ja saavutettavuus.

# Näin teemme

Tavoite - Lapset ja nuoret on asetettu etusijalle koronakriisin jälkihoidossa.

## Toimenpide A)

Kohdennamme toimintaa erityisesti heikommassa asemassa oleviin lapsiin, nuoriin ja perheisiin.

**Vastuu:** Perhekeskusverkosto

**Aikataulu:** 2022-2025

**Seuranta:** LAPE-yhteistyöryhmä

## Toimenpide B)

Varmistamme, että lasten ja nuorten arjessa on riittävästi läsnäolevia aikuisia.

**Vastuu:** Perhekeskusverkosto /  
Nuorisopalvelut / Kolmas sektori

**Aikataulu:** 2022-2025

**Seuranta:** LAPE-yhteistyöryhmä

## Toimenpide C)

Toteutamme yksilöllisiä palvelupolkuja tuen tarpeessa oleville lapsille ja nuorille.

**Vastuu:** Perhekeskusverkosto

**Aikataulu:** 2022-2025

**Seuranta:** LAPE-yhteistyöryhmä

Mittarit esim: Hyvinvointierot eri ryhmien välillä / Kouluterveyskysely.

# TERVEELLISET ELINTAVAT



---

"Jokaisella lapsella, nuorella ja perheellä on keinoja, taitoja ja tietoa tehdä terveellisiä ja kestäviä valintoja arjessaan."

---



# Nykytila

1/3

## Kokee terveydentilansa keskinkertaiseksi tai huonoksi

% 4-5 lk oppilaista

**13,9** tytöt 2021

**10,5** pojat 2021

= 12,3

**2. korkein maassa**

% 8-9 lk oppilaista

**33,5** tytöt 2021

**15,6** pojat 2021

= 24,8

**Maan keskiarvo 25,7**

% ammatillisen oppilaitoksen  
1-2 v opiskelijoista

**41,4** tytöt 2021

**18,9** pojat 2021

= 30,6

**Maan keskiarvo 27,9**

% lukion  
1-2 v opiskelijoista

**34,0** tytöt 2021

**17,1** pojat 2021

= 27,5

**Maan keskiarvo 26,5**



## Vähintään tunnin päivässä liikkuvat

% 4-5 lk oppilaista

**37,5** tytöt 2021

**44,4** pojat 2021

= 40,9

**Maan keskiarvo 42,8**

% 8-9 lk oppilaista

**19,6** tytöt 2021

**31,6** pojat 2021

= 25,4

**2. korkein maassa**

% ammatillisen oppilaitoksen  
1-2 v opiskelijoista

**20,9** tytöt 2021

**24,3** pojat 2021

= 22,4

**Paras maassa**

% lukion  
1-2 v opiskelijoista

**13,8** tytöt 2021

**22,8** pojat 2021

= 17,2

**Maan keskiarvo 17,5**



(Sotkanet 2021)

# Nykytila

2/3



(Sotkanet 2021)

# Nykytila

3/3



(Sotkanet 2021)



# Näin teemme

1/3

Tavoite - Lasten ja nuorten huumekokeilut ja käyttö alueella vähenevät ja alueella kannustetaan päihteettömyyteen.

## Toimenpide A)

Tarjoamme tietoa päihteistä oikealla tavalla ja ikätasoisesti.

**Vastuu:** Perhekeskusverkosto

**Aikataulu:** 2022-2025

**Seuranta:** LAPE-yhteistyöryhmä

## Toimenpide B)

Tiedostamme ehkäisevän ja matalan kynnyksen tuen tarpeen ja otamme käyttöön selkeät ja jaetut ohjauskäytännöt.

**Vastuu:** LAPE-yhteistyöryhmä

**Aikataulu:** 2022-2025

**Seuranta:** LAPE-yhteistyöryhmä

## Toimenpide C)

Jaamme ja jalkautamme päihteiden käyttöön puutumiseen yhteiset mallit kouluihin ja oppilaitoksiin (koko henkilökunta).

**Vastuu:** Alueellinen opiskeluhuollon yhteistyöryhmä (OOOT)

**Aikataulu:** 2022-2025

**Seuranta:** LAPE-yhteistyöryhmä

Mittarit esim: Raittius, % - Kokeillut laittomia huumeita, % - Tosi humalassa vähintään kerran kuukaudessa, % - Tupakkatuotteiden käyttö, % - TEA-viisari: Perustaulukko 29.7. Onko koulussa yhteisesti sovittu käytäntö tai toimintaohje päihteiden käytön ehkäisemisestä

# Näin teemme

Tavoite - Nuorilla on näköaloja tulevaisuuteen, joka kannustaa pitämään huolta omista asioistaan.

## Toimenpide A)

Tarjoamme tukea ja apua elämänmuutoksissa.

**Vastuu:** Perhekeskusverkosto / Kolmas sektori / Nuorisopalvelut

**Aikataulu:** 2022-2025

**Seuranta:** LAPE-yhteistyöryhmä

## Toimenpide B)

Mahdollistamme nuorille itselleen tärkeitä ja merkityksellisiä asioita ja tekemistä.

**Vastuu:** Perhekeskusverkosto / Nuorisopalvelut / Kolmas sektori / Kunnat

**Aikataulu:** 2022-2025

**Seuranta:** LAPE-yhteistyöryhmä

## Toimenpide C)

Tarjoamme nuorille tukea ja mahdollisuuksia kesätöihin.

**Vastuu:** Hyvinvointialue / Kunnat

**Aikataulu:** 2022-2025

**Seuranta:** LAPE-yhteistyöryhmä

Mittarit esim: Tyytyväinen elämäänsä tällä hetkellä, % - Toteutuneet kesätyöpaikat

# Näin teemme

3/3

Tavoite - Vahvistamme lasten ja nuorten tasapainoisen ja myönteisen ruoka- ja kehosuhteen rakentumista ja syömisen taitoa.

## Toimenpide A)

Tuemme lapsiperheiden säännöllistä ruokarytmiä sekä terveyttä edistäviä ja kestäviä ruokavalintoja.

**Vastuu:** Perhekeskusverkosto (neuvola, kouluterveydenhoitajat)

**Aikataulu:** 2022-2025

**Seuranta:** LAPE-yhteistyöryhmä

## Toimenpide B)

Hyödynnämme varhaiskasvatuksen ja koulun ruokailun ja ruokakasvatuksen systemaattisessa arvioinnissa ja kehittämisessä nykytila.fi-verkkotyökalua.

**Vastuu:** Maakunnalliset ruokakasvatusverkostot / (varhaiskasvatus ja koulut)

**Aikataulu:** 2022-2025

**Seuranta:** LAPE-yhteistyöryhmä

## Toimenpide C)

Varmistamme lapsiperheille ruuan saatavuuden ja yhteisölliset ruokailumahdollisuudet.

**Vastuu:** Syödään yhdessä -verkosto / Kuntien LAPE-ryhmät

**Aikataulu:** 2022-2025

**Seuranta:** LAPE-yhteistyöryhmä

Mittarit esim: Ei syö koululounasta päivittäin,% - Perhe ei syö yhteistä ateriaa, % - Verkkotyökalun käyttö - Syö pääruokaa kouluruualla kaikkina koulupäivinä, %-osuus 4.-5. -luokkalaisista - Ei syö koululounasta päivittäin, %-osuus 8.-9. luokan oppilaista - Osallistunut kouluruokailun suunnitteluun, %-osuus 4.-5. luokan oppilaista - Ylipaino, %-osuus 8.-9. luokan oppilaista

# LÄPILEIKKAAVAT TOIMINTA- PERIAATTEET

## KUMPPANUUS

perustuu luottamukseen ja toisen kunnioittamiseen. Se mahdollistaa yhteistyön, avoimen viestinnän sekä yhdessä oppimisen kulttuurin.

## YHDENVERTAISUUS

kaiken toiminnan lähtökohtana. Kaikille lapsille ja nuorille turvataan tasarvoiset elämisen ja kasvamisen mahdollisuudet.

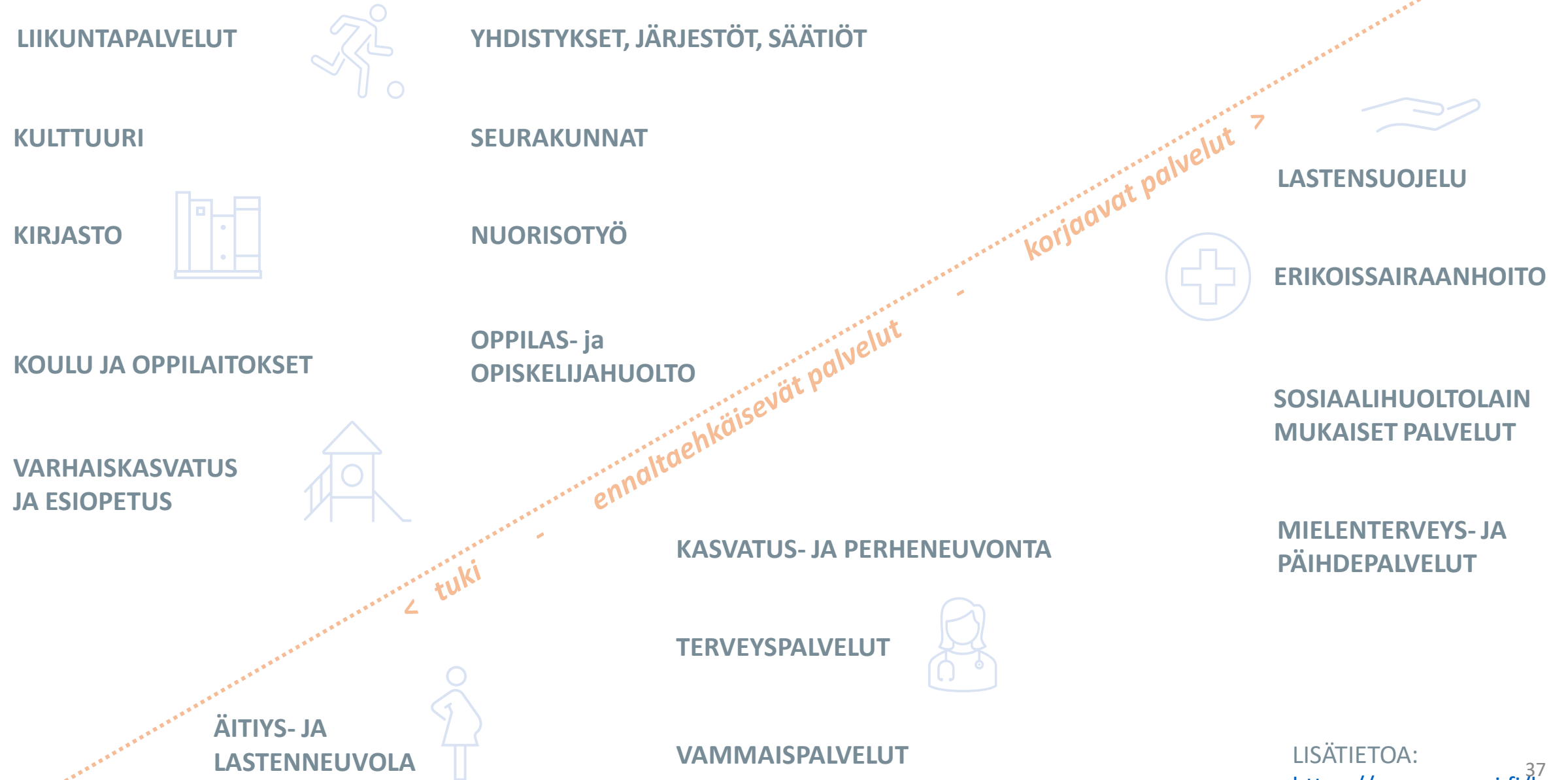
## OIKEA-AIKAISUUS

tähtää ennen kaikkea ongelmien ehkäisemiseen ja entistä varhaisempaan tukeen.

Päämääränämme on **LAPSEN OIKEUKSIIN JA TIEToon PERUSTUVA TOIMINTAKULTTUURI.**



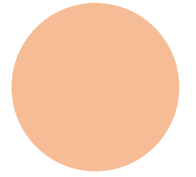
# Palveluita lapsiperheille



LISÄTIETOA:

<https://www.suomi.fi/kansalaiselle>

# Perhesosiaalityö ja lastensuojelu



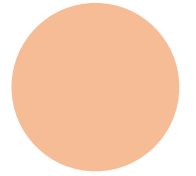
Palvelutarpeen arviointi: lapsen ja perheen sosiaalihuollon tarpeen arviointi ja mahdollinen lastensuojelun tarpeen selvittäminen.

Sosiaalihuoltolain mukainen suunnitelmallinen asiakastyö erityisen tuen tarpeessa oleville lapsille ja lapsiperheille. Tukimuotoina mm. perhetyö, tukihenkilö ja tukiperhe. Työskentelyä ja verkostotyötä koordinoi omatyöntekijä.

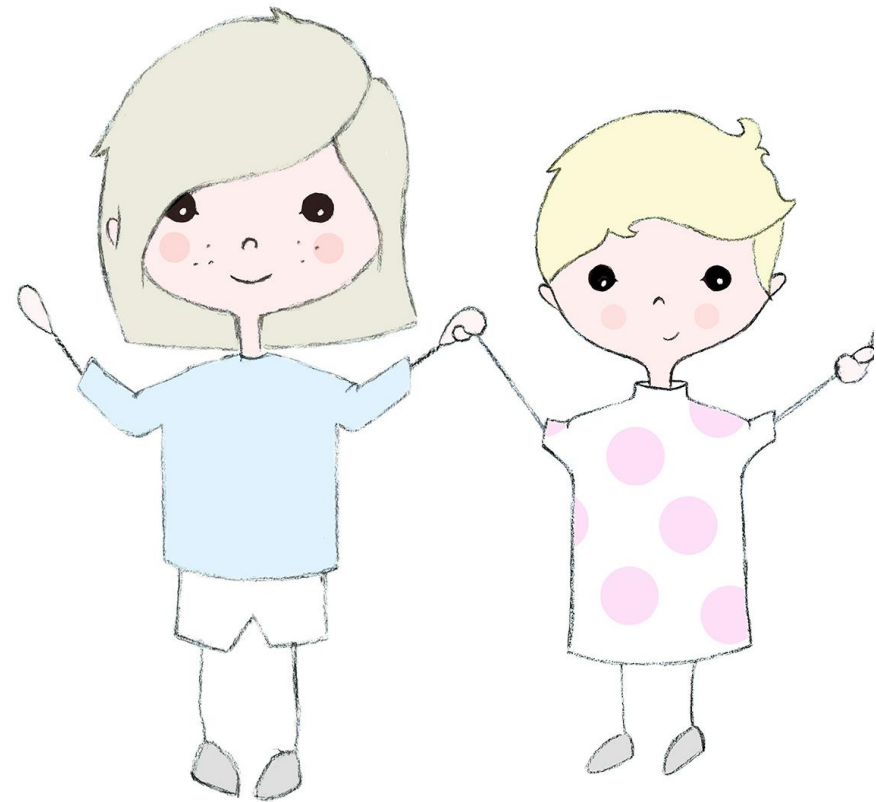
Asiakassuunnitelman mukainen avo-, sijais- ja jälkihuolto.

Lastensuojelun avohuollon tukitoimenpiteet toteutetaan yhteistyössä lapsen ja perheen kanssa. Tukitoimia ovat mm. tehostettu perhetyö, ammatillinen tukihenkilö, tukiperhe ja avohuollon sijoitus sekä taloudellinen tuki. Avohuollon tukitoimet ovat ensisijaisia sijaishuoltoon nähden. Huostaanotetun lapsen sijaishuoltoa voidaan järjestää perhehoidossa tai laitoksessa. Jälkihuoltoa järjestetään pidemmän sijoituksen ja huostaanoton jälkeen lapselle ja nuorelle 25-vuotiaaksi asti.

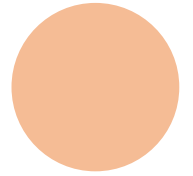
Lastensuojeluilmoitus ja yhteydenotto: Jokainen, joka huomaa lapsen tai nuoren olevan avun tarpeessa, voi ottaa yhteyttä lastensuojeluun ja tehdä lastensuojeluilmoituksen. Jos lapsi on välittömässä vaarassa, on tärkeää ilmoittaa asiasta välittömästi puhelimitse lastensuojelun päivystysnumeroon tai virka-ajan ulkopuolella hätäkeskukseen. Jos lapsen tai perheen tilanne huolestuttaa, voi aina ottaa yhteyttä puhelimitse lastensuojelun päivystykseen ja keskustella asiasta päivystävän sosiaalityöntekijän kanssa. Päivystyspuhelin on varattu kiireellisiä tilanteita varten ja muutoin [sosiaalihuollon ohjausta ja neuvontaa antaa Polku.](#)



- [Lastensuojelulaki](#)
- [Lastensuojelu - PHHYKY](#)
- [Lastensuojelun avohuolto](#)
- [Lastensuojelun sijaishuolto](#)
- [Lastensuojelun jälkihuolto](#)
- [Lastensuojelun keskusliitto - Sanasto](#)



# Systemisyys



Perhesosiaalityössä ja lastensuojelussa on viime vuosina pilotoitu ja otettu käyttöön systeeminen toimintamalli. Systeemisen ajattelutavan myötä työn keskiöön asettuu luottamuksellinen suhde perheisiin ja vuorovaikutukseen perustuva voimavarakeskeinen työskentely. Toiminnan lähtökohtana ovat asiakaslapsen yksilölliset tarpeet kompleksisissa tilanteissa.

Käytännössä systeeminen toimintamalli on tarkoittanut myös tiimirakenteiden muutosta ja perheterapeuttien mukaan tuloa tiimeihin. Systemisyydellä vahvistetaan monitoimijaista yhteistyötä tarjoamalla selkeitä, ennakoitavia ja osallisuutta tukevia vuorovaikutuksenrakenteita moniammatillisen ihmistyön tilanteisiin. Toimintamallin käyttöönotolla sitoudutaan vahvasti asiakaslähtöisyyteen arvona ja konkreettisenä toimintana.



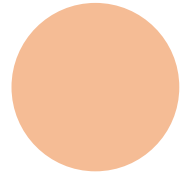


# LASTENSUOJELU lukuina



(Sotkanet 2021)

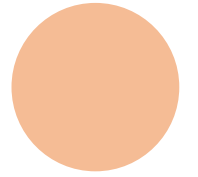
# Opiskeluhoolto



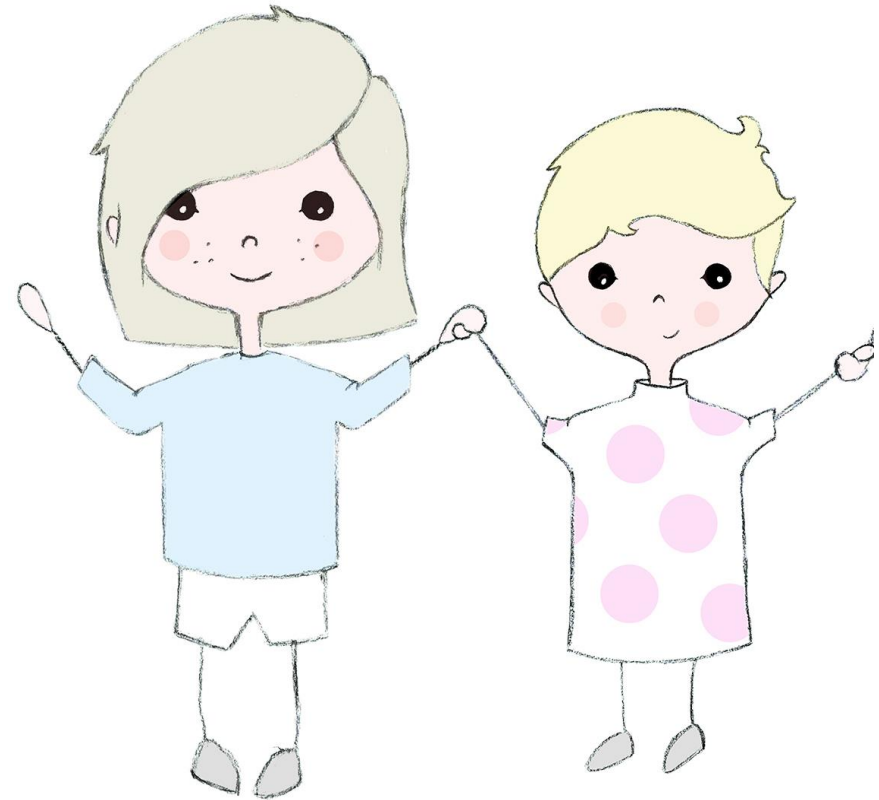
## Opiskeluhoollolla

- tarkoitetaan perusopetuslain mukaista **oppilashuoltoa** sekä lukiolain ja ammatillisesta koulutuksesta annetun lain mukaista **opiskelijahuoltoa**.
- edistetään ja ylläpidetään opiskelijoiden **oppimista, hyvinvointia, terveyttä, sosiaalista vastuullisuutta, vuorovaikutusta ja osallisuutta** sekä **opiskeluympäristön terveellisyyttä, turvallisuutta ja esteettömyyttä**.
- toteutetaan ensisijaisesti **ennaltaehkäisevänä** koko oppilaitosyhteisöä tukevana **yhteisöllisenä opiskeluhoitona**. Lisäksi opiskelijoilla on oikeus **yksilökohtaiseen opiskeluhoitoon**.
- Opiskeluhoitoon sisältyvät opetuksen ja koulutuksen järjestäjän hyväksymän opetussuunnitelman mukainen opiskeluhoito ja opiskeluhoillon palvelut, joita ovat:
  - PSYKOLOGIPALVELUT
  - KURAATTORIPALVELUT
  - KOULU- JA OPISKELUTERVEYDENHUOLLON PALVELUT
- toteutetaan opetustoimen sekä sosiaali- ja terveystoimen monialaisena suunnitelmallisena yhteistyönä opiskelijoiden ja heidän huoltajiensa sekä tarvittaessa muiden yhteistyötahojen kanssa.

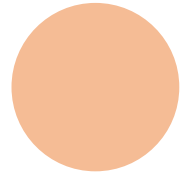
# Lue lisää



- [Oppilas- ja opiskelijahuoltolaki](#)
- [OPH - Opiskeluhoolto](#)
- [OKM - Oppilas- ja opiskelijahuolto](#)
- [THL - Opiskeluhoollon oppaat](#)



# Sosiaali- ja terveydenhuollon uudistus

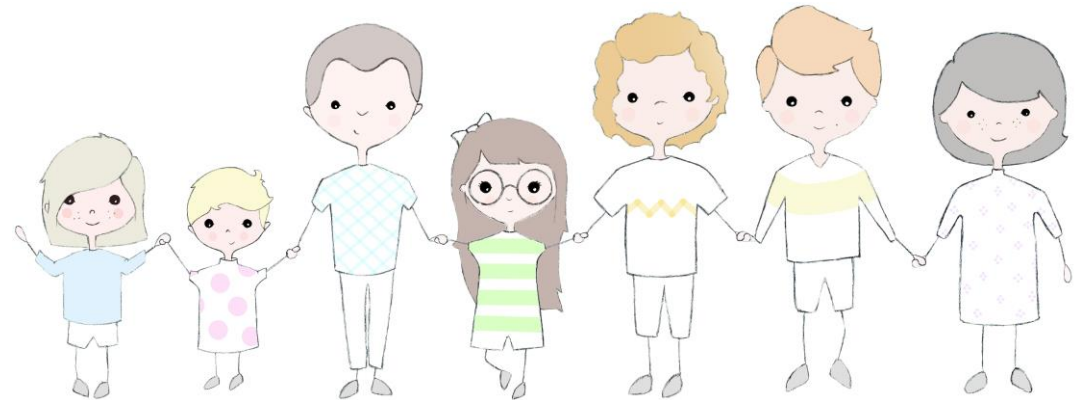


Opiskeluhoollon palvelut, koulu- ja opiskeluterveydenhuolto sekä kuraattori- ja psykologipalvelut siirtyvät 1.1.2023 alkaen hyvinvointialueiden järjestämisvastuulle sosiaali- ja terveydenhuollon uudistuksen myötä. Vaikka palvelut tullaan kokomaan yhden järjestäjän vastuulle, ne toteutetaan jatkossakin kouluilla ja oppilaitoksissa. Uudistuksen toteutus ja opiskeluhoollon kokonaisuus tarvitsee toimiakseen tiivistä yhteistyötä hyvinvointialueen ja kuntien opetustoimen välillä.

Uudistuksella edistetään oppilaiden ja opiskelijoiden tuen piiriin pääsyä laajentamalla koulujen ja oppilaitosten henkilöstön oikeutta ottaa tarvittaessa yhteyttä kaikkiin opiskeluhoollon palveluihin.

Uudistuksella pyritään lisäksi vahvistamaan oppilaiden ja opiskelijoiden itsemääräämisoikeutta sekä yksityiselämän ja henkilötietojen suojaa tarkentamalla kirjaamisen, rekisterinpidon ja tietojen luovuttamisen käytäntöjä. Myös opiskeluhoolltopalvelujen valtakunnallista ohjausta, kehittämistä ja valvontaa jäsennetään uudelleen.

STM 2021



# OPISKELUHUOLTO

## lukuina

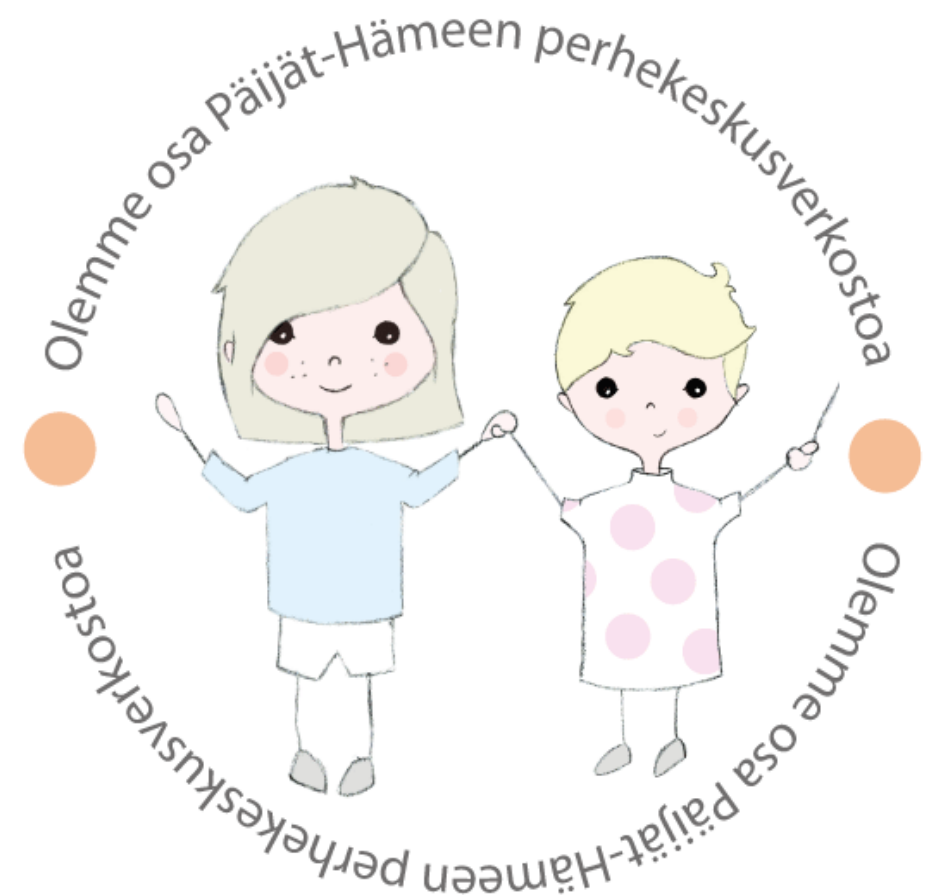


(TEAvisari 2019)

# Perhekeskus

Perhekeskus yhteensovittaa kuntien ja kuntayhtymien sekä järjestöjen ja seurakuntien palveluita ja toimintaa. Tarkoituksena on, että jokainen lapsi, nuori ja perhe saa tarvitsemansa avun ja tuen viiveettä. Perhekeskuksia kehitetään, jotta pystytään vähentämään eriarvoisuutta, vahvistamaan ennaltaehkäisyä ja varhaista tukea sekä hillitsemään kustannusten kasvua. Perhekeskuksen palveluverkoston kuuluvat sosiaali- ja terveystalvelujen lisäksi varhaiskasvatus, kunnan terveyttä ja hyvinvointia edistävä toiminta, seurakunnat ja järjestöt. Lisäksi kehitetään lapsiperheiden sähköisiä palveluja.

- **Perhekeskusverkostolla** tarkoitetaan verkostomaista tapaa toimia ja sovittaa palveluita yhteen.
- **Perhekeskukset** ovat myös fyysisiä tiloja, joista perheet saavat palveluita.
- Perhekeskukseen kuuluu **kohtaamispaikkoja**, jotka ovat maksuttomia lähipalveluja perheille.



# Suunnitelman toteutus ja seuranta



LAPE yhteistyöryhmä esittää Alueellisen lasten ja nuorten hyvinvointisuunnitelman hyväksyttäväksi Päijät-Hämeen hyvinvointiyhtymän valtuustolle ja kuntien valtuustoille, jotka hyväksyvät hyvinvointisuunnitelman itsenäisesti. Asiakirja lähetetään tiedoksi Päijät-Hämeen yhdistysfoorumille. Hyvinvointisuunnitelman tavoitteiden toteutumista seuraa alueellinen LAPE yhteistyöryhmä. Esitetyt mittareita tarkennetaan yhteisen ymmärryksen ja tiedolla johtamisen alueellisten rakenteiden täsmentyessä. LAPE yhteistyöryhmä raportoi lasten ja lapsiperheiden hyvinvoinnin kehityksestä ja suunnitelman toteutumisesta vuosittain kunnille.

Suunnitelman toteutumisen seuranta on osa jokaisen esimiehen työtä ja osa oman työn kehittämistä jokaisella lasten ja lapsiperheiden parissa toimivalla. Suunnitelma tarkistetaan seuraavan kerran vuonna 2025.

Alueellinen lasten ja nuorten hyvinvointisuunnitelma raportoidaan osana alueellisten suunnitelmien kokonaisuutta hyvinvoinnin, terveyden ja turvallisuuden edistämiseksi Päijät-Hämeessä. Laaja Päijät-Hämeen hyvinvointikertomus ja –suunnitelma toimii kokonaisuutta yhteensovittavana asiakirjana. Osana laajan hyvinvointisuunnitelman toteutusta laaditaan rakenne ja vuosikello suunnitelmien ja hyte-kärkien tavoitteiden toteutumisen seuranta sekä raportointia varten.

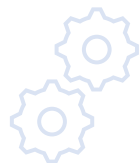
Hyte-kärkien toteutumista arvioidaan sovittujen Hyte-kärkien seurantaindikaattoreiden avulla. Suunnitelmalisella seurannalla voidaan arvioida työn vaikuttavuutta ja kohdentaa voimavaroja suunnitelmalisesti.

# Suunnitelman rakentaminen 2021

## Yhteistyöprosessi

1

kuntien LAPE-ryhmiin kysely



2

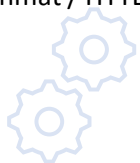
LAPE-yhteistyöryhmä työpaja

HELMI - MAALISKUU

3

Jamboard-työpajat

PHHYKY  
LAPE-kuntaryhmät / HYTE-ryhmät  
Järjestöt  
OOOT-ryhmä



4

Webropol-kysely

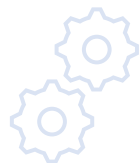
mm. 124 vastausta  
PHHYKY  
LAPE-kuntaryhmät / HYTE-ryhmät  
Järjestöt, yhdistykset, säätiöt  
Seurakunta  
OOOT-ryhmä  
Nuorisovaltuustot  
Nuorisopalvelujen kehittämissryhmä  
Sivistystoimi  
Kulttuuri  
PHLU  
Vanhempainyhdistykset

HUHTI - ELOKUU

5

Mistä arjen asiasta / paikasta / tekemisestä tulee hyvä olo?  
**Padlet**

Lapset 97 vastausta  
Nuoret



6

Perhekeskus johtotiimi

ELO - SYYSKUU

7

LAPE-yhteistyöryhmä

8

Lasten ja nuorten hyvinvoinnin  
**KÄRJET**  
2022-2025  
+ läpikäytävät toimintaperiaatteet

Nykytila  
**TAVOITTEET**  
**TOIMENPITEET**  
Vastuutahot  
Aikataulu  
Seuranta

- LOKAKUU

9

P  
Ä  
Ä  
T  
Ö  
K  
S  
E  
N  
T  
E  
K  
O

PHHYKY  
KUNNAT

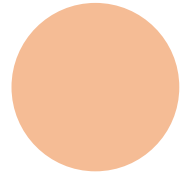
48

- JOULUKUU



# Kuntakohtaiset suunnitelmat

KUNTIEN VERKKOSIVUILLA



[Asikkala](#)

[Hartola](#)

[Heinola](#)

[Hollola](#)

[Iitti](#)

[Kärkölä](#)

[Lahti](#)

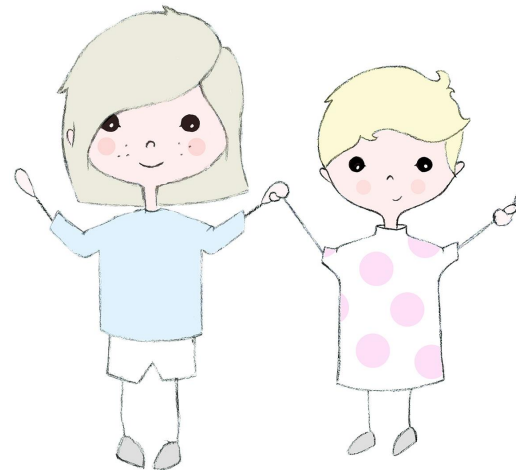
[Myrskylä](#)

[Orimattila](#)

[Padasjoki](#)

[Pukkila](#)

[Sysmä](#)

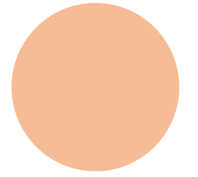


Alueen kunnat poikkeavat toisistaan niin asukasluvun kuin monimuotoisen ympäristönsäkin suhteen. Näin ollen myös lasten ja nuorten kasvuympäristöt vaihtelevat maaseudusta kaupunkien asutuskeskittyymiin. Tällä alueellisella lasten ja nuorten hyvinvointisuunnitelmalla on kuitenkin asetettu ennen kaikkea jaettuja suuntaviivoja ja tavoitteita lasten ja nuorten hyvinvoinnin edistämiseksi ja koko alueen kattavalle yhteistyölle. Kuntien erityisyys ja toisistaan poikkeavat tarpeet onkin syytä huomioida ja nostaa esiin kuntakohtaisissa lasten ja nuorten hyvinvointisuunnitelmissa. Kuntakohtaisilla suunnitelmilla on lisäksi mahdollisuus viedä yhteisessä alueellisessa suunnitelmassa linjatut tavoitteet ja toimenpiteet yhä konkreettisemmalle tasolle, lähelle lasten ja nuorten arkea. Kuntien lasten ja nuorten hyvinvointisuunnitelmat tulevat löytymään kuntien verkkosivuilta (osa sisältyen kunnan laajaan hyvinvointikertomukseen ja –suunnitelmaan).

Lisäksi vastaava kokonaisuus toteutetaan myös Päijät-Hämeen hyvinvointiyhtymän (PHHYKY) osalta, sosiaali- ja terveystalouden näkökulmasta.

KATSO MYÖS NÄMÄ

# Hyödyllisiä linkkejä



- [YK:n lapsen oikeuksien yleissopimus](#)
- [Suomen kansallinen lapsistrategia](#)
- [Väkivallaton lapsuus: toimenpidesuunnitelma lapsiin kohdistuvan väkivallan ehkäisystä 2020-2025](#)
- [Hyvinvoinnin, terveyden ja turvallisuuden edistäminen 2030: Toimeenpanosuunnitelma - Valtioneuvosto](#)
- [Lasten ja nuorten hyvinvointi koronakriisin jälkihoidossa - Valtioneuvosto](#)
- [Eroon lapsiperheköyhyydestä](#)



# LÄHTEET

Oppilas- ja opiskelijahuoltolaki 30.12.2013/1287. Viitattu

3.8.2021. Saatavilla: <https://www.finlex.fi/fi/laki/ajantasa/2013/20131287#a29.12.2016-1501>.

PHHYKY 2021. Lastensuojelu. Viitattu 14.9.2021. Saatavilla: <https://www.phhyky.fi/fi/perhe-ja-sosiaalipalvelut/lapsiperhepalvelut/palvelukuvaukset/lastensuojelu/>.

Ruusunen A. 2021. Systemisyys monitoimijaisen työn tukena + Systeminen johtaminen. Esitys 11.3.2021.

Sotkanet 2021. Tilasto- ja indikaattoripankki Sotkanet.fi. Terveystieteiden tutkimuskeskus. Viitattu 17.9.2021. Saatavilla: <https://sotkanet.fi/sotkanet/fi/index>.

STM 2021. Viitattu 3.8.2021. Saatavilla: <https://stm.fi/-/opiskeluhuollon-lakimuutokset-lausuntokierrokselle>.

THL 2021. Perhekeskus. Viitattu 23.9.2021. Saatavilla: <https://thl.fi/fi/web/lapset-nuoret-ja-perheet/sote-palvelut/perhekeskus>

Tietoikkuna 2021. THL. Viitattu

13.9.2021. Saatavilla: <https://proto.thl.fi/tietoikkuna/fi/#/chart?regionCategory=HYVINVOINTIALUE&previousView=chart>.

Valtioneuvosto 2020. Lasten ja nuorten hyvinvointi koronakriisin jälkihoidossa. Valtioneuvoston julkaisuja 2020:21. Viitattu 20.7.2021. Saatavilla: [https://julkaisut.valtioneuvosto.fi/bitstream/handle/10024/162318/VN\\_2020\\_21.pdf?sequence=7&isAllowed=v](https://julkaisut.valtioneuvosto.fi/bitstream/handle/10024/162318/VN_2020_21.pdf?sequence=7&isAllowed=v)