

Vastaanottaja
Asikkalan kunta

Asiakirjatyyppe
Luontoselvitys

Päivämäärä
1.10.2021

Viite
1510063079

ASIKKALAN KUNTA

SELVITYKSET ASEMAKAAVOJA VARTEN

LUONTOSELVITYS 2021



LUONTOSELVITYS 2021

Päivämäärä **1.10.2021**
Laatija **Laura Lopenen**
Tarkastaja **Hanna Valolahti**
Kuvaus **Asikkalan kunta, selvitykset asemakaavoja varten, luontoselvitys 2021**

Viite **1510063079**

Kansi *Näkymä Anianharjulta etelään*

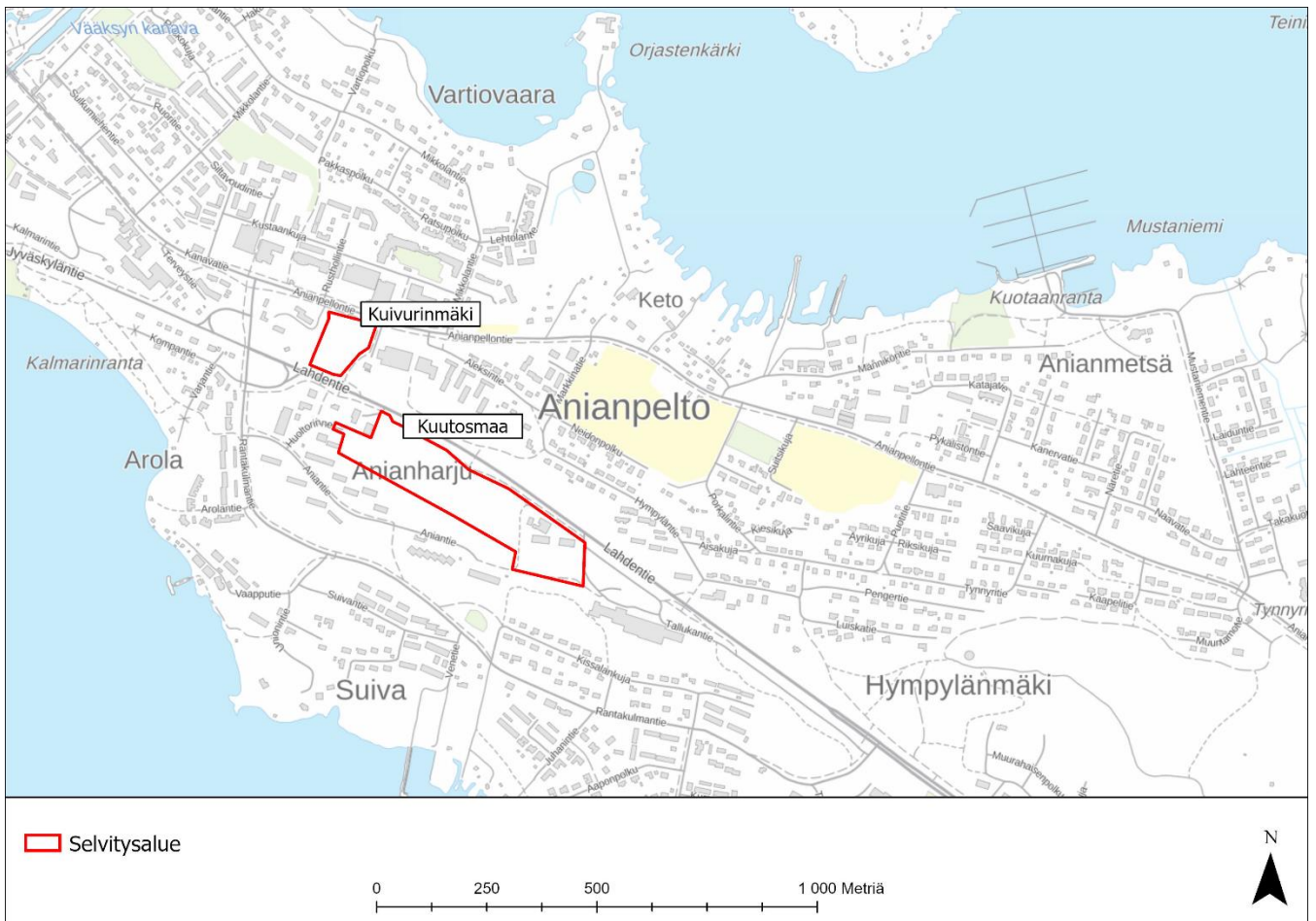
SISÄLTÖ

1.	Johdanto	1
2.	Lähtötiedot	1
2.1	Selvitysalueen kuvaus	1
2.2	Aikaisemmat selvitykset ja havainnot	2
3.	Liito-oravan ekologia ja suojele	3
3.1	Uhanalaisuus ja suojeluperusteet	3
3.2	Elinympäristö ja elintavat	3
4.	Menetelmät	4
5.	Tulokset	4
5.1	Alueen yleiskuvaus	4
6.	Johtopäätökset	9
7.	Lähteet	10

1. JOHDANTO

Asikkalan kunta suunnittelee asemakaavoitettujen alueiden maankäytön muutoksia Vääksyn alueella. Kaavamuutosalue käsittää Kuivurinmäen, Kuutosmaan sekä Anianpellon asemakaava-alueet. Tässä selvityksessä luontoselvitys toteutettiin Kuivurinmäen sekä Kuutosmaan kohteille (Kuva 1-1). Kuutosmaalla tarkoituksena on kaavoittaa nykyinen kaavassa puistoksi osoitettu alue liikerakentamiseen soveltuvaksi alueeksi hyvien liikenneyhteyksien läheisyyteen ja siten eheyttää Vääksyn taajamarakennetta. Yleiskaavassa alue on varattu palveluiden ja hallinnon alueeksi. Kuivurinmäen asemakaavan muutoksen tarkoituksena on osoittaa Vääksyyn uusia liikerakentamisen korttelialueita.

Tämän luontoselvityksen tarkoituksena oli selvittää kaavamuutoskohteilla sijaitsevat mahdolliset huomionarvoiset tai suojellut luontotyyppikohteet sekä tiukasti suojellun liito-oravan esiintymistä sekä potentiaalisia elinympäristöjä Kuutosmaan kaavamuutosalueella, josta lajista on tehty aiempi havainto vuonna 2013. Maastotyöt ja raportoinnin toteutti FM biologi Laura Loponen ja työn tarkastajana oli FT biologi Hanna Valolahti Ramboll Finland Oy:stä.



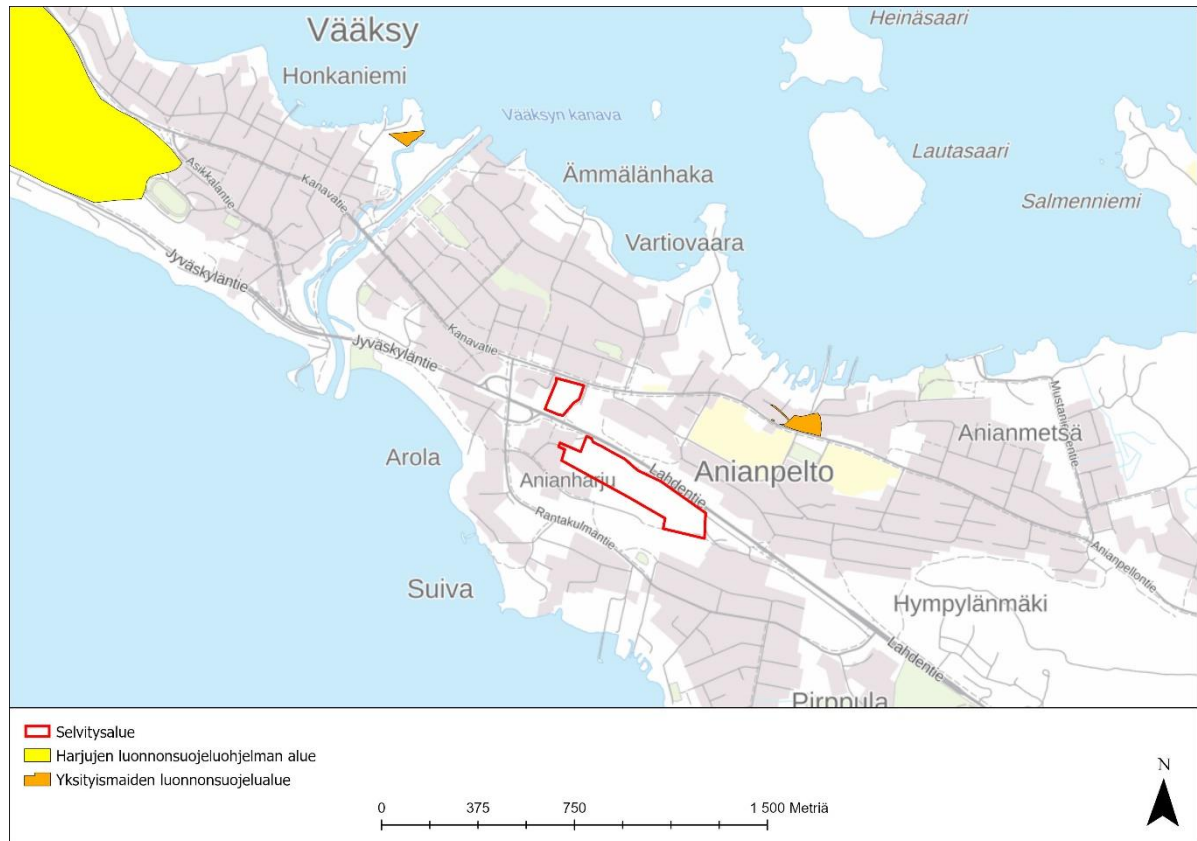
Kuva 1-1. Kaavamuutoskohteiden sijainnit.

2. LÄHTÖTIEDOT

2.1 Selvitysalueen kuvaus

Selvitysalue sijaitsee Päijät-Hämeessä Asikkalan kunnassa, Vääksyn keskustataajamassa.

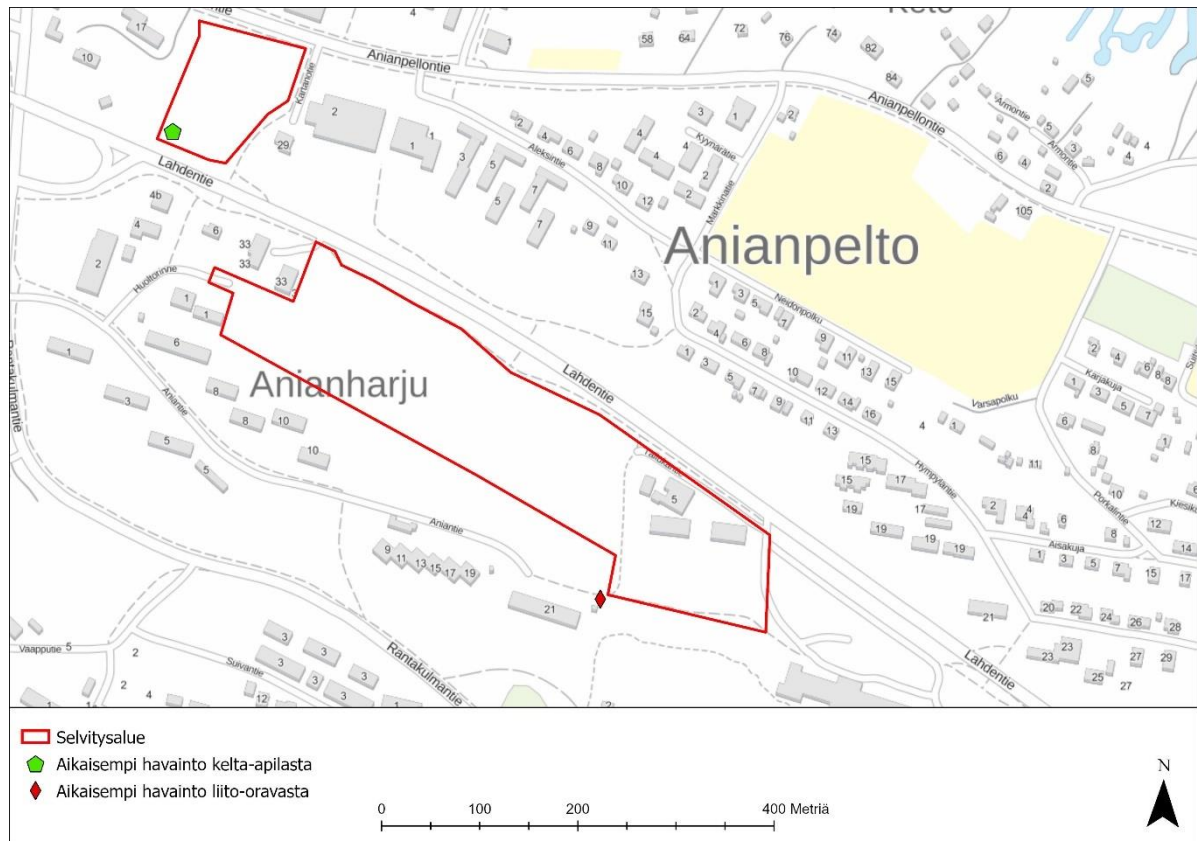
Lähin luonnonsuojelualue on Anianpellon markkinapaikan yksityismaiden luonnonsuojelualue (YSA040348) noin 500 metriä Kuutosmaalta, Anianpellontien pohjoispuolella (Kuva 2-1). Seuraavaksi lähin suojelukohde sekä lähimmät erityisen tärkeät elinympäristöt sijaitsevat yli 1 kilometrin päässä Pasolanvuorella.



Kuva 2-1. Selvitysalueen läheisyydessä sijaitsevat suojelualueet.

2.2 Aikaisemmat havainnot

Tarkasteltavana olevilta alueilta on tiedossa aikaisempia havaintoja huomionarvoisesta lajistosta (Laji.fi rekisteripointinta 20.4.2021). Kuivurinmäellä on tiedossa oleva havainto silmälläpidettävän (NT) kelta-apilan (*Trifolium aureum*) esiintymästä vuodelta 2004 (Laji.fi). Kuutosmaan kaava-alueen välittömästä läheisyydestä on tehty näköhavainto liito-oravasta vuonna 2013 (Laji.fi). Aikaisemmat havainnot on esitetty Kuva 2-2.



Kuva 2-2. Kuivurinmäeltä sekä Kuutosmaan läheisyydestä tehdyt aikaisemmat havainnot.

3. LIITO-ORAVAN EKOLOGIA JA SUOJELU

Liito-orava (*Pteromys volans*) on yöaikaan liikkuva taigalaji, joka elää Suomessa esiintymisalueensa länsireunalla. Vuoden 2006 selvityksen mukaan (Hanski ym. 2006) liito-oravakanta on Suomessa noin 143 000 naarasta ja levinneisyyden painopiste on eteläisessä osassa maata. Tärkein syy liito-oravan vähenemiseen on sopivien varttuneiden kuusisekametsien hakkuut ja liito-oravalle sopivan metsäpinta-alan väheneminen.

3.1 Uhanalaisuus ja suojeluperusteet

Liito-orava on luonnonsuojelulain nojalla rauhoitettu ja EU:n luontodirektiivin liitteiden II ja IV (92/43/EEC) laji. Liito-orava on luokiteltu vaarantuneeksi (VU = Vulnerable) (Hyvärinen ym. 2019). Luonnonsuojelulain 49 §:n mukaan luontodirektiivin liitteen IV lajien lisääntymis- ja levähdyspaikkojen hävittäminen ja heikentäminen on kiellettyä. Liito-oravan lisääntymis- ja levähdyspaikaksi määritellään liito-oravan lisääntymiseen käyttämä puu ja sen välittömässä läheisyydessä sijaitsevat liito-oravan suojapuina ja ruokailuun käyttämät puut. Kieltoon voidaan hakea poikkeuslupaa alueelliselta ELY-keskukselta. Poikkeusluvan myöntämisen edellytyksenä on, että lajin suotuisa suojelutaso ei heikkene, hankkeella ei ole muuta toteuttamisvaihtoehtoa ja hanke on yhteiskunnan edun mukainen.

3.2 Elinympäristö ja elintavat

Liito-orava suosii varttuneita ja vanhoja kuusivaltaisia sekametsiä. Liito-oravan elinympäristössä kasvaa yleensä järeitä kuusia sekä haapoja, leppää ja koivua. Tyypillinen liito-oravan asuttaman metsän puusto on vaihtelevan ikäistä ja puusto muodostaa useita latvuserroksia. Vanhojen sekametsien puuttuessa liito-orava tulee toimeen nuoremmisakin metsissä sekä

kulttuuriympäristöissä, joissa on riittävästi lehtipuita ravintokohteiksi ja kolopuita pesäpaikoiksi. Liito-oravan pääravintona ovat lehtipuiden lehdet, silmut ja norkot. Etenkin haapa ja leppä ovat liito-oravalle tärkeitä ravintopuulajeja. Liito-orava pesii mielellään tikän tekemässä haavankolossa, oravan tekemässä risupesässä tai linnunpöntössä.

Liito-oravanaaraan elinpiiri on yleensä kooltaan noin 4-10 hehtaaria, koiraan keskimäärin 60 hehtaaria. Yhden uroksen elinpiirissä voi olla useita naaraiden elinpiirejä. Reviirillä on usein 1-3 ydin- aluetta, jotka saattavat olla 100–200 metrin päässä toisistaan; näillä ydinalueilla liito-oravat ruokailevat ja pääasiassa oleskelevatkin. Ydinalueet ovat usein haapa- ja leppävaltaisia reheviä lehtolaikkuja, joilla on sekä ravinto- että kolopuita ja myös sopivaa suojausta näiden välillä. Liito-oravan ydinalueet ovat kokonaisuudessaan luonnonsuojelulain tarkoittamia lisääntymis- ja levähdyspaikkoja.

Liito-orava liittää ihopoimunsa varassa puusta toiseen ja pystyy liitämään n. 20–30 metriä leveiden aukkojen yli, riippuen puuston korkeudesta. Yli 40 metriä leveät aukeat alkavat muodostaa esteitä liito-oravan liikkumiselle.

Liito-oravan elinmahdollisuuksien turvaamisessa on tärkeää pesäpaikkojen ja ravintopuiden säilyttämisen lisäksi huomioida lajille soveltuvat elinympäristöt sekä kulkureitit niin, että ne muodostavat yhtenäisen verkoston. Populaation eri yksilöiden elinpiirit eivät saa joutua eristyksiin ja poikasille tulee taata reitit uusille elinpiireille.

4. MENETELMÄT

Selvityskohteille tehtiin maastokäynti 28.4.2021. Liito-oravan esiintymistä Kuutosmaan alueella selvitettiin etsimällä lajin ruokailu- ja pesimäpaikoiksi sopivien puiden ja puuryhmien alta liito-oravan ulostepapanoita. Erityisen tarkasti tarkistettiin mahdollisten kolopuiden, metsän suurempien kuusten sekä isojen haapojen ja muiden lehtipuiden tyvet. Maastokäynnillä havainnoitiin myös metsikön soveltuvuutta liito-oravalle sekä liito-oravan mahdollisia kulkuyhteyksiä selvitysalueella. Lisäksi sekä Kuivurinmäessä että Kuutosmaalla tarkasteltiin alueella esiintyviä luontotyyppisiä ja mahdollista huomionarvoista kasvillisuutta sekä muita huomionarvoisia luontokohteita. Molemmat alueet kierrettiin jalkaisin samalla ympäristöä havainnoiden. Maastossa tehdyt havainnot kirjattiin Field Maps-sovellukseen.

5. TULOKSET

5.1 Alueen yleiskuvaus

Luontoselvityksen tulokset on esitetty Kuva 5-1. Kaavamuuoskohteet ovat voimakkaasti käsitellyjä tuoreita sekä kuivahkoja kankaita, jotka rajautuvat ympäröivään korttelirakenteeseen. Kaavamuuoskohteilta ei havaittu metsälain 10 §:n, vesilain 2 luvun 11 §:n tai luonnonsuojelulain 29 §:n mukaisia tai uhanalaisiksi luokiteltuja luontotyyppisiä (Kontula & Raunio 2018a ja 2018b). Selvitysalueilta ei havaittu uhanalaisia tai muuten huomionarvoista kasvilajistoa.

Kuutosmaan selvitysalueelta ei tehty havaintoja liito-oravasta. Alue, josta aikaisempi näköhavainto liito-oravasta on tehty, ei nykytilassaan sovellu liito-oravan elinalueeksi, sillä metsä oli ikärakenteeltaan liian nuorta ja pääosin mäntykangasta. Kuutosmaan länsipäädyn sekametsäkuvioilla havaittiin muutamia suurempia kuusia ja haapoja, mutta myös tällä alueella metsän arvioitiin olevan nykytilassaan liito-oravan elinympäristöksi liian käsiteltyä, suojatonta ja harvahkoa. Alueelta havaittiin kuitenkin useita liito-oravalle potentiaalisesti soveltuvia kolopuita.



Kuva 5-1. Selvityskohteilta havaitut luontotyytit sekä kolopuut.

Kuvio 1, Kuivurinmäki

Selvityskohde on kokonaisuudessaan avohakattu hiljattain (Kuva 5-2Kuva 1-1).

Kohde ei nykytilassaan sovellu kelta-apilan kasvupaikaksi. Avohakattu ala ei sovellu liito-oravan elinympäristöksi.



Kuva 5-2. Kuivurinmäen hakkuuaukeaa.

Kuvio 2, Kuutosmaa

Kuutosmaan länsireuna on pääsääntöisesti ikärakenteeltaan vaihtelevaa sekametsää. Paikoitellen varttuneiden kuusten joukossa kasvaa varttuneita koivuja sekä haapoja. Aluetta halkoo nuoren taimikon muodostama kujanne. Kuviolla on toteutettu voimakkaita metsänhoitotoimia, jolla alueelta on poistettu järeää puustoa sekä pensaskerrastoa. Kenttäkerroksessa esiintyy tuoreille kankailla tyypillistä lajistoa: mustikkaa, puolukkaa, metsäkastikkaa, metsälauhaa sekä metsäkerrossammalta (Kuva 5-3).



Kuva 5-3. Vasemmalla kuvion 2 tuoretta kangasmetsää, oikealla alueella toteutettuja metsänhoitotoimia.

Kuutosmaan pohjoisosasta Lahdentien alikulun kohdalta havaittiin varttuneiden haapojen ryhmä (Kuva 5-4). Kuviolta havaittiin liito-oravalle soveltuvia kolopuita. Alueella toteutetuista metsänhoitotoimista johtuen metsän rakenne on harvaa ja nuorehkoa sekametsää. Liito-oravan ravintopuiksi soveltuvien haapojen läheisyydessä ei sijaitse liito-oravan pääasialliseksi elinympäristöksi soveltuvia varttuneita sekä suojaisia metsäkuvioita. Alue on avoimuutensa vuoksi myös liito-oravan potentiaalisesti kulkureitiksi suojaton.

Kuviolta 2 ei tehty havaintoja liito-oravasta. Kuvio ei sovellu nykytilassaan liito-oravan elinympäristöksi.



Kuva 5-4. Lahdentien alikulun edestä havaittu haapavaltainen metsäkuvio sekä potentiaalisesti liito-oravalle soveltuva kolopuu.

Kuvio 3, Kuutosmaa

Kuutosmaan itäreunan moreeni- ja hiekkamaan muodostaman harjanteen valtapuuna on mänty. Sekapuuna kasvaa koivua sekä kuusia. Puusto on melko harvaa ja ikärakenteeltaan nuorta, keskimäärin noin 40–60-vuotiasta. Pensaskerrasto on tiheä lehtipuiden taimista, paikoitellen esiintyy katajaa. Kenttäkerros on hyvin heinävaltainen, valoisilla kasvupaikoilla esiintyy kanervaa sekä mustikkaa.

Selvityskohteen läheisyydestä tarkastettiin aikaisempi liito-oravahavaintopaikka sekä arvioitiin sen läheisyydessä sijaitsevaa metsää liito-oravalle potentiaalisina elinympäristöinä. Mäntyinen kangas, jolle aikaisempi havainto sijoittuu, ei edusta tyypillistä liito-oravan elinympäristöä. Kohteen metsän rakenne on liito-oravan elinympäristöksi nuorta ja matalasta pensaskerrastosta johdettua avaraa. Kolme liito-oravalle soveltuvaa kolopuuta havaittiin kuitenkin alle 50 metrin päässä selvitysalueen rajasta etelään (Kuva 5-5).

Kuvion 3 ei arvioitu nykytilassaan soveltuvan liito-oravan elinympäristöksi. Kuviolta 3 tai sen välittömästä läheisyydestä ei tehty havaintoja liito-oravasta.



Kuva 5-5. Vasemmalla kuvion läheisyydestä havaittu kolopuu kuivahkolla kankaalla

6. JOHTOPÄÄTÖKSET

Selvityskohteilta ei löydetty huomionarvoisia luontotyyppejä tai uhanalaisten, tai muuten huomionarvoisten kasvilajien esiintymiä. Alueilta havaitut luontotyypit ja lajisto ovat vastaaville alueille tyyppillisiä, eikä alue ole selvityksen perusteella luontoarvoiltaan erityisen merkittävä.

Kuivurinmäen kaavamuutoskohde oli kauttaaltaan avohakattu, eikä alue sovellu nykytilassaan kelta-apilan tai liito-oravan esiintymisalueeksi. Kuutosmaan länsipäädyn tuore kangasmetsä vaihettuu itäpäädyn kuivahkoksi kankaaksi. Aluetta on voimakkaasti käsitelty metsänhoidollisin menetelmin. Kuutosmaa on pääpiirteissään liito-oravalle soveltumatonta puustoltaan nuorta ja suojatonta ympäristöä. Kuutosmaalta havaitut kolopuut soveltuvat mahdollisesti alueella liikkuvan liito-oravan levähdyspaikoiksi.

Kuutosmaalta tehty aikaisempi näköhavainto sijoittuu liito-oravalle epätyypilliseen ympäristöön. On mahdollista, että alueelta aikaisemmin tehty havainto on yksilöstä, joka on käyttänyt alueen puustoista vyöhykettä läpikulkuun ja pysähtynyt ruokailemaan paikalle.

Havaitut kolopuut suositellaan jätettäväksi metsänhoidollisten toimien ulkopuolelle alueen jatkokehittämisen aikana.

7. LÄHTEET

Hyvärinen, E., Juslén, A., Kemppainen, E., Uddström, A. & Liukko, U.-M. (toim.) 2019: Suomen lajien uhanalaisuus – Punainen kirja 2019. Ympäristöministeriö ja Suomen ympäristökeskus, Helsinki. 703 s.

Kontula, T. & Raunio, A. (toim.). 2018a. Suomen luontotyyppien uhanalaisuus 2018. Luontotyyppien punainen kirja – Osa 1: Tulokset ja arvioinnin perusteet. Suomen ympäristökeskus ja ympäristöministeriö, Helsinki. Suomen ympäristö 5/2018. 388 s.

Kontula, T. & Raunio, A. (toim.). 2018b. Suomen luontotyyppien uhanalaisuus 2018. Luontotyyppien punainen kirja – Osa 2: luontotyyppien kuvaukset. Suomen ympäristökeskus ja ympäristöministeriö, Helsinki. Suomen ympäristö 5/2018. 925 s.

Luonnonsuojelulaki 1096/1996.

Luontodirektiivi 92/43/ETY.

Metsälaki 1093/1996.

Suomen lajitietokeskus. Laji.fi-tietojärjestelmä. Rekisteripöytäkirja 20.4.2021.

Vesilaki 587/2011.