

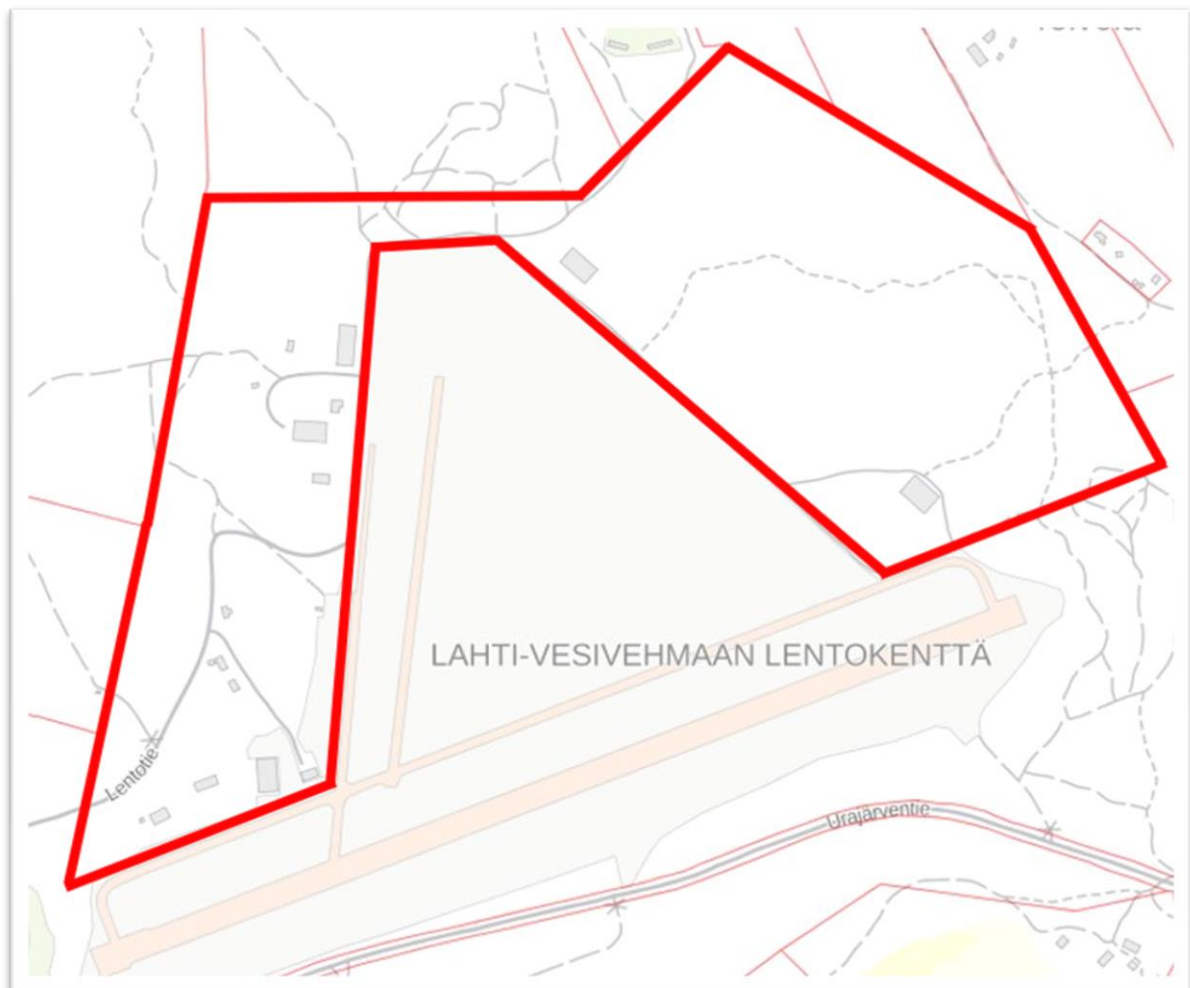
Asikkala

**Asikkalan kunta**

## **LENTOKENTÄN HALLIALUEEN ASEMAKAAVA**

### **OSALLISTUMIS- JA ARVIOINTISUUNNITELMA**

15.4.2021, päivitetty 6.9.2021 ja 22.2.2022



## Sisällysluettelo

1. Tehtävä .....	3
2. Aloite .....	3
3. Suunnittelualue .....	3
4. Suunnittelun lähtökohdat ja tavoitteet .....	4
5. Lähtötiedot, laaditut selvitykset ja aiemmat suunnitelmat .....	4
5.1 Nykytilanne .....	4
5.2 Maanomistus.....	4
5.3 Valtakunnalliset alueidenkäyttötavoitteet.....	4
5.4 Kaavatilanne .....	4
5.4.1 Maakuntakaava .....	4
5.4.2 Yleiskaava .....	5
5.4.3 Asemakaava .....	6
5.5 Muut alueeseen liittyvät suunnitelmat ja selvitykset sekä laadittavat selvitykset .....	6
6. Viranomaisyhteistyö .....	6
7. Arviointisuunnitelma.....	6
8. Osalliset .....	7
9. Kaavoituksen kulku, osallistuminen ja tiedottaminen .....	7
9.1 Kaavoitustyön aloittaminen ja osallistumis- ja arviointisuunnitelma.....	8
9.2 Kaavan laatimisvaiheen kuuleminen .....	8
9.3 Kaavaehdotus.....	8
9.4 Kaavan hyväksyminen.....	8
10.    Aikataulu.....	8
11.    Yhteystiedot .....	8

Asemakaavan muutos koskee kiinteistöä 16-421-14-61

## 1. Tehtävä

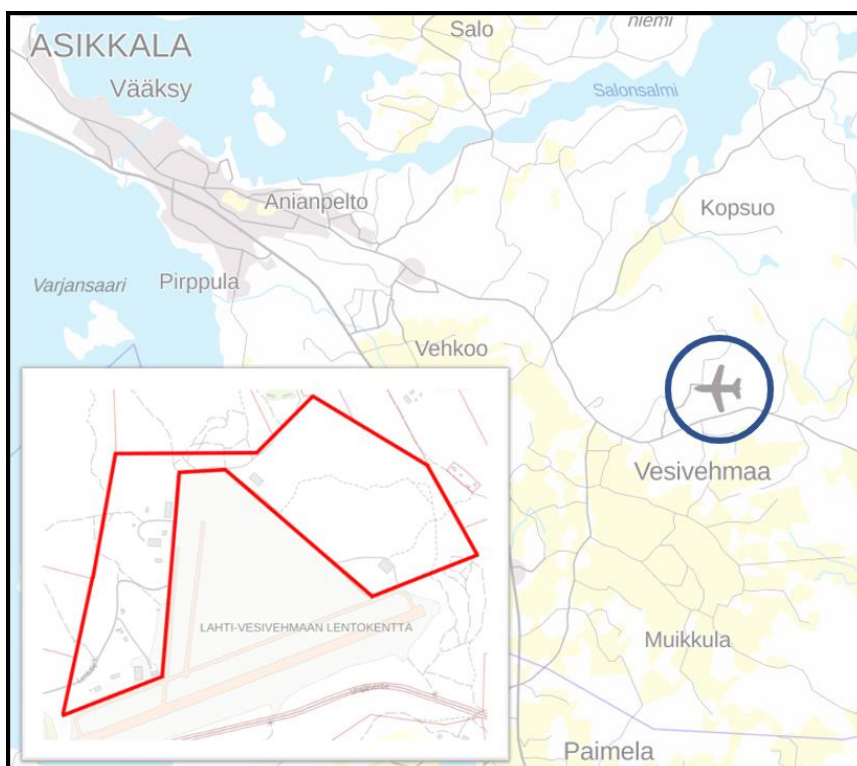
Asemakaavan laatiminen. Suunnittelualueelle on tarkoitus osoittaa lentoharrastus- ja lentoliiketoiminnan ympäristöhäiriötä aiheuttamattomia toimitila- ja varastotonttien korttelialueita sekä lentokoneiden tankkausaseman mahdollistava alue Asikkalan kunnan omistamalle maalle. Samalla tarkastellaan alueen sisäiset liikennejärjestelyt.

## 2. Aloite

Asikkalan kunta on tehnyt aloitteen lentokentän hallialueen asemakaavan laatimiseksi. Alue on otettu mukaan kaavoitusohjelmaan kaavoituskatsauksessa 2018, kaavoitusohjelmassa 2014–2016 kohtaan muu asemakaavoitus.

## 3. Suunnittelualue

Suunnittelualue sijaitsee Päijät-Hämeessä, Asikkalan kunnan Vesivehmaan kylässä (kuva 1). Suunnittelualueen laajuus on noin 46 hehtaaria. Suunnittelualue koostuu kunnan omistamasta kiinteistöstä nimeltään Vesivehmaan lentokenttä, kiinteistötunnus 16-421-14-61. Alue on ollut lentokenttäalueena vuosikymmeniä.



Kuva 1. Suunnittelualueen sijainti.

## 4. Suunnittelun lähtökohdat ja tavoitteet

Laadittavan asemakaavan tavoitteena on mahdollistaa lentoharrastus- ja lentoliiketoiminnan toimitila- ja varastotonttien korttelialueiden sekä lentokoneiden tankkausaseman rakentaminen Vesivehmaan lentokentän alueella. Tarkoitus on myös tarkastella asemakaava-alueen sisäiset liikennejärjestelyt.

## 5. Lähtötiedot, laaditut selvitykset ja aiemmat suunnitelmat

### 5.1 Nykytilanne

Suunnittelualue sijaitsee Asikkalassa Vesivehmaan kylässä. Alue koostuu kiinteistöstä nimeltään Vesivehmaan lentokenttä, kiinteistötunnus 16-421-14-61. Alue on ollut lentokenttäalueena vuosikymmeniä. Alueella sijaitsee lukuisia lentotoiminnan rakennuksia, joista vanhimmat on rakennettu 1940 Ilmavoimien toimintaa varten. Alueella on lukuisia historiallisia kohteita, jotka tarvitsevat mahdollisesti suojelumerkinnän. Alueella on myös luontoarvoja, kuten kangasvuokon esiintymiä, pohjavesialue ja luonnontilaisen kaltaisia suppia.

### 5.2 Maanomistus

Kaava-alueen omistaa Asikkalan kunta.

### 5.3 Valtakunnalliset alueidenkäyttötavoitteet

Valtakunnalliset alueidenkäyttötavoitteet (Valtioneuvoston päätös 14.12.2017) ovat tulleet voimaan 1.4.2018. Valtakunnalliset alueidenkäyttötavoitteet on ryhmitelty asiasisällön perusteella seuraaviin kokonaisuuksiin:

1. Toimivat yhdyskunnat ja kestävä liikkuminen
2. Tehokas liikennejärjestelmä
3. Terveellinen ja turvallinen elinympäristö
4. Elinvoimainen luonto- ja kulttuuriympäristö sekä luonnonvarat
5. Uusiutumiskykyinen energiahuolto

Alueidenkäyttötavoitteiden tehtävänä on varmistaa valtakunnallisesti merkittävien seikkojen huomioon ottaminen maakuntien ja kuntien kaavoituksessa sekä valtion viranomaisten toiminnassa, auttaa saavuttamaan maankäyttö- ja rakennuslain ja alueidenkäytön suunnittelun tavoitteet, joista tärkeimmät ovat hyvä elinympäristö ja kestävä kehitys, toimia kaavoituksen ennakoivan ja vuorovaikutteisen viranomaistyön välineenä valtakunnallisesti merkittävässä alueidenkäytön kysymyksissä sekä edistää kansainvälisten sopimusten täytäntöönpanoa Suomessa.

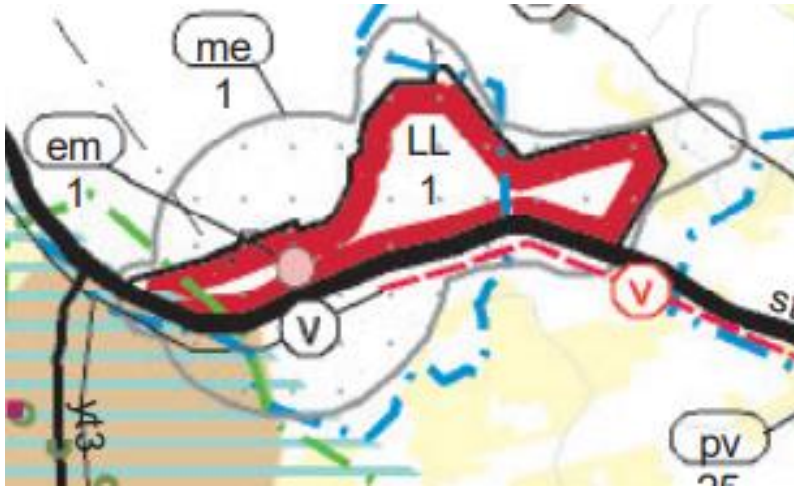
### 5.4 Kaavatilanne

#### 5.4.1 Maakuntakaava

Päijät-Hämeen maakuntakaava 2014 on tullut voimaan 14.5.2019. Maakuntakaavassa (kuva 2) suunnittelualue on merkitty lentoliikennealueeksi (LL) ja vedenhankintaa varten tärkeäksi alueeksi

(pv). Alueeseen kohdistuu merkintä lentokentän ja moottoriurheilun melualueesta (me) sekä maakunnallisesti arvokas harjualue Vesivehmaankangas (ge).

Suunnittelualan ulkopuolella lännessä on merkintä moottoriurheilukeskukselle (em) ja etelässä seututie 313.

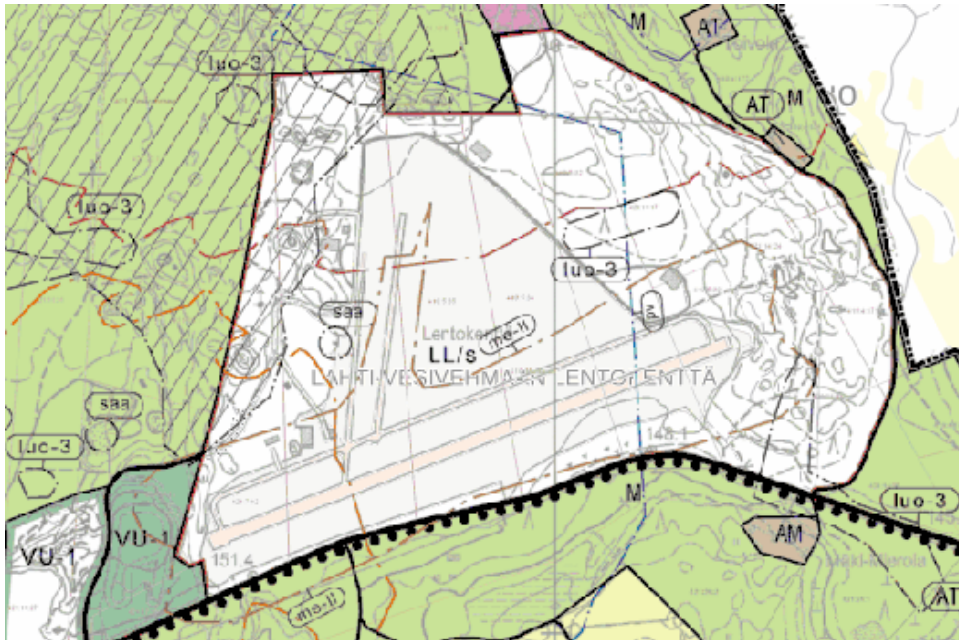


Kuva 2. Ote 2019 voimaan tulleesta maakuntakaavasta

#### 5.4.2 Yleiskaava

Alueelle on voimassa Vesivehmaan oikeusvaikutteinen osayleiskaava, joka on saanut lainvoiman 25.3.2015. Suunnitteluala on merkitty yleiskaavassa (kuva 3) lentoliikenteen alueeksi (LL/s) missä alueen rakentaminen tai toiminta ei saa heikentää pohjaveden laatua tai määrää. Alueella sijaitsevien vanhojen rakennusten ja rakenteiden kulttuurihistoriallinen arvo tulee selvittää. Kohteita koskeissa muutoshankkeissa on kuultava museoviranomaisia. Suunnittelualueelle on merkitty mahdollisesti saastunut alue (saa), luonnon monimuotoisuuden kannalta erityisen tärkeä alue/kohde (luo-3), lentomelualue (me-II), ampumaradan melualue (me-aa), tärkeä tai vedenhankintaan soveltuva pohjavesialue (pv) ja poikkiviivituksella arvokas harjualue.

Suunnittelualan ulkopuolella pohjoisessa sijaitsee ampumarata-alue (EA), koillisessa kyläalue (AT) sekä maa- ja metsätalousvaltainen alue (M), etelässä seututie 313, lännessä urheilu- ja virkistyspalvelujen alue (VU-1) sekä lisää maa- ja metsätalousvaltaista aluetta (M).



Kuva 3. Ote Vesivehmaan osayleiskaavasta.

### 5.4.3 Asemakaava

Alueella ei ole voimassa olevaa asemakaavaa.

### 5.5 Muut alueeseen liittyvät suunnitelmat ja selvitykset sekä laadittavat selvitykset

Alueelle on teetetty vuoden 2020 aikana arkeologinen selvitys, hulevesiselvitys, PIMA-selvitys, rakennusinventointi, liikenneselvitys ja luontoselvitys. Selvityksiä teetetään lisää, mikäli kaavaprosessin aikana ilmenee tarpeita. Alueelle on laadittu Asikkalan vesihuollon kehittämissuunnitelma 2017–2025 sekä Asikkalan ja Padasjoen pohjavesialueiden suojelusuunnitelma ja sen päivitys.

## 6. Viranomaisyhteistyö

Asikkalan kunnan, Hämeen ELY-keskuksen sekä Uudenmaan ELY-keskuksen kesken järjestetään tarvittaessa kaavoituksen aloitusneuvottelu, johon kutsutaan ne viranomaiset, joiden toimialaa asia saattaa koskea.

Kaavaluonnoksesta ja kaavaehdotuksesta pyydetään lausunnot viranomaisilta. Kaavatyön aikana pidetään tarpeen mukaan viranomaisten työneuvotteluja.

## 7. Arviointisuunnitelma

Kaavaa valmisteltaessa arvioidaan kaavan vaikutukset kaavaselostuksen yhteydessä

- Rakennettuun ympäristöön
- Luontoon ja luonnonympäristöön

- Talouteen
- Terveellisyteen ja turvallisuuteen
- Sosiaaliin oloihin
- Muut kaavan merkittävät vaikutukset

## 8. Osalliset

Osallisia ovat

- kunnan hallintokunnat
  - tekninen lautakunta
  - ympäristölautakunta
- alueen maanomistajat ja rajanaapurit
- viranomaiset
  - Hämeen elinkeino-, liikenne- ja ympäristökeskus (ELY), ympäristö ja luonnonvarat vastuualue
  - Uudenmaan elinkeino-, liikenne- ja ympäristökeskus (ELY), liikenne ja infrastruktuuri vastuualue
  - Päijät-Hämeen liitto
  - Alueellinen vastuumuseo
  - Päijät-Hämeen pelastuslaitos
  - PHHYKY ympäristöterveyskeskus
  - Traficom
- alueella toimivat puhelin- ja sähkö- ja vesiyhtiöt
- alueella toimivat yhdistykset
- muut, joiden asumiseen, työntekoon tai muihin oloihin kaava saattaa huomattavasti vaikuttaa sekä viranomaiset ja yhteisöt, joiden toimialaa suunnittelussa käsitellään.

## 9. Kaavoituksen kulku, osallistuminen ja tiedottaminen

Kaavoituksen vireille tulosta ja osallistumis- ja arviointisuunnitelman nähtävillä olosta sekä kaavaluonnoksen ja kaavaehdotuksen nähtävillä olosta ja kaavan vahvistumisesta tiedotetaan kunnan ilmoitustaululla, paikallislehdessä ja kunnan Internet-sivuilla.

### 9.1 Kaavoitustyön aloittaminen ja osallistumis- ja arviointisuunnitelma

Osallistumis- ja arviointisuunnitelma on nähtävänä kunnan ilmoitustaululla sekä kunnan internet-sivuilla koko hankkeen ajan. Osalliset voivat jättää mielipiteitä osallistumis- ja arviointisuunnitelmasta.

Osallistumis- ja arviointisuunnitelmaa päivitetään tarvittaessa suunnittelutyön aikana. Jos osallistumis- ja arviointisuunnitelmaan tulee oleellisia muutoksia, niistä tiedotetaan erikseen. Kaavahankkeesta lisätietoja antaa kaavoituspäällikkö ja kaavasunnittelija.

### 9.2 Kaavan laatimisvaiheen kuuleminen

Kaavaluonnos asetetaan nähtäville kunnan ilmoitustaululle sekä Internet-sivuille 30 päivän ajaksi. Tänä aikana osallisilla on mahdollisuus jättää luonnoksesta mielipiteitä kirjallisesti tai suullisesti. Kaavaluonnoksesta pyydetään lausunnot viranomaisilta ja kunnan omilta hallintokunnilta. Tarvittaessa kaavaluonnos asetetaan uudelleen nähtäville korjattuna ja siitä pyydetään uudet lausunnot.

### 9.3 Kaavaehdotus

Kaavaluonnos tarkistetaan saatujen lausuntojen ja mielipiteiden pohjalta kaavaehdotukseksi, joka asetetaan julkisesti nähtäville 30 päivän ajaksi. Kaavaehdotuksesta pyydetään lausunnot viranomaisilta ja kunnan omilta hallintokunnilta. Kunnan jäsenet ja osalliset voivat jättää kaavaehdotuksesta kirjallisen muistutuksen. Muistutuksen tehneille ilmoitetaan kunnan perusteltu kannanotto jätettyyn muistutukseen. Saadut lausunnot ja mahdolliset muistutukset käsitellään kunnassa ja tarvittaessa järjestetään neuvotteluja.

### 9.4 Kaavan hyväksyminen

Kaavaehdotus tarkastetaan saatujen lausuntojen ja muistutusten pohjalta. Asemakaavan hyväksyy kunnanvaltuusto. Kaavasta on mahdollista valittaa Hämeenlinnan hallinto-oikeuteen ja edelleen Korkeimpaan hallinto-oikeuteen, jos valituslupa myönnetään.

## 10. Aikataulu

Tavoitteena on, että kaava olisi kunnanhallituksen hyväksymiskäsittelyssä alkuvuodesta 2022.

## 11. Yhteystiedot

Asikkalan kunta

Kaavoituspäällikkö Heikki Manninen, p. 044 778 0270

Kaavasunnittelija Niko Mäkinen, p. 044 778 0272

etunimi.sukunimi@asikkala.fi



Käyntiosoite:

Tekninen toimi

Asikkalantie 21

17201 VÄÄKSY

Postiosoite:

PL 6

17201 VÄÄKSY