

Vastaanottaja
Asikkalan kunta

Asiakirjatyyppi
Luontoselvitys

Päivämäärä
29.6.2020

Viite
1510055836

ASIKKALAN KUNTA

VESIVEHMAAN LENTOKENTTÄALUEEN

LUONTOSELVITYS



ASIKKALAN KUNTA - VESIVEHMAAN LENTOKENTTÄALUEEN LUONTOSELVITYS

Päivämäärä **29.6.2020**
Laatija **Satu Laitinen**
Tarkastaja **Jussi Mäkinen**
Kuvaus **Asikkalan Vesivehmaan lentokenttäalueen luontoselvitys**

Viite **1510055678**
Kansi *Kangasvuokko Paimenmäellä toukokuussa*

SISÄLTÖ

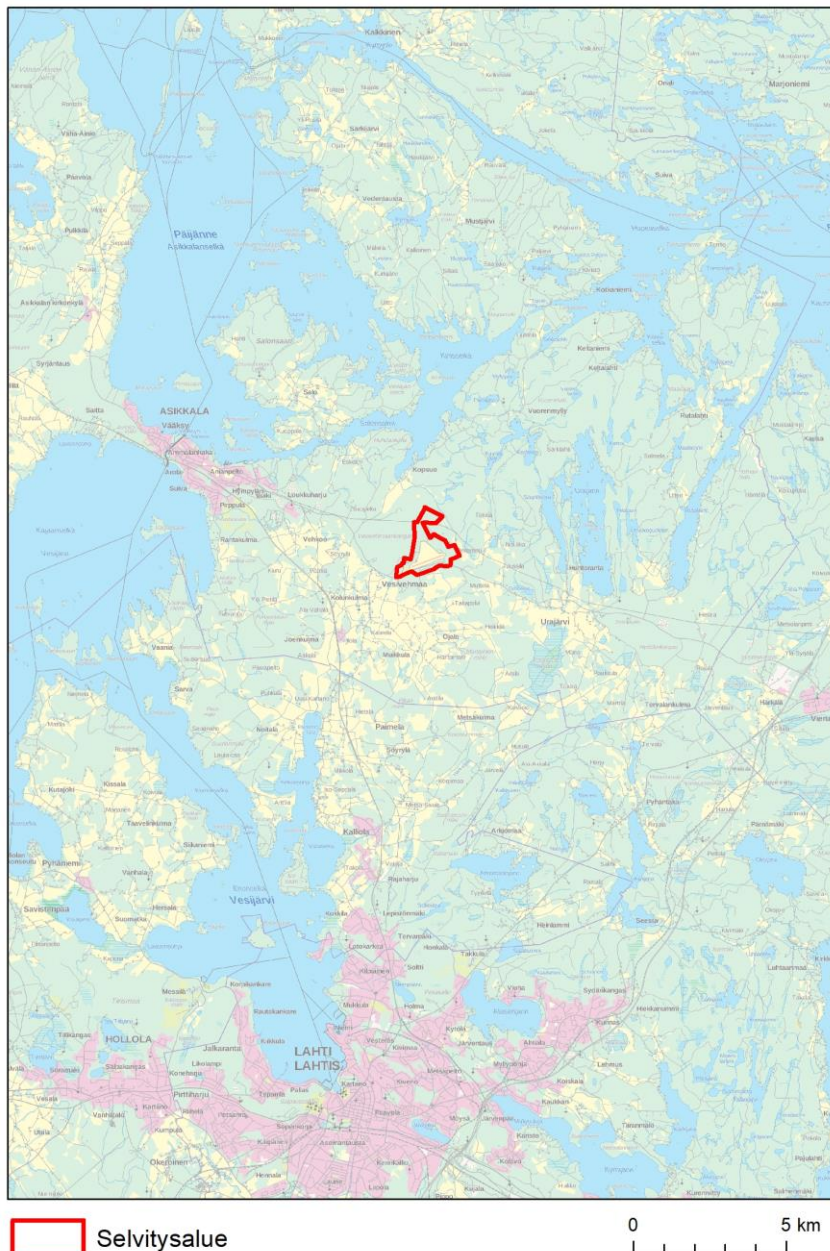
1.	Johdanto	1
2.	Uhanalaiset lajit ja luonnonsuojelualueet	2
3.	Kangasvuokko	3
4.	Menetelmät	3
5.	Tulokset	3
5.1	Alueen yleiskuvaus	3
5.2	Kangasvuokko	3
5.3	Huomionarvoiset luontotyypit ja kasvilajit	5
5.4	Liito-orava	7
5.5	Muut havainnot	7
6.	Johtopäätökset	7
7.	Lähteet	8

LIITTEET

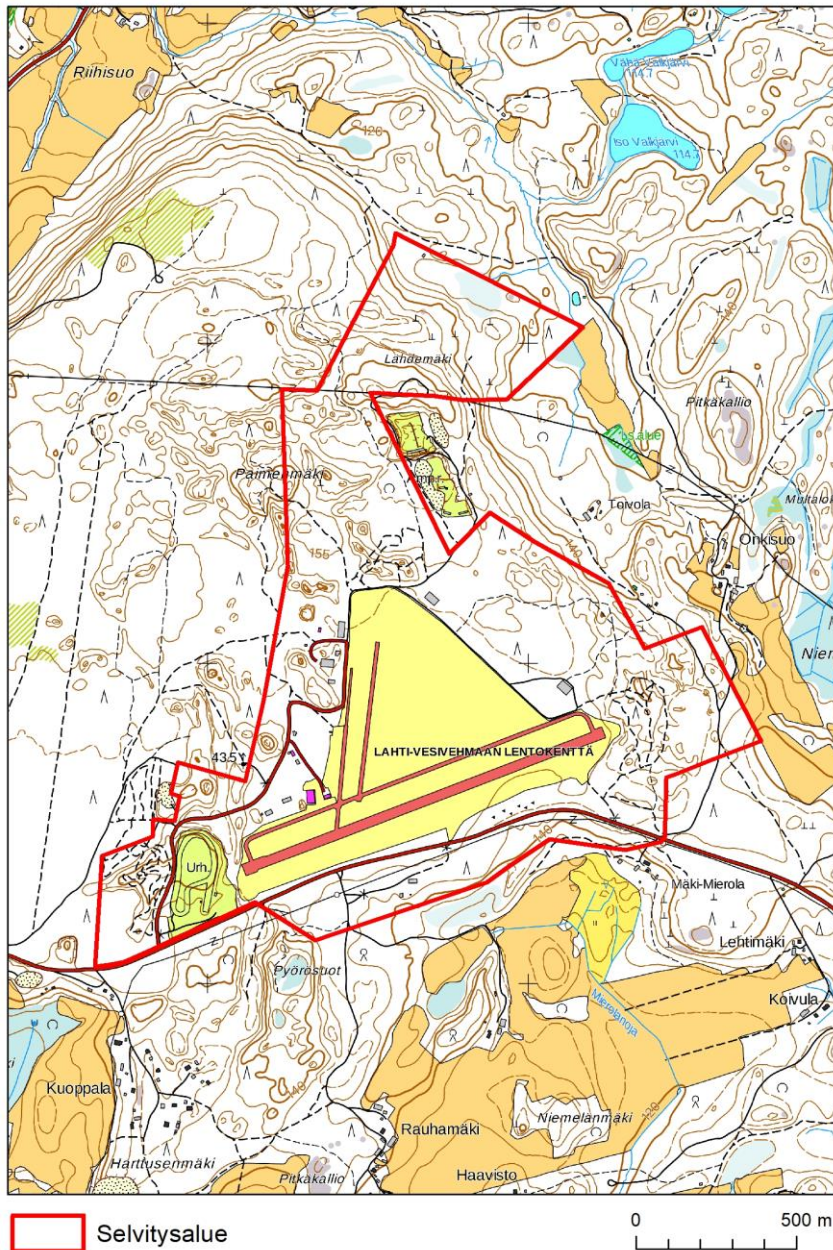
1. JOHDANTO

Tämä luontoselvitys on laadittu Asikkalan kunnan Vesivehmaan lentokenttäalueen kehittämistyön tarpeisiin. Luontoselvityksen tarkoituksena oli kartoittaa selvitysalueelta suunnittelussa huomioitavat arvokkaat luontotyyppikohteet ja lajiesiintymät. Erityistä huomiota kiinnitettiin rauhoitetun ja vaarantuneeksi luokitellun kangasvuokon esiintymiseen ja potentiaalisiin kasvuympäristöihin. Lisäksi havainnointiin luonnonsuojelulain 29 §:n suojeltuja luontotyyppisiä, metsälain 10 § tarkoittamia erityisen tärkeitä elinympäristöjä ja vesilain 2. luvun 11 § mukaisia luontotyyppisiä ja uhanalaisia luontotyyppisiä (Kontula & Raunio 2018) sekä luontodirektiivin liitteessä IV (a) mainittun, vaarantuneeksi luokitellun liito-oravan esiintymistä ja sille soveliaita elinympäristöjä. Selvityksen maastotyöt tehtiin keväällä 2020. Maastotöistä ja raportoinnista vastasi FM biologi ja luontokartoittaja Satu Laitinen Ramboll Finland Oy:sta.

Selvitysalue sijaitsee Lahden pohjoispuolella, noin kilometrin päässä Vesivehmaan kylästä sen koillispuolella, seututien 313 varressa. Selvitysalueen sijainti ja rajaus on esitetty kuvissa 1-1 ja 1-2.



Kuva 1-1. Selvitysalueen sijainti.



Kuva 1-2. Selvitysalueen rajaus.

2. UHANALAISET LAJIT JA LUONNONSUOJELUALUEET

Suomen ympäristökeskuksen Eliölajit-tietojärjestelmässä (rekisteripointinta 18.5.2020) selvitys-alueelle sijoittuu useita havaintoja harju- ja ketoympäristöjen uhanalaisista ja silmälläpidettävistä putkilokasvi- ja perhoslajeista. Järjestelmässä on mm. runsaasti 2000-luvulle sijoittuvia havaintoja kangasvuokosta eri puolilta aluetta sekä havaintoja silmälläpidettäväksi (NT) luokitelluista ketonoidanlukosta (*Botrychium lunaria*), sarjatalvikista (*Chimaphila umbellata*) ja harjuaju-ruohosta (*Thymus serpyllum* subsp. *serpyllum*).

Kahden kilometrin säteellä selvitysalueesta sijaitsee useita pieniä yksityismaan luonnonsuojelualueita, joista valtaosa on luontotyyppin suojelualueita. Lähin on Asikkalan letot -Natura-alueeseen kuuluva Muttalan luonnonsuojelualue (YSA204944), joka sijaitsee noin 300 metrin päässä selvitysalueesta sen itäpuolella.

Lähin Natura 2000 -verkostoon kuuluva alue on Asikkalan letot (FI0301010). Kyseessä on viisi-osainen Natura-alue, jonka yksi osa rajoittuu selvitysalueen koillisosaan.

3. KANGASVUOKKO

Kangasvuokko (*Pulsatilla vernalis*) kasvaa kuivahkoilla ja kuivilla kankailla sekä harjunrinteillä, joilla on riittävän harva aluskasvillisuus. Laji suosii etenkin avoimia harjujen paisterinteitä. Kangasvuokon päälevinneisyysalue Suomessa on maan kaakkoisosissa. Laji on taantunut pitkään ja luokitellaan nykyään vaarantuneeksi (VU, Hyvärinen ym. 2019). Kangasvuokon kukinto on näytävä ja sitä on aikoinaan kerätty runsaita määriä, mikä on johtanut lajin vähenemiseen. Tällä hetkellä lajin uhkatekijänä on edelleen jatkuvan keräilyn lisäksi kasvupaikkojen häviäminen: avointen alueiden sulkeutuminen, metsänkäsittely, rakentaminen ja maa-aineksenotto. Kangasvuokko on rauhoitettu luonnonsuojeluasetuksella.

Hämeessä kangasvuokon runsaimmat esiintymät sijaitsevat Heinolassa, Asikkalassa ja Nastolasassa. Vesivehmaankankaan Paimenmäellä on havaittu lähes 400 kangasvuokkoyksilöä vuonna 2008 ja se on ollut Päijät-Hämeen runsain kangasvuokkoesiintymä (Tmi Marko Vauhkonen 2011). Yksittäisiä havaintoja lajista on tehty myös useista muista paikoista lentokentän ympäristöstä.

4. MENETELMÄT

Luontoarvojen selvittämiseksi alueelle tehtiin maastokäynti 13.5.2020. Selvitysalue kierrettiin jalkaisin havainnoiden huomionarvoisen lajiston ja luontotyyppien esiintymistä. Selvitys kohdennettiin metsäisille alueille. Kangasvuokkoja havainnoitiin lajille sovelialta karuhkoilta, valoislta kankailla. Liito-oravan havainnointi keskitettiin kuusivaltaisiin metsiköihin, joista havainnoitiin lajin papanoita järeiden kuusten ja lehtipuiden tyviltä. Huomionarvoiset havainnot merkittiin GPS-laitteelle.

5. TULOKSET

5.1 Alueen yleiskuvaus

Asikkala kuuluu metsäkasvillisuusvyöhykejaossa eteläboreaaliseen vyöhykkeeseen ja siinä vuokovyöhykkeeseen eli lounaismaahan. Selvitysalueen keskellä on avoin lentokenttäalue ja sen ympärillä teiden ja maastoajourien verkosto. Selvitysalueen reunaosat ovat metsätalouskäytössä ja niiden puusto voimakkaasti hoidettua. Metsätyyppi on pääosin kuivahkoa kangasta, mutta rinteillä on myös tuoretta kangasta ja alueen länsiosan suppien ympäristössä paikoin kuivaa lehtoa.



Kuva 5-1. Voimakkaasti käsiteltyä maaperää ja puustoa Paimenmäen pohjoisosassa (vasen kuva) ja laaja taimikko selvitysalueen itäosassa (oikea kuva).

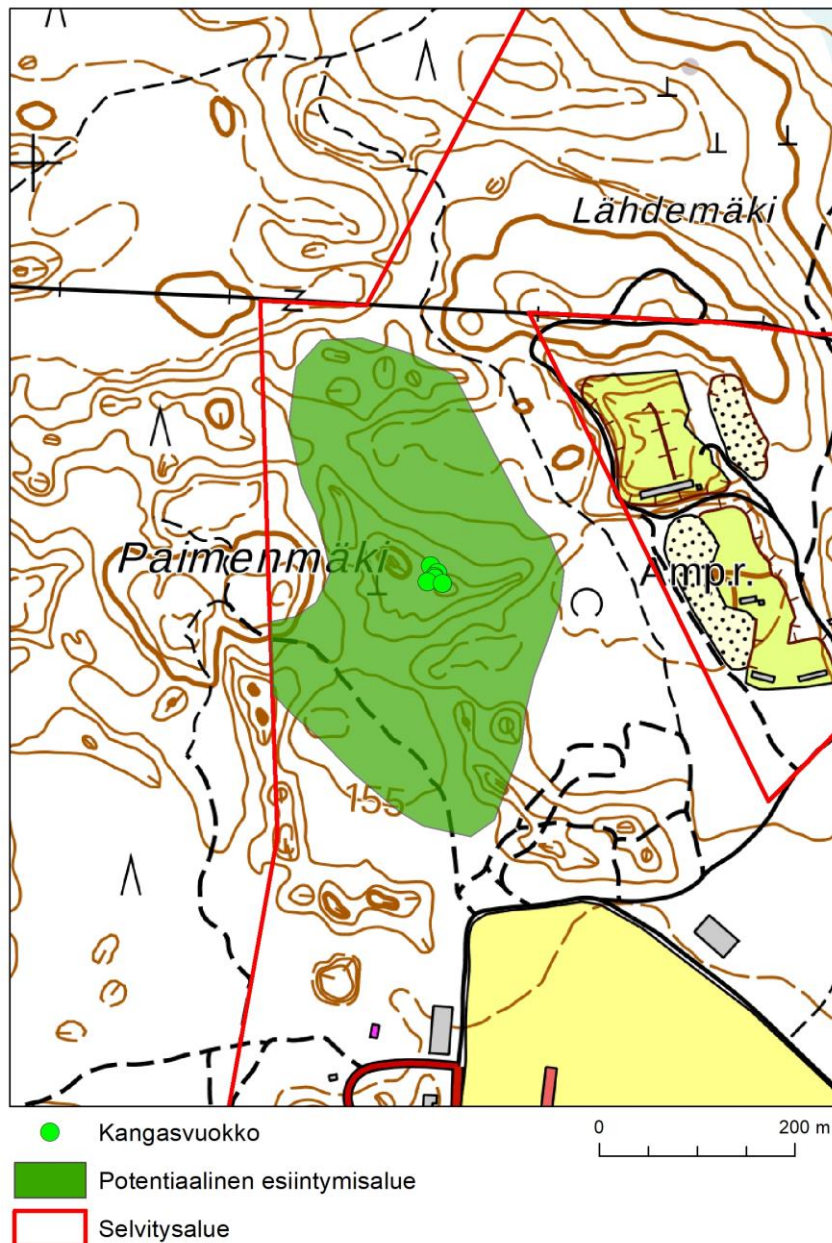
5.2 Kangasvuokko

Kangasvuokkoja havaittiin yhdessä paikassa selvitysalueella. Lentokentän pohjoispuolella, Paimenmäellä etelärinteessä kasvoi noin 20 ruusuketta, joista kolmessa oli jo ohikukkinut kukkavar-

si. Kasvupaikka oli pienialainen avoin paahderinne, jonka metsätyyppi oli kuivahkoa puolukka-tyypin kangasta. Ympäriällä kasvoi harvaa nuorta sekapuustoa ja katajaa, kenttäkerroksessa runsaasti heiniä sekä kanervaa ja puolukkaa.

Paimenmäen ympäristössä on monin paikoin kangasvuokolle kasvuympäristöksi soveltuvaa karuhkoa, kasvillisuudeltaan harvaa tai paljasta maanpintaa. Suuri osa alueesta on kuitenkin kasvavassa umpeen metsänuudistamisen ja siitä seuranneen heinittymisen ja pensoittumisen seurauksena. Paimenmäen pohjoisosan järeässä männikössä maata puolestaan peittää tiheä kerros harvennusjätettä. Osa Paimenmäen pohjois- ja itäosan maastosta on jäänyt tiheän ajourien verkoston ja maanmuokkauksen alle. Potentiaalisia kasvupaikkoja on myös lentokentän itä-, etelä- ja länsipuolella. Myös itäosaan on tehty runsaasti tuoreita ajouria ja toteutettu laajoja päätehakuita, joiden alle osa kasvupaikoista on jäänyt.

Havaitut kangasvuokot sekä potentiaalinen esiintymisalue, jolla on selvitysalueella eniten lajille soveliaista kasvuympäristöä, on rajattu karttaan kuvaan 5-2. Kaikkia selvitysalueen kangasvuokokasvustoja ei todennäköisesti havaittu.



Kuva 5-2. Selvityksen yhteydessä havaitut kangasvuokot ja potentiaalinen esiintymisalue.

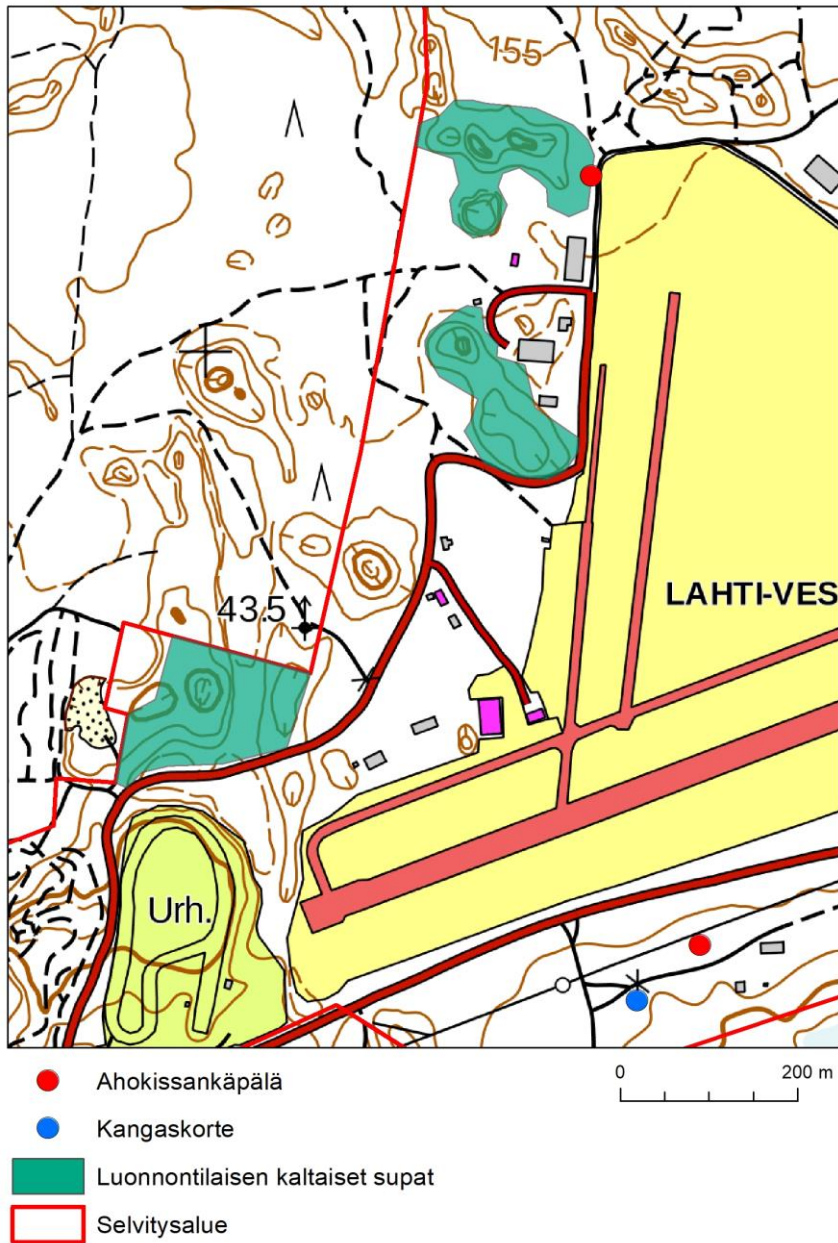


Kuva 5-3. Kangasvuokon kasvupaikka Paimenmäellä.

5.3 Huomionarvoiset luontotyytit ja kasvilajit

Metsälain 10 §, vesilain 2 luvun 11 § tai luonnonsuojelulain 29 § mukaisia luontotyyppijä ei havaittu. Selvitysalueen länsiosassa on useita suppia, joissa kasvaa varttunutta ja järeää sekapuustoa ja joissa on myös lahopuustoa jonkin verran. Metsätyyppi niillä on valtaosin tuoretta kangasta, mutta paikoin on myös kuivien harjunrinnelehtojen kasvillisuutta. Puustossa on kuusta, mäntyä, koivua ja haapaa ja kenttäkerroksessa mustikkaa sekä puolukkaa, metsäkastikkaa, sinivuokkoa, ahomansikkaa, maarianheinää, metsäkurjenpolvea ja kevätlinnunhernettä. Kuivat keskivinteiset lehdot on luokiteltu silmälläpidettäväksi (NT) luontotyyppiksi. Luonnontilaisimmat supat on rajattu karttaan kuvaan 5-4. Myös Paimenmäen pohjoisosassa on kuivaa lehtoa voimakkaasti harvennetun männikön alueella.

Silmälläpidettäväksi luokiteltua ahokissankäpälää (*Antennaria dioica*) havaittiin kahdessa paikassa (kuva 5-4). Selvitysalueen eteläosassa havaittiin laajahko kasvusto kangaskortetta (*Equisetum hyemale*), joka on harjualueille ominainen suurikokoinen kortelaji. Uhanalaisstatukseltaan se on elinvoimainen.



Kuva 5-4. Havaitut ahokissankäpälän ja kangaskortteen kasvupaikat sekä selvitysalueen luonnontilaisimmat supat.



Kuva 5-5. Suppien puustoa selvitysalueen länsiosassa.

5.4 Liito-orava

Liito-oravasta ei tehty havaintoja selvitysalueella. Lajille soveliaista varttunutta ja järeää kuusikkoa, jossa on lehtipuuta sekapuuna, on selvitysalueella pienialaisesti alueen pohjoisosassa, 313-tien eteläpuolella sekä länsiosan suppien ympäristössä.

5.5 Muut havainnot

Pesimälinnustoa havainnoitiin maastokäynnin yhteydessä päiväsaikaan. Huomionarvoisista lajeista havaittiin lintudirektiivin I-liitteessä mainittu harmaapäätikka (reviiri lentokentän pohjoislaidalla), lintudirektiivin I-liitteessä mainittu ja silmälläpidettäväksi luokiteltu kangaskiuru (reviiri selvitysalueen länsirajalla taimikossa), erittäin uhanalaiseksi luokiteltu hömötiainen (varoittelevia yksilöitä Paimenmäellä), vaarantuneeksi luokiteltu töyhtötiainen (pesäkolo lahakoivussa alueen länsiosassa supan rinteessä) sekä silmälläpidettäväksi luokiteltu kiuru (reviiri lentokentällä).

6. JOHTOPÄÄTÖKSET

Kangasvuokkoesiintymä ja lajille sovelias kasvuympäristö (kuva 5-2) suositellaan jätettäväksi rakentamisen ulkopuolelle kangasvuokon ja sen kasvupaikkojen säilyttämiseksi alueella. Alueen umpeenkasvua suositellaan ehkäistäväksi mm. estämällä liian tiheän taimikon syntyminen. Luonnonalaisimmat supat ja niiden puusto (kuva 5-4) suositellaan jätettäväksi rakentamisen ja metsänkäsittelyn ulkopuolelle lajiston ja luontotyyppien monimuotoisuuden ylläpitämiseksi alueella.

7. LÄHTEET

Hyvärinen, E., Juslén, A., Kemppainen, E., Uddström, A. & Liukko, U.-M. (toim.) 2019: Suomen lajien uhanalaisuus – Punainen kirja 2019. Ympäristöministeriö ja Suomen ympäristökeskus, Helsinki. 703 s.

Kontula, T. & Raunio, A. (toim.) 2018: Suomen luontotyyppien uhanalaisuus 2018 – Luontotyyppien punainen kirja. Osa 2 - luontotyyppien kuvaukset. Suomen ympäristö 5/2018. Suomen ympäristökeskus ja Ympäristöministeriö, Helsinki. 925 s.

Luonnonsuojelulaki 1096/1996.

Luontodirektiivi 92/43/ETY.

Maanmittauslaitos. Avoimien aineistojen tiedostopalvelu.

Metsälaki 1093/1996.

Sierla, L, Lammi, E., Mannila, J. & Nironen, M. 2004: Direktiivilajien huomioon ottaminen suunnittelussa. Suomen ympäristö 742, Luonto ja luonnonvarat, s. 114.

Söderman, T. 2003: Luontoselvitykset ja luontovaikutusten arviointi – kaavoituksessa, YVA-menettelyssä ja Natura-arvioinnissa. – Suomen Ympäristökeskus. Ympäristöopas 109. 196 s.

Tmi Marko Vauhkonen 2011: Vesivehmaan osayleiskaava-alueen liito-orava- ja kangasvuokkoselvitys.

Vesilaki 587/2011.

Ympäristöhallinnon Eliölajit-tietojärjestelmä. Rekisteripöytäkirja 18.5.2020.

Ympäristöhallinnon yhteinen verkkopalvelu. Lajit – Häme. [https://www.ymparisto.fi/fi-FI/Luonto/Lajit/Lajit__Hame\(25237\)](https://www.ymparisto.fi/fi-FI/Luonto/Lajit/Lajit__Hame(25237)). Viitattu 29.6.2020.