



LAHTI-VESIVEHMAAN LENTOKENTTÄALUEEN RAKENNUSINVENTOINTI

30.9.2020

RAMBOLL

Työn tilaaja

Asikkalan kunta

Viranomaisasiantuntijat

Asikkalan kunta / Heikki Manninen

Päijät-Hämeen alueellinen vastuumuseo/ Päivi Siikaniemi ja Esko Tikkala

Hämeen ELY-keskus / Annu Tulonen

Laatija

Ramboll Finland Oy / Jenny Hölttä, Eveliina Könttä, Niina Ahlfors

Kannen kuva

Lahti-Vesivehmaan lentokentän museorakennus

Suoritusajankohta

Työ on suoritettu ajalla kesäkuu 2020 - elokuu 2020

30.9.2020

SISÄLLYSLUETTELO

1. JOHDANTO	4
1.1 Selvityksen lähtökohdat	4
1.2 Selvityksessä käytetyt menetelmät	5
1.3 Aiemmat selvitykset ja kaavatilanne	7
2. HISTORIALLISET VAIHEET	9
2.1 Alueen rakentuminen	9
3. RAKENNUKSET	13
3.1 Inventoidut kohteet	
Museohalli (ent. lentokonehalli)	13
Lennonvalmistelurakennus	17
Korsuhalli	18
Kerhorakennus	20
Lentokonehalli	22
Varastohalli (ent. lentokonehalli)	25
Huoltokorjaamo (ent. lentokonehalli)	26
Saunarakennus	27
Talousrakennus	31
Majoitusrakennus	33
3.2 Selvityksen 1. vaiheessa inventoidut kohteet	36
4. JOHTOPÄÄTÖKSET	37
LÄHDELUETTELO	38

1. JOHDANTO

1.1 Selvityksen lähtökohdat

Lahti-Vesivehmaan lentokenttä sijaitsee Asikkalan kunnassa Vesivehmaan kylässä. Kentällä on keskeinen sijainti hyvien liikenneyhteyksien päässä seututien 313 eli Urajärventien varrella. Lentokenttä palvelee Päijät-Hämeen aluetta ja se on alueen ilmailun keskus, jossa on käytännössä kaikki ilmailulajit edustettuina. Kenttä toimii tukikohtana myös laajalle ilmailun koulutukselle. Lentokentällä toimii useita ilmailu- tai yritystoimintaa harjoittavia organisaatioita. Lentopaikkaa ylläpitää ja kehittää Päijät-Hämeen lentokenttäseätiö. Maapohjan omistaa Asikkalan kunta. Lentokentän välittömässä yhteydessä toimivat jokamiesluokan autorata, motocrossrata sekä ampumarata.

Voimassa olevan Lahti-Vesivehmaan strategian painopisteenä on lentokentän toiminnoille tärkeän infrastruktuurin toimivuus ja parantaminen, sekä ilmailuun liittyvän ammattimaisen ja uusien työpaikkoja luovan toiminnan lisääminen harrastetoiminnan rinnalle. Asikkalan kunta on käynnistänyt vuoden 2020 alusta Masterplan suunnitelman laatimisen lentokentälle yhteistyössä Päijät-Hämeen lentokenttäseätiön ja muiden merkittävien sidosryhmien kanssa. Masterplan linjaa kentän tulevaisuuden kehittämistoimenpiteet ja investointitarpeet tuleville vuosille vastaamaan lisääntyvän toiminnan vaatimuksiin.

Tehtävänä on laatia Lahti-Vesivehmaan lentokenttäalueen rakennusinventoinnin II vaihe. I vaiheessa kaikki selvitysalueelle sijoittuneet rakennukset käytiin läpi maastokatselmuksen aikana ja näiden pohjalta laadittiin tiivis taulukko-muotoinen raportti. Raportti käytiin läpi kunnan, ELY-keskuksen ja museon kanssa käydyssä palaverissa 12.5.2020. Palaverissa sovittiin tarkemmin inventoitavista kohteista sekä jatkotyöstä.

Työn aikana on järjestetty kaksi kokousta, jossa mukana ovat olleet Asikkalan kunnasta kaavoituspäällikkö Heikki Manninen, Päijät-Hämeen alueellisen vastuumuseon puolelta tutkijat Päivi Siikaniemi sekä Esko Tikkala ja Hämeen ELY-keskuksesta Annu Tulonen.



Lahti-Vesivehmaan lentokentän sijainti.

Selvityksen on laatinut konsulttina Ramboll Finland Oy. Työryhmään ovat kuuluneet suunnittelumaantieteilijä Jenny Hölttä sekä arkkitehti Niina Ahlfors.

Aiemmat selvitykset

1.2 Menetelmät

Vesivehmaan lentokentän historiaa tutkittaessa merkittävin kirjallinen lähde on ollut *Päijät-Hämeen sotilaskentät* vuodelta 2001 sekä Ilmailumuseoyhdistys ry:n vuosina 2019 ja 2020 toimittamat julkaisut, *Vesivehmaan lentokenttä, osa 1* ja *2*. Kattava lähdeluettelo on tämän selvityksen lopussa.

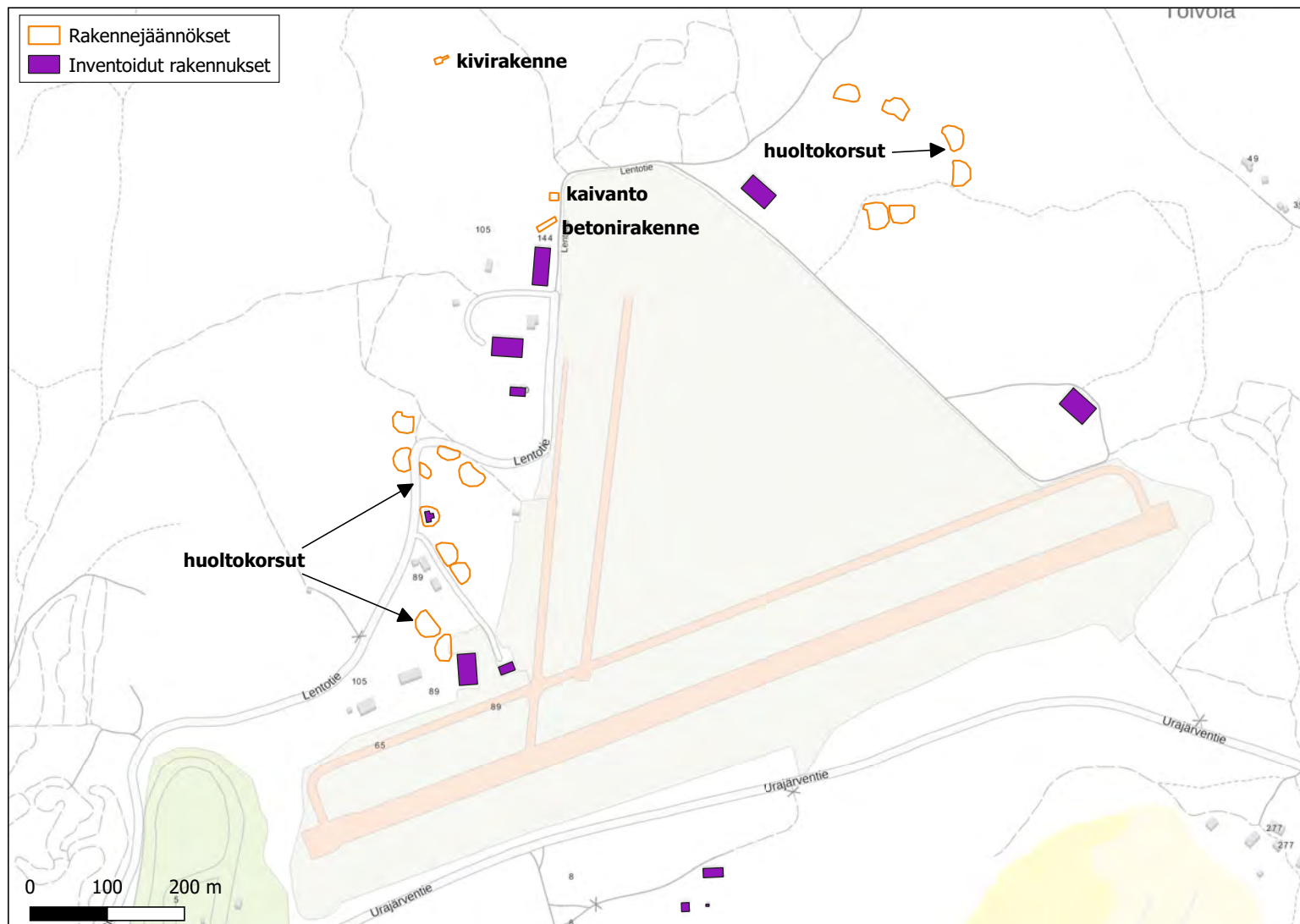
Nykytilan kuvaus perustuu 2.7.2020 suoritettuun sisätilojen maastokatselmukseen, jossa valokuvattiin jatkotarkasteluun valittujen rakennusten tiloja ja havainnoitiin tehtyjä muutoksia sekä arvokkaita säilyneitä rakennusosia. Osaan rakennuksista ei maastokatselmuksen aikana ollut pääsymahdollisuutta. Lentokentän ja alueen rakennukset esitteli lentokentän päällikkö Jukka Salokannel. Museon ja museohallin historiasta kertoi Lahden ilmasilta ry:llä toimiva Hannu Iivarinen.

Nykytilan kuvauksessa apuna ovat olleet Kansallisarkitosta saadut rakennuspiirustukset ja muu lentokenttähalleihin ja inventoinnin rakennuksiin liittyvä aineisto. Alkuperäisiä rakennuspiirustuksia lentokentän halleista ei löytynyt kansallisarkitosta.

Valokuvat, joissa ei ole lähdeviitettä, ovat selvityksen laatijan.



Vesivehmaan kenttä ilmasta käsin kiitotie 25 päästä nähtynä. Kuvattu 16.10.2014. Kuva Lauri Lahtinen (lentoaikat.fi)



Kuvassa näkyvät II vaiheessa inventoidut rakennukset ja arkeologisen inventoinnin rakennejäänökset

1.3 Aiemmat selvitykset ja kaavatilanne

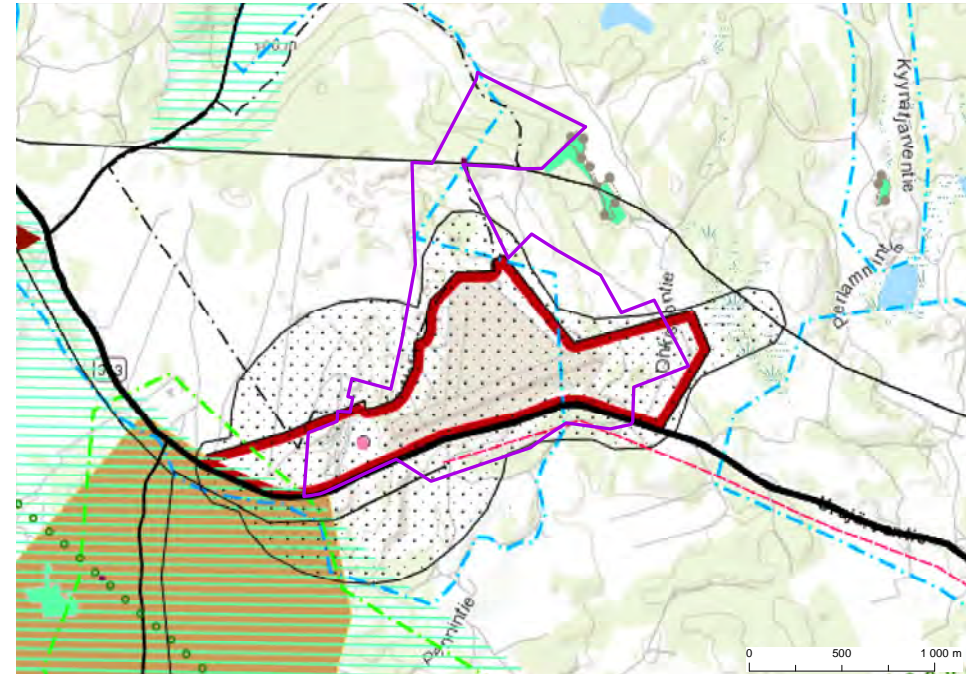
Metsähallituksen kulttuuriperintötutkijat kartoittivat Vesivehmaan lentokentän yhteydessä olevien valtion metsätalousmaiden kulttuuriperintökohteet kesällä 2013. Vesivehmaan lentokentän alueelta inventoitiin 16 kohdetta. Kohteista lentokoneiden sirpalesuojat ja varastorakenteet liittyvät itse lentokentän rakennusaikaan ja vuoden 1940 ilmakuvan perusteella ne ovat olleet paikallaan jo tuolloin. Kohteet liittyvät lentokentän varhaisvaiheeseen ja ne ovat olleet käytössä myös jatkosodan aikana. Ampumaradan kohteet on sen sijaan rakennettu hieman myöhemmin, luultavasti vuosina 1945–1952 jolloin alueella toimi varuskuntana ilmatorjuntarykmentti 2:n II patteristo.

Rakennusinventoinnin kanssa on samanaikaisesti laadittu Mikroliitti Oy:n toimesta arkeologinen inventointi (Jussila 2020). Selvityksen mukaan alueella on 15 välirauhan aikana (1940) rakennettua ja jatkosodassa käytettyä (1941 – 1944) aikaista lentokoneiden huoltokorsun jäännöstä ja niihin liittyen pari muuta kaivantoa sekä betonirakenne. Lisäksi lentokentän luoteispuolella on metsässä kivirakenne, joka mahdollisesti liittyy lentokentän sodanaikaiseen toimintaan. Nämä jäännökset luokiteltiin sotahistoriallisiksi kohteiksi eli arkeologisiksi muuksi kulttuuriperintökohteiksi, joita on pyrittävä suojelemaan kaavoituksen keinoin, kaavan ”s” merkinnällä.¹

Kaavatilanne

Alueella on voimassa Päijät-Hämeen maakuntakaava 2014, joka on hyväksytty maakuntavaltuustossa 2.12.2016. Maakuntakaava 2014 on tullut voimaan kuulutusten myötä.

Maakuntakaavassa alue on osoitettu lentoliikennealueeksi LL1 (Lahti - Vesivehmaan lentokenttä), jota kehitetään lentokoulutusta ja harrasteilmailua varten. Alue on maakuntakaavassa Vesivehmaan lentokentän ja moottoriurheiluradan melualue (me-1) ja vedenhankintaa varten tärkeää pohjavesialuetta, Vesivehmaankangasta (pv5). Lisäksi alueelle on maakuntakaavassa osoitettu Vesivehmaan moottoriurheilukeskus (em1),



Päijät-Hämeen maakuntakaava 2014

¹ Jussila 2020, 2

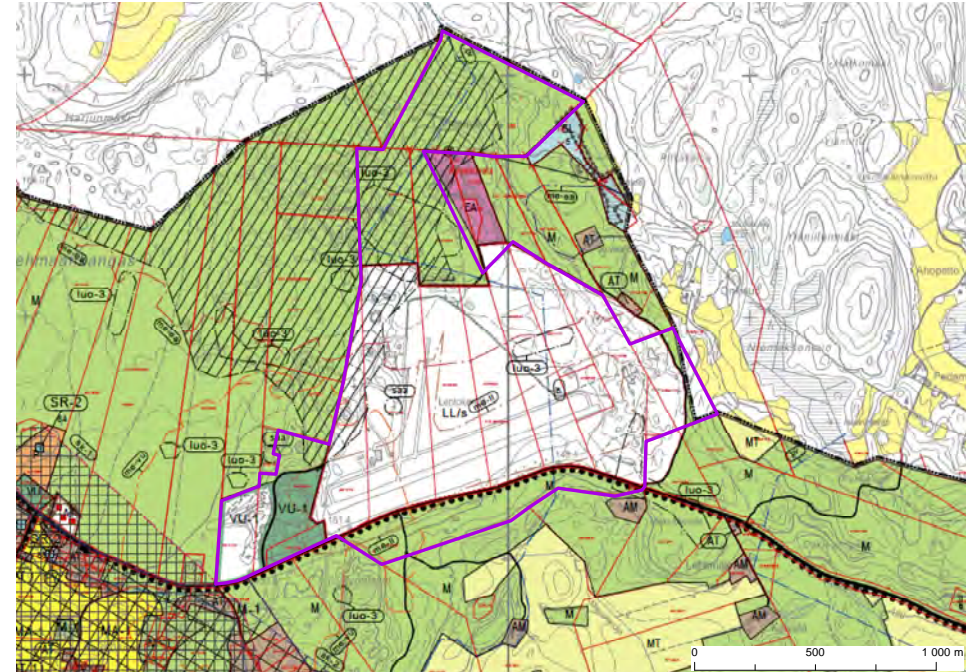
Vääksy-Vierumäki ohjeellinen päävesihuoltolinja ja pohjoisosaan Vesivehmaankankaan arvokas harjualue (ge7).

Alueella on voimassa Vesivehmaan oikeusvaikutteinen osayleiskaava, joka on saanut lainvoiman 25.3.2015.

Osayleiskaavassa alue on lentoliikennealuetta (LL/s). Alueen rakentaminen tai toiminta ei saa heikentää pohjaveden laatua tai määrää. Alueella sijaitsevien vanhojen rakennusten ja rakenteiden kulttuurihistoriallinen arvo tulee selvittää. Kohteita koskeissa muutoshankkeissa on kuultava museoviranomaisia. Aluetta koskee suojelumerkintä: ” Alueella sijaitsevat arvokkaat sotahistorialliset kohteet eli maahan kaivetut lentokoneiden sirpalesuojat, huoltokorsu ja lentokonemuseon halli tulee säilyttää. Kohteiden sijainti on esitetty kaava-aineiston liitekartalla 3. Alueella vaikuttavista toimenpiteistä on kuultava museoviranomaisia.”

Moottoriurheilukeskuksen alue on urheilu- ja virkistyspalvelualue (VU-1), jolle saa rakentaa toimintaan liittyviä rakennuksia ja rakenteita. Alueen rakentaminen tai toiminta ei saa heikentää pohjaveden laatua tai määrää. Etelä- ja pohjoisosa ovat maa- ja metsätalousaluetta (M), josta pohjoiseen on osoitettu maakunnallisesti arvokas harjualue.

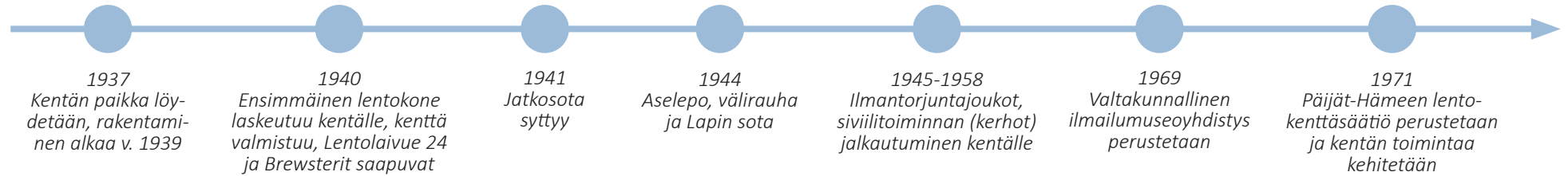
Lisäksi alueelle on osoitettu maakuntakaavassa luonnon monimuotoisuuden kannalta erityisen tärkeä alue/kohde (luo-3), mahdollisesti saastunut maa-alue (saa), tärkeä tai vedenhankintaan soveltuva pohjavesialue (pv). Aluetta koskevat kolme kaavassa merkittyä melualue: lentomelualue (lentokentän 55 dB:n (Lden) meluvyöhyke), ampumaradan melualue (ampumaradan 65 dB:n (LAI_{max}) meluvyöhyke) ja moottoriradan melualue (moottoriradatoiminnan 60 dB:n (LAF-max) meluvyöhyke).



Vesivehmaan oikeusvaikutteinen osayleiskaava

2. HISTORIALLISET VAIHEET

2.1 Alueen rakentuminen



1930-luvulla sotilas- ja siviili-ilmailun kasvun ja kehittymisen myötä korostui tarve uusille lentokentille, jotka olivat tähän mennessä olleet pääasiassa vesilentoasemia. Uusien maakenttäpaikkojen löytämiseksi tehtiin neljä karttatiedusteluihin perustuvaa etsintälentoa, joista yksi Asikkalan Vesivehmaalle majuri Ensio Kivisen ja lentomekaanikko Lankisen johdolla 1.6.1937. Vesivehmaan kangas toisen Salpausselän harjulla valikoitui kangasmaaston tasaisuuden ja helposti rakennettavuuden takia. Kentän suunnittelu käynnistettiin välittömästi ja rakentaminen alkoi syksyllä 1939.

Vesivehmaan rakentaminen liittyy osana uutta rakennusohjelmaa, jonka tarkoituksena oli kasvattaa lentokenttäverkostoaamme 29 lentokentällä sodan uhan takia. Samoihin aikoihin Vesivehmaan kanssa oli rakenteilla muun muassa Hollolassa, Selänpäässä, Padasjoella, Hyvinkäällä ja Rissalassa. Uudet lentokentät pyrittiin rakentamaan halvalla ja helposti raivattavaan maastoon käyttäen apuna työvelvollisia ja paikallista työvoimaa. Vesivehmaan lentokentän rakennustyöt päämajan pioneeri-komentajan alaisuuteen kuuluva Lentokenttäkomppania X-15, jonka tehtäviin kuului muun muassa varastojen ja pajojen rakentamista, työkalujen korjausta, metsän kaatamista, kenttäalueen raivausta, maan levitystä kentälle ja korsujen tekoa.

Lentotukikohdat siirtyivät ilmanpuolustusjohdon keväällä 1940 antaman käskyn mukaisesti lentorykmenttien johtoon. Lentorykmentti 2:n valvonnasta ja ylläpidosta vastaaville kentille, joihin Vesivehmaa kuului, esitettiin rakennettavaksi 11 kpl lentolaivueiden tarvitsemia rakennuksia ja rakennelmia. Saman vuoden kesäkuussa rakennustyöt siirtyivät Puolustusministeriön käskystä lentokenttärakennuskomppaniolta Tie- ja vesirakennushallitukselle (TVH), jolla töistä vastasi nuorempi insinööri Viljo Suvanto.²

² Nisula 2019, Saarinen 2011; 155-179

Vesivehmaan lentokentästä tehtiin kolmionmuotoinen tuulen suunnan hyödyntämiseksi ja kiitoteiden toimiessa kolmion kylkenä. Kenttäalueen keskellä oleva iso kallio tasoitettiin ja kentän pinnaksi ajettiin suomaata. Kentän infrastruktuuria rakennettiin nopeassa tahdissa. Toukokuussa 1940 valmistui 10 hävittäjäkoneelle tarkoitettuja katettuja puisia sirpalesuoja- ja huoltokorjuja, joista yksi on säilynyt tähän päivään saakka. Samaan aikaan valmistui myös avoimia sirpalesuojia ja väliaikainen ruokailusuoja. Kesän loppuun mennessä oli rakennettu lentueparakit, teknillinen korjaamo, majoitusparakit, sauna, ruokala, käymälöitä sekä varastoparakkeja ja erilaisia vajoja. Vuosien 1940-41 aikana kentän eri puolille rakennettiin neljä isoa puurakenteista (TVH4), kooltaan 21 x 36 metriä, lentokonehallia Ilmavoimien koneita varten, yksi kullekin lentueelle. Samoilla saksalaista alkuperää olevilla piirustuksilla tehtiin halleja myös muille saman aikakauden kentille, kuten Siikakankaalle, Parolaan ja Jorolaan.

Ensimmäisen laskeutumisen vielä hieman keskeneräiselle lentokentälle teki luutnantti Oskari Haaki 28.5.1940 Fieseler Storch -koneella matkustajanaan Ilmavoimien komentaja J. F. Lundqvist. Elokuussa kenttä oli jo niin valmis, että sinne siirrettiin Lentolaivue 24 uusine amerikkalaisine Brewster-hävittäjineen. Seuraavana vuonna Jatkosodan uhan alla ilmavoimien komentaja antoi käskyn ilmavoimien valmiuden kohottamisesta Vesivehmaalla; koneita huollettiin taisteluvalmiiksi, hajasijoitettiin sirpalesuojiiin ympäri kenttää ja uusia suojia kaivettiin lisää kentän reunoille. 25.6.1941 välirauha päättyi Suomen kaupunkien, teollisuuslaitosten ja lentotukikohtien pommitukseen – julistamaton jatkosota oli syttynyt ja torjuntahävittäjät lähtivät taisteluun. Vuonna 1942 Vesivehmaasta tuli yksi Kauhavan Lentosotakoulun apukentistä, minkä myötä kentän hoito- ja valvontavastuu siirtyi Lentosotakoululle. Syksyllä 1944 kentän isännöisyys vaihtui jälleen, nyt Pommituslentolaivueelle 48, joka toi mukanaan uuden kaluston lisäksi ilmantorjuntapatterin ja mekaanikot. Lapin sodan syttyttyä vuonna 1944 lentue siirtyi pohjoisemmaksi, mikä päätti kentän historian sota-ajan lentotukikohtana.

Jatkosodan jälkeen Vesivehmaa toimi eri laivueiden koneiden varastopaikkana.³ Vuonna 1948 Ilmavoimat päätti siirtää ja tallettaa vanhat ja käytöstä poistuneet puu-kangasrakenteiset lentokoneet Vesivehmaalle. Yhteensä 44 konetta sijoitettiin varastohalliin nro 4 (nykyinen Ilmailumuseo). Museohalli



Vesivehmaan lentokenttä kuvattuna koillisesta vuonna 1943. Etualalla näky kentän koillisreunan lentokonehalli. Kentän länsireunalla erottautuvat kaksi lentokonehallia. Kuva: Sot.virk. A.Viitasalo, Sotamuseo.

3 Nisula 2019, Saarinen 2011; 155-179

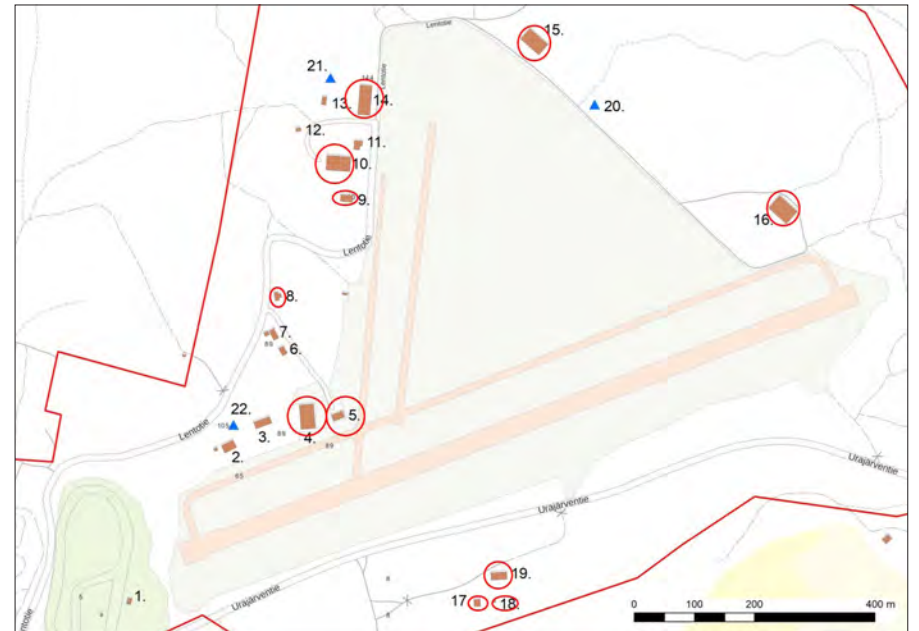
toimi pitkään kaluston ensiapuasemana ja säilytystilana ennen kuin niitä alettiin siirtää muualle entisöitäväksi 1960-luvulla. Vuosina 1945-1958 Vesivehmaalle sijoittui Puolustusvoimien erilaisia ilmantorjuntajoukkoja. Samoihin aikoihin kentällä alkoi siviilitoiminta ja 1960-luvulla Vesivehmaalle kotiutui erilaisia lentokerhoja sekä lentokoulutustoimintaa. Lentokenttä sai uutta puhtia 1970-luvun alussa, kun Päijät-Hämeen lentokenttäsaatiö perustettiin kehittämään ja ylläpitämään kenttää. Saatiön toimesta pääkiitotie sai suurteho- ja liukukulmavalot ja päällystykseen koko matkalle. Vuonna 1983 kentälle rakennettiin lennonjohtorakennus ja seuraavien vuosien aikana alueella jatkettiin päällystystöitä, minkä myötä Vesivehmaan kenttä sai uuden luokituksen.

2000-luvulla kentän kehittäminen on edelleen jatkunut. Vuonna 2010 lennonvarmennusrakennusta laajennettiin kokous- ja kahvilatiloilla. Nykyisin kenttä toimii Päijät-Hämeen harrasteilmailukeskuksensa ja tukikohtana laajalle ilmailun koulutukselle. Malmin lentokentän vuokrasopimuksen päättyessä osa kentän toiminnoista on suunniteltu siirrettävän Vesivehmaalle, mikä monipuolistaa ja vilkastuttaa kentän käyttöä ja toimintaa.⁴



Suomessa valmistettuja hävittäjälentokoneita Vesivehmaalla kesällä 1943. Kuva: SA-kuva, julkaisussa Vesivehmaan lentokenttä. Osa 1, sotavuodet 1943-1945.

⁴ Taipale, Nisula, Helander, Iivarinen & Salonen 2020



Vesivehman lentokentän rakennusten sijoitus vuosina 1940 ja 2020. Vasempi kuva: asemapiirustus 19.9.1940, Uudenmaan tiepiirin arkisto.

3. RAKENNUKSET

3.1 Inventoidut kohteet

Museohalli (ent. lentokonehalli)

Osoite: Lentotie 89c

Valmistunut: 1940



TVH:n hallipiirustusten mukainen lentokonehalli (I-halli) rakennettiin vuonna 1940 Ilmavoimien lentokoneita varten. Puurakenteinen halli on toiminut vuodesta 2006 Päijät-Hämeen Ilmailumuseona. Pystypeiterimoitetun rakennuksen päädyissä avautuvat suuret maastokuvioiset peltiset liukuovet, joita reunustavat leveät vaakalaudoitetut pilasterit. Pitkillä sivuilla on 18-ruutuiset suuret puuikkunat. Loivan harjakaton katemateriaalina on aaltopelti. Hallin kerrosala on 814 m². Kookas hallirakennus näkyy hyvin Urajärventiellä liikkujille.

Museohalli on peruskorjaamaton ja vain vähän muutettu alkuperäisestä asustaan. Katon muoto syntyy pysty- ja vinotuista (kattotuolit ja tuuliristikot). Sisäseinät muodostuvat pysty-laudoituksesta. Suurin rakenteellinen korjaus on vuodelta 1976, jolloin hallin katto uusittiin pellillä. Hallin alkuperäinen maapohja asfaltoitiin Ilmasillan toimesta vuonna 1991 maatalousnäyttelyn ravintolatarpeita varten. 2000-luvun aikana hallin rikkiäisiä ikkunoita ja raameja on uusittu. Vuonna 2017 sähkön jakokeskus ja valaistus uusittiin.

Rakennuksen arvot perustuen lakiin rakennusperinnön suojelussa esitettyihin edellytyksiin ovat: harvinaisuus, alkuperäisyys ja historiallinen todistusvoimaisuus. Lisäksi rakennuksella on rakennustaiteellista arvoa. Rakennus on osa lentokenttäaluetta, jolla kokonaisuutena on sotahistoriallista arvoa ainoana Päijät-Hämeen maakunnan



alueelle sijoittuvana, alun perin sota- ja siviililentokentäksi toteutetulla lentokenttäalueena. Lisäksi se ilmentää harvinaista käyttötarkoitusta.

Rakennuksella on alkuperäisyysarvoa, koska se on säilynyt hyvin ja siitä ilmenee alkuperäinen rakentamistapa ja materiaali. Rakennustaiteellinen arvo perustuu sen erityiseen suunnitteluhistoriaan. Se on toteutettu saksalaista alkuperää olevilla Puolustusministeriön tyyppiipiirustuksilla.



Museohallin sisätilat kattotuoleineen ja tuuliristikoineen ovat säilyneet hyvin alkuperäisessä asussaan.

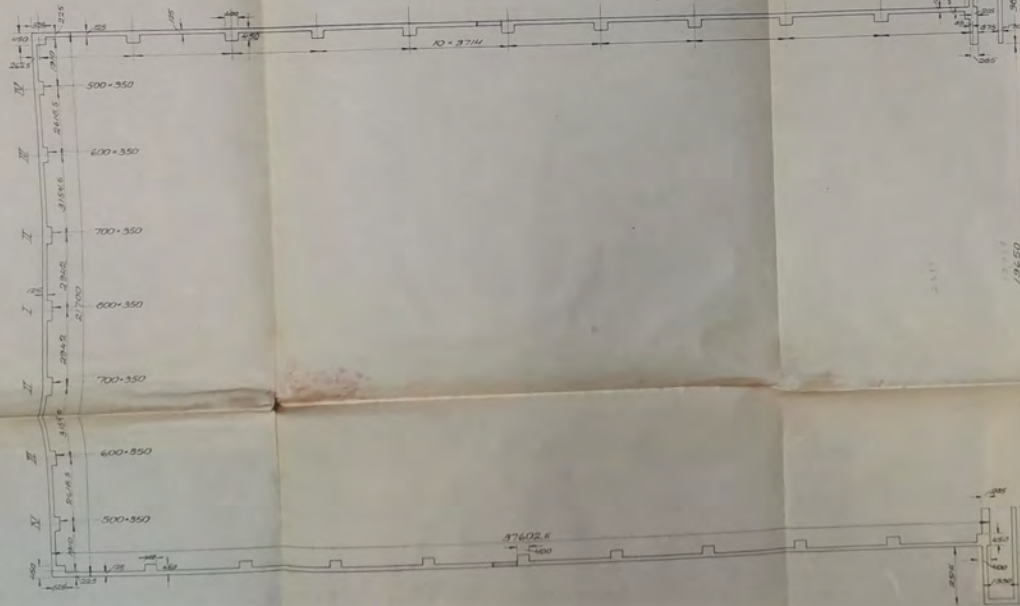
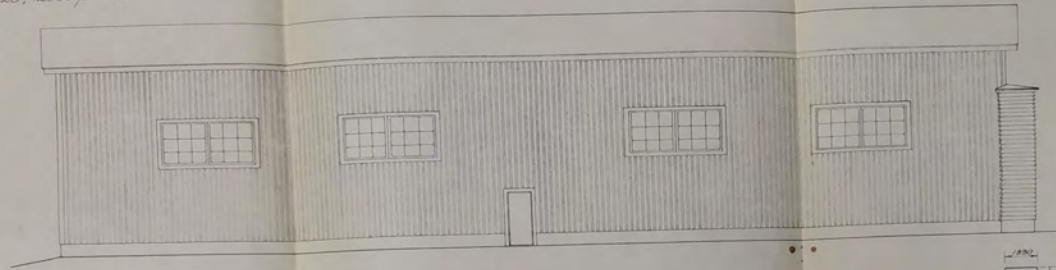
Lentokonehallin suunnitelma

1:100

Muutospiirustus

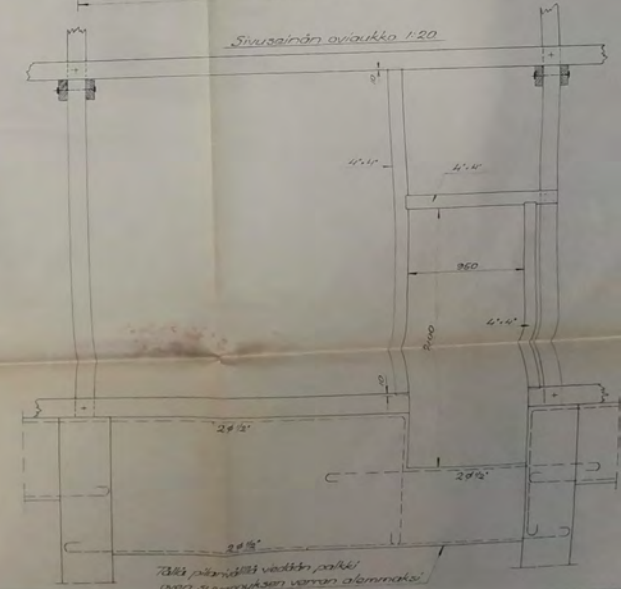
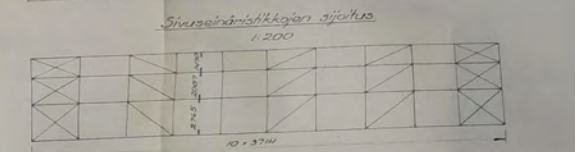
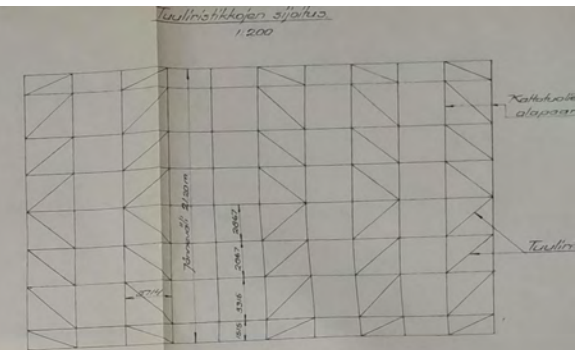
Pi.M:n Teknillisen osaston Rakennusosaston
piirustuksiin PM N:o 12023, 12056 ja 12057

SALAINEN

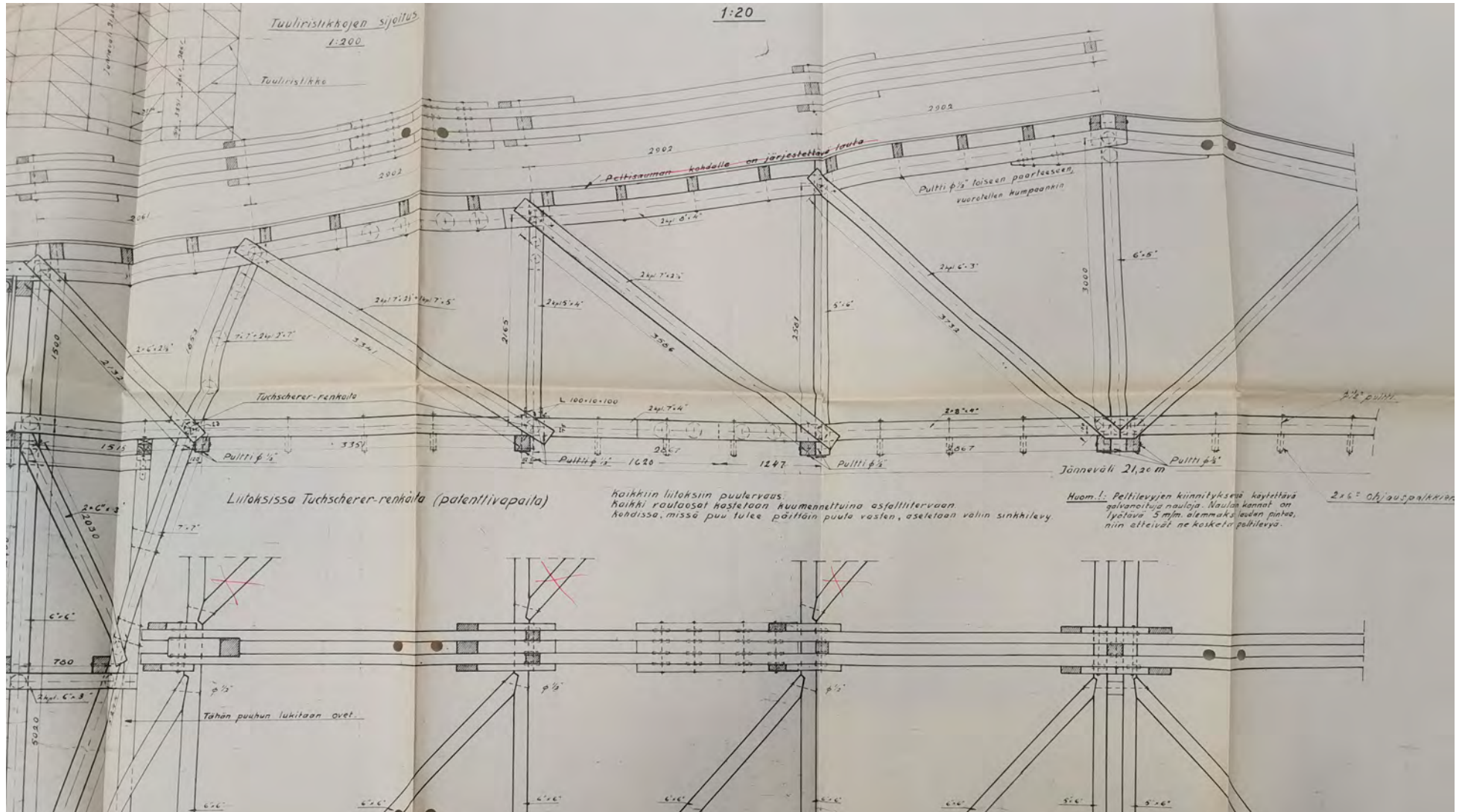


6.4.1940

Viljo Suvanto
K. Suvanto



Puolustusministeriön teknillisen osaston rakennusosaston piirustuksien mukainen lentokonehallia koskeva muutospiirustus. Piirustus kirjattu 6.4.1940 TVH:n insinööriin Viljo Suvannon allekirjoittamana. Piirustuksesta ei selviä mitä lentokentän hallia se koskee. Rakennuspiirustus: Kansallisarkisto.



Puolustusministeriön teknillisen osaston rakennusjaoston Kotkan ja Kemijärven lentokonehallin kattotuolia koskeva piirustus. Vastaavan piirustuksen mukaan rakennettiin luultavasti myös Vesivehmaan lentokonehallit. Piirustus kirjattu vuonna 1940. Rakennuspiirustus: Kansallisarkisto.

Lennonvalmistelurakennus

Osoite: Lentotie 89

Valmistunut: 1982, laajennus 2009



Matalan yksikerroksisen lennonvalmistelurakennuksen itäpäässä on lentotorni ja länsipäässä Vesisklubin kesäkahvila. Lautaverhoillun ja vaalean siniseksi maalatun rakennuksen ikkunat avautuvat kentän suuntaan. Harjakaton katemateriaalina on musta huopa. Rakennuksen ulkoasu on omakotitalomainen ja käyttötarkoitusta ilmentää ainoastaan 8-kulmainen torni, jossa on laajat ikkunat joka suuntaan.



Alempi kuva: Lennonvalmistelurakennuksen torni kuvattuna vuonna 1992 Asikkalan maatalousnäyttelyssä. Vuonna 1982 rakennetun osan sisätiloissa ei ole tehty muutoksia. Kuva: Ari Myllylä, finna.fi

Korsuhalli

Osoite: -

Valmistunut: 1940



Lahden Ilmasilta Ry:n lentokoneen huoltokorsu on maamme ainoa säilynyt lentokoneen huoltokorsu. Lentokonekorsut rakennettiin aikanaan hävittäjälentokoneita varten kentän reunoille maavallin yhteyteen, jotta ne pystyttiin naamoimaan ympäröivään maastoon mahdollisimman hyvin. Korsuhalli on TVH:n piirustusten mukaan rakennettu T-muotoinen halli (mallia 13 R), jossa etuseinä on jänneväliä 13 metriä.

Korsuhallin seinäpinnat ovat käsittelemättömät. Rakennuksen päädyt ovat puoli-hirttä ja etuosa lautaa. Tien suuntaan avautuvat harmaat aaltopeltiovet. Harjakaton katemateriaalina on aaltopelti. Korsuhallissa ei ole ikkunoita.

Lahden ilmasilta on korjauttanut korsuhallia vuodesta 1993. Vuonna 2019 se siirtyi yhdistyksen omistukseen. Viimeisin iso korjaus oli katon korjaaminen ja ovien pelitys vuonna 2011. Varsinainen kunnostustyö on määrä aloittaa aikaisintaan 2021.

Rakennuksen arvot perustuen lakiin rakennusperinnön suojelussa esitettyihin edellytyksiin ovat: harvinaisuus, alkuperäisyys ja historiallinen todistusvoimaisuus. Rakennus on osa lentokenttäaluetta, jolla kokonaisuutena on sotahistoriallista arvoa ainoana Päijät-Hämeen maakunnan alueelle sijoittuvana, alun perin sota- ja siviililentokentäksi toteutetulla lentokenttäalueena. Korsuhalleja on alueella ollut useita, mutta niistä on säilynyt vain yksi. Se ilmentää harvinaista käyttötarkoitusta. Rakennus on säilynyt hyvin ja siitä ilmenee alkuperäinen rakentamistapa ja materiaalit.



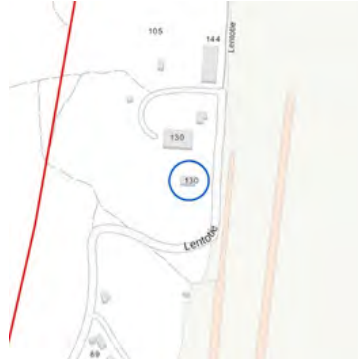


Korsuhallin katto- ja seinärakenteet äilyneet alkuperäisessä asussa. Kuvat: Päivi Siikaniemi.

Kerhorakennus

Osoite: Lentotie 130

Valmistunut: 1940, laajennus 2000



Lahden Ilmailukerhon kerhorakennusta on laajennettu länsiosastaan vuonna 2000. Yksikerroksisen rakennuksen julkisivuissa on ruskeaksi maalattu pystypeiterimoi- tus. Harjakaton katemateriaalina on harmaa aaltopelti. Kummallakin pitkällä sivul- la on omat sisäänkäynnit. Kaksijakoiset ikkunat on pitkillä sivuilla sijoitettu riveihin. Kerrosala on 176 m²

Kerhorakennuksen vanhempi osa koostuu varsinaisesta kerhotilasta, keittiöstä, työhuoneesta sekä vanhasta pukuhuoneesta, joka on ollut aiemmin yhteydessä saunaan. Laajennetussa osassa on yhteinen oleskelutila, keittiö ja makuuhuone. Vanhemman puolen sisätiloja on muutettu vuosien varrella. Muutoksista ei ole säi- lynyt piirustus- tai asiakirjalähteitä, joten muutoksien tarkemmasta luonteesta ei ole tietoa. Seinien vaakarimoi- tus, lattiat, ikkunat ja osa ovista (mm. eteinen, vanha pukuhuone) ovat alkuperäisiä. Varsinaisessa kerhohuoneessa jälke- npäin tilaan on muurattu takka ja tämän edustalla oleva takkanurkkauksen seinät on pane- loitu laminaattilevyillä. Keittiö on uusittu pintamateriaaleista päätellen luultavasti 1980-luvulla. Kerhotilan ja pukuhuoneen sekä laajennetun osan väliin on raken- nettu myöhemmin vanerilla päällystetty väliseinä.



Kerhorakennuksen sisätilat ovat muuttuneet alkuperäisestä asustaan. Vuosien varrella rakennuksen keittiö on uudistettu, kerhotilaan on rakennettu takkanurk- kaus ja pintamateriaaleja on puulaudoituksesta laminaatti- ja vanerilevyihin.



Kerhorakennuksen ikkunat, ovet, lattiat ja eteinen sekä vanha pukuhuone ovat säilyneet alkuperäisessä asussa. Takka ja takkanurkkaus on rakennettu tilaan myöhemmin.

Lentokonehalli

Osoite: Lentotie 130

Valmistunut: 1940



TVH:n hallipiirustusten mukainen lentokonehalli rakennettiin vuonna 1940 Ilmailuvieraiden lentokoneita varten. Nykyisin halli on Lahden ilmailukerhon omistuksessa. Puurakenteinen lentokonehalli on verhoiltu vihreällä pellillä. Kentän suuntaan avautuvat suuret ruskeat peltiliukuovet. Harjakaton katemateriaalina on aaltopelti. Pintamateriaalit, ikkunat ja ulko-ovet on uusittu. Rakennuksen kerrosala on 102 m².

Lentokonehalli on rakenteiltaan ja sisätiloiltaan lähes samanlainen kuin museohalli. Pitkillä sivuilla olevat 18-ruutuiset puuikkunat (4kpl) on peitetty aaltopellillä, minkä vuoksi halli on pimeä. Kattorakenne ja seinien pystyrimoitus ovat alkuperäisiä. Lattia on maavertainen.

Rakennuksen arvot perustuen lakiin rakennusperinnön suojelussa esitettyihin edellytyksiin ovat: harvinaisuus, alkuperäisyys ja historiallinen todistusvoimaisuus. Lisäksi rakennuksella on rakennustaiteellista arvoa. Rakennus on osa lentokenttäaluetta, jolla kokonaisuutena on sotahistoriallista arvoa ainoana Päijät-Hämeen maakunnan alueelle sijoittuvana, alun perin sota- ja siviililentokentäksi toteutetulla lentokenttäalueena. Lisäksi se ilmentää harvinaista käyttötarkoitusta. Rakennuksella on alkuperäisyysarvoa, koska siinä jatkuu alkuperäistä vastaava käyttö, se on säilynyt ulkohahmonsä osalta hyvin ja siitä ilmenee alkuperäinen rakentamistapa. Rakennustaiteellinen arvo perustuu sen erityiseen suunnitteluhistoriaan. Se on toteutettu saksalaista alkuperää olevilla Puolustusministeriön tyyppi- ja mallipiirustuksilla.





Lentokonehallin sisätilat kattotuoleineen ja tuuliristikoineen ovat säilyneet hyvin alkuperäisessä asussaan. Ikkunat on peitetty jälkikäteen aaltopellillä.



Lentokonehallin liukuovet, seinärimoitus ja kattorakenne alkuperäisessä asussaan.

Varastohalli (ent. lentokonehalli)

Osoite:

Valmistunut: 1940



TVH:n hallipiirustusten mukainen lentokonehalli rakennettiin vuonna 1940 Ilma-voimien lentokoneita varten. Nykysin rakennus toimii Joen Service Oy:n varastohallina. Puurakenteinen halli on verhoiltu vihreällä pellillä. Päädyistä avautuvat suuret peltiovet. Harjakaton katemateriaalina on aaltopelti. Pintamateriaalit, ikkunat ja ovet on uusittu.

Entisen lentokonehallin sisätilat on uusittu täysin alkuperäisestä asustaan. Kattorakenteet ovat luultavasti uuden alasasketun katon päällä alkuperäisinä, mutta sisätilojen pintamateriaalit ovat nykyisin pressukangasta kondenssiveden muodostumisen takia. Alkuperäinen maalattia on myöhemmin valettu.

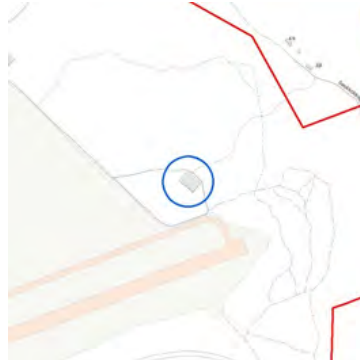


Varastohallin sisätilat ovat muuttuneet vuosien varrellatäysin alkuperäisestä asustaan.

Huoltokorjaamo (ent. lentokonehalli)

Osoite: Lentotie 170

Valmistunut: 1941



TVH:n hallipiirustusten mukainen lentokonehalli rakennettiin vuonna 1941 Ilma-voimien lentokoneita varten. Nykysin rakennus toimii Joen Service Oy:n lentokonekorjaamona. Puurakenteinen halli on verhoiltu pystypeiterimoitusta jäljittelevällä vihreällä pellillä. Päädyistä avautuvat suuret liukuovet. Pitkillä sivuilla on suuret palkopuitteiset ja kaksijakoiset ikkunat. Pintamateriaalit, ikkunat ja ovet on uusittu. Rakennuksen kerrosala on 814 m².

Entisen lentokonehallin sisätilat on uusittu täysin alkuperäisestä asustaan. Kattoa on laskettu ja se, kuten hallin seinät, on päällystetty valkoisilla rakennuslevyillä hallin käyttötarpeiden vaatimusten mukaisesti. Pitkillä seinillä on uudet syvät ikkunat (4kpl). Maalattian päälle on valettu betoni. Alkuperäiset liukuovet on korvattu rullaovella.



Huoltokorjaamon sisätilat ovat muuttuneet vuosien varrella täysin alkuperäisestä asustaan.

Saunarakennus

Osoite: Pennintie 8

Valmistunut: 1941



Saunarakennus on ollut alunperin leirimajoituskäytössä. Ilmapuolustuksen esikunnan piirtämä saunarakennuksen ulkotiloihin on tehty jonkin verran muutoksia alkuperäisistä, vuoden 1940 rakennuspiirrustuksista. Muun muassa ikkunajako ja sisäsääntulot eivät vastaa ensimmäisiä suunnitelmia. Puurakenteinen saunarakennus on verhoiltu punaiseksi maalatulla peiterimalaudalla. Sisäänvedetty sisäänkäynti on pihan puolelta. Harjakaton katemateriaalina on vihreäksi maalattu pelti. Ikkunapuitteet ja nurkkalaudat ovat valkoiset. Kerrosala on 83m².

Rakennuksen tilajako on alkuperäisen kaltainen, mutta pintamateriaalit on uusittu. Saunarakennuksessa on varsinaisen saunatilan lisäksi takallinen kerhohuone (ent. pukuhuone). Sisätiloja on muutettu jälkeensä alkuperäisestä. Muutoksista ei ole säilynyt piirustus- tai asiakirjalähteitä, mutta pintamateriaalien prusteella voidaan olettaa, että sauna on uusittu luultavasti 1980-luvun aikana. Eteisen ja kerhohuoneen seinien mäntyinen pystyrimoitus on alkuperäinen; puulattia on uusittu. Takka on muurattu myöhemmin luultavasti 1980-1990-luvulla. Reheväksi kasvaneesta pihakasvustosta voi päätellä, että saunatilat eivät ole nykyisin enää käytössä.

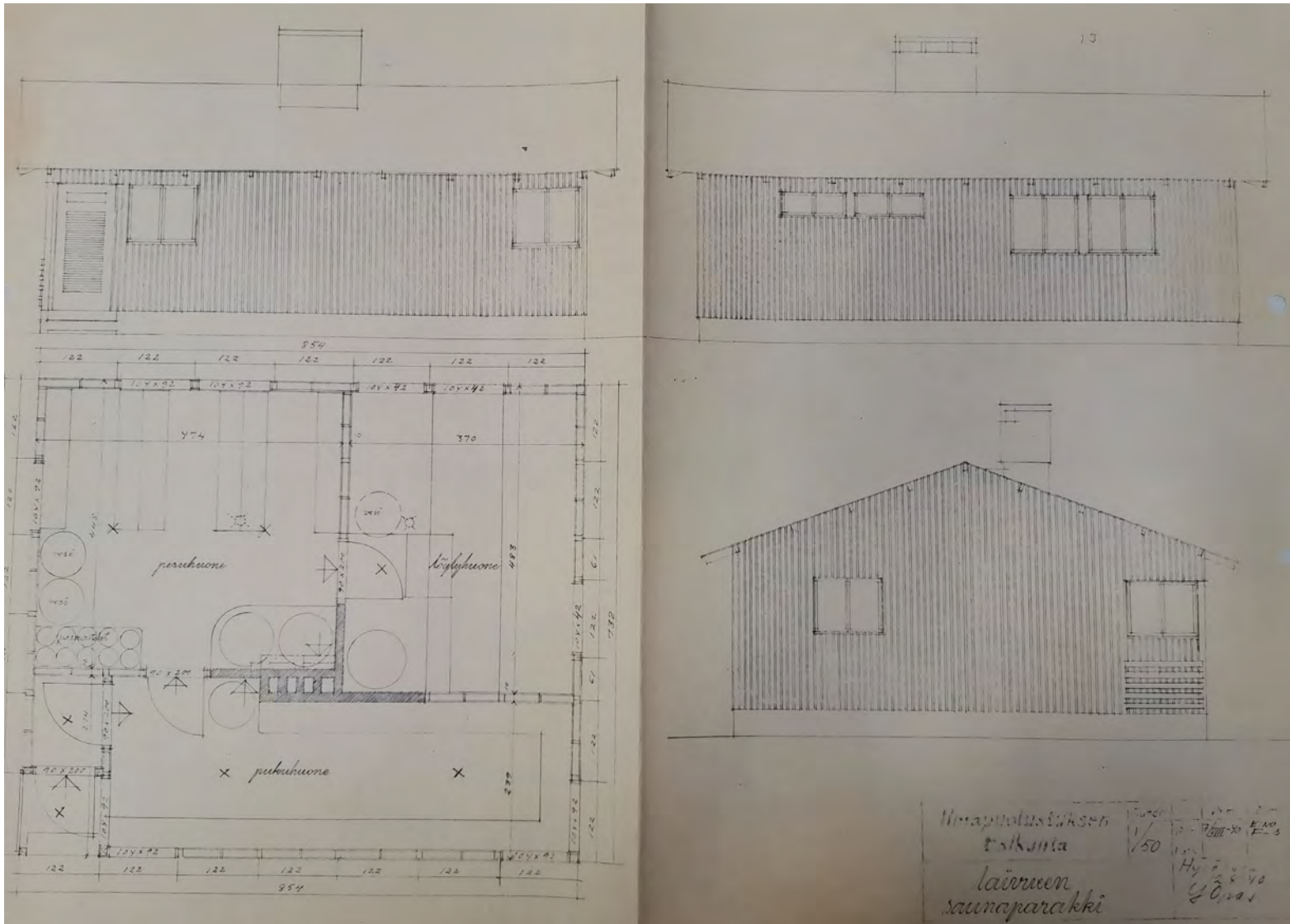


Saunarakennus ulkopäin kuvattuna.

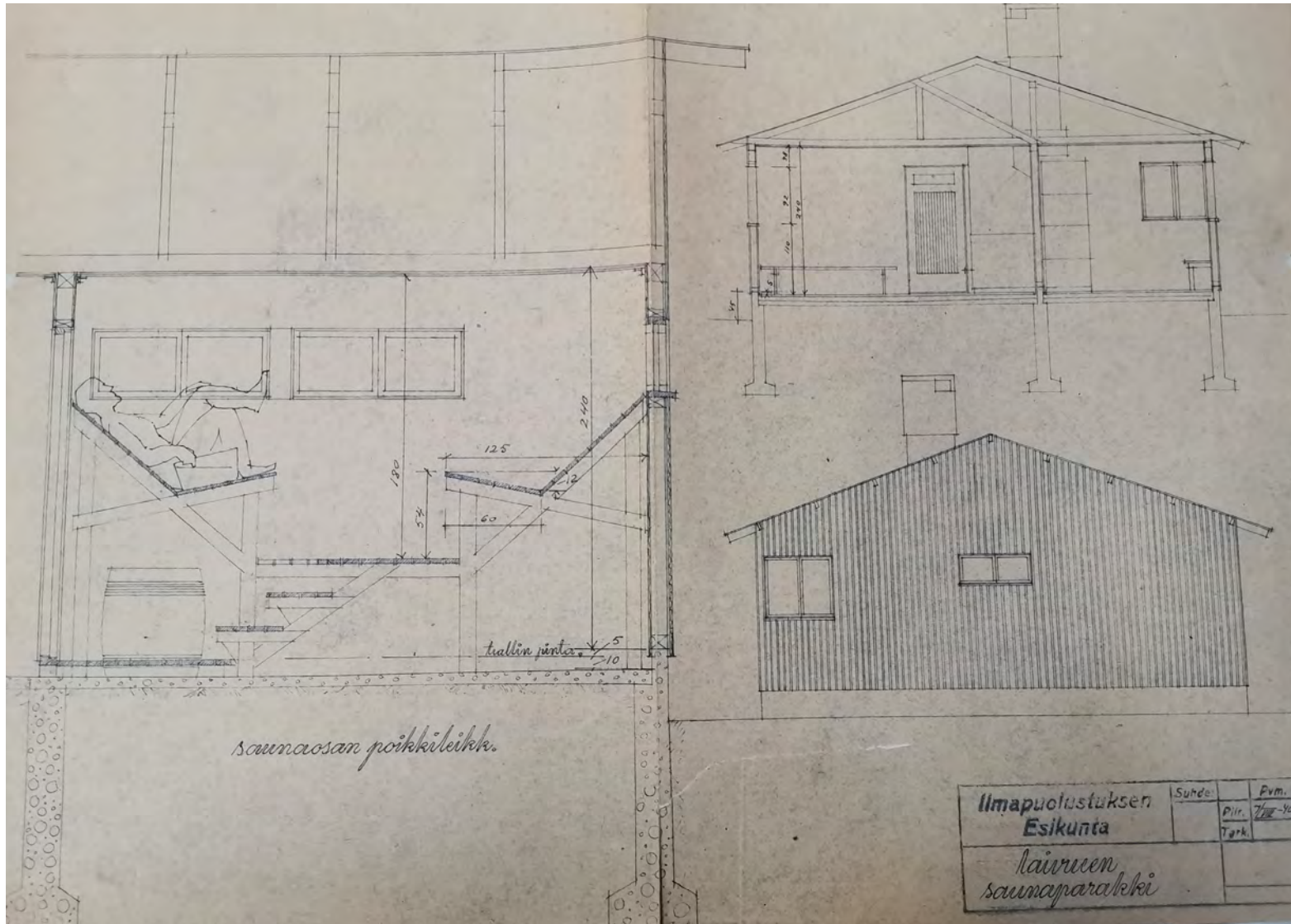


Saunarakennuksen kerhotilaan ja eteiseen on tehty vähän muutoksia alkuperäisestä asustaan. Sauna ja suikutilat ovat uusittu jälkeenpäin.





Saunarakennuksen sivujen ja päätyjen poikkileikkaus sekä rakennuksen pohjapiirustus Ilmapuolustuksen esikunnan alkuperäisessä piirruksessa vuodelta 1940. Rakennuspiirustus: Kansallisarkisto.



Saunaratilan poikkileikkaus ja rakennuksen päädyt Ilmapuolustuksen esikunnan alkuperäisessä piirutyössä vuodelta 1940. Rakennuspiirustus: Kansallisarkisto.

Talousrakennus

Osoite: Pennintie 8

Valmistunut: 1940

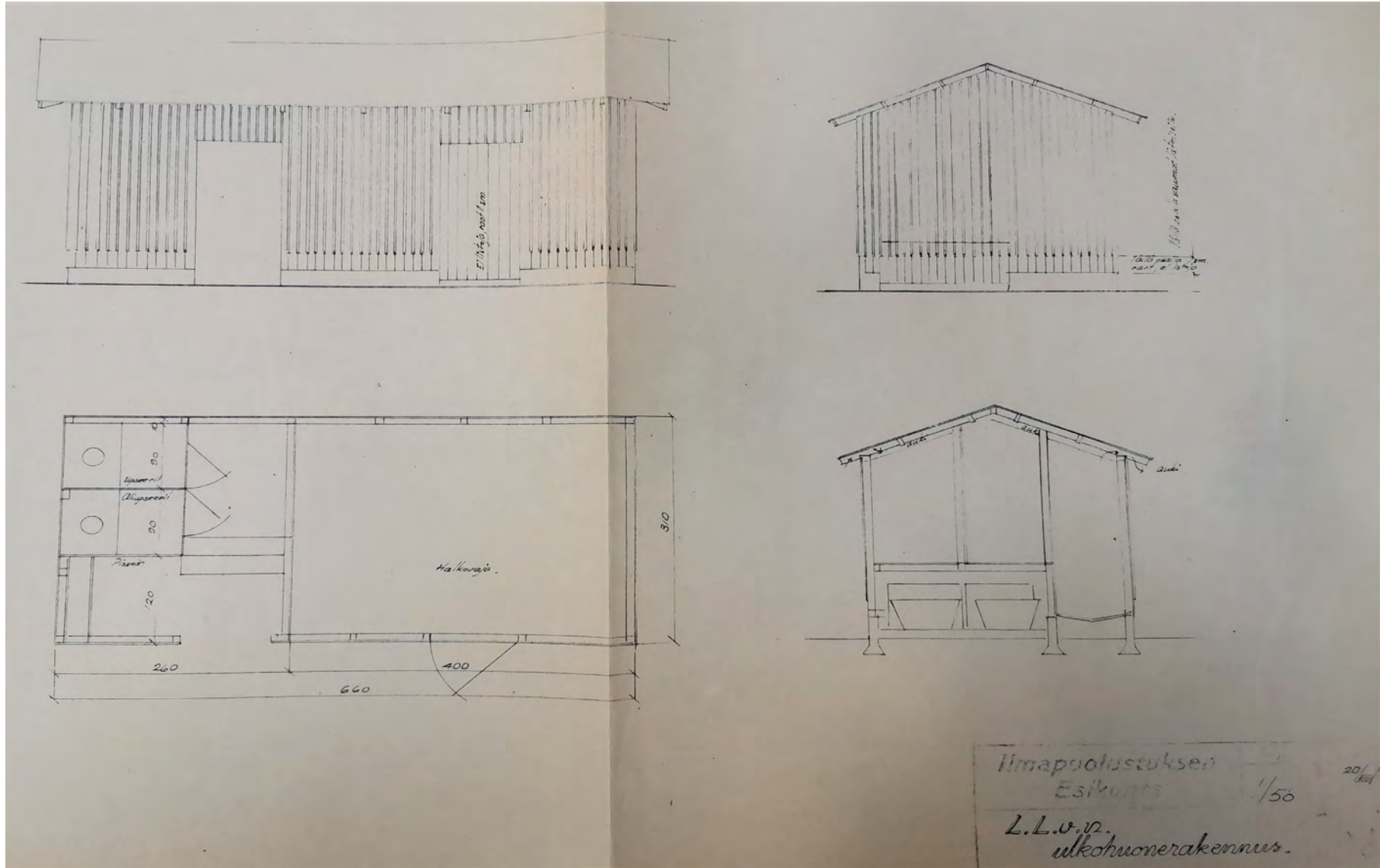


Puurakenteinen varistorakennus on verhoiltu ruskeaksi maalatulla lomalaudoituksella. Sisäänkäynti sijoittuu pihan puolelle. Ikkunoita ei ole. Lapekaton katemateriaalina on aaltopelti. Kerrosala on 19m².

Rakennuksen sisätiloja ei päässyt kuvaamaan eikä rakennuksen käyttötarkoituksesta tai sisätiloista ole tarkempaa tietoa.



Talousrakennus ulkopäin kuvattuna.



Lentokenttäalueella on ollut useita huoltorakennuksia, jotka on sittemmin purettu. Kansallisarkistoon on tallennettu tyyppipiirustus ulkohuonerakennusta, jossa on tehty hierarkinen jako upseerien ja aliupseerien välillä. Rakennuspiirustus: Kansallisarkisto.

Majoitusrakennus

Osoite: Pennintie 8

Valmistunut: 1940



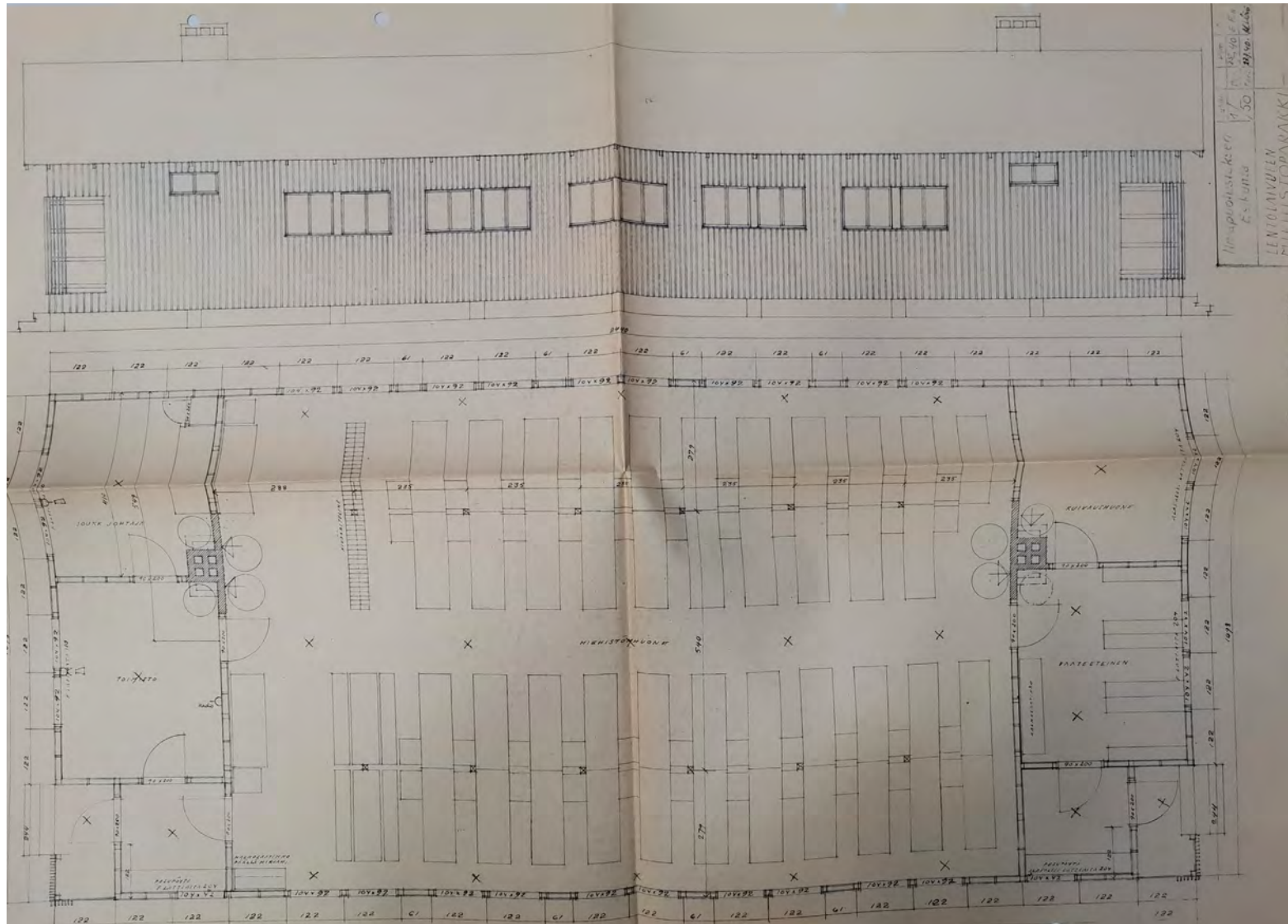
Rakennus on toiminut alunperin miehistöparakkina. Ilmapuolustuksen esikunnan alkuperäisen piirustuksen mukaan rakennuksen toisessa päädyssä sijaitsivat kuivaushuone ja vaate-eteinen ja toisessa päädyssä toimisto ja joukkueen johtajan huone. Rakennuksen iso keskihuvone oli nukkumatilaksi varattu miehistöhuone.

Rakennuksen ulkotiloihin on tehty jonkin verran muutoksia alkuperäisistä, vuoden 1940 rakennuspiirustuksista. Muun muassa päätyjen ikkunajako ei vastaa alkuperäistä suunnitelmaa. Sisäänvedetty pääsisäänkäynti sijoittuu rakennuksen länsikulmaan. Vastaavanlainen sisäänkäynti on myös rakennuksen vastakkaisella puolella. Puurakenteisen rakennuksen julkisivut on verhoiltu punaiseksi maalatulla pystypeiterimoituksella. Harjakaton katemateriaalina on vihreä aaltopelti. Ikkunat ovat pääosin kaksijakoisia. Puitteet ja nurkkalaudat ovat valkoiseksi maalatut. Kerrosala on 260 m².

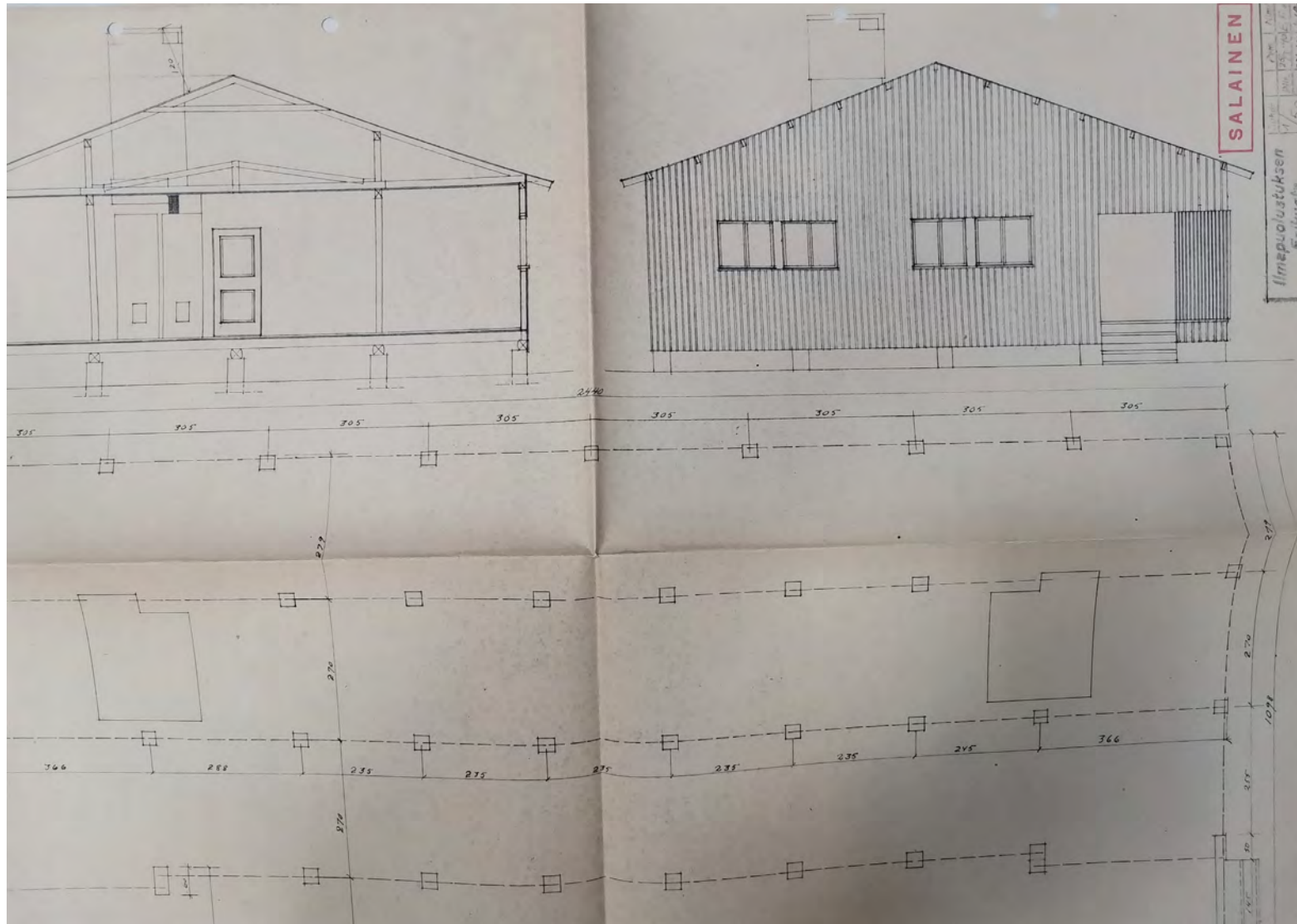
Rakennuksen huonejako vastaa edelleen alkuperäistä pohjapiirrustusta; se koostuu yhdestä isommasta oleskelutilasta ja useista eri kokoisista makuuhuoneista. Sisätilojen pintamateriaaleja on uudistettu alkuperäisestä asustaan. Seinien ja katon puurimoitus on päällystetty lastulevyllä. Lattia on uusittu mäntylaudoituksella. Myös ikkunat ovat alkuperäiset. Majoitusrakennuksen sisustuksesta ja pihan rehevöityneestä kasvustosta voidaan päätellä, että rakennus on nykyisin vähäisessä käytössä.



Majoitusrakennuksen entinen nukkumatala toimii nykyisin kerhuhuoneena.



Majoitusrakennuksen sivujen poikkileikkaus ja rakennuksen pohjapiirustus Ilmapuolustuksen esikunnan alkuperäisessä piirruksessa vuodelta 1940. Rakennuspiirustus: Kansallisarkisto.



Majoitusrakennuksen päätyjen poikkileikkaus Ilmapuolustuksen esikunnan alkuperäisessä piirituksessa vuodelta 1940. Rakennuspiirustus: Kansallisarkisto.

3.2 Selvityksen 1.vaiheessa inventoidut kohteet



1. Muut urheilu- ja kuntoilurakennus, Lentotie 5
2. Kulkuneuvojen suoja- ja huoltorakennus, Lentotie 65
3. Kulkuneuvojen suoja- ja huoltorakennus, Lentotie 89
4. Toimistorakennus, Lentotie 89b
5. Toimistorakennus, Lentotie 89
6. Huolto- ja toimistorakennus, Lentotie 130
7. Varastorakennus
8. Toimistorakennus
9. Kulkuneuvojen suoja- ja huoltorakennus, Lentotie 144
10. Huoltokorjaamo, Lentotie 170
11. Käyttötarkoitus ei tiedossa
12. Käyttötarkoitus ei tiedossa

6. JOHTOPÄÄTÖKSET

Kaikilla inventoiduilla rakennuksilla on arvoa osana lentokenttäaluetta, jolla kokonaisuutena on sotahistoriallista arvoa ainoana Päijät-Hämeen maakunnan alueelle sijoittuvana, alun perin sota- ja siviililentokentäksi toteutetulla lentokenttäalueena.

Alueen neljästä lentokonehallista, jotka on toteutettu saksalaista alkuperää olevilla Puolustusministeriön tyyppipiirustuksilla on kaksi säilynyt melko hyvin alkuperäisessä asussaan. Niillä on suunnitteluhistoriansa puolesta rakennustaiteellista arvoa.

Korsuhalleja on alueella ollut useita, mutta niistä on säilynyt vain yksi. Se ilmentää harvinaista käyttötarkoitusta ja sillä on harvinaisuusarvoa.

Alueen maankäyttöä suunniteltaessa, suositellaan inventoitujen rakennusten säilyttämistä, että lentokenttäalueen kokonaisuus säilyy mahdollisimman eheänä. Lentokonehalleille, etenkin kahdelle paremmin säilyneelle ja korsuhallille esitetään asemakaavaan rakennussuojelumerkintää.



Kuvissa päällimmäisenä museohalli, keskellä lentokonehalli ja alimmaisena korsuhalli.

LÄHDELUETTELO

Arkistolähteet

Kansallisarkisto

Lähdekirjallisuus

Nisula, Jukka 2019. Vesivehmaan lentokenttä, osa 1. Sotavuodet 1939-1945. Ilmailumuseoyhdistys ry.

Saarinen Ahti 2001. Päijät-Hämeen sotilaskentät. Eugenta osuuskunta ja Ahti Saarinen.

Taipale, P., Nisula, J., Helander, B., Iivarinen, H. & Salonen, J. 2020. Vesivehmaan lentokenttä, osa 2. Ilmailumuseotoiminta 1948-2019. Ilmailumuseoyhdistys ry.

Inventoinnit ja selvitykset

Jussila, Timo (2020). Asikkala Vesivehmaan lentokentän alueen arkeologinen inventointi 2020. Mikroliitti Oy.

Laurila, Ville (2013). Vesivehmaan lentokenttä kulttuuriperintöinventointi 2013. Metsähallitus.

Ramboll Finland Oy (2020). Lahti-Vesivehmaan lentokenttäalueen rakennusinventointi.