

## KUTOSMAAN MAANKÄYTÖN KEHITTÄMINEN

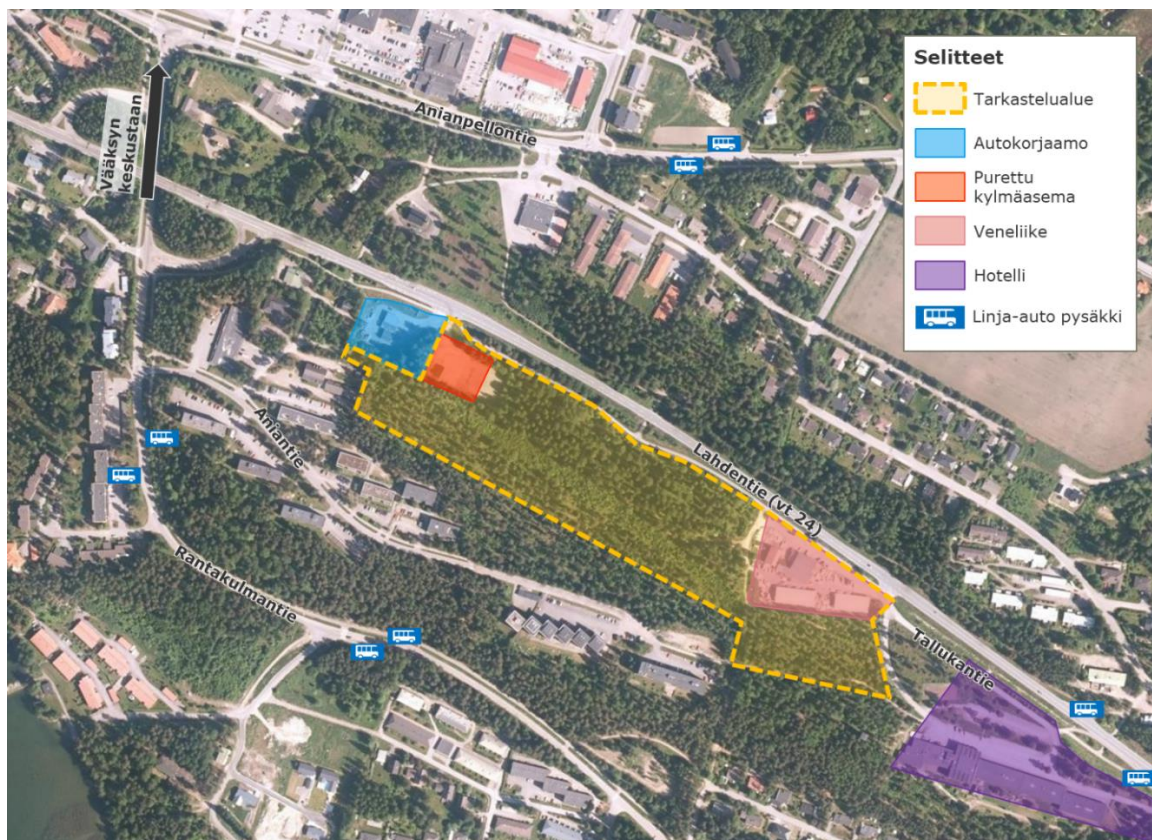
## LIIKENNESELVITYS

30.08.2020 Elina Tamminen, Jukka Räsänen (Ramboll)

## TAUSTA JA LÄHTÖKOHTIA

Liikenneselvitysalue (Tallukkarinne) sijaitsee Lahdentien (vt 24) eteläpuolella Asikkalan kunnassa Vääksyn taajamassa. Alueella toimii nykyisin autokorjaamo ja veneliike. Autohuoltamo liittyy valtatiehen 24 (Lahdentie) suoralla tonttiliittymällä, jota on aiemmin käyttänyt myös viereisen tontin sittemmin purettu kylmäsema. Veneliikkeen liikenne kulkee Tallukantien kautta, samaa liittymää käyttää myös osa viereisen hotellin liikenteestä. Hotellin liikenteestä osa suuntautuu Tallukantien eteläiseen liittymään.

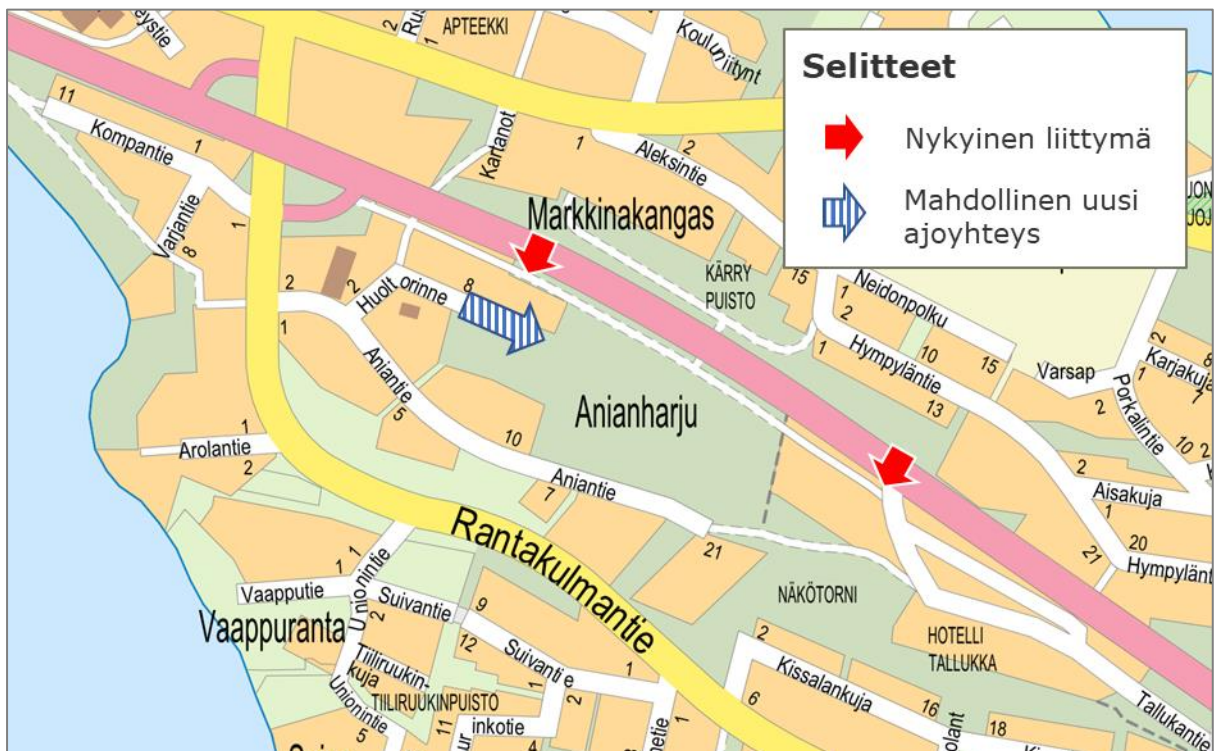
Toiminnot ovat tyypillisesti sellaisia, että paikalle saavutaan autolla. Jalankulku- ja pyöräily-yhteydet ovat kuitenkin hyvät, yhtenäinen väylä jatkuu hotellilta Vääksyn keskustaan, ja valtatiehen ali pääsee eri tasossa Anianpellon puolelle. Lahdentiellä lähimmät bussipysäkit ovat hotellin kohdalla, paikallisliikenteen pysäkkejä on Rantakulmantiellä Lahdentien eteläpuolella ja Anianpellontiellä Lahdentien pohjoispuolella. Liikenneselvitysalue on esitetty kuvassa 1.



Kuva 1. Tarkastelualue vt 24 varressa.

Alueen työpaikkamäärää ja palvelutarjontaa ollaan kasvattamassa. Sinne on alustavasti kaavailtu neljää uutta tonttia ja yksi nykyisistä tonteista jäisi käyttöön. Lopputilanteessa alueella olisi noin 32000 k-m<sup>2</sup> viidelle tontille jaettuna. Tehokkuusluku e olisi noin 0,3.

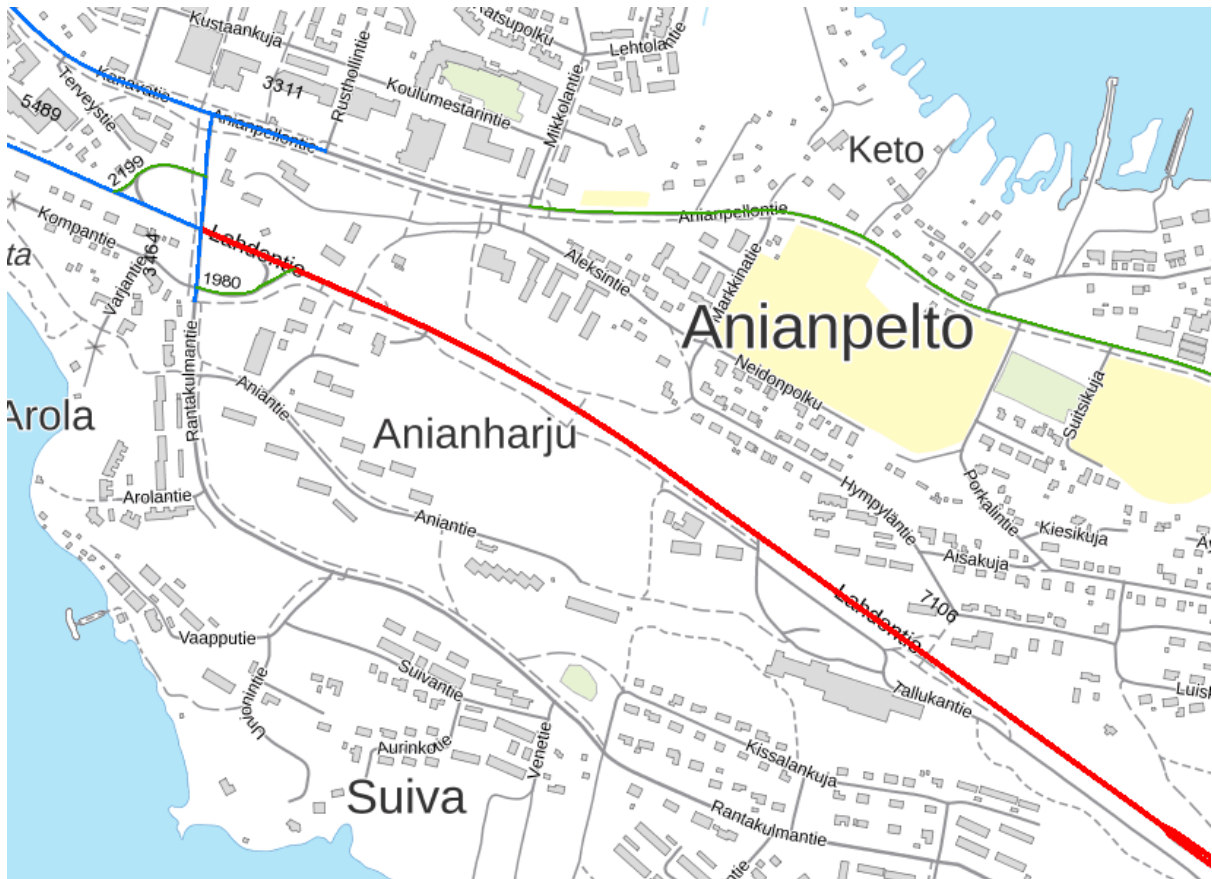
Valtatielle ei haluta uusia liittymiä, joten kulku alueelle tulisi järjestää nykyisten liittymien kautta. Valtatien nopeusrajoitus on tarkastelualueen eteläosalla 80 km/h ja autohuoltamon liittymän kohdalla 60 km/h. Tonttien sijainti rinteessä hankaloittaa liikennejärjestelyjä. Koska huoltoliikenne ja tavaratoimitukset tehdään tulevaisuudessakin myös perävaunullisella kalustolla, on liittymien muotoon ja mitoituskiinnittävää erityistä huomiota jatkosuunnittelussa. Aiemmissa suunnitteluvaiheissa alueen eteläreunaan Anianharjun puolelle on hahmoteltu myös uutta Huoltorinne-nimistä ajoyhteyttä. Ajoyhteydet on esitetty kuvassa 2.



Kuva 2. Ajoyhteydet alueelle.

## LIIKENNEMÄÄRÄT

Valtatien 24 keskimääräinen vuorokausiliikenne (KVL) tarkastelupoikkileikkauksessa oli vuonna 2020 noin 7200 ajoneuvoa vuorokaudessa, mistä raskasta liikennettä oli noin 400. Keskimääräinen arki- ja viikonloppuliikenne (KAVL) on käytännössä samansuuruinen, mutta kesällä lomaliikenne kasvattaa keskimääräisen liikennemäärän tasolle 9100 (KKVL). Arki-illan huipputunnin liikennemäärä on noin 10 % vuorokausiliikennemäärästä, ja viikonloppuruuhka kesällä noin 10,5 %. Väyläviraston valtakunnallisen liikenne-ennusteen (57/2018) perusteella kevyiden ajoneuvojen määrä kasvaa noin 23 % ja raskaiden ajoneuvojen noin 24 % vuoteen 2050 mennessä. KVL on tällöin noin 8900 ja KKVL noin 10900 ajoneuvoa vuorokaudessa.



Kuva 3. Autoliikenteen määrä Lahdentiellä (KVL 2020, lähde: Väylävirasto 2021).

Tarkastelualueen nykyistä ja tulevaa liikennetuotosta arvioitiin Ympäristöministeriön matkatuotoskäsitkirjan (27/2008) ja tarjolla olevien pysäköintipaikkamäärien avulla. Erityisesti venehuollon liikennemäärä on kesällä selvästi keskiarvoa korkeampi ja talvella alempi, ja myös hotellitoiminnalle ovat tyypillistä sesonkien mukaiset muutokset asiakasmäärissä.

Hotellin keskimääräiseksi matkatuotokseksi arvioitiin 80 henkilöautokäyntiä ja 10 tavaraliikenteen tai bussikäyntiä vuorokaudessa, matkoista 2/3 arvioitiin suuntautuvaksi etelään ja 1/3 pohjoiseen.

Korjaamotoiminnan matkatuotos on tyypillisesti luokkaa 4 - 10 käyntiä 100 kerrosneliometriä kohti, josta noin 5 % on tavarakuljetuksia. Venehuollon matkatuotos on kesällä noin kaksinkertainen, ja suuri osa käynneistä tehdään tällöin perävaunun kanssa. Pohjoisen liittymän matkatuotos nykyisellään on noin 25 käyntiä vuorokaudessa, ja aiemmin vieressä toimineen kylmäaseman noin 50 käyntiä vuorokaudessa. Uusille tonteille tulevista toiminnoista ja nykyisten toimintojen kehittämisestä ei ole yksityiskohtaista tietoa. Päijät-Hämeessä henkilöauton kulkutapaosuus on keskimäärin 83 % ja kuormitus 1,2 henkilöä per auto. Muiden kuin vähittäismyyntiin painottuvien tai toimistotyöpaikkatoimintojen tyypillisten matkatuotosten (noin 1,5 käyntiä / 100 kerroneliometriä, josta 25 % kuljetuksia) perusteella saadaan matkatuotokseksi noin 100 käyntiä vuorokaudessa, joista noin 25 tehdään kuorma-autoilla. Mikäli yhdelle uusista tonteista tulee tilaa vievää kauppaa, se kasvattaa koko alueen liikennemäärän hieman yli kaksinkertaiseksi.

## SUOSITUKSET

Suurimmillaankin sivusuuntien liikennemäärät pysyvät varsin maltillisina, joten toimivuusongelmia ei ole odotettavissa kesäviikonloppuja lukuun ottamatta. Tällöin sivusuunnalta vasemmalle kääntyminen saattaa ajoittain vaikeutua.

Liittymien suunnittelu tehdään liikenneturvallisuusperusteisesti Väyläviraston ohjeistuksen mukaan. Liittymäsuunnitteluohjeissa 80 km/h alueella edellytetään sivusuunnalle liikenteenjakaja, kun päätien suoraan ajava liikenne ylittää 6000 autoa vuorokaudessa (KVL). Tämä ehto täyttyy jo nykyliikennemäärillä. Nopeusrajoituksella 70 km/h vaatimus toteutuisi ennusteen perusteella 5 – 10 vuodessa. Tallukantien liittymässä saareke tulee rakentaa niin, että raskas liikenne mahtuu kulkemaan ja veneliikkeen pihaan saadaan kunnollinen ajoyhteys. Toimenpiteet saattavat vaatia liittymän vähäisen siirron.

Koska nopeusrajoitusta ei haluta alentaa ja suuri osa liikenteestä tulee olemaan raskaita autoja, kannattaa myös päätieltä vasemmalle kääntymisille varata tilaa. Suunnitteluohjeiden mukaan nykytyyppinen väistötila tulisi Tallukantien liittymässä korvata vasemmalle kääntymiskaistalla, sillä päätien suoraan ajava liikennemäärä on yli 7000 autoa ja kasvaa nopeasti yli 8000 autoon. Ennustetuilla vasemmalle kääntyvien määrillä väistötila olisi riittävä ratkaisu, jos päätien nopeusrajoitus alennettaisiin 70 km/h:iin. Autohuollon liittymän kohdalla nopeusrajoitus on 60 km/h, joten väistötilaratkaisu riittää myös ennustetilanteessa.

Nykyisellään jalankulku- ja pyöräilyväylän liittyminen Tallukantiehen veneliikkeen tonttiliittymän viressä on hankala. Jalankulku ja -pyöräilyväylän jatkaminen Tallukantien läntisestä liittymästä itään Hotellin kohdalla sijaitsevalle alikululle (noin 220 m) parantaisi merkittävästi jalankulkijoiden ja pyöräilijöiden turvallisuutta sekä tekisi reitistä yhtenevän ja loogisen. Aiemmin esitettyyn Tallukantien liikenteenjakajaan tulee varata riittävästi tilaa suojatielle. Autohuollon liittymässä nykyiset jalankulun ja pyöräilyn järjestelyt ovat merkittävästi paremmat, eikä toimenpiteitä tarvita.

Huoltorinteen jatke tarkastelualueelle voisi siirtää osan alueen läntisten tonttien liikenteestä Rantakulmantien – Aniantien reitille, mutta tämä ei vaikuttaisi valtatieliittymien kehittämistarpeisiin.

Valtatien 24 osalta on syytä olla ajoissa yhteyksissä ELY-keskukseen, jotta heidän vaatimuksensa mahdollisesti tarvittavien lisätarkastelujen laajuudesta ja esimerkiksi tiesuunnitelmatarpeesta olisi käytävissä asemakaavoituksen tukena.