

ASIKKALA Vääksy Aniankedon ja Kuivurinmäen asemakaava-alueiden arkeologinen inventointi 2021

täydennetty 27.3. 2023



Juuso Koskinen



Tilaja: Ramboll Finland Oy

Sisältö

Perustiedot	2
Kartat	3
Inventointi	3
Anianketo	4
Kuivurinmäki	6
Tulos	7
Lähteet	8
Vanhoja karttoja ja ilmakuvia	9
Kuvia	12
Koekuopat ja rakenteet	15
Muinisjäännösten tiedot rekisteriin	20
Asikkala Anianpelto 2	20
Asikkala Kuivurinmäki Vanha tie	20

Kansikuva: Aniankedon kaava-alue. Pellon pinnalta löytyneen liitupiipun katkelman (PL1) kohdalle on kaivettu koekuoppa.

Perustiedot

- Alue:* Aniankedon ja Kuivurinmäen asemakaava-alueet Asikkalassa, Vääksyn taajamassa.
- Tarkoitus:* Selvittää onko kaava-alueilla muinajäännöksiä tai muita suojeltavaksi katsottavia arkeologisia jäännöksiä.
- Maastotyö:* 19.8. 2021.
- Tilaaja:* Ramboll Finland Oy
- Tutkimukset:* Kehusmaa inventointi 2004; Tikkala, Taipale & Sorvali inventointi 2012.
- Tekijät:* Maastotyö: Juuso Koskinen, Tomi Kuljukka ja Alexander Suvorov. Raportti: Juuso Koskinen.
- Löydöt:* Rautakautista keramiikkaa, KM 43414: 1–2, diarioitu 29.11.2021. Lisäksi historiallisen ajan löytöjä, jotka jätettiin paikalleen, koska ne olivat peräisin nykyaikaisista muokauskerroksista.
- Tulos:* Aniankedon kaava-alueelta löydettiin rautakauden tyyppin keramiikkaa koekuopasta, ehjän pohjamaan pinnalta. Tämän perusteella voidaan olettaa, että paikalla on säilynyt ehjää esihistoriallista kulttuurikerrosta. Paikka ehdotetaan suojeltavaksi kiinteänä muinajäännöksenä (**sm**).

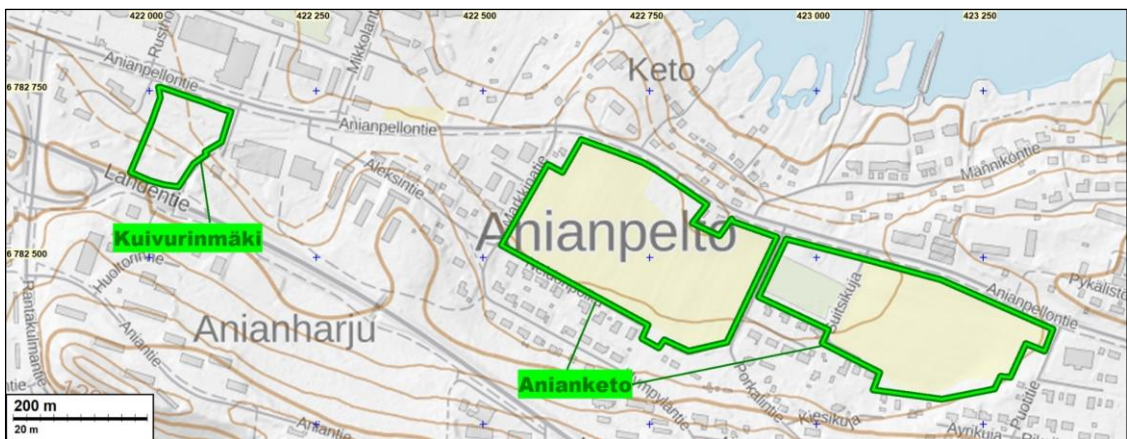
Kuivurinmäen kaava-alueen läpi kulkee käytöstä poistunut tielinja, joka on vanhojen karttojen ja ilmakuvien perusteella ollut käytössä ainakin noin vuosina 1766–1949. On myös mahdollista, että tielinja on sama kuin keskiajan lopulla Hämeenlinnasta Olavinlinnaan kulkenut tie, vaikka sen keskiaikaisesta linjasta ei ole tarkkaa tietoa. Kaava-alueella olevaa tienjäännöksen osaa ehdotetaan suojeltavaksi kiinteänä muinajäännöksenä (**sm**).

Muita tietoja: Koordinaatit ja kartat ovat ETRS-TM35FIN ja N2000 järjestelmissä. Kartat ovat Maanmittauslaitoksen maastotietokannasta 11/2021, ellei toisin mainittu. Muinajäännösrekisteri on tarkastettu 8/2021. Valokuvia ei ole talletettu mihinkään viralliseen arkistoon, eikä niillä ole mitään kokoelmatunnusta. Valokuvat ovat digitaalisia, ja ne ovat tallessa Mikroliitti Oy:n serverillä. Kuvaaja: J. Koskinen

Kartat



Kaava-alueet vihreän ympyrän sisällä.



Kaava-alueet vihreällä.

Inventointi

Ramboll Finland Oy tilasi Mikrolitti Oy:ltä arkeologisen inventoinnin Asikkalan Vääksyssä sijaitsevien Aniankedon ja Kuivurinmäen asemakaavoja varten. Inventoinnin maastotyön tekivät Juuso Koskinen, Tomi Kuljukka ja Alexander Suvorov, tutkimuksen kannalta hyvissä olosuhteissa 19.8. 2021.

Inventoinnin valmistelussa katsottiin läpi alueita kuvaavia vanhoja karttoja vuodelta 1766 sekä 1840-luvulta, jotta mahdollisesti muinaisjäännösinä maastossa olevien vanhojen tielinjausten ja asutuksien sijainnista saataisiin käsitys. 1770-luvulla Vääksyn alueesta on laadittu useita eri karttaversioita, joissa tutkimusalueiden kohdilla on samat merkinnät kuin 1776 pitäjänkartassa, jota tässä inventoinnissa käytetään (esim. Blåfield 2018: 6). Samaa pitäjänkarttaa on ilmeisesti käytetty myös aikaisemmassa arkeologisessa inventoinnissa vanhimpana aluetta kuvaavana karttana (Tikkala et al. 2012: 6, 85).

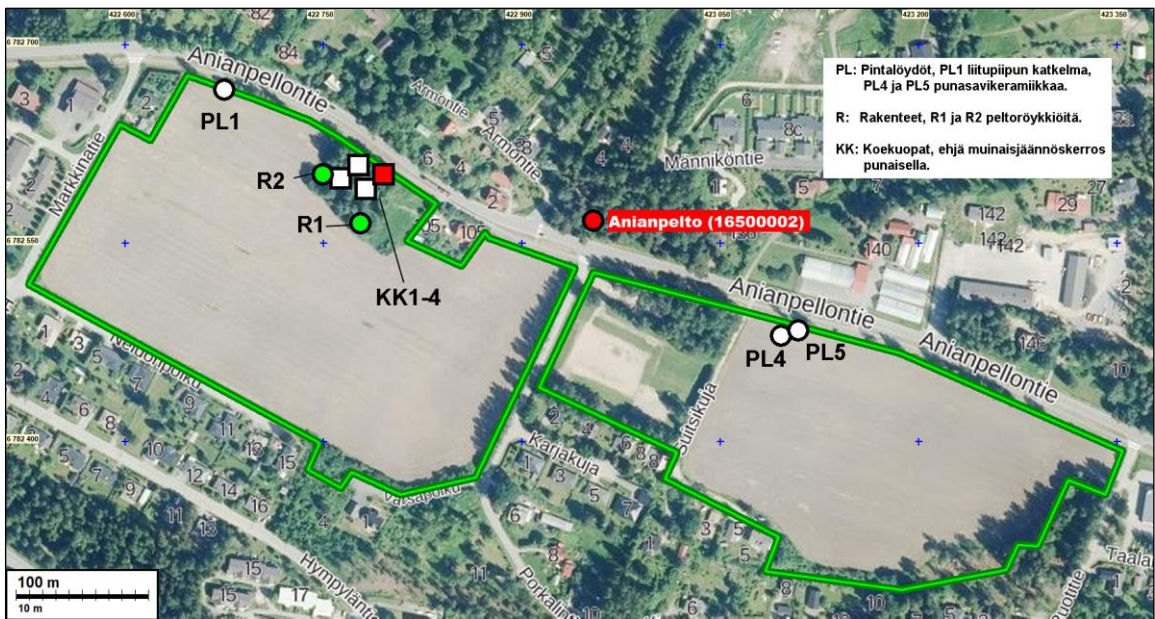
Valmistelussa perehdyttiin myös modernin ajan tilus-, perus-, ja maastokarttoihin vuosilta 1905–1994, sekä ilmapäiviin vuosilta 1949–2021, jotta maastossa mahdollisesti havaitut nykyaikaiset rakennejäännökset voitaisiin paremmin erottaa suojeltavaksi katsottavista jäännöksistä. Karttoilta

ja ilmakuvista tehdyt havainnot käydään läpi kaava-alueiden mukaan nimetyissä luvuissa, ja olenaiset otokset niistä ovat luvussa [Vanhoja karttoja ja ilmakuvia](#).

Myös Maanmittauslaitoksen ilmalaserkeilaukseen perustuvat maastomallit tarkistettiin etsien niistä mahdollisilta muinaisjäännösrakenteilta vaikuttavia muotoja, mutta sellaisia ei malleista löytynyt.

Maastotyön paikannukset tehtiin VRS-RTK-laitteella, noin 50 cm ulkoisella tarkkuudella. Esihistorialliset löydöt otettiin talteen. Kaikki muut löydöt olivat historialliselta ajalta ja peräisin muokkauskerroksista, joten ne jätettiin paikoilleen.

Anianketo



Tutkimuksen pintalöydöt, koekuopat ja rakenteet Aniankeden kaava-alueella. Punaisella pisteellä vanhana markkinapaikkana pidetty kiinteä muinaisjäännös Anianpelto (mj-tunnus 16500002).

Aniankeden kaksiosainen kaava-alue sijaitsee Vääksyn taajaman kaakkoisosassa ja on laajuudeltaan noin 12,8 ha. Se sijaitsee Anianpellontien eteläpuolella, Markkinatien ja Puotitien välissä. Porkalintie jakaa kaava-alueen läntiseen ja itäiseen osaan. Kummatkin kaava-alueen osat ovat pääasiassa peltoa. Läntisellä osalla on lisäksi Anianpellontien varressa metsittynyt ja niityllä oleva alue, joka on alaltaan noin 80 x 50 m. Itäisen osan länsipäässä on noin 100 x 104 m alue, jossa on urheilukenttä.

Alueella on tehty aikaisemmin tiettävästi yksi maastotöitä sisältänyt arkeologinen inventointi (Kehusmaa 2004), jonka perusteella kaava-alueen pohjoispuolelta tunnetaan vanhana markkinapaikkana pidetty kiinteä muinaisjäännös Anianpelto (mj-tunnus 16500002). Raportin kohdekuvauksesta ei löydy tietoa siitä, miksi markkinapaikan on arvioitu sijainneen juuri kyseisellä kohdalla (Kehusmaa 2004: 70). Anianpellon markkinapaikka mainitaan myös vuonna 2012 tehdyssä maakuntakaavatasoisessa inventoinnissa, jonka yhteydessä maastossa ei kuitenkaan käyty (Tikkala et al. 2012: 6). Raportin tietojen mukaan markkinapaikka on paikannettu Museoviraston paikkatiedon, vuoden 1766 pitäjänkartan ja vuosina 1776–1805 laaditun kuninkaan kartan lehden 225 pohjalta (Tikkala et al. 2012: 6, 85). Vuoden 1776 pitäjänkartta ei näytä kuitenkaan ulottuvan muinaisjäännöspisteeseen, ja kuninkaan kartallakin Anianpellon kyläasutus vaikuttaa sijaitsevan pisteeltä jonkin verran luoteeseen. Jos siis inventoinneissa mainitulla markkinapaikalla tarkoitetaan Anianpellon vanhaa kyläasutusta, se ei vanhojen karttojen perusteella ulotu Aniankeden

kaava-alueelle. Muualta tutkimusalueiden rajoilta tai niiden sisäpuolelta ei tunneta kiinteitä muinaisjäänöksiä, mahdollisia muinaisjäänöksiä, löytöpaikkoja eikä muita kulttuuriperintökohteita.

Kaava-alue sijaitsee nykyisen Päijänteen etelärannasta lähimmillään noin 160 m päässä. Alueen korkeusväli on noin 90–95 m mpy. Muinais-Päijänne on seudulla ollut ylimmillään noin 85 m mpy, suunnilleen mesoliittisen kivikauden ja varhaiskampakeraamisen kivikauden taitteessa, eli noin 5200 eKr. Rantaviiva on sijainnut tuolloin lähimmillään noin 50 m kaava-alueen läntisemmän osan pohjoispuolelta. Kaava-alueen potentiaalisin kohta rantasidonnaisten esihistoriallisten muinaisjäänösten löytymiselle on siis läntisemmän osan pohjoisreuna, vaikka sekin melko epätodennäköinen. Maastossa kohdasta ei löydetty mitään esihistoriallisiin muinaisjäänöksiin viittaavaa.

Vuonna 1776 laaditulla pitäjänkartalla kyläasutus on läntisemmän peltoalueen tasalla, mutta rajautuu kokonaan nykyisin Anianpellontienä tunnetun tielinjan pohjoispuolelle, samoin kuin vuosina 1776–1805 laaditussa kuninkaan kartassa (ks. [Vanhoja karttoja ja ilmakuvia](#)). Tien linjaus näyttää niillä hyvin samankaltaiselta kuin nykyinen Anianpellontie, joten on todennäköistä, ettei 1700-luvun lopun kyläasutus ole ulottunut kaava-alueelle.

1840-luvulla laaditulla pitäjänkartalla suurin osa kyläastutuksesta on edelleen tien pohjoispuolella. Kuitenkin kaksi punaisella merkittyä rakennusta sijaitsee kartalla tien eteläpuolella, kohdassa, joka saattaa vastata osin nykyistä metsittyä ja niityllä olevaa kohtaa Anianpellontien varressa, kaava-alueen läntisemmän osan pohjoisreunassa. Vuonna 1905 laaditulla tiluskartalla ja vuonna 1949 otetussa ilmakuvassa sama metsittynyt kohta on rakennettuna ja niittyalue joko niittynä tai peltona. Vuoden 2004 ilmakuvassa kohdan rakennukset on purettu. Lisäksi samassa ilmakuvassa Porkalintien itäpuolella on nykyinen urheilukenttä kohdassa, jossa oli aiemmin peltoa.

Vuonna 1776 laaditulla pitäjänkartalla seudun halki johtava päätie kulkee suunnilleen kaava-alueen läntisemmän osan pohjoisreunalla. Tien linja näyttää kohdassa melko samalta kuin nykyisellä Anianpellontielle. Sama tielinjaus näkyy myös vuosina 1776–1805 laaditulla kuninkaan kartalla sekä 1840-luvulla laaditulla pitäjänkartalla. Tie on osa samaa reittiä, joka on johtanut keskiajan lopulla Hämeenlinnasta Olavinlinna (Haggrén 2015: 501), mutta vuotta 1776 edeltäneistä tielinjauksista ei ole paikallisia karttoja. Maastossa ei havaittu mitään käytöstä poistuneita tienosia Aniankedon kaava-alueen kohdalla.

Maastotyön aikana kaava-alueen pelloilla kasvoi auringonkukkaa, ja sato oli vielä keräämättä. Viljelmät olivat kuitenkin sen verran väljät, että kasvien lomassa pystyi tarpeen mukaan kävelemään, ja pintamaa oli esillä. Peltojen pohjoisreunat, jotka olivat vanhojen karttojen ja rantasidonnaisen esihistoriallisen asutuksen kannalta potentiaalisimmat kohdat muinaisjäänöksille, olivat myös suurimmaksi osakseen auki kynnettyinä ja hyvin tutkittavissa. Ne käytiin läpi metallinilmamaisimella ja pintahavaintoja tehden, noin 20 m leveydeltä.

Läntisemmältä peltoalueelta löytyi yksi liitupiipun varren katkelma (PL1) ja itäisemmältä kaksi punasavikeramiikan palaa (PL4 ja PL5). Löydöt tulivat esille kyntökerroksesta. Niiden kohdille kaivettiin koekuoppia, mutta muinaisjäänöskerrokseen viittavia havaintoja ei koekuopista saatu. Koekuopissa näkyi noin 20–30 cm paksun peltomullan alta alkava kova ja koskematon pohjamaa, joka oli tiivistä hietaa tai soransekaisista hiesua.

Anianpellontien varressa olleella metsittyneellä kohdalla maa vaikutti monin paikoin muokatulta. Paikalla oli näkyvissä esimerkiksi betonikaivo ja muita moderneja rakenteita. Siellä täällä oli myös villiintyneitä viinimarjapensaita ja esimerkiksi siperianhernepensasta, todennäköisesti jäänteinä 1900-luvun asutuksesta. Kohdan tiheä aluskasvillisuus häiritsi pintahavaintojen tekemistä, joten sitä tutkittiin kaivamalla kohdalle 4 koekuoppaa (ks. [Koekuopat ja rakenteet](#)). Niiden perusteella

voitiin todeta, että paikan maaperä oli muokattua noin 35–50 cm syvyydelle. Muokkauskerros oli irtonaista ja mullansekaista hietaa. Sen alta alkoi koskematon pohjamaa, joka oli hiesua tai hietaa.

Yhdestä koekuopasta (KK4) tuli esille rautakauden keramiikkaa, yhteensä 14 sirpaletta, joista 12 muokkauskerroksesta ja 2 ehjän pohjamaan pinnalta. Koekuopan ympärillä voi hyvin todennäköisesti olla jäljellä kiinteäksi muinaisjäänökseksi katsottavaa ehjää rautakautista kulttuurikerrosta.

Saman koekuopan 4 muokkauskerroksesta löytyi myös liitupiipun kopan osa. Liitupiiput ovat olleet käytössä Suomessa 1600-luvulta 1800-luvun lopulle. Lisäksi kaikkien koekuoppien muokkauskerroksista löytyi paljon historiallisen ajan löytöjä, jotka olivat osaksi selvästi nykyaikaisia, mutta myös vaikeammin ajoitettavia löytöjä, kuten punasavikeramiikkaa, erilaisia taso- ja astialaseja, sekä rautalöytöjä. Ne voivat olla peräisin arviolta noin 1600–1800-luvulta, mutta mahdollisesti osin myös 1900-luvun alustakin. Vanhaan asutukseen viittaavien löytöjen runsaudesta päätellen on silti hyvin mahdollista, että paikalla on myös niihin liittyvää ehjää muinaisjäänöskerrosta, vaikka inventoinnin menetelmällä tätä ei saatu esille.

Alueen eteläosasta löydettiin kaksi kivistä rökkiötä (R1 ja R2). Ne olivat keskenään lähes täysin samankaltaisia, ja hyvin todennäköisesti kumpikin täysin nykyaikaisia. Kivet olivat irtonaisena kasa maan päällä. Kasojen viereen kaivettiin koekuopat, joiden perusteella selvisi, että kasojen alimpien kivien alla oli vielä ainakin 20–30 cm muokkauskerrosta, eikä mitään viitettä kulttuurikerroksesta. R1:n alaisessa muokkauskerroksessa oli lisäksi tiilenkappaleita ja nykyaikaista astialasia. Röykkiöt sijaitsivat nykyisen pellon laidassa, jossa pitäjänkartan perusteella on mahdollisesti kuitenkin ollut jo 1840-luvulla pellonreuna. Röykkiöt dokumentoitiin varmuudeksi mitoin, muistiinpanoin ja kuvin, joten ne voidaan katsoa riittävästi tutkituiksi (ks. [Koekuopat ja rakenteet](#)).

Metallinilmaisinta käytettiin metsittyneen alueen pohjoisreunassa, mutta se oli tiheän kasvuston vuoksi hankalaa. Ainoa metallinilmaisimella saatu löytö olivat nykyaikaisen kuparisen vesijohdon palat alueen pohjoisreunasta.

Kuivurinmäki



Kuivurinmäen kaava-alue ja käytöstä poistunut tie, joka on muinaisjäänökseksi katsottava osa historiallisen ajan päätiestä. Ilmakuva on keväältä 2021.

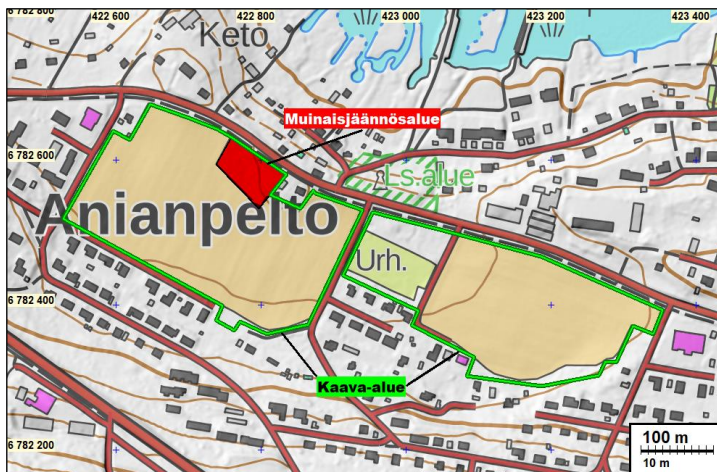
Kuivurinmäen kaava-alue sijaitsee Vääksyn taajaman keskiosassa, ja on laajuudeltaan noin 1,3 ha. Alue sijoittuu Anianpellontien ja Lahdentien väliin, Kartanotien länsipuolelle. Sillä ei ole tiettävästi tehty aiempaa arkeologista inventointia.

Alue sijaitsee noin korkeusvälillä 9,25–100 m mpy, ja muinaisen Päijänteen korkein rantataso, 85 m mpy, on lähimmillään noin 300 m koilliseen kaava-alueen koillisnurkalta, joten alueella ei ole voinut olla rantasidonnaista esihistoriallista asutusta.

Vuonna 1766 sekä 1840-luvulla laadituilla pitäjänkartoilla alueen kohdalle ei ole merkitty asutusta tai muita rakennuksia, mutta siinä on tie. Tie vastaa reittiä, joka on jo keskiajan lopulla vienyt Hämeenlinnasta Olavinlinnaan (Haggrén 2015: 501). Tien keskiaikaista linjausta ei kuitenkaan tunneta kaava-alueen kohdalta, sillä alueen varhaisin kartta on laadittu vuonna 1766 (esim. Blåfield 2018: 6). Vuoden 1766 tielinja on kaava-alueella samassa kohdassa vielä vuonna 1905 laaditulla tiluskartalla, sekä vuosina 1949, 2004 ja 2021 otetuissa ilmakuvissa. Tie on ollut käytössä Vääksyn läpi kulkevana päätienä vielä 1949. Vuonna 1965 laaditulla peruskartalla ja vuonna 2004 otetussa ilmakuvassa se on jäänyt tilakeskuksen tieksi, jonka jälkeen se on poistunut kokonaan käytöstä. Tutkimuksen maastotyön aikana se näkyi ruohottuneena urana, joka oli pidetty avoimena ilmeisesti alueella tehtyä puuston raivausta varten.

Maastossa todettiin, että alue on kauttaaltaan koneellisesti muokattua maata. Ehjää maastonkoh-
taa etsittiin silmämääräisesti ja kaivaen lapiolla koepistoja, mutta sellaista ei löydetty. Aukinaisia hietta- ja sora-moreenimaita näkyi siellä täällä, koneella pusketuina aloina ja tuulenkaadoissa. Niitä katsottiin läpi muinaislöytöjen varalta, mutta sellaisia ei nähty. Historiallisen ajan päätien osa vaikutti ehjältä.

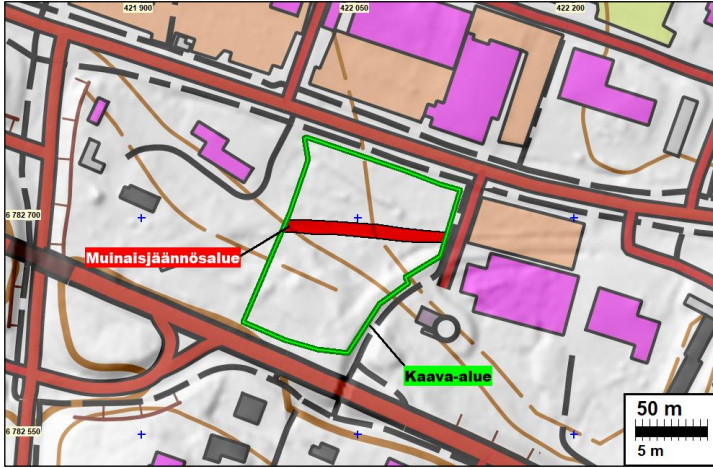
Tulos



Aniankedon kaava-alueen läntisemmän osan pohjoisreunalla olevan metsittyneen alueen kohdalle kaivetusta koekuopasta löytyi rautakautista keramiikkaa. Keramiikan paloja tuli esille sekä muokauskerroksesta että koskemattoman pohjamaan pinnasta. Sen perusteella voidaan pitää todennäköisenä, että paikalla on säilynyt kiinteäksi muinaisjäännökseksi katsottavaa kulttuurikerrosta, vaikka alueen maata on muokattu paljon modernina aikana. Saman alueen muokauskerroksista löytyi

myös melko runsaasti historiallisen ajan löytöjä, jotka voivat liittyä 1600–1800-lukujen aikaiseen asutukseen. Löytörunsauden perusteella on syytä olettaa, että metsittyneen ja niityllä olevan alueen kohdalla on voinut säilyä merkittäviä aloja myös historiallisen ajan ehjää muinaisjäännöstä. Kohtaa ympäröivältä peltoalueelta ei saatu ehjään muinaisjäännöskerrokseen viittaavia havain-
toja. Mahdollisen muinaisjäännöskerroksen laajuus ja säilyneisyys metsän ja niityn kohdalla voidaan selvittää tarkasti koetutkimuksella.

Aniankedon kaava-alueen pohjoisreunan metsittyntä ja niityllä olevaa kohtaa ehdotetaan suojeltavaksi kiinteänä muinaisjäännöksenä (sm), ja lisättäväksi muinaisjäännösrekisteriin nimellä **Anianpelto 2**. Kartalla suojeltavaksi ehdotettu alue on merkitty punaisella rajauksella.



Kuivurinmäen kaava-alueella on osa vanhaa seudun läpi kulkenutta päätietä, joka on merkitty vuonna 1766 laadittuun pitäjänkarttaan. Seudun läpi on kulkenut Hämeenlinnasta Olavinlinnaan johtava päätie myös jo keskiajan lopulla, mutta ei ole varmaa onko kyseessä sama tielinja. Ennen tarkempia tutkimuksia on silti syytä olettaa, että linjaus voi olla täysin samakin. Tie on vanhojen karttojen ja ilmakuvien perusteella poistunut yleisestä käytöstä vuoden 1905 jälkeen ja ennen vuotta 1965.

Kuivurinmäen kaava-alueen kohdalla kulkevaa vanhan päätien jäännöstä ehdotetaan suojeltavaksi kiinteänä muinaisjäännöksenä (sm), ja lisättäväksi muinaisjäännösrekisteriin nimellä *Kuivurinmäki Vanha tie*. Kartalla suojeltavaksi ehdotettu alue on merkitty punaisella rajauksella.

27.3. 2023

Juuso Koskinen, Mikroliitti Oy.

Lähteet

- Asikkalan pitäjänkartta, 3112 02 ja 01, 1840-luku. Maanmittauslaitos.
- Alanen, T. & Kepsu, S. 1989: Kuninkaan kartasto Suomesta 1776–1805. SKS.
- Blåfield, T. 2018. Vääksyn telakkarannan kulttuurihistoriallinen selvitys.
- Haggrén, G. 2015. Keskiajan arkeologia. G. Haggren, P. Halinen, S. Raninen & A. Wessman (toim.) Muinaisuutemme jäljet: 369–534. Helsinki, Gaudeamus.
- Kehusmaa, A. 2004. Asikkalan arkeologinen inventointi. Tutkimuskertomus, Museovirasto.
- Maastokartta, 3112 02, 1994. Maanmittauslaitos.
- Moransson, E. 1776. Geometrisk Charta öfver Situation vid Anianpeldo By och Wäxö å emellen Päijenä och Wälsjärvi sjöar: Belägit i Tavastehus Län, Öfre Hollola Härad och Sokn, Samt Assikala Capellgjäld. Maanmittauslaitos.
- Museovirasto. 2017. Historialliset tiet - ohje.
- Peruskartta, 3112 02. 1965, 1980. Maanmittauslaitos.
- Tekijä tuntematon. Anianpellon pitäjänkartta.
- Tikkala, E., Taipale, P. & Sorvali, E. 2012. Päijät-Hämeen maakuntakaava – Historiallisen ajan muinaisjäännösten inventointi. Tutkimuskertomus, Lahden kaupunginmuseo.

Vanhoja karttoja ja ilmakuvia



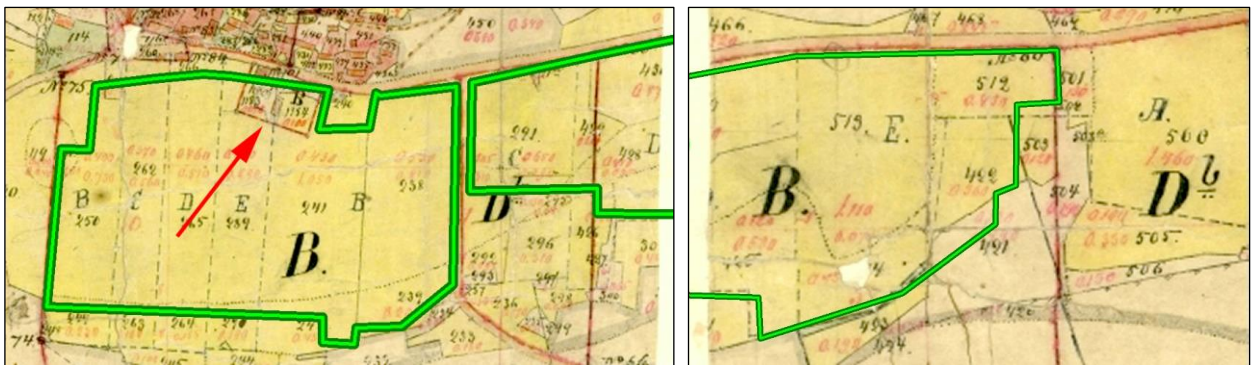
Otos kuninkaan kartasta, joka on laadittu vuosina 1776–1805. Kaava-alueiden sijainnit **vihreällä** ja Anianpellon markkinapaikan (16500002) muinaisjäännöspisteen arvioitu sijainti **punaisella**. Nykyisellä Anianpellontielle on vastaava kaarre, joka näkyy kuninkaan kartan kyläasutuksen kohdalla. Anianpellon kyläasutus on kuninkaan kartalla kokonaan päätien pohjoispuolella, eli todennäköisesti kokonaan Aniankedon kaava-alueen ulkopuolella. Vanhana markkinapaikkana tunnetun Anianpellon (16500002) muinaisjäännöspiste sijaitsee nykyisen Anianpellontien kaarteeseen länsipuolelta alkavan suoran alussa, tien pohjoispuolella. Kuninkaan kartalla kohta on sivussa kyläasutuksesta. Kuninkaan kartalle merkitty tie kulkee myös Kuivurinmäen kaava-alueen lähellä tai mahdollisesti sen kohdalla.



Tutkimusalueet vuonna 1776 laaditun pitäjänkartan päälle piirrettynä. Vanha päätie kulkee Kuivurinmäen kaava-alueen halki samalla linjalla, kuin maastossa säilyneen tien osa. Muuten kartalla näkyvien kaava-alueiden kohdat ovat pelloksi tai metsäksi merkittyjä.



1840-luvun pitäjänkartalla Anianpellon kyläasutus rajautuu suurimmaksi osaksi Aniankedon kaava-alueen pohjoispuolelle, mutta tien eteläpuolella olevat kaksi punaisella merkittyä rakennusta paikantuvat kaava-alueen pohjoisreunan tuntumaan (**punainen nuoli**). Tien linja näyttää kulkevan kartalla Aniankedon kaava-alueen sisäpuolella idässä, mutta tie on siinä todennäköisesti piirretty hieman epätarkasti. Maastossa vanhasta tiestä ei saatu tällä kohtaa havaintoja. Todennäköisesti kartan aikainen tielinjaus kulkee siinä nykyisen Anianpellontien kohdalla. Lännessä tie kulkee Kuivurinmäen kaava-alueen läpi keskeltä. Siinä kohtaa tien linjaus noudattelee myös vuonna 1776 laaditulla pitäjänkartalla olevaa linjausta.



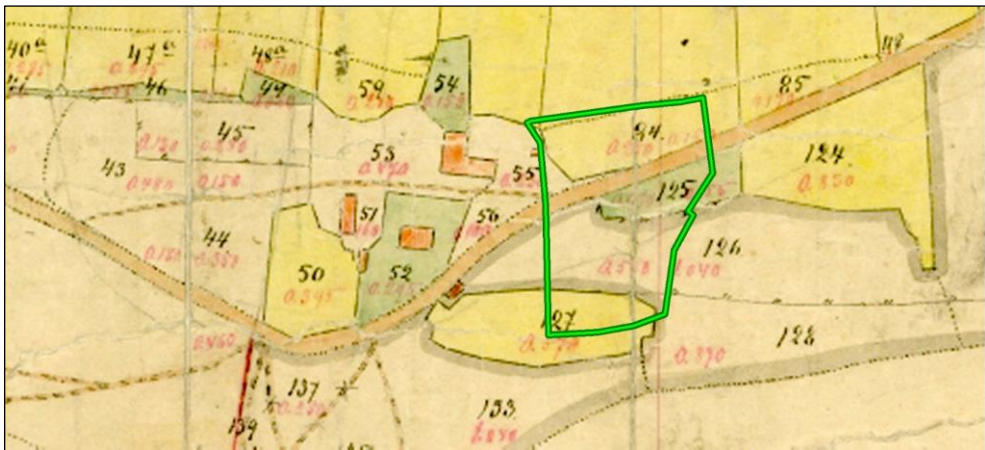
Vuonna 1905 laaditulla tiluskartalla Aniankedon kaava-alueen kohdalla on melkein ainoastaan peltoa. Ainoa poikkeus on läntisen osan pohjoisreunan rakennettu kohta. Kohta on samalla paikalla kuin nykyinen metsittyä ja niityllä oleva alue, josta löydettiin rautakautista keramiikkaa ja 1600–1800-luvun asutukseen viittavia löytöjä (**punainen nuoli**). Samaan kohtaan rajattiin muinaisjäännösalue.



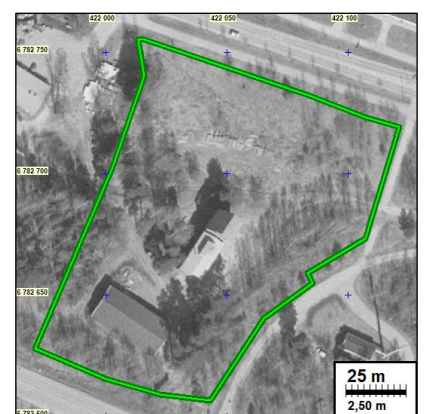
Vuonna 1949 otetussa ilmakuvassa Aniankedon kaava-alueen kohta johon muinaisjäännösalue rajattiin, on osin rakennettuna pihamaana ja osin pelto- tai niittyalueena (**punainen nuoli**).



Vuonna 2004 otetussa ilmakuvassa rakennukset on purettu muinaisjännösalueeksi rajatulta kohdalta (**punainen nuoli**). Itäosan länsireunassa on urheilukenttä ja metsittynyttä aluetta, kohdassa, jossa aikaisemmillä ilmakuvilla ja kartoilla näkyy peltoa.



Vuonna 1905 laaditulla tiluskartalla alueen päätie kulkee edelleen Kuivurinmäen kaava-alueen läpi samalla linjalla, kuin vuonna 1776 laaditulla pitäjänkartalla.



- Vas.** Vuonna 1949 otetussa ilmakuvassa Kuivurinmäen alue on muuten samassa tilassa kuin vuonna 1905 laaditulla kartalla, mutta eteläosan metsässä näyttää kulkevan sama ura kuin vuoden 1965 kartalla, jossa se on puoliksi katkoviivalla merkittynä.
- Kesk.** Vuoden 1965 peruskartalla vanha päätie näyttää poistuneen yleisestä käytöstä. Sen korvaava Lahdentie kulkee kaava-alueen eteläpuolella.
- Oik.** Vuonna 2004 otetussa ilmakuvassa Kuivurinmäen alueelle on rakennettu maatilarakennuksia. Vanha päätielinja on vielä näkyvissä tilakeskuksen halki vievänä urana.

Kuvia**Anianketo**

Kuva 1. Kaava-alueen läntisempi osa, länsinurkalta koilliseen kuvattuna.



Kuva 2. Metsittynyt kohta kaava-alueen pohjoisreunassa, josta tuli esille rautakauden keramiikkaa ja noin 1600-1800 -lukujen löytöjä.



Kuva 3. Metsittyneen kohdan aluskasvusto oli tiheää, ja siinä oli nykyaikaisia rakenteita, kuten kuvan vasemman reunan betonikaivo.



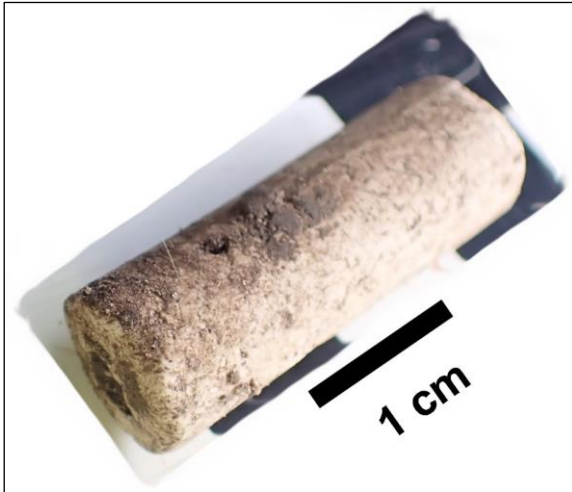
Kuva 4. Urheilukentän pohjoispuolelle oli rakenteilla liikuntarata.



Kuva 5. Itäisemmän osan peltoa, luoteisnurkalta kaakkoon kuvattuna.



Kuva 6. Itäisemmän osan peltoalue lounaisnurkalta pohjoiseen kuvattuna.



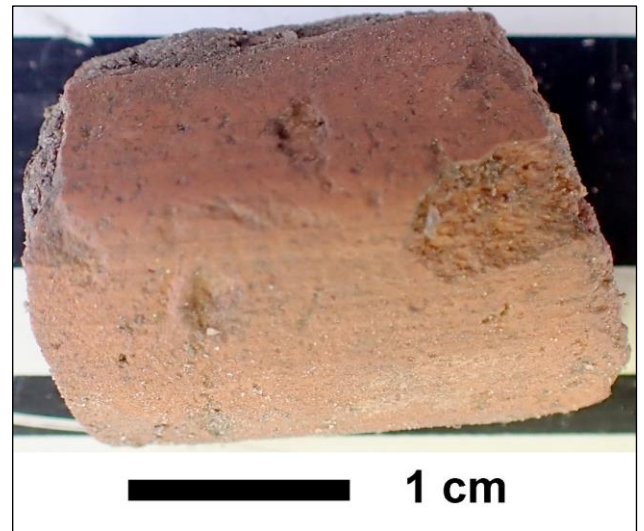
Kuva 7. Pintalöytö PL1. Liitupiipun varren katkelma.



Kuva 8. PL1:n kohdalle kaivetussa koekuopassa oli 30 cm kyntökerrosta, jonka alta alkoi koskematon pohjamaa, kuten muidenkin pintalöytöjen kohdilla.



Kuva 9. Pintalöytö PL4, lasitettua punasavikeramiikkaa.



Kuva 10. Pintalöytö PL5, punasavikeramiikkaa, jossa ei ollut lasitetta.

Kuivurinmäki



Kuva 11. Kaava-alue luoteisnurkalta kaakkoon kuvattuna.



Kuva 12. Nykyaikaista koneuraa alueen pohjoisreunassa.

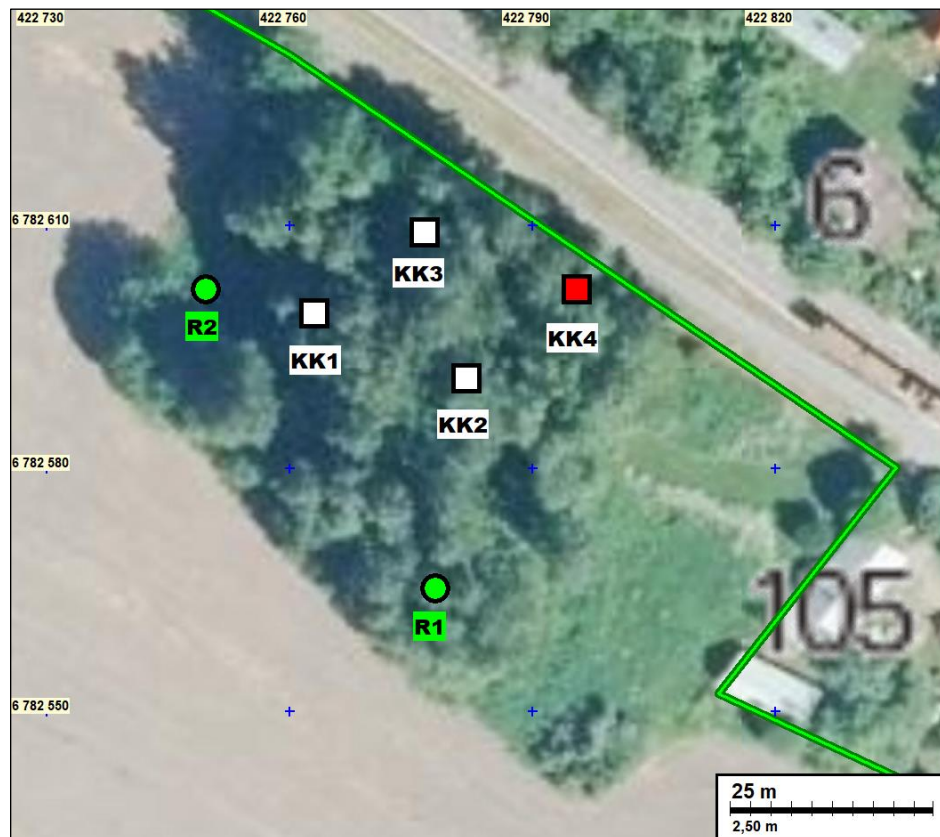


Kuva 13. Vuonna 1776 laaditulla pitäjänkartalla oleva tielinja näkyy kuvassa ruohottuneena väylänä. Kuvattu kaava-alueen itäreunalta lounaaseen.



Kuva 14. Kaava-alue länsireunalta koilliseen kuvattuna. Kuvan edustalla ollut karikkeinen maa vaikutti ehjältä, mutta osoittautui lähemmässä tarkastelussa koneella siirrellyksi.

Koekuopat ja rakenteet

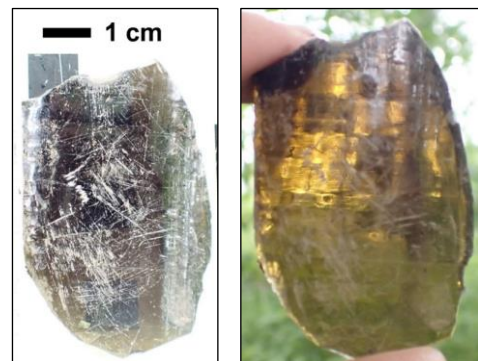


Koekuopat ja rakenteet Aniankeden kaava-alueen läntisemmän osan metsittyneellä alueella. Rautakautista keramiikkaa sisältänyt koekuoppa 4 punaisella.

KK1

Multa 0–10 cm, muokkauskerros.
Multainen hietta 10–35 cm, muokkauskerros.
Hietta 35–55 cm, koskematon pohjamaa.

Löydöt: 1 rusehtavan vihreä astialasi muokkauskerroksesta. Ei otettu talteen.

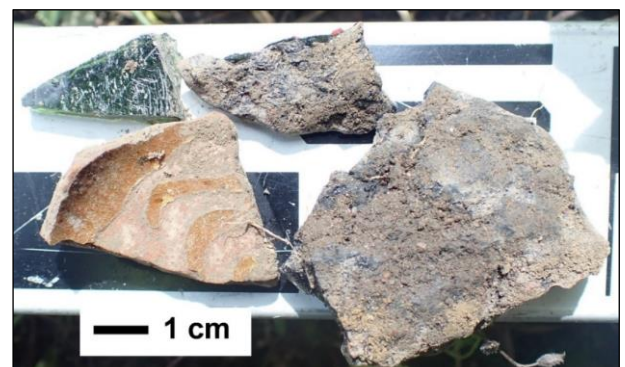


Kuvat 15 ja 16. Koekuopan 1 muokkauskerroksesta löytynyt astialasi.

KK2

Multa 0–10 cm, muokkauskerros.
Multainen hietta 10–50 cm, muokkauskerros.
Hietta 50–60 cm, koskematon pohjamaa.

Löydöt: 1 sirpale tummanvihreää astialasia, 2 sulaneen lasin kokkareta ja 1 punasavikeramiikan pala muokkauskerroksesta. Ei otettu talteen.



Kuva 17. Koekuopan 2 muokkauskerroksen löydöt.

KK3

Multa 0–5 cm, muokkauskerros.

Multainen hieta 5–50 cm, muokkauskerros.

Hieta 50–60 cm, koskematon pohjamaa.

Löydöt: 2 vihreää astialasin kappaletta, 1 nykyaikainen kirkas tasolasin pala, 2 palamatonta luuta, 1 posliinin sirpale ja 3 palaneen saven kappaletta muokkauskerroksesta. Ei otettu talteen.



Kuva 18. Löydöt koekuopan 3 muokkauskerroksesta.

KK4

Multa 0–10 cm, muokkauskerros.

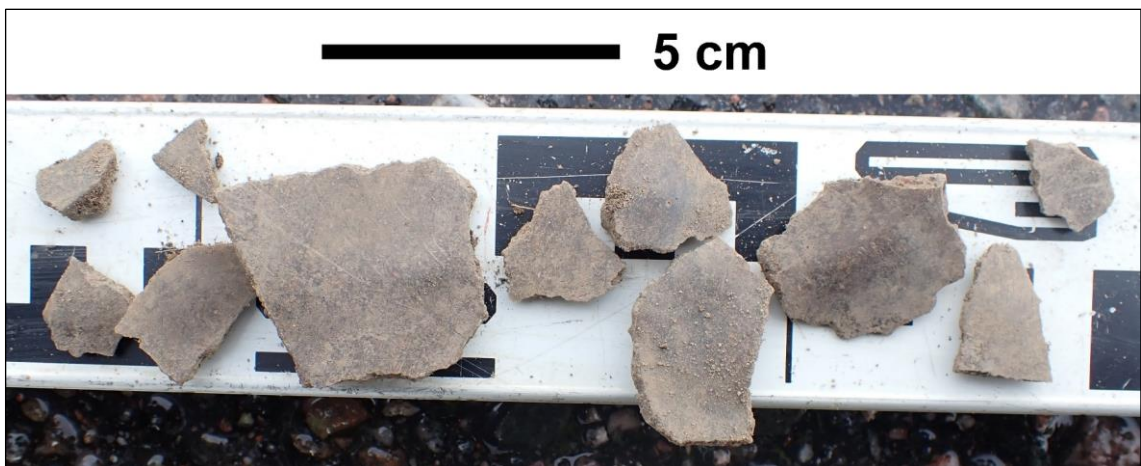
Multainen hieta 10–50 cm, muokkauskerros.

Hiesu 50–60 cm, koskematon pohjamaa, jonka pinnassa noin 5 cm löytökerrosta.

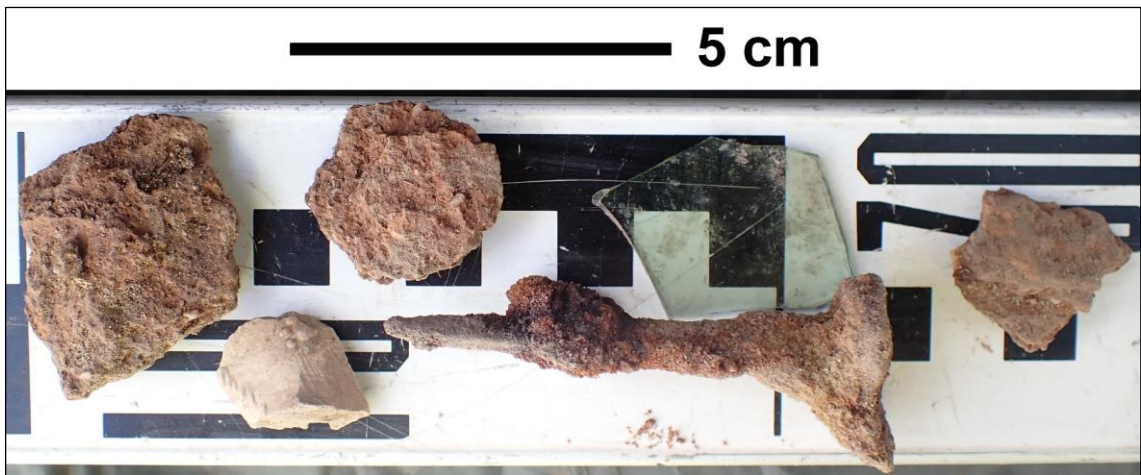
Löydöt: 12 sirpaletta rautakautista keramiikkaa, 1 takonaula, 1 nykyaikainen kirkas tasolasi, 3 palaneen saven kokkareta ja 1 liitupiipun kopan kappale muokkauskerroksesta.

2 sirpaletta rautakautista keramiikkaa hiesun, eli pohjamaan pinnalta.

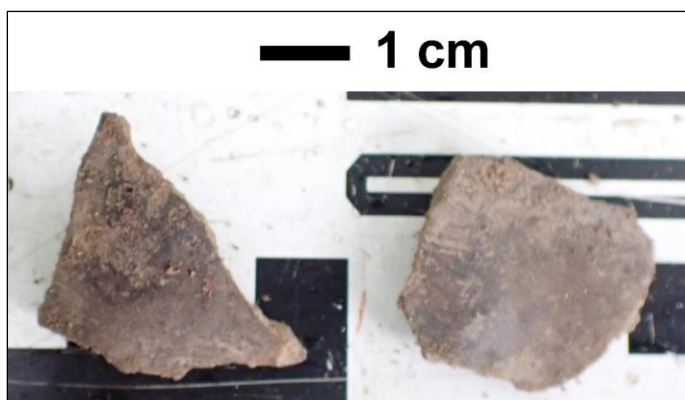
Rautakautisen keramiikan palat otettiin talteen, muita löytöjä ei.



Kuva 19. Rautakautisen keramiikan palat koekuopan 4 muokkauskerroksesta. KM 43414: 1.



Kuva 20. Historiallisen ajan löydöt koekuopan 4 muokkauskerroksesta



Kuva 21. Koekuopan 4 pohjamaan pinnalta löytyneet rautakautisen keramiikan palat. KM 43414: 2.



Kuva 22. Koekuoppa 4 metsän reunassa, punaisen nuolen kohdalla. Kuvattu länteen.



Kuva 23. Koekuoppa 4 koilliseen kuvattuna.



Kuva 24. Koekuoppa 4. Löydölliset muokkauserrokset jatkuvat pohjamaan pintaan asti, joka näkyy kuopan pohjalla vaaleana hiesuna.

R1, peltoröykkiö

Soikea, alaltaan noin 80 x 150 cm kivröykkiö, joka on kasattu pyöreistä ja halkaisijaltaan noin 10–30 cm, kivistä. Maan pinnalle erottuu yksi kivikerta. Röykkiön reunassa kasvaa suuri pajupuu. Röykkiön juureen kaivettiin lapiolla koepisto, josta nähtiin, että kivet ovat noin 30 cm paksun muokkauserroksen yläosassa. Kivien alaisesta muokkauserroksesta löytyi tiilenkappaleita ja nykyi-kaista astialasia. Röykkiö on nykyisen pellon reunalla ja se on hyvin todennäköisesti nykyaikainen raivausröykkiö.



Kuva 25. R1 pajupuun juurella olevan latan kohdalla, koilliseen kuvattuna.



Kuva 26. R1 länteen kuvattuna.



Kuva 27. R1:n alimmat kivet ovat muokkauskerroksen pinnassa. Muokkauskerroksesta löytyi tiilenkappaleita ja nykyaikaista astialasia.

R2, peltoröykkiö

Pyöreähkö, altaan noin 100–120 cm kiviröykkiö, joka on kasattu pyöreistä ja halkaisijaltaan noin 15–30 cm kivistä. Maan pinnalle erottuu yksi kivikerta. Röykkiön juureen kaivettiin lapiolla koe-pisto, josta nähtiin, että kivet ovat noin 30 cm paksun muokkauskerroksen yläosassa. Röykkiö on rakenteeltaan samanlainen kuin R1. Se on nykyisen pellon reunalla, ja se on todennäköisesti nykyaikainen raivausröykkiö.



Kuva 28. R2 latan kohdalla lounaaseen kuvattuna.



Kuva 29. R2:n alimmat kivet ovat samalla tavalla muokkauskerroksen pintaosassa, kuin R1:ssä

Muinaisjäännöksen tiedot rekisteriin

Asikkala Anianpelto 2

Mj-tunnus: uusi kohde
 Laji: kiinteä muinaisjäännös (sm)
 Ajoitus: rautakautinen
 Tyyppi: asuinpaikat

Koordin: N: 6782602 E: 422795, rautakautisen keramiikan löytökohta

Tutkijat: -
 Sijainti: Vääksyn kanavan sillalta noin 1,7 km itäkaakkoon.

Kuvaus: **Koskinen 2023:** Anianpeltona tunnetun pellon pohjoisreunalla, Anianpellontien eteläpuolella, on entinen metsittynyt asuintontti, jonka pintamaa vaikuttaa lähes kaikkialla muokatulta. Metsikön kaakkoispuolella on niittyä, joka vaikuttaa entiseltä peltomaalta. Metsikköön kaivetuissa koekuopissa päällimmäisenä oli 25–45 cm paksu kerros sekoittunutta multaista hietaa, jossa oli paikoin muutamia luita, punasavikeramiikkaa ja esimerkiksi melko tuoreelta vaikuttavaa astialasia. Kerros on todennäköisesti rakennusten purussa sekoittunutta maata. Sen alta alkoi puhdas hietamaa, joka vaikutti koskemattomalta, silti joissain kohdin hieman irtonaiselta. Muutaman metrin päähän Anianpellontien eteläpuolisen kevyenliikenteenväylän reunaan kaivettiin koekuoppa, jonka sekoittuneen kerroksen alta ja ehjänoloisen hietamaan pinnalta, löytyi kaksi palaa rautakauden tyyppin keramiikkaa. Saman koekuopan sekoittuneessa kerroksessa samaa keramiikkaa oli 12 sirpalletta. Vaikka paikalla oleva pintamaa on syvälle sekoittunutta voi sen alla olla ehjää muinaisjäännöskerrosta, esimerkiksi täytetyissä notkoissa tai muissa vähemmän muokatuihin kohdissa.

Kartta luvussa [Tulos](#)

Asikkala Kuivurinmäki Vanha tie

Mj-tunnus: uusi kohde
 Laji: kiinteä muinaisjäännös (sm)
 Ajoitus: historiallinen
 Tyyppi: kulkuväylät tienpohjat

Koordin: N: 6782691 E: 422054, 2021 inventoidun osuuden keskikohta

Tutkijat: -
 Sijainti: Vääksyn kanavan sillalta noin 970 m kaakkoon.

Kuvaus: **Koskinen 2023:** Vääksyn taajamassa, Anianpellontien, Lahdentien ja Kartanotien rajaamana on maatalouskäytössä ollut alue, jolta rakennukset on purettu. Sen maata on monin paikoin muokattu. Alueella on säilynyt osa vanhaa seudun läpi kulkenutta päätietä, joka on merkitty vuonna 1766 laadittuun pitäjänkarttaan. Seudun läpi on kulkenut Hämeenlinnasta Olavinlinnaan johtava päätie myös jo keskiajan

lopulla, mutta ei ole varmaa onko kyseessä sama tielinja. Ennen tarkempia tutkimuksia on silti syytä olettaa, että linjaus voi olla täysin samakin. Tie on vanhojen karttojen ja ilmakuvien perusteella poistunut yleisestä käytöstä vuoden 1905 jälkeen ja ennen vuotta 1965. Tietä on modernina aikana muokattu ja paranneltu, mutta on mahdollista, että sen tasoituskerrosten alla on säilynyt muinaisjään-
nökseksi katsottavia tiekerrostumia.

2021 inventoinnissa kiinteän muinaisjäännöksen rajausta tehtiin ainoastaan tutkimusalueen kohdalle, eli Kartanotieltä noin 110 m länteen. Ilmakuvien ja ilmalaserkeilausmallien perusteella tien jäännös vaikuttaa jatkuvan myös tutkimusalueen itä- ja länsipuolella.

Kartta luvussa [Tulos](#)