

ASIKKALA

Vääksy, Kuivurinmäki

Vanhan tiepohjan arkeologinen dokumentointi 2023



Alexander Bakhia



Tilaja: Asikkalan kunta

Sisältö

Perustiedot	2
Sijaintikartat	3
Vanhoja karttoja ja ilmakuvia	4
Dokumentointi	5
Tulos	6
Lähdeluettelo	6
Poikkileikkausajat	7
Poikkileikkaus 1	7
Poikkileikkaus 2	10
Poikkileikkaus 3	12

Kansikuva: Kaivetut ojat kuvattuna länteen.

Perustiedot

Alue: Asemakaavan muutosalue Kartanotien länsipuolella, Anianpellontien ja Lahdentien välissä.

Tarkoitus: Dokumentoida liiketontin laajennuksen alle jäävä osuus vanhasta tienpohjasta (kiinteä muinaisjäännös *Kuivurinmäki*, mj.rek. 1000047134)

Tuittimyslupa: 2.6.2023 MV/24829/2023

Työaika: 9.6.2023

Tilaaaja: Asikkalan kunta

Tekijät: Mikroliitti Oy, Alexander Bakhia & Joel Karhapää

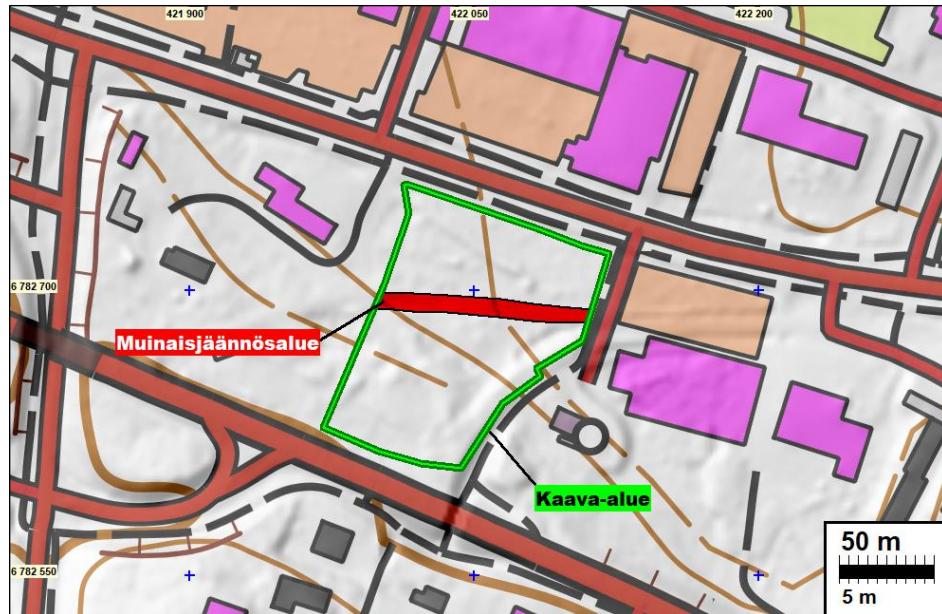
Tulokset Vanhan tienpohjan läpi kaivetuissa kolmessa poikkileikkausajossa havaittiin kaikissa moderni, noin 30–50 cm paksu soraista hiekkamaata sisältävä päällikerros. Tämän kerroksen alla oli kahdessa läntisemmässä leikkauksessa (1 ja 2) ohut jäännös eloperäisestä kerroksesta (mahdollisesti alkuperäinen maanpinta), ja sen alla koskematon pohjamaa. Pohjamaa oli poikkileikkauksissa 1 ja 2 hienoainesmoreeninen, poikkileikkauksessa 3 hienoa hiesua. Vanha tie on perustettu lännessä kuntamaan päälle ja idässä savisen hiesun päälle. Selkeitä jäänteitä vanhasta tiestä tai löytöjä ei havaittu.



Tutkimusalue vihreän ympyrän sisällä.

Muita tietoja: Koordinaatit ja kartat ovat ETRS-TM35FIN koordinaatistossa. Kartat ovat Maanmittauslaitoksen maastotietokannasta 6/2023, ellei toisin mainittu. Muinaisjäännösrekisteri on tarkastettu 6/2023. Valokuvia ei ole talletettu mihinkään viralliseen arkistoon, eikä niillä ole mitään kokoelmatunnusta. Ne on taltioitu Mikroliitti Oy:n palvelimelle ja sen varmuuskopioille.

Sijaintikartat



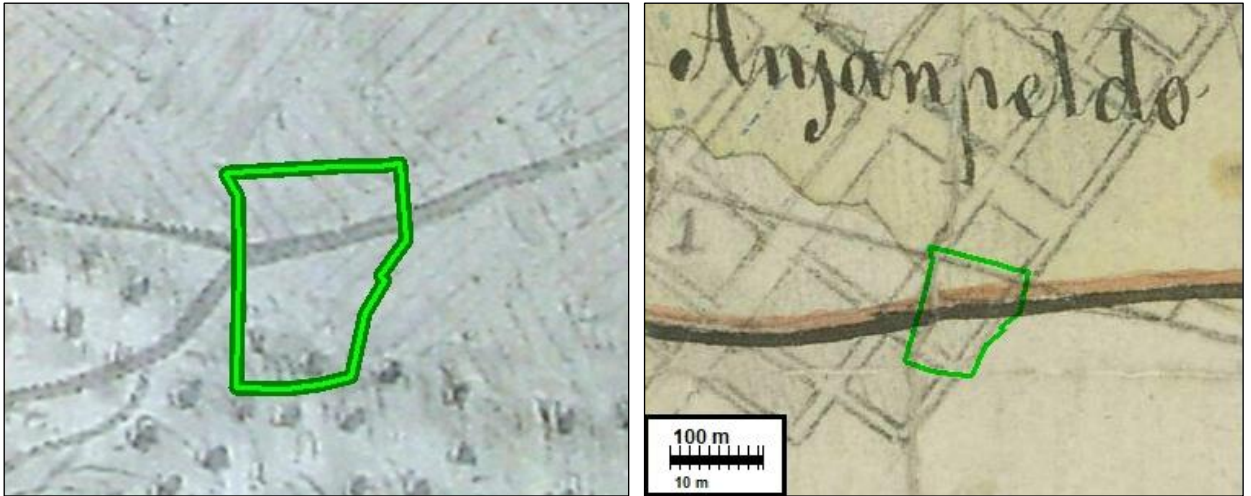
Kartta 1. Kaava-alue vihreällä viivalla. Tutkitun tienpohjan muinaisjäännösrajaus punaisella.



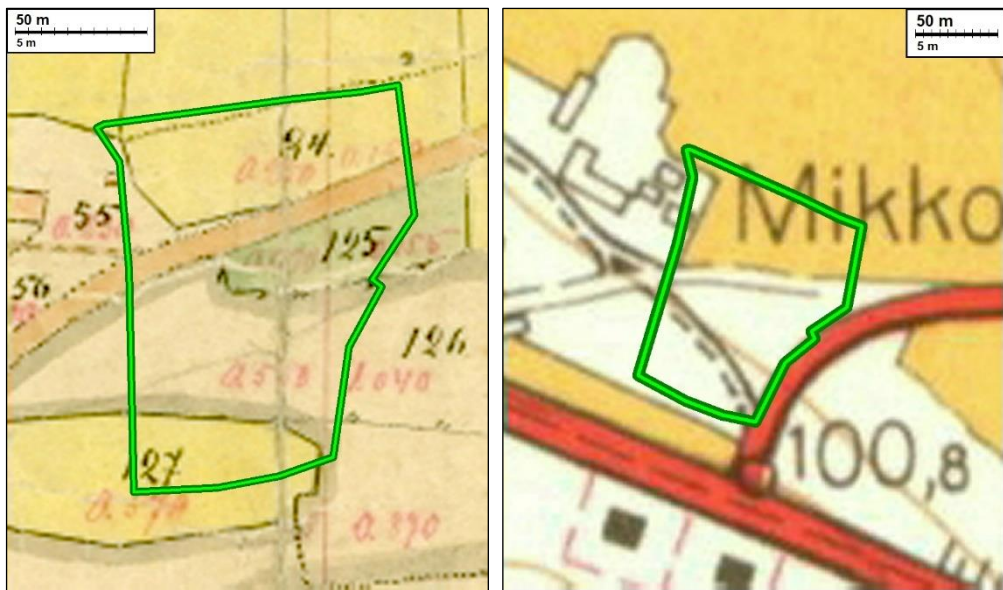
Kartta 2. Ilmakuva kaava-alueesta vuodelta 2021. Kaava-alue vihreällä, historiallinen tie turkoosilla ja kaivetut ojat punaisella.

Vanhoja karttoja ja ilmakuvia

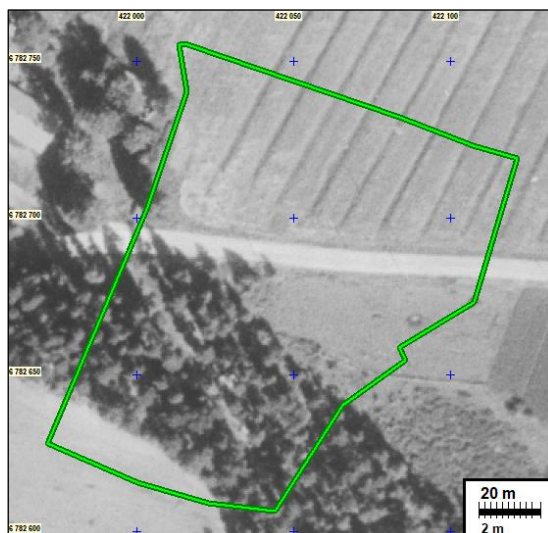
Kaikille kartoille on asemoitu kaava-alue vihreällä. Tielinja on esitetty kaikilla kartoilla, sekä näkyy v. 1949 ilmakuvassa.



Vasemmalla ote v. 1766 kartasta ja oikealla 1840-luvun pitäjänkartasta.



Vasemmalla ote v. 1905 tiluskartasta ja oikealla v. 1965 peruskartasta



Ote v. 1949 ilmakuvasta.

Dokumentointi

Asikkalassa on tulossa Vääksyn taajamassa sijaitsevaan Anianpellon kylään asemakaavan muutos. Asemakaavassa tavoitteena on liiketontin laajennus Kartanotien länsipuolelle. Liiketontin laajennusalueen poikki kulkee tunnettu historiallinen tienpohja, kiinteä muinaisjäännös *Asikkala Kuivurinmäki* (1000047134). Tiejäännös on todennäköisesti Olavinlinnan ja Hämeenlinnan yhdistäneen Suuren Savontien osa, joka on jäänyt pois käytöstä 1960-luvulle tultaessa. Tien tutkimustarve on todettu 16.5.2023 pidetyssä muinaismuistolain 13 §:n mukaisessa kajoamista koskeneessa neuvottelussa ja Lahden kaupunginmuseon lausunnossa (19.5.2023, D/1880/10.02.01.00/2023). Museovirasto asetti kajoamisluvassa (MV/24829/2023) ehdoksi tutkimuksen, jossa tienpohjan poikki kaivetaan 2–3 koeojaa, ja näiden seinämistä dokumentoidaan historiallisen tien kunto. Asikkalan kunta tilasi tutkimuksen Mikroliitti Oy:ltä. Tien dokumentoinnin tekivät Alexander Bakhia ja Joel Karhapää 9.6.2023, työn kannalta hyvissä olosuhteissa.

Kaava-alue sijaitsee Vääksyn taajaman keskiosassa, Kartanotien länsipuolella ja Anianpellontien ja Lahdentien välissä, Asikkalan kirkolta n. 6 km kakkoon. Historiallisen ajan tielinja kulkee kaava-alueen pohjoisosassa itä-länsisuuntaisesti n. 110 m pituudelta. Juuso Koskinen on osittain rajannut *Kuivurinmäen* historiallisen ajan tielinjan v. 2021 inventoinnissa.

Tien linja vastaa reittiä, joka on kulkenut Hämeenlinnasta Olavinlinnaan jo keskiajan lopulla (Haggrén 2015: 501). Ensimmäinen tietä kuvaava kartta on kuitenkin vasta vuodelta 1766 (Blåfield 2018: 6). Vuoden 1766 kartassa esitetty tielinja on edelleen nähtävissä nykyisen kaava-alueen tiluskartalla vuodelta 1905 ja vuonna 1949 otetussa ilmakuvassa. Tien tiedetään poistuneen käytöstä 1900-luvun puolivälissä, kun Anianpellontien risteys uudistettiin ja oikaistiin uuden Lahdentien suuntaan. Vuoden 1965 peruskartalla tie on merkitty vähäiseksi tieksi ja vuoden 1980 peruskartalla se esiintyy enää mutkikkaana polkuna. Tutkimuksen aikana tie näkyi maanpinnalla ruohottuneena urana.

Ennen tutkimuksen aloittamista vanhan tienpohjan alue käveltiin läpi kaivettavien kohtien valitsemiseksi. Sen jälkeen tienpohjan läpi kaivettiin kaivinkoneella kolme poikkileikkausta, jotka olivat leveydeltään noin 1,5–2 metriä ja pituudeltaan 7–11 metriä. Poikkileikkausojat kulkivat maanpinnalla näkyvän tieuran ojasta ojaan. Konekaivu tehtiin arkeologin ohjeiden ja valvonnan mukaisesti. Konekaivuun jälkeen poikkileikkauksista puhdistettiin maaprofiilit. Poikkileikkausten seinämät dokumentoitiin valokuvin, muistiinpanoin ja paikkamittauksin. Dokumentoinnin jälkeen koeojat täytettiin. Tienpohjan alueella maaperä oli kovaa, tiivistä ja kivistä. Vaikka profiileja ei saatu täysin tasaisiksi, eri kerrokset erottuivat silti hyvin toisistaan.

Tienpohjan rakenteet dokumentoitiin ja niistä havaittiin kerroksellisuutta. Kaikissa kolmessa leikkauksessa havaittiin selvästi päällimmäisenä moderni, noin 30–50 cm paksu soraista hiekkamaata sisältävä kerros, joka on ilmeisesti koneella muokattua maata. Tämän kerroksen alla kahdessa läntisemmässä leikkauksessa (1 ja 2) oli ohut jäännös eloperäisestä kerroksesta (mahdollisesti alkuperäinen maanpinta), ja sen alapuolella oli koskematon pohjamaa. Pohjamaa oli poikkileikkauksissa 1 ja 2 hienoainesmoreeninen, poikkileikkauksessa 3 hienoa hiesua.

Läntisten kahden leikkauksen (poikkileikkaus 1 ja 2) kohdalla tiekoostumus on yksinkertainen: siinä on pohjamaa, kunttakerros ja täytemaakerros. Itäisimmässä leikkauksessa (3) havaittiin monimutkaisempi rakenne. Kuntan päällä oli vähintään kolme täytemaakerrosta. Paksummat täytemaat olivat todennäköisesti tarpeen johtuen alla olevasta routivasta ja pehmeästä hiesusta. Tämä hiesu vaati vahvempaa maakerrosta tiellä pysymisen kannalta.

Ajoitettavaa materiaalia tai löytöjä ei tien dokumentoinnissa saatu. Tien ikä on kuitenkin varmistettavissa vanhoista kartoista ja muista lähteistä. Poikkileikkausten yläosassa oleva soramoree-

nikerros on havaintojen perusteella resentiä, kaivinkoneella täytettyä maata. Varsinainen historiallinen tie on poikkileikkausten perusteella perustettu lännessä kuntamaan päälle ja idässä savisen hiesun päälle.

Tulos

Vanhan tienpohjan läpi kaivettiin 3 poikkileikkausojaa. Kaikissa kolmessa leikkauksessa havaittiin ylimpänä selvästi moderni, noin 30–50 cm paksu soraista hiekkamaata sisältävä kerros, joka on ilmeisesti koneella muokattua maata. Tämän kerroksen alla kahdessa läntisemmässä leikkauksessa (1 ja 2) oli ohut jäännös eloperäisestä kerroksesta (mahdollisesti alkuperäinen maanpinta), ja sen alapuolella oli koskematon pohjamaa. Pohjamaa oli poikkileikkauksissa 1 ja 2 hienoainesmoreeninen, poikkileikkauksessa 3 hienoa hiesua. Vanha tie on perustettu lännessä kuntamaan päälle ja idässä savisen hiesun päälle.

Selkeitä sellaisia rakenteita, jotka voidaan ajoittaa tai todeta vanhoiksi (1700-1800 l) tierakenteiksi ei voitu todeta. On mahdollista, että kaikki luontaisen maan päällä olevat rakenteet ovat suhteellisen nuoria ja rakennettu autoliikenteen aikana. Ajoittavaa tai ajoitettavaa materiaalia ei saatu.

27.6.2023

Alexander Bakhia
Mikroliitti Oy

Lähdeluettelo

Alanen, T. & Kepsu, S. 1989: Kuninkaan kartasto Suomesta 1776–1805. SKS.

Asikkalan pitäjänkartta, 3112 02 ja 01, 1840-luku. Maanmittauslaitos.

Haggrén, G. 2015. Keskiajan arkeologia. G. Haggren, P. Halinen, S. Raninen & A. Wessman (toim.) Muinaisuutemme jäljet: 369–534. Helsinki, Gaudeamus.

Moransson, E. 1776. Geometrisk Charta öfver Situation vid Anianpeldo By och Wäxö å emellen Päijenä och Wälsjärvi sjöar: Belägit i Tavastehus Län, Öfre Hollola Härad och Sokn, Samt Assikala Capellgjäld. Maanmittauslaitos.

Koskinen, J. 2021. Asikkala - Vääksy Aniankedon ja Kuivurinmäen asemakaava-alueiden arkeologinen inventointi 2021. Mikroliitti Oy.

Peruskartta, 3112 02. 1965, 1980. Maanmittauslaitos.

Tekijä tuntematon. 1905. Anianpellon tiluskartta. Maanmittauslaitos.

Poikkileikkausajat

Kuvissa profiilien päällä olevat pienet punaiset paalut ovat 1 metrin välein. Kuvaussuunta itään.

Poikkileikkaus 1

N 6782693,9

E 422024,7

poikkileikkauksen keskikohta

Poikkileikkauksen profiili: Poikkileikkauksen syvyys on keskellä 1,3 m. Profiilin pohja on koskematon pohjamaata, hiekkamoreenia, jossa pienempää moreenikiveä. Sen päällä on ohut, tumma maakerros n. 50 cm syvyydessä, joka levenee poikkileikkauksen keskellä suurimmillaan 20 cm paksuiseksi. Kerros ei ole hiiltä, vaan kyse on mineraalimaan sekaisesta eloperäisestä kerroksesta – mahdollinen täytemaan alle jäänyt kunnakerros. Sen päällä paikalle tuotu maakerros, n. 40–50 cm. jossa seassa runsaasti suuriakin kivilohkareita.

Tierakenne poikkileikkauksen kohdalla on yksinkertainen; Pohjamaa ja sen päällä yhtenäinen lohkarainen täytemaakerros. Tummalle kerrokselle emme osaa antaa selitystä. Lohkarainen pintakerros on täytemaata.



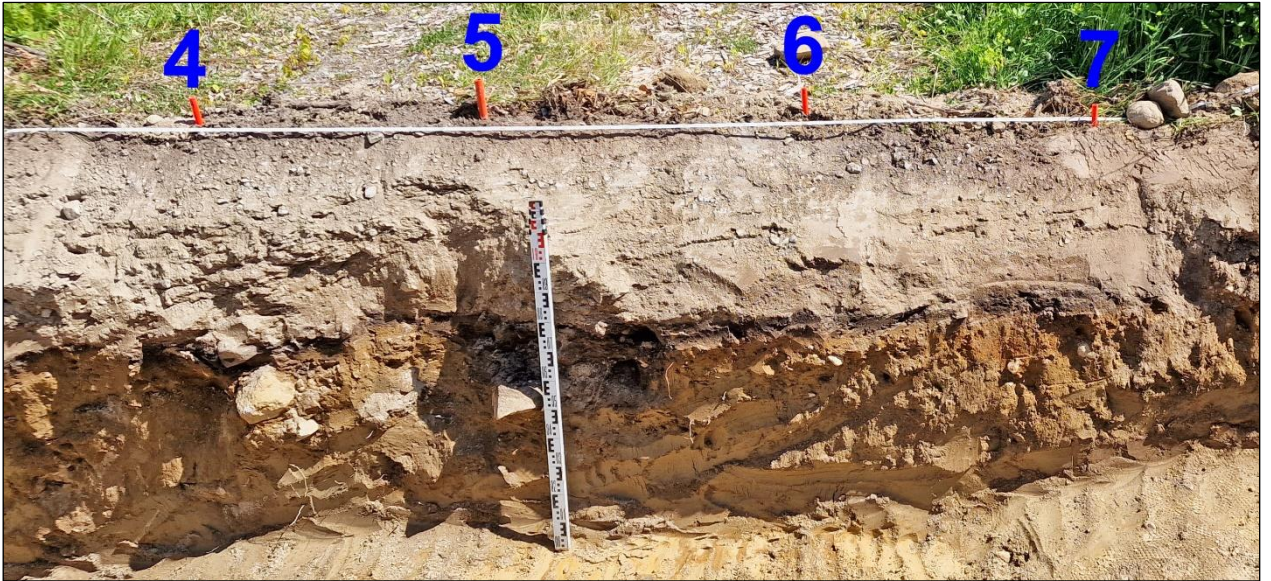
Poikkileikkaus 1 profiili. 110 cm pitkä mitta poikkileikkauksen puolelta välissä.



Poikkileikkaus 1, kuvattuna kaakkoon.



Poikkileikkaus 1 pohjoispäätä, väli 1–5.



Poikkileikkaus 1 eteläpäätty, väli 4–7.



Poikkileikkaus 1, väli 3–5.



Poikkileikkaus 1, väli 5–7.

Poikkileikkaus 2

N 6782691,8

E 422049,3

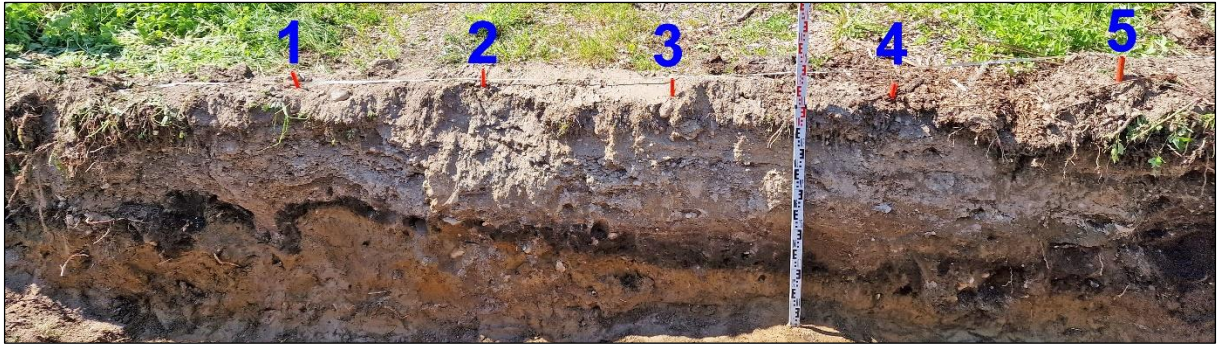
poikkileikkauksen keskikohta

Poikkileikkauksen keskiprofiili: Poikkileikkauksen syvyys keskellä 1,1 metriä. Poikkileikkauksen pohjalla hiekkamoreeninen pohjamaa, minkä päällä noin 10 cm paksu tumma, eloperäinen kerros. Siinä ei havaittu hiiltä. Tämän kerroksen päällä on kivisekoitteinen, paikalle tuotu soransekainen kerros, jossa ei ojasta 1 poiketen ollut suurempia kivenlohkareita.

Tierakenne yksinkertainen. Pohjamaa, eloperäinen kerros ja päällä 40–50 cm täyttömaakerros.



Poikkileikkaus 2, kuvattuna itään. Poikkileikkauksen kaivuussa löydetty vanha putki kuvassa vasemmalla.



Poikkileikkaus 2 eteläpäätty, paaluväli 1–5.



Poikkileikkaus 2 pohjoispäätty, paaluväli 5–10.



Poikkileikkaus 2, paaluväli 2–4.



Paaluväli 7–9.

Poikkileikkaus 3

N 6782684,8

E 422081,2

poikkileikkauksen keskikohta

Poikkileikkauksen profiili: Poikkileikkauksen syvyys keskellä n. 1,3 metriä. Poikkileikkauksen pohjalla hiesua, jonka päällä on n. 10 cm paksu eloperäinen kerros. Sen päällä on noin 50 cm paksu sorainen hiikkakerros, joka rajoittuu ylhäällä oheen tummaan mineraalimaakerrokseen. Tumman kerroksen päällä vaalea, hyvin karkea hiikkakerros.

Tierakenne on tehty hiesumaan päälle. Sen päällä 0,7–1 m paksusti eri täyttökerroksia – soraista maata. Pohjalla samanlaista kivistä moreenia kuin alueella luontaisesti ja mitä leikkauksissa 1–2 pohjalla. Pinnassa on moderni paikalle tuotu kerros.



Poikkileikkaus 3, kuvattuna länteen.



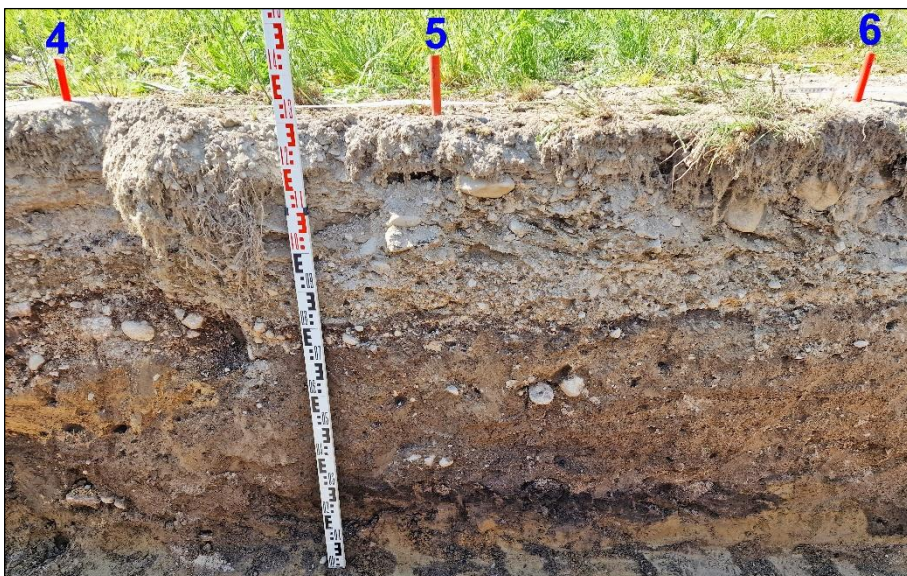
Poikkileikkaus 3:n profiili, kuvattuna luoteesta koilliseen.



Poikkileikkauksen 3 kerroksellisuutta, paaluväli 1–3.



Poikkileikkauksen 3 kerroksellisuutta, paaluväli 3-5.



Poikkileikkauksen 3 kerroksellisuutta, paaluväli 4–6.



Poikkileikkauksen 3 kerroksellisuutta, paaluväli 6-8.



Poikkileikkauksen kerroksellisuutta, paaluväli 9-11.
