

ASIKKALA KALKKINEN
VELHON RANTA-ASEMAKAAVA

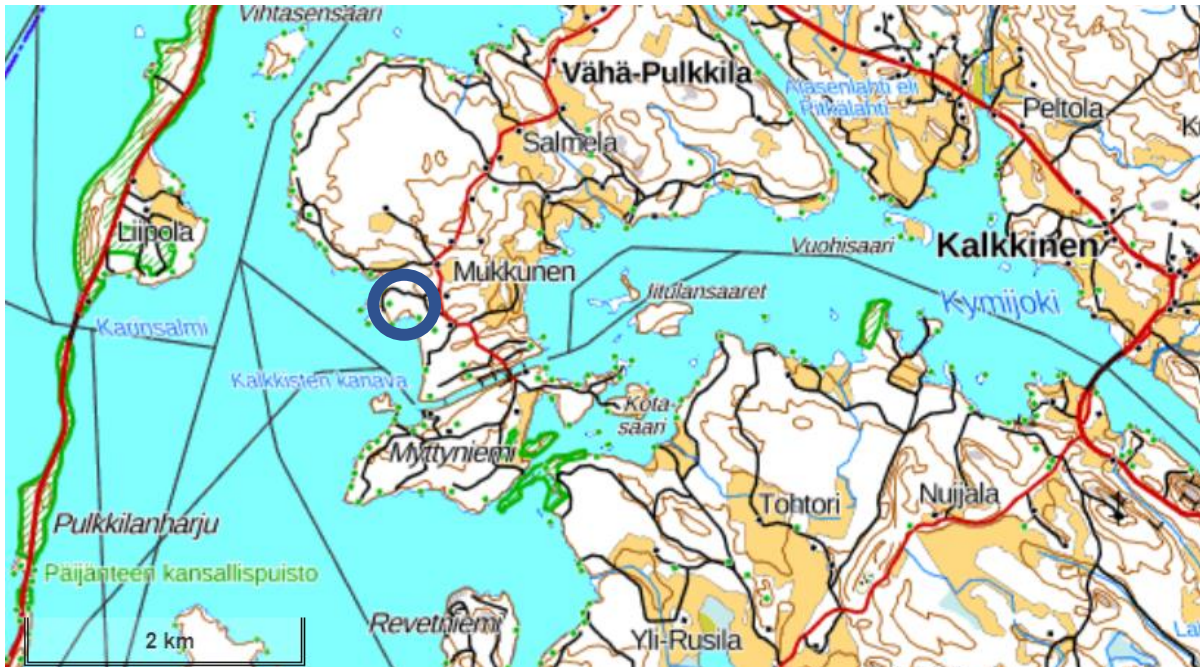
LUONTO- JA MAISEMASELVITYS




Mikko Siitonen
28.2.2021

1 JOHDANTO

Selvitysalue (Luontoselvityksessä inventoitu n. 3 ha) sijaitsee Asikkalan kunnan Vähä-Pulkkilassa lähellä Kalkkisten kanavaa. Alue käsittää osan tilasta 16-413-4-120 (Hyökönmaa) ja siihen rajautuvien naapuritilojen osia. Rantaviivaa alueeseen kuuluu noin 100 m. Mökkipihoja lukuun ottamatta selvitysalue on talousmetsää. Kaavan taustalla on rakennuspaikan siirto.



Selvitysalueen sijainti 

2 SELVITYKSEN TAVOITTEET JA TYÖMENETELMÄT

Selvitys toimii maankäyttö- ja rakennuslain mukaisena selvityksenä ranta-asemakaavoitusta varten. Selvityksessä on erityisesti huomioitu seuraavat luonto- ja maisema-arvoihin vaikuttavat tekijät:

- Luonnonsuojelulain mukaiset suojeltavat luontotyypit (Luku 4, § 29)
- Metsälain mukaiset merkittävät elinympäristöt (Luku 3, § 10)
- Vesilain kohteet (Luku 2, § 11)
- EU:n luontodirektiivin (Liite II, IVa) lajien esiintymät
- EU:n lintudirektiivin (Liite 1a) lajit
- Uhanalaisten ja suojeltujen lajien esiintymät
- Natura-alueet

Yllä lueteltujen ns. Lakikohteiden lisäksi selvityksessä on tarkasteltu seudulla ja alueella kiinnostavaa (harvinaista, erityisen vaateliasta tai kulttuurihistoriallisesti merkittävää) lajistoa. Paikallisesti merkittävät lähiluontokohteet on huomioitu selvityksessä. Suur- tai lähimaiseman kannalta arvokkaat kohteet tai kuviot on tarvittaessa rajattu erikseen.

Selvitysalueella tehtiin maastoinventointi 30.5. ja 29.8.2020. Alue kuvioitiin luontotyyppien perusteella (*Kuviokartta s. 8, ilmakuva s. 9*) ja kultakin kuviolta kartoitettiin kasvillisuus, kasvisto (putkilokasvilajisto) ja mahdollisuuksien mukaan myös eläimistöä. Geomorfologiasta ja geologiasta tehtiin joitain huomioita.

Aamun 30.5. inventointi oli ensi sijassa pesimälinnuston laskentaa. Lisäksi täydennettiin kasvistotietoja ja rajattiin luontokohteita entistä tarkemmin. Linnustotiedot on esitetty *taulukossa sivulla 4*. Alueen pienuuden takia laskenta tehtiin ilman varsinaista kartoitusreittiä. Yleisen joka paikan lajiston osalta taulukossa voi olla mukana selvitysalueen ulkopuolisia pesintöjä. Varsinainen laskenta tehtiin klo 4.00-8.00 ja sitä täydennettiin elokuussa (29.8.) tehdyn kasvillisuuskartoituksen aikaisilla havainnoilla. Lisäksi alueella käytiin lyhyellä maastokäynnillä juhannuksen aikoihin.

Kasvinimistö noudattaa retkeilykasvion 4. painosta (*Hämet-Ahti ym. 1998*); myöhempiä nimistömuutoksia ei ole huomioitu. Linnustotiedot on täydennetty uusilla uhanalaisuustiedoilla (*Hyvärinen ym. 2019*). Nimistö noudattaa Laineen (1996) opaskirjaa. Selvitysalueen uhanalaisia lajeja koskevat aikaisemmat tiedot on tarkistettu ympäristöhallinnon Hertta/eliölajit –tietokannasta.

3 TULOSTEN YHTEENVETO

Selvitysalueella ei ole luontoarvoiltaan erityisen merkittäviä kohteita tai lajistoa.

Direktiivilajeista liito-orava ja viitasammakko tuskin esiintyvät alueella sopivien elinympäristöjen puuttuessa. Lepakoille erityisesti sopivia kohteita tai alueita ei tavattu, joten lajien mahdollinen esiintyminen alueella ei eroa lähiseudun muusta esiintymisestä. Selvitysalueeseen ei sisälly rantakosteikkoja, ruovikoita tai pikkuluotoja, joten merkitys vesilinnuston kannalta lienee vähäinen.

Selvitysalueella ei luontoselvityksen perusteella ole sellaisia luontoarvoja (kohteita tai lajistoa), joihin suunnitellun mukainen rakentaminen vaikuttaisi merkittävästi.

4. YLEISKUVAUS

Selvitysalue käsittää rehevän metsäisen alueen kesämökkien välissä. Suurin osa alueesta on nuorta tiheää lehtipuutaimikkoa, loppu harvahkoa mäntyvaltaista sekametsää. Selvitysalue sivuaa useita mökkipihoja. Lisäksi alueelle on tehty joitain tiepohjia ja rantaa on täytetty.

Kasvimaantieteellisesti alue sijoittuu etelä-boreaaliseen vyöhykkeeseen. Alueellisessa uhanalaistarkastelussa kyseessä on vyöhyke 2a (etelä-boreaalinen, Lounaismaa ja Pohjanmaan rannikko), tosin sen itäreunassa. Perinnemaisemainventoinneissa käytetyssä aluejaksossa selvitysalue kuuluu Hämeen viljely- ja järviin Pääjärven seutuun.

Maastomuotojen puolesta alue koostuu matalasta kumpareesta ja sitä ympäröivästä notkelmasta. Kumpareen maaperä on hienoainesmoreenia, notkelman etupäässä savea. Rantaviiva on täytetty kiviaineksella. Kumpareen laki nousee Päijänteen pinnasta noin kymmenen metrin verran. Soita tai pienvesiä ei selvitysalueella esiinny.

Rakennettu ympäristö käsittää väljästi sijoiteltuja mökkipihoja luonnonmukaisessa tai intensiivisesti hoidetussa ympäristössä. Teiden varsilta löytyy pientareita ja joutomaita.

Metsien kasvillisuus on rehevää. Suurin osa alueesta lukeutuu lehtoihin tai lehtomaiksi muuttuneisiin metsittyneisiin peltoihin. Kumpareella ja rannan lähellä tapaa lehtomaista ja kuivahkoa kangasta. Raivatuille laikuille on kehittynyt joutomaiden niittymäistä kasvillisuutta, rantaviiva on koko pituudeltaan täytetty kiviaineksella. Kasvittuneella vallilla kasvaa vesakkoa ja joutomaan ruderaattikasvillisuutta. Kasvistoltaan koko selvitysalue on vaativatonta. Alueella kasvaa hieman metsälehmusta ja seudun tavanomaisia lehtokasveja; vaateliaat ja harvinaiset lajit puuttuvat.

Pesimälinnustokartoituksen tulokset on esitetty oheisessa taulukosta. Kartoitus perustuu vain yhteen laskentakertaan eikä siten ole laji- ja parimäärien osalta kattava. Mitään erityisen huomionarvoista ei lajistossa ja runsauksissa voi havaita. Uhanalaisista lajeista alueella pesii mm. viherpeippoja. Alueen pienuuden takia osa havaituista pesinnöistä voi osua rajauksen ulkopuolelle.

Taulukko: Pesimälinnusto. Parimäärä tarkoittaa varmoja pesintöjä, muu havainto (x) mm. ylilentäjiä, ruokailuvierailijoita, epävarmoja tai selvitysalueen rajamaille osuvia pesintöjä ja havaintoja (täsmennetty lisäkommenteissa). Parimäärätulkinnat, ks. pistelaskentaohjeet (Luomus).

Laji	Parimäärä	Muu havainto	Status	Kuvio(t)	Lisäkommentit
Pyy (D)		x	LC	2	
Kalalokki		x	LC		
Kalatiira (D)		x	LC		
Käpytikka		x	LC	3	
Västäräkki	1		NT	5	
Punarinta	1		LC	1	
Satakieli	1		LC	2	
Mustarastas	1		LC	1/2	
Lehtokerttu	1		LC	1	
Mustapääkerttu	1		LC	2	
Sirittäjä	1		LC	1	
Pajulintu	1		LC	3	
Kirjosieppo	1		LC	4	
Talitiainen	1-2		LC	1,7	
Sinitiaainen	2		LC	1,2	
Varis		x	LC		
Peippo	1		LC	3	
Viherpeippo	1		EN	1	

EN =erittäin uhanalainen, VU=vaarantunut, NT=silmälläpidettävä, LC=elinvoimainen. D=direktiivilaji.

5. KUVIOKOHTAISET KUVAUKSET



Kuva 1. Lehtokuusamaa nuoressa haavikossa. (Kuvio 2).



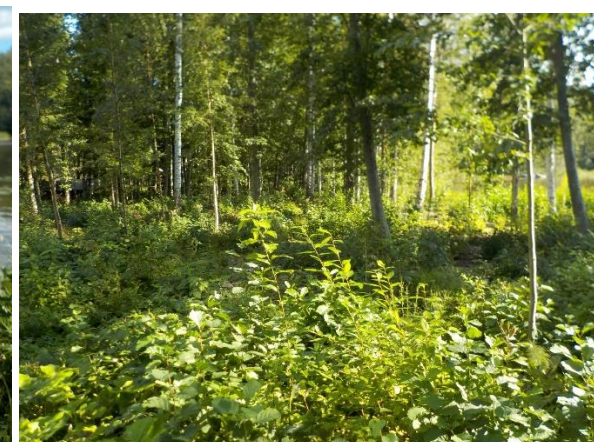
Kuva 2. Harvaa männikköä ja vesakkoa kuviolla 3.

Kuvio 1. Nuorehkoa aukkoista sekametsää; lehtomaista kangasta ja lehtoa.

Kuvio 2. Nuorta hyvin tiheää taimikkoa. Valtapuuston muodostavat harmaaleppä, koivu ja paikoin haapa (*Kuva 1*). Sekapuuna kasvaa raitaa, tuomea ja pihlajaa sekä hieman kuusta ja metsälehmusta. Kasvillisuudeltaan kuvio on tuoretta ja kosteaa lehtoa. Lehtotyyppejä on hieman hankala yksilöidä, koska sukkessio on vaiheessa ja suuri osa alueesta lienee entistä peltoa. Ainakin käenkaali-oravanmarjaa (OMaT) ja saniaislehtoa (FiT) esiintyy. Pensaskerros on hyvin kehittynyt ja runsaan metrin korkuinen lehtokuusama muodostaa paikoin yhtenäisiä kasvustoja. Lisäksi kasvaa runsaasti punaherukkaa ja taikinamarjaa, vähemmässä määrin näsiää ja koiranheittä. Pajukkoakin tapaa paikoin. Muuten kasvillisuus on melko vaatimatonta, mm. sinivuokkoa, sudenmarjaa, mustakonnanmarjaa ja koiranvehnä.



Kuva 3. Ranta kuvattuna lännestä. Etualalla täytömaapengertä (Kuvio 4).



Kuva 4. Harvaa lehtipuustoa ja vesakkoa kuviolla 5.

Kuvio 3. Harvahkoa männikköä (*Kuva 2*), jossa sekapuuna kasvaa hiukan koivua ja useita runkolehmuksia (*kansikuva*). Alikasvos koostuu pääosin pihlajasta, koivusta ja kuusesta. Kasvillisuus kuviolla on pääosin lehtomaista kangasta.

Kuvio 4. Selvitysalueen kohdalla rantaa on täytetty kiviaineksella (*Kuva 3, s. 5*). Kasvillisuus vaihtelee puoliavoimesta joutomaasta metsäkasvillisuusaarekkeisiin (VT, OMT). Vesakoituneilla alueilla kasvaa tervaleppää, harmaaleppää, koivua ja mäntyä.

Kuviot 5. Äskettäin harvennettua nuorta kasvatusmetsää (*Kuva 4, s. 5*) ja täyttömaata. Sekapuuston muodostavat koivu, tervaleppä, harmaaleppä ja mänty. Lisäksi esiintyy pajukkoa.

Kuvio 6. Niittymäinen joutomaa ja tiepohja (*Kuva 5*).

Kuvio 7. Varttunutta männikköä, sekapuuna koivua ja haapaa. Kuvio on kasvillisuudeltaan kuivahkoa kangasta.



Kuva 5. Tieura rantaan (Kuvio 6).

Kirjallisuus ja muut lähteet:

Hyvärinen, E., Júslen, A., Kemppainen, E., Uddström, A. ja Liukko, U-M. 2019: Suomen lajien uhanalaisuus 2019. Ympäristöministeriö ja SYKE.

Hämet-Ahti, L., Suominen, J., Ulvinen, T. Ja Uotila, P. 1998: Retkeilykasvio. 4. Uudistettu painos.

Koskimies, P. & Väisänen, R. A. 1988: Maalintujen kartoituslaskentaohjeet. – Teoksessa Koskimies P. & Väisänen, R. A. (toim.): Linnustoseurannan havainnointiohjeet 2. painos. – Helsingin yliopiston eläinmuseo.

Meriluoto, M & Soininen, T. 1998: Metsäluonnon arvokkaat elinympäristöt. Metsälehtikustannus, Helsinki.

Raunio, A., Schulman, A. & Kontula, T. (Toim.) 2008: Suomen luontotyyppien uhanalaisuus. Osa 1. Tulokset ja arvioinnin perusteet. Suomen ympäristö 8/2008.

Raunio, A., Schulman, A. & Kontula, T. (Toim.) 2008: Suomen luontotyyppien uhanalaisuus. Osa 2. Luontotyyppien kuvaukset. Suomen ympäristö 8/2008.

Savola, K. 1997: Luonnonsuojelulaki selityksineen. Lakimiesten kustannus. Helsinki.

Syrjänen, K., Hakalisto, S., Mikkola, J., Musta I., Nissinen, M., Savolainen, R., Seppälä, J., Seppälä, M. & Valkeapää, A. 2016: Monimuotoisuudelle arvokkaiden metsäelinympäristöjen tunnistaminen. – Metso-ohjelman luonnontieteelliset valintaperusteet. Ympäristöministeriön raportteja 17/2016.

Tiainen, J., Mikkola-Roos, M., Below, A., Jukarainen, A., Lehikoinen, A., Lehtiniemi, T., Pessa, J., Rajasärkkä, A., Rantala, L., Sirkiä, P. Ja Valkama, J. 2016: Suomen lintujen uhanalaisuus 2015. – The red list of finnish bird species. Ympäristöministeriö ja Suomen ympäristökeskus.

Toivonen, H. & Leivo, A. 1994: Kasvillisuuskartoituksessa käytettävä kasvupaikkaluokitus. (Uudistettu versio vuodelta 2004: Metsähallitus, luontotyyppi-inventoinnin maastotyöohje).

Ympäristöministeriö 1992: Arvokkaat maisema-alueet. Mietintö 66/1992. Maisema-alue-työryhmän mietintö II 1992.

- Uhanalaiset lajit: www.ymparisto.fi, Ympäristöhallinnon eliölajit tietokanta.

Kartan selitykset

- Kuvioraja - - - Osakuvioraja - - - Selvitysalueen raja





Ilmakuva noin vuodelta 2019.