



# VÄÄKSY

VISIO 2050

AD



SISÄLTÖ

VÄÄKSY VISIO



VÄÄKSY VISIO 2050 TAUSTAA .....	5
TOIMEKSIANTO VISIOTYÖSTÄ .....	7
PÄÄLINJAUKSET .....	9
VUOSITTAISET KEHITTÄMISASKELEET .....	11
ITÄPORTTI .....	13
LIIKENNEJÄRJESTELYT .....	15
KAUPPA-VÄÄKSY .....	17
AURINKOLAITURI .....	19
KANAVANIEMEN NIEMIVILLAT .....	21
HARTMANINKÄRKI .....	23
APALA JA KALMARINRANTA .....	23
ANIANKETO .....	25
AADI & AVAINPYLVÄS .....	27
PERINNETORI .....	29
LÄNSIKORTTELI JA -PORTTI .....	31
GREEN CODE .....	33

*" Yhtäkkiä avautuu metsä ja aukosta näkyy valkoinen talo. Se oli ennen harmaa, nyt se on valkoinen, niinkuin jotenkuten henkeväitynyt, taivastunut, niinkuin sen entisen asukkaan tukka.*

*... Ja sitten se katosi, ja tuli näkyviin mylly  
ja pikku koski ja samat talot ylhäällä maantien varrella.  
Ei mikään ole muuttunut, tai jos on,  
en sitä huomaa."*

*Juhani Aho Jämsä-laivalta vuonna 1919*

## VÄÄKSY VISIO 2050 TAUSTAA

Lähtökohtaisesti jokainen kaupunki ja kunta kurottaa nyt kohti auvoisempaa tulevaisuutta. Uusia asukkaita ja investointeja ulkopuolelta janoavat kaikki. Jos ei kehity, voi näivettyä.

Yleiset, yhteiset kehittämisresurssit hiipuvat kuitenkin jatkossa. Keskeisintä on, että jokainen yksittäinen kehittämisaskel vahvistaa syntyvää kokonaisuutta. Vähemmällä saa enemmän.

Jokaisessa Suomen kunnassa pitäisi vähintään 10 vuoden välein ”nousta kivelle” ja hioa omaa kokonaisvisiota. Siinä hahmotellaan yhdellä kerralla samanaikaisesti laajaa kehittämisnäkökulmaa: yhdyskuntakokonaisrakenne, kehittämiskohteet aikatauluineen sekä kohderyhmäviestinnät. Asuminen on kaiken nimittäjässä. Yhdessä ilmastoasioiden kanssa se määrittelee tulevaisuudessa kaiken.

Asikkalan on tarjottava nykyisille ja tuleville asukkailleen kattava ”asuntopalettetti” lähtien vuokrayksioistä. LUMOvoima ratkaisee kuitenkin onnistumisen kilpailutilanteessa. Lumovoima sisältää jo pito- ja vetovoiman. Ja kun kaikki sisällöt ovat kunnossa ja näkymät tulevaisuudesta ovat lupaavia, niin viestintäkin vaikuttaa vahvasti.

Kunnan rooli on aina aktiivisesti innostaa ja johtaa kehittämistä kaikilla tasoilla. Vähintään kunnan on oltava ainakin myönteinen mahdollistaja, ei rajoittaja. Vääksy on luontaisesti kehittämisen keskiössä, koska (jo) 2/3 kuntalaisista asuu keskustaa- ja keskusta-alueilla.

Asikkala tunnetaan koko Suomessa Vääksystä ja sen kanavasta. On loistava kehittämis- ja kehittymislähtökohta. Pääkaupunkilaiset janoavat tänne.



# PITKÄJÄNTEISTÄ JA JOHDONMUKAISTA

## Vesijärvi Päijänne

Asikkalalla on menestyksen avaimet omissa käsissään.  
Vuositain on johdonmukaisesti toteutettava yksittäisiä kehittämisskeleitä kokonaisvision suuntaan ja pyrittävä toteuttamaan vaihe vaiheelta juurevoituvaa visiota.  
Jo viidessä vuodessa voidaan saavuttaa näkyvä kehitysloikka.  
Vuonna 2030 Vääksi näyttää houkuttelevammalta.  
Ainutlaatuisuus tuo kestäväää elinvoimaa.

## MILTÄ ULOSPÄIN NÄYTTÄÄ



Tärkeää on, miltä kunta näyttää ulospäin.  
Kuinka houkuttelevalta se vaikuttaa ulkopuolisin silmin.  
Vaikuttava viestintä lähtee oikeasta sisällöstä.  
Viestintä ratkaisee.

## TOIMEKSIANTO VISIOTYÖSTÄ

Visiotyö käynnistyi alkuvuodesta 2022. Silloin paksu lumivaippa vielä peitti maisemat. Elokuussa 29.8.2022 ensimmäistä visiohahmotelmaa esiteltiin työpajatyypillisesti kunnanhallitukselle mm. yhdessä ”lumoa” jäljittäen. Haettiin yhteisön näkemystä siitä, missä on kohta, jossa koetaan, että nyt on saavuttu Asikkalaan ja missä voisi olla koko kunnan keskipiste.

Työpajassa tuli keskeinen tieto, että noin 10 vuotta sitten on jo tutkittu valtatieltä suoraa ajoyhteyttä Kauppa-Vääksyyn. Näin selvisi kokonaisvaltaisen kehittämisketjun puuttuva pala. Bravo!

Visiota terävöitettiin syksyn aikana. Nyt työ on valmis.



## KOHDERYHMÄ

Pääkohderymänä on Suomen pääkaupunkiseudun parimiljoonainen väestö:

Kaikki, jotka asuvat reilun tunnin ajomatkan päässä Vääkystä.

Kanava on kehittämistyön keskipiste ja keskus ("the Kanava").

## TYÖ ON MUUTOKSESSA

Työntekemisen luonne on Suomessa murroksessa ja muutoksessa: se ei ole enää sidottu aikaan ja paikkaan. Etätyöskentelyn lisääntyminen on ratkaisun avain. Nyt on saumaa. Kysyntä ja tarjonta voivat kohdata.

Muuttovoitto Helsinkiin pysähty?  
Aluekunnilla on mahdollisuus vahvistua  
Ihmisiä kiinnostavat uudet vaihtoehdot kotitalukohdiksi.

## PALVELU ON KOKONAISUUS

Jokainen löytää Asikkalasta varmasti jotakin:  
jollekin se on juotavan puhdasta arkivettä,  
jollekin päivämatkoja neljän vuodenajan avariin järvimaisemiin,

jollekin vapaa-ajan asunto muuntuu kakkoskodiksi,  
jollekin pysyvä koti ainutlaatuisissa luontomaisemissa.

## ELINVOIMAISTUMISEN TÄRKEYS

Kaupat, ravintolat ja kaikki kunnan sekä yritysten palvelut ovat keskiössä tuomaan arjen sujuvuutta.

Tarjonta tuo uutta kysyntää, kysyntä luo uutta tarjontaa.  
Elinkeinot työllistävät lisäksi kunnalle verotuloja.  
Verotulot ovat yhdessä jaettavaa hyvinvointia.  
Kehittäminen on aina numeroita ja euroja.



## PÄÄLINJAUKSET

**Päämittari:** kunnan asukasluku kasvaa vuosittain keski-ikäen laskiessa

**Ainutlaatuisinta:** maailman paras järvi (josta yksi pääkaupunki ottaa juomavetensä!)

**Pääkohderyhmä:** "lauttasaarelaiset" ja heidän lumoamisensa (viestinnälläkin)

**Kehittämisoite:** joka vuosi "raikasta" näkyvää kehittymistä

**Liikennepääjärjestely:** uusi sisäänajoramppi valtatieltä Kauppa-Vääksyyn kehäliittymiseen

**Vihertase:** lisätään kokonaisvihreää puuistutuksilla, samalla näkymiä avataan kolmella näkymäakselilla

**Viestintäydin:** Vääksy ja kanava ovat jo tunnettu paikkabrändi pääkaupunkiseudulla...

# VÄÄKSY

VISIO 2050





## VUOSITTAISET KEHITTÄMISASKELEET

– alkuneuvottelu Hartmaninkärjestä	2022
– sisäänajorampin rakentaminen Kauppa-Vääksyyn (ekoteko!)	2023
– itäportin vihertyöt ja näkymäakselien (3 kpl) avaaminen	2023
– Aniankedon aloituskorttelin ykkösvaiheen minitalot	2024
– Kanavaniemen niemivillat Suomen loma-asuntomessukohteeksi	2025
– Kauppa-Vääksyn suoraviivaistaminen kirsikkapuutarhoineen	2026
– Kuntapalveluiden keskittäminen ”Aadiin” avainpylväineen	2027
– Kalmarinrannan viimeistely mm. ”Apalalla”	2028
– Länsikortteli liikenneasemineen ja rivitaloineen länsiportiksi	2029
– Perinnetori asuintaloineen ja sen toiminnallinen aktivointi	2030
– lumoava Aurinkolaituri maisemaumala + Aquarium luontouimala	2031

## PÄÄLÄHESTYMINEN PITKIN VALTATIETÄ IDÄSTÄ

Idästä päin lähestyttäessä "porttina" on, kun valtatie alkaa kääntyä hieman länteen. Vasemmalla avautuvat golfkentän avarat kunnat. Sitten valtatie alkaa nousta ylös harjulle.

Tässä on luontainen portti, jota voi jalostaa.



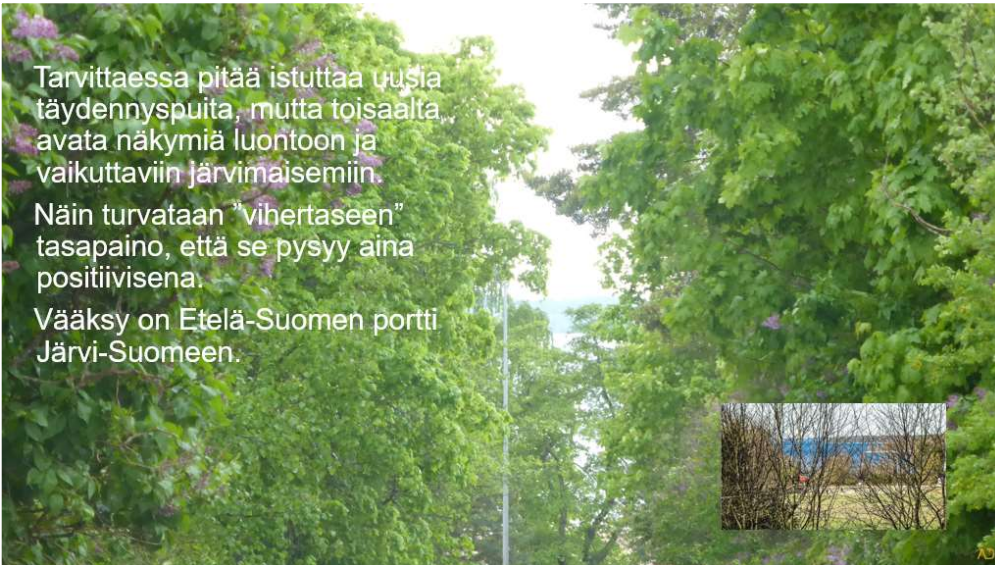
Lähestyttäessä harjua idästä ja noustaessa harjulle - voidaan istuttaa puoleen väliin mäkeä oikealle puolelle pylvästammiryhmä ja vasemmalle puolelle pylvästammirivi, jotka korostavat "saapumista" kunnan keskiöön. Ne molemmat valaistaan näyttävästi alavaloilla.



Tarvittaessa pitää istuttaa uusia täydennyspuita, mutta toisaalta avata näkymiä luontoon ja vaikuttaviin järvimaisemiin.

Näin turvataan "vihertaseen" tasapaino, että se pysyy aina positiivisena.

Vääksy on Etelä-Suomen portti Järvi-Suomeen.



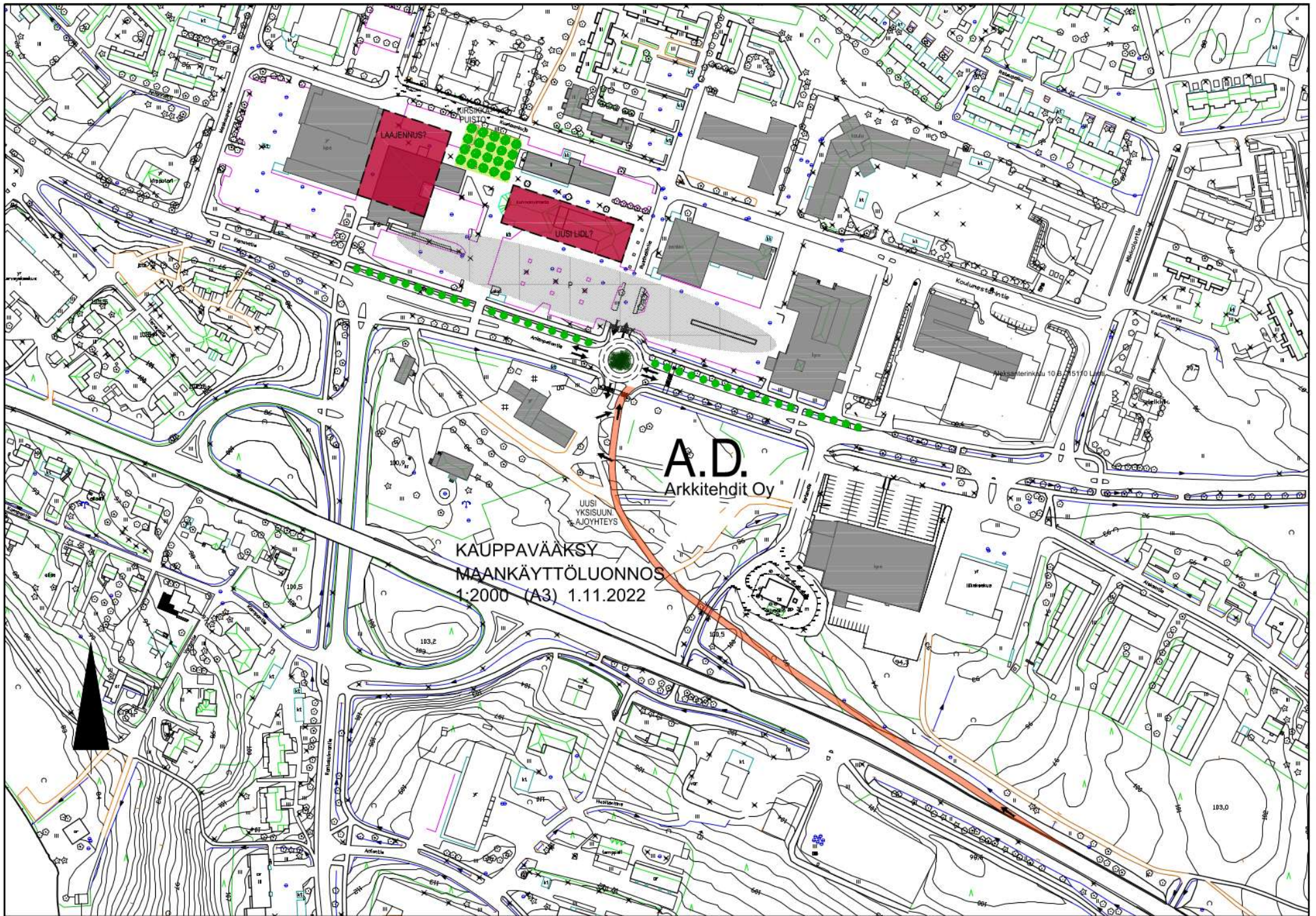


## ITÄPORTTI

Noustaessa kohti Tallukkaa voidaan korostaa saapumista alueelle. Vasemmalle puolelle seitsemän pylväspuuta riviin alavaloin ja oikealle puolelle pylväspuusaareke. Hieman ennen Tallukkaa avataan Vesijärvelle näkymäakseli A ja heti Tallukan jälkeen Päijänteelle näkymäakseli B. Näin jokainen ohiaijakin kokee, että ollaan saapumassa kuntakeskukseen. Sisäänajoramppi Kauppa-Vääksyyn viimeistelee keskeisen itäportin.

Perustelu: markkinoi näyttävästi päivittäin tuhansille autoilijoille Asikkalaa.





KAUPPAVAAKSKY  
MAANKÄYTTÖLUONNOS  
1:2000 (A3) 1.11.2022

A.D.  
Arkkitehdit Oy



## LIIKENNEJÄRJESTELYT

Tallukan jälkeen rakennetaan valtatieltä yksisuuntainen sisäänajoramppi Kauppa-Vääksyn kehäliittymään, jossa ajonopeus on 20 km/h.

Ajonopeus itäportin ja länsiportin välissä lasketaan, max 60 km/h.

Länsiportin ja valtatieliittymien kohdalla ajonopeudeksi 40 km/h hillitsemään liikennemelua, mutta toisaalta vahvistamaan valtatieltä vuorovaikutusta järviluonnon kanssa.

Kehäliittymän lisääminen vanhaan Vääksyn (Asikkalan- , Vääksyn- ja Vesijärventien risteys) tiedonpuineen luontaisesti hillitsemään ajonopeuksia Aurinkorinteen koululta. Tiedonpuu voi olla esim. valaistuva ympäristöpuuteos tai jalokuusi talvivaloin.

Perustelu: liikennejärjestelyiden tehtävä on houkutella ”sisään”, ei ohi kiiruhtamaan.





## KAUPPA-VÄÄKSY

Marketkauppa keskittymää vahvistetaan Kauppa-Vääksyyn. Kokonaisuus suoraviivaistetaan esim. yhdistämällä pysäköintialue ”yhdeksi” reunasta reunaan. Kunnanviraston tilalle ehdotetaan kaupallista toimijaa uusine rakennuksineen. Nykyisen Kustaantorin paikalle istutetaan Aatsukin kirsikkapuisto. Koko Kauppa-Vääksyn päätunnuksena on pitkä pilaripuupylväikkö, joka ryhdistää kokonaisuuden.

Perustelu: jäsentää maakunnallisen kauppakeskittymän vahvistaen kaupallista palvelutarjontaa.



"AURINKOKANNET"  
 "VERKKOMATTO"  
 SUPPILAITURI  
 yms.

KOROTETTU  
 PÄÄTY HYPPI-TORNI  
 ALLA AVANTOSAUNA

VÄÄKSY  
 MAANKÄYTTÖLUONNOS  
 KANAVAN NIEMIVILLAT  
 1:1000 1.11.2022

**A.D.**  
 Arkkitehdit Oy  
Aleksanterinkatu 10 B. FIN-00100 Lahti





## AURINKOLAITURI

Kanavaniemen kärkeen sijoittuva Aurinkolaituri lumoaisi etenkin kotimaanmatkailijat, ja ulkomaalaiset. On näkyvällä ja näyttävällä maisemallisella paikalla vaikuttavassa näkymävaruudessa. Luo vahvaa mielikuvaa kehittyvästä matkailukunnasta osana maailman hienointa järvikulttuuriluontoa. Maisemauintala on paikka ihaila auringonlaskuja ja -nousuja tai ympärivuotiseen ”auringonpalvontaan” väljässä maisematilassa. Aurinkolaituri voidaan integroida nykyiseen lintutorniin. Puulämmitteisen saunan liittäminen oheen viimeistelisi toiminnallisuutta.

Perustelu: tuo kestävän ympärivuotisen karkilumon.

Niemivilla toimii lapsiperheille, pariskunnille etätööhön,  
ja tarvittaessa yövieraillekin.

Yksi linja-automatka Helsingin Kampista Kanavaniemeen.  
Aurinkolaituri (50 m) viimeistelee kokonaisuuden.





## KANAVANIEMEN NIEMIVILLAT

Kanavaniemessä oli viime vuosituhannella tunnettu tanssilava, jossa vietettiin legendaarisia juhannuksia. Nyt Kanavaniemeen sijoitetaan moderneja niemivilloja (alle 50 kem<sup>2</sup>) yhteensä 16 kappaletta. Maapohja vuokrataan. Käytösäännöt ovat kattavat ja sitovat. Niemivillat voivat olla yksityisomisteisia tai vuokrattavia tai yhdistelmä edellisistä. Houkutteleva vapaa-ajan asumiskohde pääkaupunkiseutalaisille, jotka pääsevät linja-autollakin Kampista alle 1 ½ tunnissa avaraan järvimaisemaan.

Perustelu: kaikkea kehittämistä aktivoiva näkyvä kehittämisskkel.





## HARTMANINKÄRKI

Huomionosoitukseksi Professori Mauno Hartmanin (1930-2017) elämäntyölle nimetään hänen mukaansa niemen kärki, johon sijoitetaan hänen hirsiveistoksiaan noin tusinan verran.

Perustelu: tuo näkyvän ympärivuotisen ympäristötaidekärjen resurssinerokkaasti.

## APALA JA KALMARINRANTA

Kalmarinrannan vetonaulaksi tulee Apala. Se on läpinäkyvä lasinen kesäravintolaterassi noin 30-50 neliometriä. Ravintolavarastot sekä sosiaalityilat sijoittuvat johonkin viereisistä apurakennuksista (osa siirrettyjä), joihin voi sijoittaa esim. kanootteja, sub-lautoja, suksia, leijalautoja, purjehduslautoja jne. Apurakennusten keltamultaaminen yhtenäistää ilmettä. Aquariumin sijoittaminen oheen voi olla yksi vaihtoehto: täyttövesi voidaan tuulivoimalla nostaa suoraan pohjavedestä ja poistovesi ohjautuu painovoimaisesti, molemmat ilman sähköenergiaa. Valtatiellä Kalmarinrannan kohdalla voisi ajonopeuden alentaa (40 km/h) sekä rakentaa meluvallin korkeus noin 0.5 metriä, jotta ajomelu ei häiritse rantaluontoelämystä. Vuorimäntymuuri jäsentää tyylikkäästi Kalmarinrannan taustastaan.

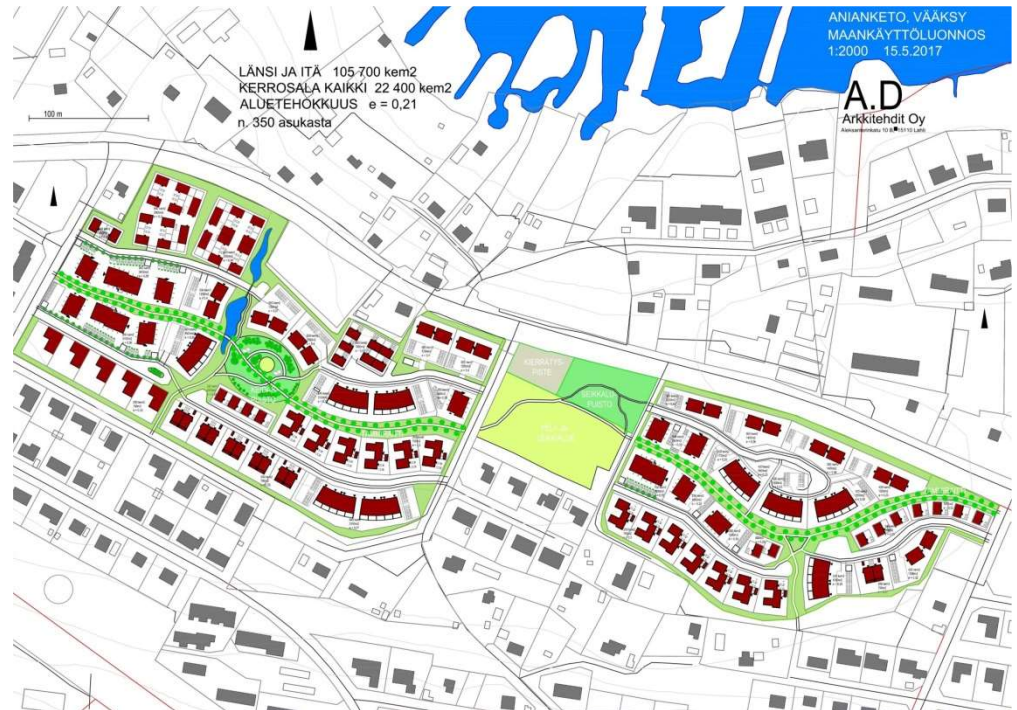
Perustelu: viimeistelee Kalmarinrannan Etelä-Suomen parhaaksi ”beachiksi”.



## ANIANKEDON MINITALOT MESSUKOORTEKSI



Loma-asuntomessujen 2030 pääkohteina ovat Kanavaniemen villat sekä Aniankedon alustuskorttelin minitalot kooltaan noin 80 kem2. Ovat talotehdaiden rakennuttamia ja rahoittamia, mutta puettuna samaan "pelipaitaan": Aniankedolla keltä-mullattuna, Kanavaniemessä harmaana.

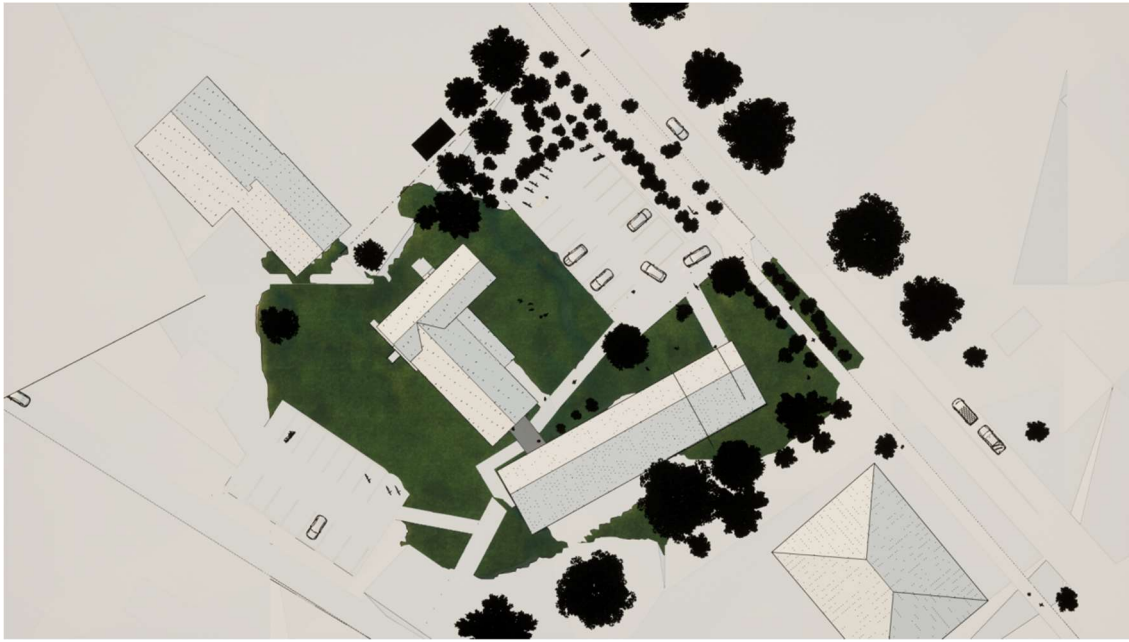




## ANIANKETO

Uusi asuinalue keskustan itäpuolella. Aloituskortteliin voisi tulla tusinan verran minitaloja. Tammiraitti yhdistää koko alueen pylvästammilla. Anianketo valmistuu kokonaisuudessaan vuoteen 2050 mennessä.

Perustelu: tuo uusia nuorekkaita asukkaita mm. pääkaupunkiseudulta.





## AADI & AVAINPYLVÄS

Entinen kansakoulu on lähes kaikkien asikkalalaisten yhteistä perimää keskeisimmällä paikalla. Sijainti Kauppa Vääksyn ja kanavan välissä on erittäin merkityksellinen ja yhdistää kokonaisuutta. Vanhan koulurakennuksen kunnostaminen ja toiminnallinen aktivoiminen käyttö- ja täyttöasteineen on myös tärkeää.

Lisärakennukseen (kolmessa kerroksessa yhteensä noin 1200 kem<sup>2</sup>) sijoittuu kaikki kunnan palvelutoiminnat (noin 50 työntekijää). Ne keskitetään näin yhden ”luukun ” taakse, myös kunnanjohto. Pohjoispäättyyn sijoittuu kuntalaisten yhteinen olohuone (noin 100 m<sup>2</sup>), joka on lehtienlukusali ja kiva kohtaamispaikka. Tilan viimeistelee vaikuttava seinä- ja kattoteos ”Asikkalan lähde”, joka voidaan tilata esim. taiteilija Nanna Sudelta tilausteoksesta suurentaen. Avainpylväs opastaa parhaassa paikassa selkeästi ja markkinoi keskeisiä alueita, jopa elinkeinotoimijoita.

Perustelu: jalostaa kunnan palvelutasoa ja innostava työympäristö sitouttaa henkilökuntaa.





## PERINNETORI

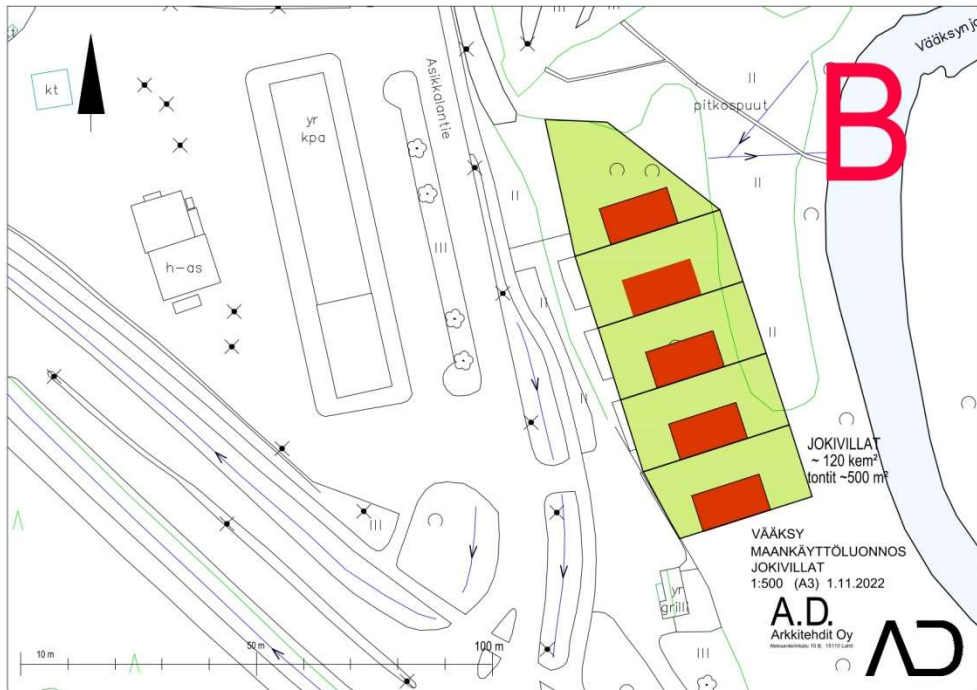
Vanhan Vääksyn keskelle tehdään perinnetori yhteinen katutila -periaatteella. Voidaan tarvittaessa sulkea kokonaan tai osittain ajoliikenteeltä tapahtuman ajaksi. Perinnetorin itäreunalle sijoittuu kaksikerroksinen rivitalo, jossa torille päin on kaksoispuujulkisivu, korkeus max 5 metriä.

Perustelu: Viimeistelee vanha Vääksy brändiä ja aktivoi myös toiminnallisuutta.



A

AD



B

AD



## LÄNSIKORTTELI JA -PORTTI

Länsikortteliin jalostetaan nykyaikainen liikenneasema laatupalveluineen. Keskialueelle sijoittuu rivitaloja, joissa on myös yksiöitä. Vääksyjoen yläpenkalle voi joskus (vuoteen 2050 mennessä) sijoittaa siroja jokivilloja (max 120 kem<sup>2</sup>), joissa on kaksi kerrosta. Länsikortteli on keskeinen koko alueen ”ensimmäinen hehtaari” ja se saan näin toiminnallisesti viimeisteltyä houkuttelevaksi. Ajonopeuden laskeminen 40 km/h valtatiellä länsiportin kohdalla on perusteltua.

Perustelu: ”Putkinotkosta” houkuttelevaksi kunnan imagokortteliksi.

## VIHERKODI "GREEN CODE"

Asikkalaa voidaan pitää Etelä-Suomen "luonto- ja vesikunta", vaikka sieltä löytyy linjakkaita kulttuurimaisemia. Viherkoodilla turvataan "viisaan vihreän" keskeinen rooli tulevaisuudessa. Sen pätehtävä on lisätä vuorovaikutusta luontoympäristön ja vesinäköylien kanssa.

Tarvittaessa pitää istuttaa uusia täydennyspuita, mutta toisaalta avata näkymiä luontoon ja vaikuttaviin järvimaisemiin.

Näin turvataan "vihertaseen" tasapaino, että se pysyy aina positiivisena.

Vääksy on Etelä-Suomen portti Järvi-Suomeen.



Matkailu- ja virkistysalueilla on viisasta välttää ylipusikoitumista. On oltava mahdollisuus vapaasti poistaa oksia alle 3 metrin korkeudelta, jotta vuorovaikutus järvinäkymän kanssa säilyy.

Vääksyjoen kävelysilloilla on tärkeää näkymäyhteyden säilyttäminen virtaavaan veteen kesäisin.

Avoimuus kaikissa näkymissä liikuttaessa maantasossa vahvistaa turvallisuuden tunnetta ja vapauttaa liikkumisiloon.





## GREEN CODE

Green Coden pääperiaatteena on lisätä vuorovaikutusta järviluonnon kanssa. Avataan "kesänäkymiä" (kolme näkymäakselia vapaa leveys minimi 20 metriä). Sallitaan myös oksistojen ja pusikoiden poisto maanpinnasta 3 metriin, mutta lisätään merkittävästi pilaripuita keskustaaajamassa korostamaan paikan henkeä (genius loci).

Perustelu: vihertaseen kokonaisvahvistaminen on kestävää.

