

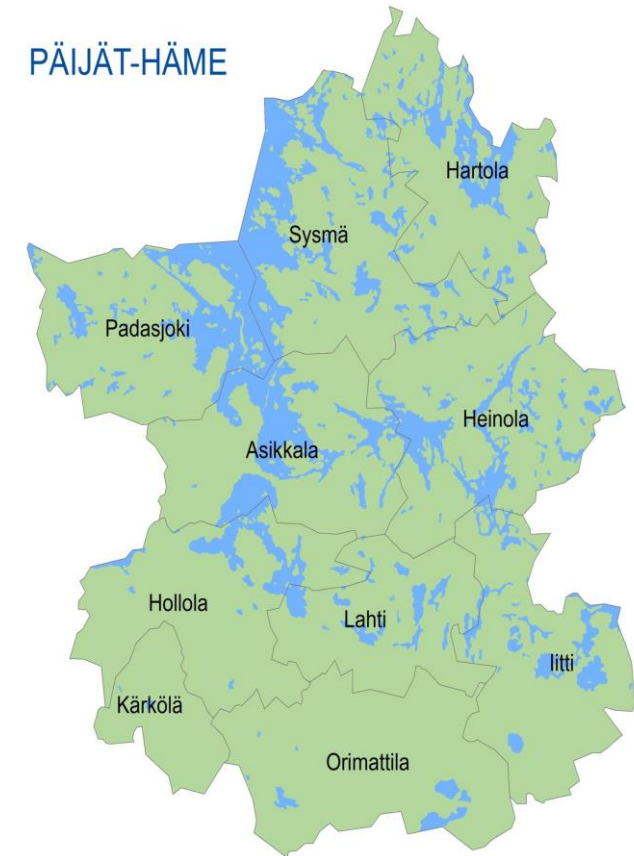


Päijät-Hämeen  
sivistyspalveluiden  
seudullinen kehittäminen

**Sitouttava koulu yhteistyö SKY II**  
**Koululäsnäolon tukeminen Päijät-Hämeessä**  
**2024**

# Sivistyspalveluiden seudullinen kehittäminen

- Päijät-Hämeen kunnat ovat tehneet yhteistyötä sivistyspalveluiden seudulliseksi kehittämiseksi vuodesta 2006 alkaen.
- Toiminta perustuu yhteistoimintasopimukseen.
- Kehittämistyötä tehdään kaikilla sivistyspalveluiden osa-alueilla seudullisten kehittämisryhmien kautta.
- Seudullisen kehittämisen yksikkö on kuntien yhteisellä päätöksellä sijoitettu Lahden kaupungin organisaatioon.
- Henkilöstö: kehittämispäällikkö Anjariitta Carlson, kehittämiskoordinaattori Raisa Kujala ja verkostokoordinaattori Kati Vähäkuopus. Lisäksi vaihteleva määrä projektikoordinaattoreita riippuen käynnissä olevista kehittämishankkeista.
- Toimintaa ohjaa kuntien sivistys- ja hyvinvointijohtajista koostuva ohjausryhmä.



# Päijät-Hämeen poissaoloihin puuttumisen mallin taustaa

- Sitouttava kouluysteistyö (SKY) –hankeen (2021-2023) päätavoitteena on ollut kehittää ja pilotoida seudullinen poissaoloihin puuttumisen malli päijäthämäläisiin peruskouluihin. Malli on otettu käyttöön peruskouluissa elokuussa 2023.
- Mallin kehittämisessä on ollut mukana moniammatillinen hankkeen kehittämisryhmä. Ideoita ja ajatuksia on myös kerätty erilaisin dialogisin keskustelutilaisuuksin koulujen henkilökunnilta, yhteistyökumppaneilta, oppilailta ja huoltajilta.
- Elokussa 2023 voimaantullut perusopetuslain muutos (26§) velvoittaa jatkossa opetuksen järjestäjiä ennaltaehkäisemään ja seuramaan poissaoloja sekä puuttumaan niihin suunnitelmallisesti. Lisäksi OPS –päivitykset ohjaavat kunnissa tehtävää työtä.
- Poissaoloihin puuttumisen mallin käyttöönottoa tukee kansallisen kehittämistyön tuloksena syntynyt Yhteisellä koulutiellä –käsikirja sekä OPH:n tarjoamat täydennyskoulutukset ja materiaalisivusto (tulossa lukuvuonna 23-24).
  - Yhteisellä koulutiellä: Käsikirja perusopetuksen oppilaiden läsnäolon tukemiseen ja poissaolojen vähentämiseen: [Yhteisellä koulutiellä : Käsikirja perusopetuksen oppilaiden läsnäolon tukemiseen ja poissaolojen vähentämiseen - Valto \(valtioneuvosto.fi\)](#)
- Päijät-Hämeen poissaoloihin puuttumisen malli ja tukimateriaali löytyvät: [Päijät-Hämeen poissaoloihin puuttumisen malli \(peda.net\)](#)

# Perusopetuslaki muuttui 1.8.2023

## Laki

### perusopetuslain 26 §:n muuttamisesta

Eduskunnan päätöksen mukaisesti  
*muutetaan* perusopetuslain (628/1998) 26 §:n 2 momentti, sellaisena kuin se on laissa 1216/2020, seuraavasti:

#### 26 §

#### *Perusopetuksen suorittaminen*

-----  
Opetuksen järjestäjän tulee ennaltaehkäistä perusopetukseen osallistuvan oppilaan poissaoloja sekä seurata ja puuttua niihin suunnitelmallisesti. Opetuksen järjestäjän tulee ilmoittaa luvattomista poissaoloista oppilaan huoltajalle tai muulle lailliselle edustajalle.  
-----

Tämä laki tulee voimaan 1 päivänä elokuuta 2023.

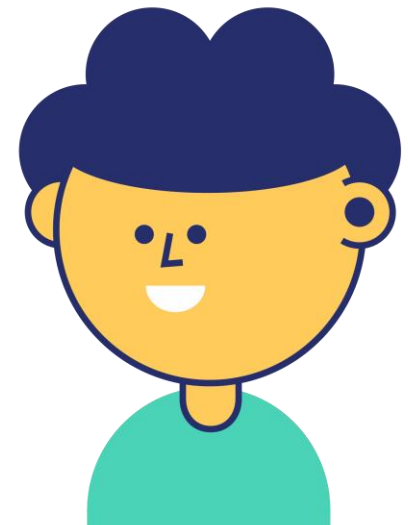
Helsingissä 25.11.2022

**Tasavallan Presidentti**

**Sauli Niinistö**

# Opetussuunnitelman SKY -muutokset

- Uusilla viime keväänä julkaistuilla OPS:in päivityksillä ohjataan opetuksen järjestäjiä tarkentamaan poissaoloihin puuttumisen toimintamallejaan kansallisesti yhdenmukaisemmiksi.
- Näkökulman muutos siihen, että kiinnitetään huomiota oppilaan kouluun kiinnittymiseen ja koululäsnäolon tukemiseen.
- Eri toimijoiden roolien selkiyttäminen ja huoltajien kanssa tehtävä yhteistyö



# PÄIJÄT-HÄMEEN POISSAOLOIHIN PUUTTUMISEN MALLI

Yhteistyö kunnan, 3. sektorin ja hyvinvointialueen toimijoiden kanssa

Poissaolomäärien seuranta neljännesvuosittain.

Lisätietoa klikkaamalla!



## HUOLI PUHEEKSI

### Varhainen puuttuminen

- Opettajalla on lain mukainen velvoite puuttua poissaoloihin.
- Luvattomiin/selvittämättömiin poissaoloihin tulee puuttua välittömästi.
- Luokanopettaja/-valvoja keskustele oppilaan kanssa ja on tarvittaessa yhteydessä huoltajiin.

## YLI 30 POISSAOLOTUNTIA

### Kohdennetut toimet

- Yhteydenotto oppilaaseen ja huoltajaan.
- Koulun tukitoimet mietitään (esim. tukiopetus).
- Konsultoidaan koulun opiskeluhoito- palveluita ja/tai koulun ulkopuolisia tahoja.
- Tarvittaessa yksilökohtainen opiskelu- huoltotyö esim. monialainen asiantuntija- ryhmä. Sovitaan tukitoimista ja seurannasta.
- Vastuuhenkilö on luokanopettaja/-valvoja.

## YLI 50 POISSAOLOTUNTIA

### Kohdennetut toimet

- Koulun tukitoimet mietitään (esim. joustavat opetusjärjestelyt) ja niitä arvioidaan säännöllisesti.
- Taustasyiden selvittäminen yhteistyössä opiskeluhoitopalveluiden kanssa.
- Koulun ulkopuolisten tahojen konsultaatio ja yhteistyö.
- Vastuuhenkilö luokanopettaja/-valvoja.

## YLI 70 POISSAOLOTUNTIA

### Vahva tuki

- Koulun tukitoimet mietitään (esim. pedagogiset erityisjärjestelyt) ja niitä arvioidaan säännöllisesti. Tiivis yhteistyö koulun ulkopuolisten tahojen kanssa.
- Koordinoitu, monialainen yhteistyö. Yhdessä sovitut tavoitteet, toimenpiteet ja seuranta.
- Tiivis ja säännöllinen yhteydenpito oppilaan ja huoltajien kanssa.
- Vastuuhenkilö sovittu monialaisen asiantuntijaryhmän tapaamisessa, usein luokanopettaja/-valvoja/laaja-alainen erityisopettaja.



KIINNITTÄMISEN TUKEMINEN – YHTEISÖLLISEN OPISKELUHUOLLON KEINAIN LISÄTÄÄN OPPILAIDEN HYVINVOINTIA KOULUYHTEISÖSSÄ

Poissaolojen säännöllinen seuranta

Kodin ja koulun yhteistyö

Osallisuus ja vaikuttaminen

Oppilaan ja koulun aikuisten suhteet

Oppimisen kolmiportainen tuki

Turvallinen ryhmä ja kaverit

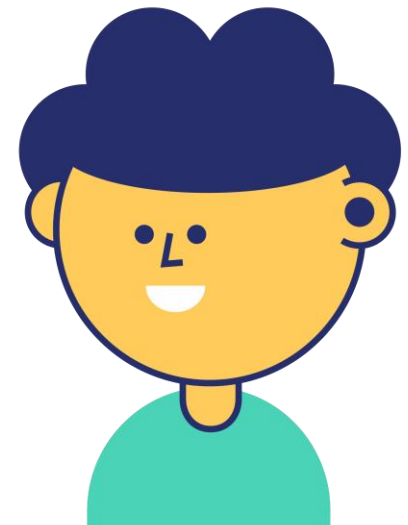
Tunne- ja vuoro- vaikutustaitojen vahvistaminen

Monialainen yhteistyö

Tietoisuuden lisääminen ja tiedottaminen

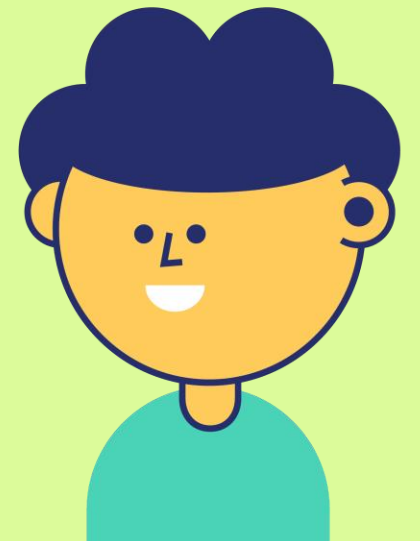
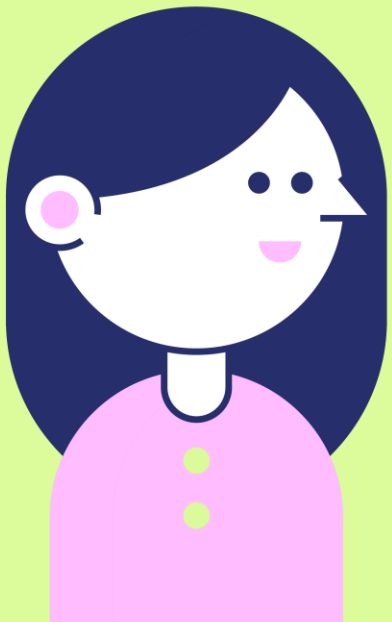
# Yleistä Päijät-Hämeen poissaoloihin puuttumisen mallista

- Kaikki poissaolot ovat poissaoloa opetuksesta
- Malli toimii toimintasuunnitelmana ja selkänäjana arjessa, kun poissaolot otetaan puheeksi mahdollisimman varhain.
- Kouluun kiinnittymisen osatekijät ja varhainen puuttuminen toimivat kivijalkana koko mallille.
- Tukemalla kouluun kiinnittymistä ja läsnäoloa sekä puuttumalla poissaoloihin suunnitelmallisesti voidaan ennaltaehkäistä poissaolokierteiden syntyminen.
- Keskeistä on kunnioittava ja läsnäoleva kohtaaminen, koulun toimintakulttuuriin panostaminen tukee kouluun kiinnittymistä.
- Monialainen yhteistyön ja konsultatiivisuuden tärkeys, älä jää yksin!



# Poissaoloihin puuttumisen malli

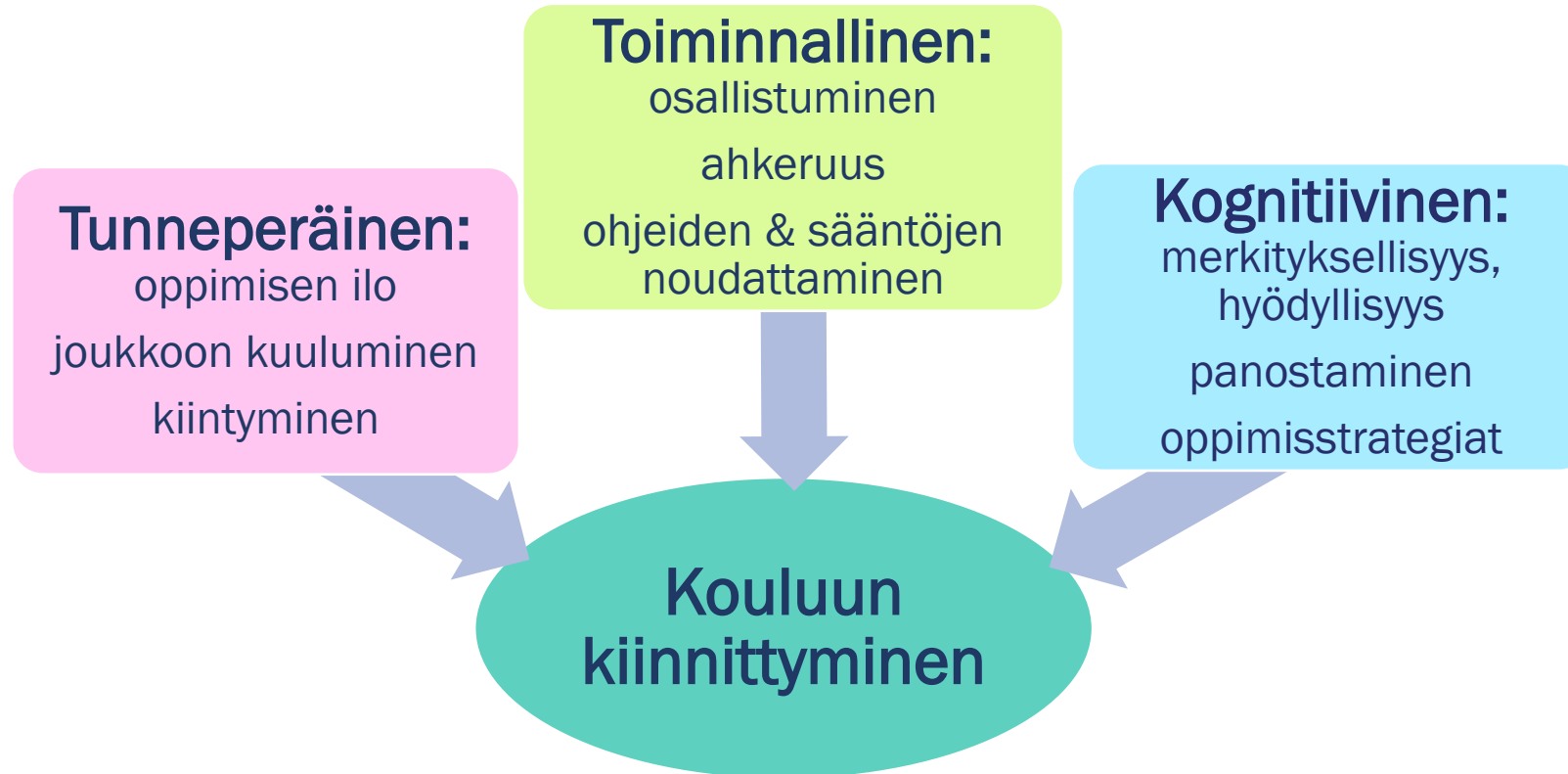
- kouluun kiinnittyminen,  
ennaltaehkäisy





# Kouluun kiinnittymisen ulottuvuudet ja taustatekijät

Tuomo Virtanen (JYU), 2017



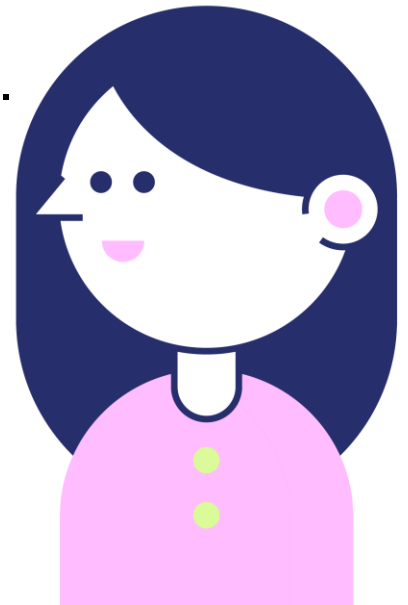
**Pohdittavaksi:** Olisiko minun mahdollista rakentaa oppitunti / koulupäivä niin, että jokainen oppilas voisi löytää kiinnittymisen elementtejä oppimisensa tueksi? Tutkimusten mukaan yksikin riittää...



# Kouluun kiinnittymisen tukeminen

Yhteisöllinen opiskeluhuolto toimii ennaltaehkäisevän tason perustana ja on kaikkien koulussa toimivien vastuulla.

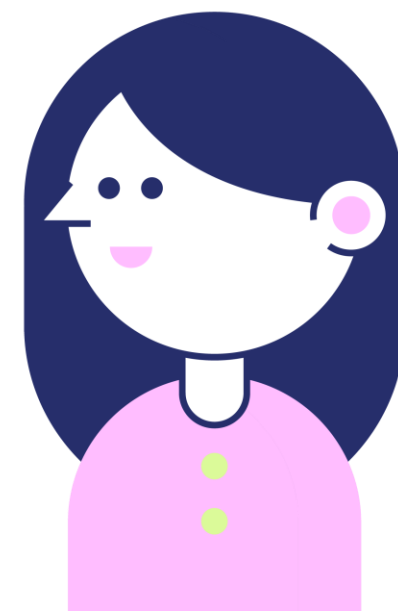
- Sitouttavan koulu yhteistyön mallissa painopiste on kouluun kiinnittymisen ja läsnäolon tukemisessa, varhaisessa puuttumisessa sekä koko koulu yhteisön myönteisessä toimintakulttuurissa.
- Kyseessä on näkökulman muutos siitä, että huomioidaan oppilaan koululäsnäolo myönteisesti, jolloin poissaoloja voidaan ennaltaehkäistä.
  - Mikä pitää oppilaan kiinni koulussa ja mikä toisaalta työntää pois koulusta?
- Jokaisessa osatekijässä nostetaan ensin esiin OPS:n lisäkirjausten mukainen kysymys. Tämän jälkeen oikealla puolella näkyvät kehittämisprosessin tuottamat nostot. Vasemmalla kuvataan oppilaiden näkökulma ko. osatekijään, silloin kun se toteutuu kouluarjessa.



# Kouluun kiinnittymisen tukeminen

Kaikissa ennaltaehkäisevän tason osatekijöissä keskeistä on kunnioittava ja läsnäoleva kohtaaminen.

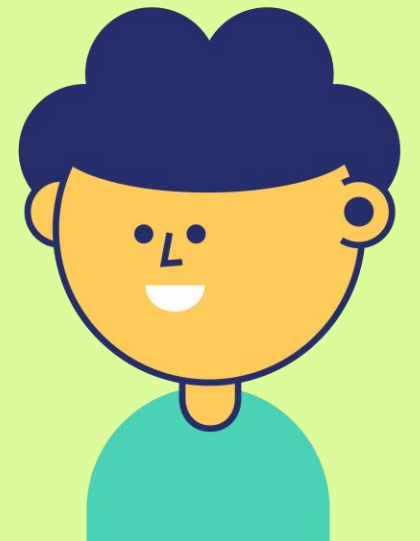
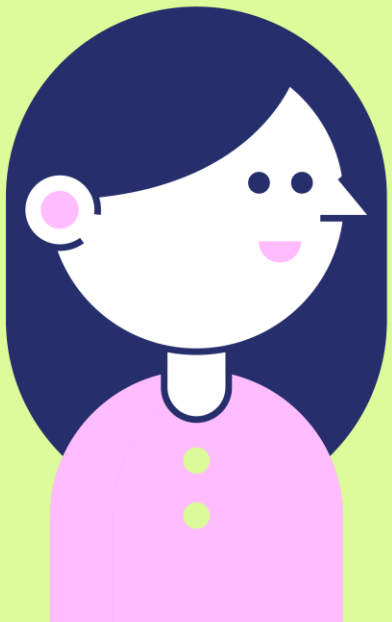
- Kouluun kiinnittymisen kivijalassa tuotu näkyväksi kaikki se hyvä ja oppilasta kouluun kiinnittävä työ, jota kouluilla jo tehdään. Kaikki osatekijät ovat yhtä tärkeitä.
- Siirtovaikutus: vahvistamalla suunnitelmallisesti tiettyä osatekijää tulemme samalla vahvistaneeksi myös muita osatekijöitä.
- Esimerkiksi kun opettaja päättää tietoisesti alkaa vahvistaa tunne- ja vuorovaikutustaitoja omien opetusryhmiensä kanssa niin:
  - Oppilaiden ja koulun aikuisten suhteet vahvistuvat.
  - Huolen puheeksiotto sekä kodin ja koulun yhteistyö helpottuvat.
  - Oppilaiden kaverisuhteet ja luokkien ryhmädynamiikka vahvistuvat.
  - Oppilaiden kognitiiviset taidot kehittyvät (erityisesti läsnäoloharjoitusten kautta)
  - Opettajien oma valmius vastata oppilaiden tarpeisiin kärsivällisesti paranee sekä luokanhallintataidot vahvistuvat. (*Terve oppiva mieli, 2016*).



# Poissaoloihin puuttumisen malli

- varhainen puuttuminen,

## kohdennetut toimet ja vahva tuki



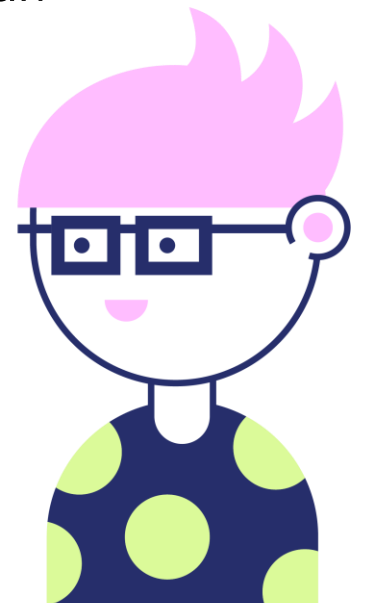
# Poissaoloihin puuttuminen

- Mallissa tasot:
  - Varhainen puuttuminen – Huoli puheeksi
  - Kohdennetut toimet – 30–50 tuntia
  - Vahva tuki – yli 70 tuntia
- Mallin tavoitteena on puuttua kaikkiin poissaoloihin, ei ainoastaan ongelmallisiin poissaoloihin (esim. lintsaus).
- Koulupoissaolojen tunnistaminen ja niihin puuttuminen varhaisessa vaiheessa on kuitenkin ensiarvoisen tärkeää, sillä usein kyse on asteittain kehittyvästä ongelmasta.
- Tuntirajat tulevat kansallisen kehittämisen suosituksista, mitkä pohjautuvat tutkittuun tietoon.



# Miksi poissaoloihin reagoiminen on tärkeää?

- Suurin osa poissaoloista liittyy sairastamiseen ja arkisiin tilanteisiin. Joskus koulunkäyntiin voi kuitenkin liittyä haasteita ja poissaoloja alkaa kertyä jostain muusta syystä.
- Jos lapsi on usein poissa koulusta, kynnys kouluun tulemiselle voi kasvaa.
- Poissaolojen seurauksena oppimiseen voi syntyä aukkoja, mikä voi lisätä koulustressiä ja vaikeuttaa oppimista.
- Poissaoleva jää helposti ulos kaveriporukoista ja voi kokea ulkopuolisuutta.
- Vaikka kouluuntulo voi joskus tuntua vaikealta, kotiin jääminen ei ratkaise tilannetta, vaan voi laukaista poissaolokierteen.
- Poissaolot voivat kertoa oppilaan jostain muista pulmista esim. ahdistus tai motivaation puute. Oikea-aikainen, monialainen yhteistyö on tärkeää (esim. koti, koulu, opiskeluhuoltopalvelut).



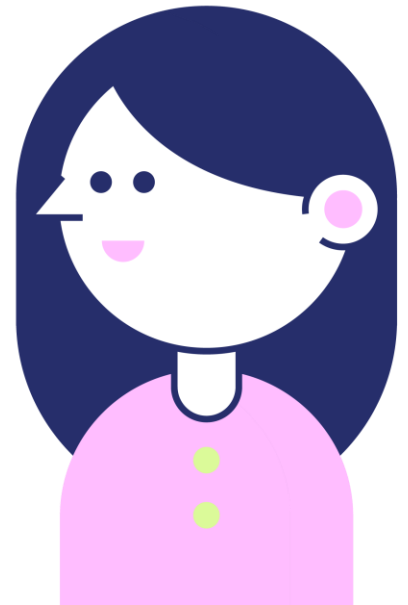
# Poissaoloihin puuttuminen

- Konsultaation tärkeys – älä jää yksin huolen kanssa! Monialaisen yhteistyön tärkeys
- Oppilaan tilanteen kokonaisvaltainen kartoittaminen – esim. keskustellen, monialainen asiantuntijaryhmä, erilaiset lomakkeistot, käyttäytymisen havainnointi, lääketieteelliset tutkimukset, verkoston tiedot
- Kokonaistilanteen jäsentäminen - Ylläpitävät tekijät, keskeiset ongelmat, vahvuudet ja mikä toimii
- Suunnitelman tekeminen – mm. tavoitteet, vastuuhenkilöt/roolit; pienet, saavutettavat tavoitteet, säännöllinen aktiivinen seuranta, toivon ylläpitäminen
- Yhteyden ylläpitäminen oppilaaseen, huoltajiin ja yhteistyötahoihin
- Huomio onnistumisiin
- Kiusaamisen loppuminen on ehto kouluun paluulle!



# Koulunkäyntikyvyn arviointiseula

- Hyvä työväline, kun haluaa jäsentää huolta oppilaan tilanteesta.
- Anonyymi ja sähköinen
- Arvioi eri osa-alueita:
  - Vuorovaikutus
  - Fyysinen ja psyykkinen opiskeluympäristö
  - Elintavat ja elämäntilanne
  - Koulunkäynti
  - Opiskelutaidot
  - Koulunkäynnin tuki ja hyvinvointi
- Linkki arviointiseulaan mm. mallin portaalla 30 h – kohdennetut toimet  
[Koulunkäyntikyvyn arviointiseula \(toimintakykyarvio.fi\)](https://www.toimintakykyarvio.fi)



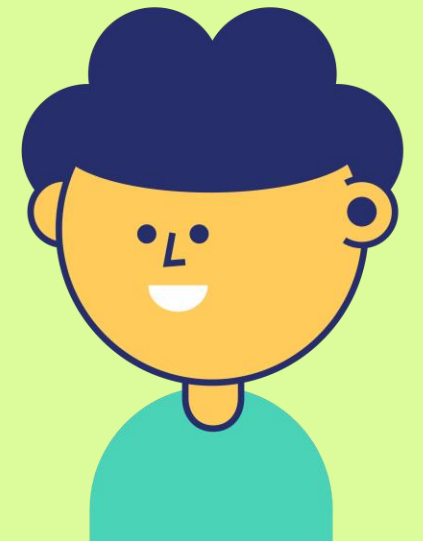
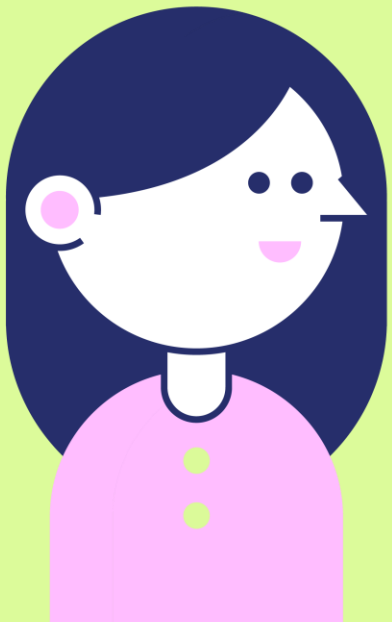


# Koulupoissaolojen oireet ja syyt (Isap)

- Kysely on tarkoitettu 11-18 -vuotiaille lapsille/nuorille
- Sähköinen kysely – laskee automaattisesti oirepisteet ja niiden vaikutuksen poissaoloon.
- Kartoitusta voi käyttää jo siinä vaiheessa, kun huoli lisääntyneistä poissaoloista herää.
- Vaikka lomakkeen käyttöä ei ole rajoitettu tietyn ammattiryhmän käyttöön, kannattaa kunnassa/koulussa sopia yhteisesti, missä vaiheessa ISAP-kartoitusta käytetään ja kenen työkaluksi se parhaiten sopii. Suositus on, että näitä kartoituslomakkeita käyttävät opiskeluhuoltopalveluiden tai sote -alan ammattilaiset.
- Kartoitus koostuu lomakkeen ensimmäisen sivun yleisistä kysymyksistä (eivät vaikuta oirepisteisiin) sekä 48 väittämästä.
  - Jokaisen väittämän kohdalla oppilas merkitsee ensin, kuinka hyvin väittämä sopii häneen ja toiseksi, miten paljon ko. asia vaikuttaa koulusta poissaoloon. Kartoitus ryhmittelee poissaolojen taustalla olevat syytekijät kolmeentoista luokkaan.
- Oma kysely on myös huoltajille
- Oppilaiden kysely (mallissa portaalta 50 h – kohdennetut toimet): [ISAP\\_kysely.pdf \(koulukunnossa.fi\)](https://www.koulukunnossa.fi/ISAP_kysely.pdf)
- Huoltajien kysely (mallissa portaalla 50 h – kohdennetut toimet): [ISAP-Vanhemmat.pdf \(koulupoissaolo.fi\)](https://www.koulupoissaolo.fi/ISAP-Vanhemmat.pdf)



# Poissaolojen seuranta



# Poissaolojen seuraaminen ja niistä ilmoittaminen (OPS, luku 5)

- Opetuksen järjestäjä seuraa poissaoloja suunnitelmallisesti hyödyntäen koulutason tietoja. Opetuksen järjestäjä päättää poissaoloihin puuttumisen toimintamallissaan kenen tehtävänä ja miten on seurata koulun tasolla oppilaiden poissaoloja suunnitelmallisesti koulu-, luokka- ja yksilötasolla.
- On tärkeää, että poissaoloihin reagoidaan varhain poissaolon syystä riippumatta. Poissaolosta ilmoitetaan huoltajalle tai muulle oppilaan lailliselle edustajalle mahdollisimman pian. Poissaolojen lisääntyessä tai pitkittyessä tulee olla viipymättä yhteydessä opiskeluhoitopalveluiden ammattilaisiin. Poissaolojen kohdennetusta seurannasta sovitaan yksilöllisesti.

*Miten poissaoloja seurataan suunnitelmallisesti niin, että niistä kerätty tieto on käytettävissä poissaolojen ehkäisemiseen ja varhaiseen puuttumiseen lukuvuoden aikana?*

Poissaololuokitus	Luokituksen selitys
<b>Terveydellisiin syihin liittyvä poissaolo</b>	Oppilas on fyysisesti poissa koulusta (sairaana, fyysiseen ja/tai psyykkiseen terveydenhoitoon liittyvä tapahtuma / vastaanottokäynti esim. hammaslääkäri, terapia tai leikkaus). Kirjauksen voi tehdä huoltaja tai opettaja huoltajan ilmoituksen perusteella.
<b>Ennalta anottu vapaa</b>	Huoltajan ennalta anoma vapaa, myös yksittäiset oppitunnit ja koulupäivät (lomamatka, harrastukseen liittyvä poissaolo, etävanhemmalla). Opettaja kirjaa poissaolon huoltajan ilmoittaman tiedon/ anomuksen perusteella.
<b>Muu selvitetty poissaolo</b>	Käytetään vain niissä tapauksissa, kun poissaolo ei kuulu mihinkään muuhun kategoriaan (esim. POL36S, omaehtoinen karanteeni, odottamaton perhetilanne). Huoltajan tai opettajan kirjaus.
<b>Luvaton poissaolo, selvitetty</b>	Huoltajan tai opettajan selvittämä luvattomaksi luokiteltu poissaolo (pinnaus tai yli oppitunnin kestävä myöhästyminen).
<b>Selvittämätön poissaolo</b>	Koululla ei tietoa miksi lapsi on poissa. Poissaolo voidaan opettajan tai huoltajan toimesta selvittää ja merkinnän luokkaa muuttaa.
<b>Muu koulutyö, läsnä</b>	Lapsi on fyysisesti koulussa, mutta luvallisesti pois oppitunnilta (opiskeluhuollon palveluissa, oppilaskunnan tehtävissä, opolla tms.). EI TILASTOITU POISSAOLOKSI.
<b>Opiskelu muualla</b>	Oppilas on fyysisesti pois koulusta esim. sairaalakoulussa tai tekee sovitusti lyhennettyä koulupäivää tai -viikkoa (POL 18S). EI TILASTOITU POISSAOLOKSI.
<b>Myöhästyminen</b>	Alle oppitunnin mittainen myöhästyminen kirjataan tuntimerkintänä (minuuttimäärä). EI TILASTOITU POISSAOLOKSI.

## OKM:n suositus poissaolotiedon luokitteluun

Lähde: Yhteisellä koulutiellä, 2023.

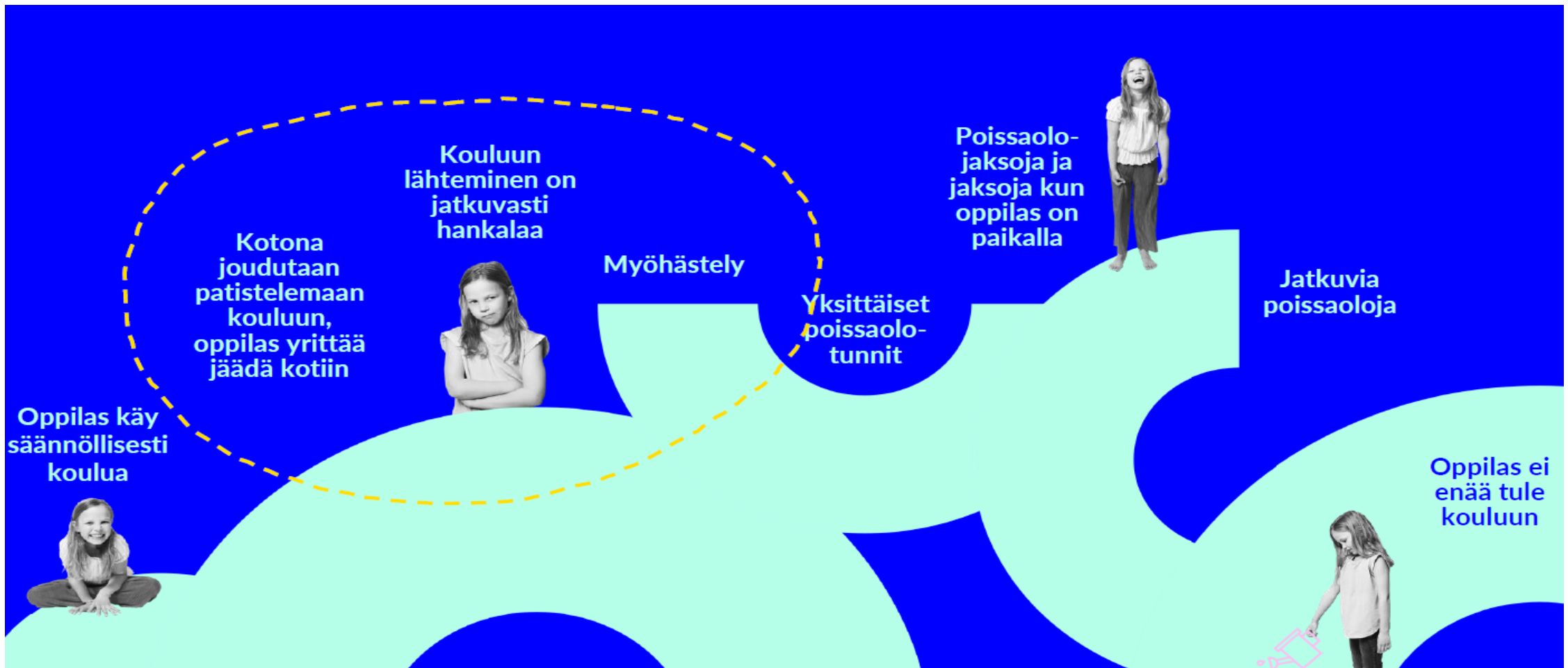
# Poissaolojen suunnitelmallinen seuraaminen

- Opettaja seuraa oppilaiden poissaoloja osana oppilaan hyvinvointia.
- Luvattomiin ja huolta herättäviin poissaoloihin puututaan viipymättä.
- Selvittämättömät poissaolot huomioitava ja ne selvitetään yhteistyössä kodin ja koulun kanssa.
- Automaattinen poissahälytys opettajan seurannan apuvälineenä (esim. 30/50 h, 70/100 h, 100/150 h...).
- Opettaja kuittaa yhteydenoton varhaisen puutumisen lomakkeelle tehtyään yhteisen tilannearvion huoltajan kanssa. Rehtorin koostelomake käytössä.
- Koululäsnäoloa seurataan monialaisena yhteistyönä koulukohtaisissa yhteisöllisen opiskeluhuollon ryhmissä säännöllisesti (koulu, luokka-aste, luokkatasoinen poissaolotieto).
- Koulutasoista poissaolotietoa tarkastellaan säännöllisesti kunnan rehtorikokouksissa. Rehtorikokouksia johtaa sivistysjohdon edustaja (koulutasoinen poissaolotieto).
- Kuntakohtainen ohjausryhmä seuraa osaltaan koulujen poissaoloja säännöllisesti koko kunnan tasolla. Pienin yksikkö, jolla vertailua tehdään mahdollisesti suhteessa toisiin kuntiin, on kuntatasoinen poissaolotieto.

# Tiedolla johtaminen – Miksi?

- Systemaattinen seuranta vähentää poissaoloja
- Turvallisuus
- Riski- ja suojaavien tekijöiden tunnistaminen
- Systemaattinen koulun kehittämistyö
- Resurssien ohjaaminen
- Intervention vaikuttavuuden arviointi
- Henkilöstön sitoutumisen vahvistaminen
- Huoltajien osallistumisen vahvistaminen

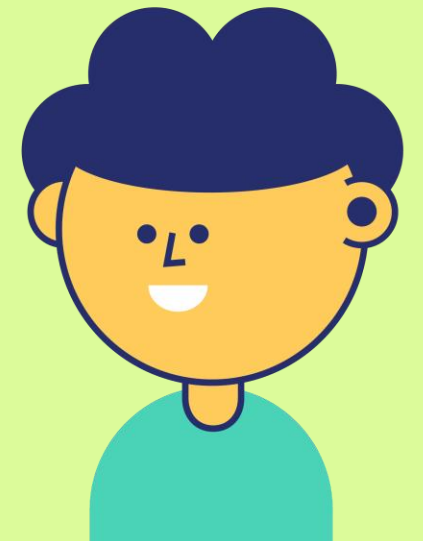
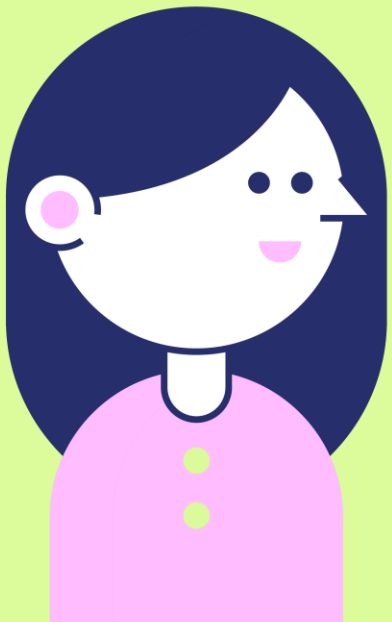
Lähde: Perälä, N-K. 2023. Tiedolla johtaminen lasten ja nuorten hyvinvoinnin tukena -koulutus



## 10% poissaoloa on jo riski ongelmallisille poissaoloille!

Lähde: Perälä, N-K. 2023. Tiedolla johtaminen lasten ja nuorten hyvinvoinnin tukena -koulutus

# Poissaoloilmiö – Mitä poissaolojen taustalla voi olla?





# Huolestuttava poissaolo?

- 25% poissa koulusta viimeisen kahden viikon aikana.
- Suuret vaikeudet kouluun menemisessä kahden viikon aikana.
- 10 päivän poissaolo 10 viikon aikana.



Kaikki poissaolo on poissaoloa opetuksesta!

Lähde: Kearney, C. 2006



# Riskitekijät

## Yksilö

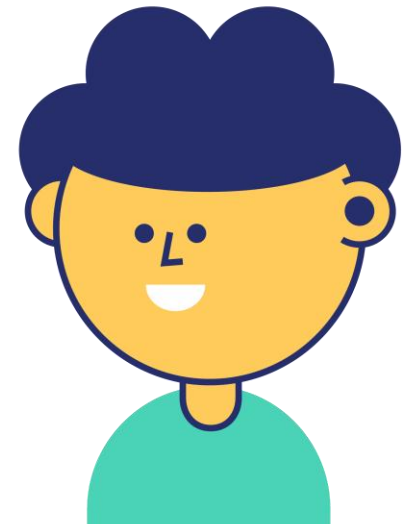
Oppimisvaikeudet  
Ahdistuneisuus  
Mielialaoireet  
Puutteet tunnesäätelyssä  
Taipumus negatiiviseen  
ajatteluun

## Perhe

Vanhempien mielenterveys-  
ja/tai päihdeongelmat  
Ylisuojelevat vanhemmat  
Perhedynamiikan ongelmat  
Sosioekonominen tausta

## Koulu

Oppilas - opettajasuhde  
Yksinäisyys  
Kiusaaminen  
Huono kouluilmapiiri  
Vähäinen koulun ja kodin  
yhteistyö



# Koulukäynnin ongelmia ennakoivia hälytysmerkkejä

Useita luvattomia poissaoloja tai myöhästelyä.

Vaikeus palata kouluun loman tai sairauden jälkeen.

Poissaoloja erityisesti sellaisina päivinä, jolloin on koe, esitelmä tai tietyn aineen oppitunti.

Lisääntyneet käynnit kouluterveydenhoitajan luona.

Lisääntyneet psykosomaattiset oireet mm. päänsärky, vatsakipu.

Jatkuva yhteydenpito kotiin koulupäivän aikana.



# Poissaolo on oire

- Altistavat tekijät
- Kiihdyttävät tekijät
- Ylläpitävät tekijät

Luokittelua:

- Koulukieltäytyminen
- Pinnaus/lintsaus
- Ensisijaisesti huoltajalähtöiset syyt
- Ensisijaisesti koululähtöiset syyt

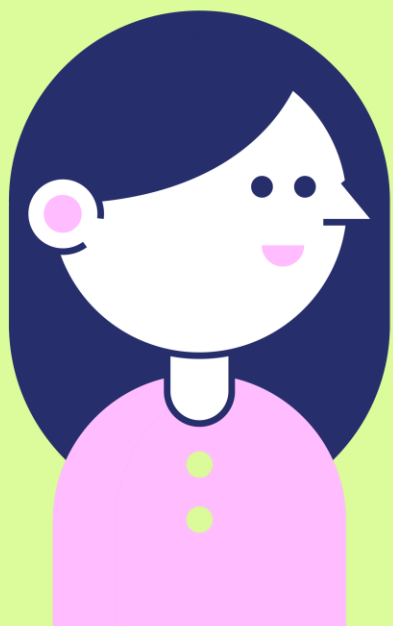


21.11.2023

Kuva: Terese Bast

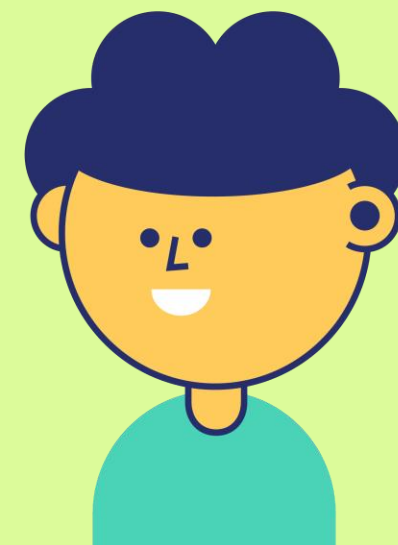
12 |

Lähde: Sergejeff, J. 2023.



## Poissaolojen lisääntyminen prosessina

Lähde: Tuuve loppuraportti (mukailtu Kearney 2018)



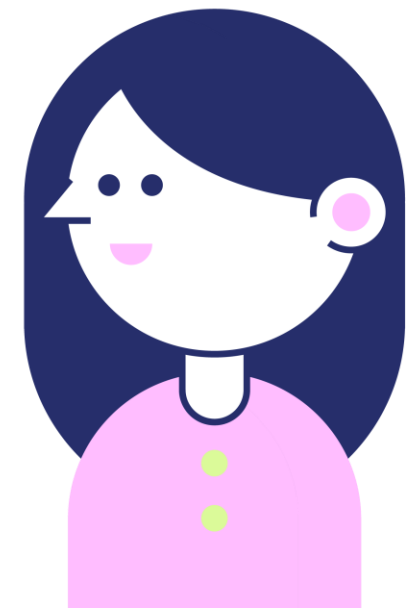
# Miksi kouluun on vaikea mennä?

Tarve välttää kouluun liittyviä kielteisiä tunnetiloja tai tilanteita tai oppilaan yleisesti ahdistunut/masentunut olo

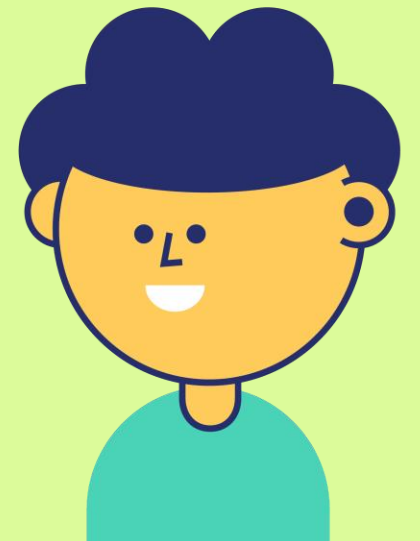
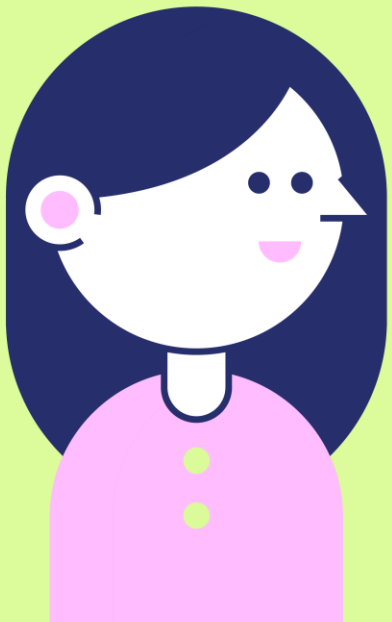
Tarve välttää epämiellyttäviä sosiaalisia- ja/tai arviointitilanteita

Tarve hakea huomiota läheisiltä

Tarve hakea tuntuvasti palkitsevia tilanteita koulun ulkopuolelta



# Materiaaleja



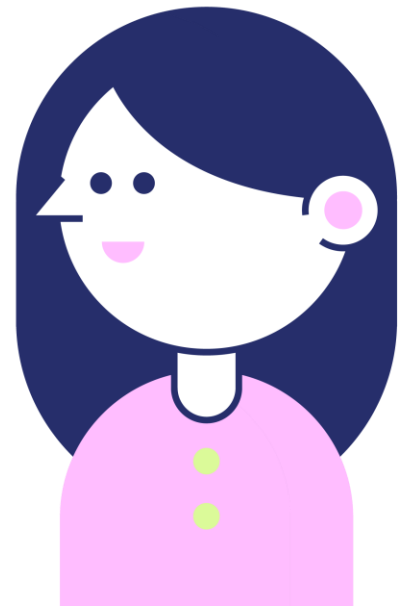
# Sitouttava koulu yhteisö

Yhteisellä koulutiellä – käsikirja: [Yhteisellä koulutiellä : Käsikirja perusopetuksen oppilaiden läsnäolon tukemiseen ja poissaolojen vähentämiseen - Valto \(valtioneuvosto.fi\)](#)

SKY –pedanet: löytyy seudullinen malli sekä tukimateriaali: [Perusopetuksen sitouttava koulu yhteisö \(peda.net\)](#)

Oph: täydennyskoulutukset ja tukimateriaali: <http://www.oph.fi/kouluun-kiinnittyminen>

Karvi: Arvioinnin loppuraportti (suositukset): [Sitouttavan koulu yhteistyön arviointi \(karvi.fi\)](#)





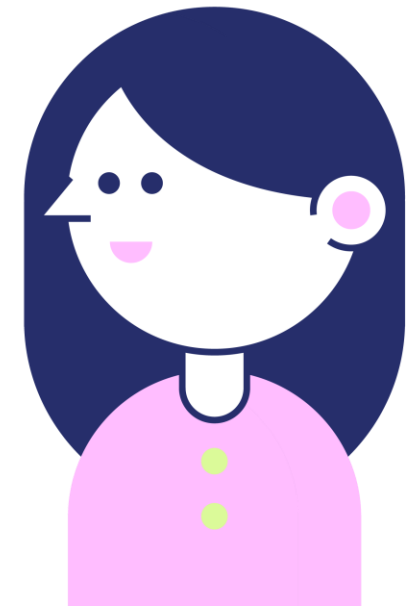
# Kiva, kun tulit! – Pieni opas koululäsnäolon tueksi ja poissaolojen vähentämiseksi



Tämä opas on tarkoitettu perusopetusikäisten lasten ja nuorten parissa työskentelevälle koulun ja opiskeluhuollon henkilöstölle. Oppaassa kerrotaan poissaoloista ilmiönä sekä siitä, miten läsnäoloa ja oppimista tulisi tukea sekä poissaoloihin puuttua.

Tämä on ladattava, maksuton digitaalinen materiaali.

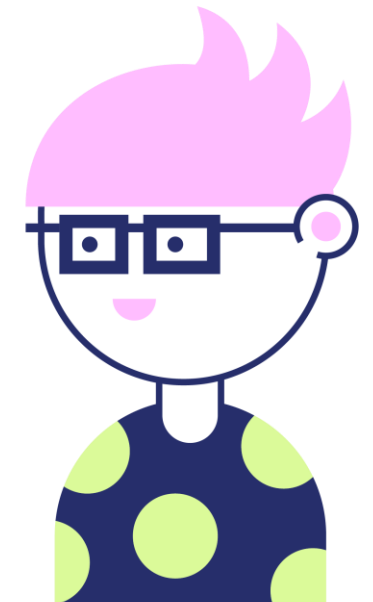
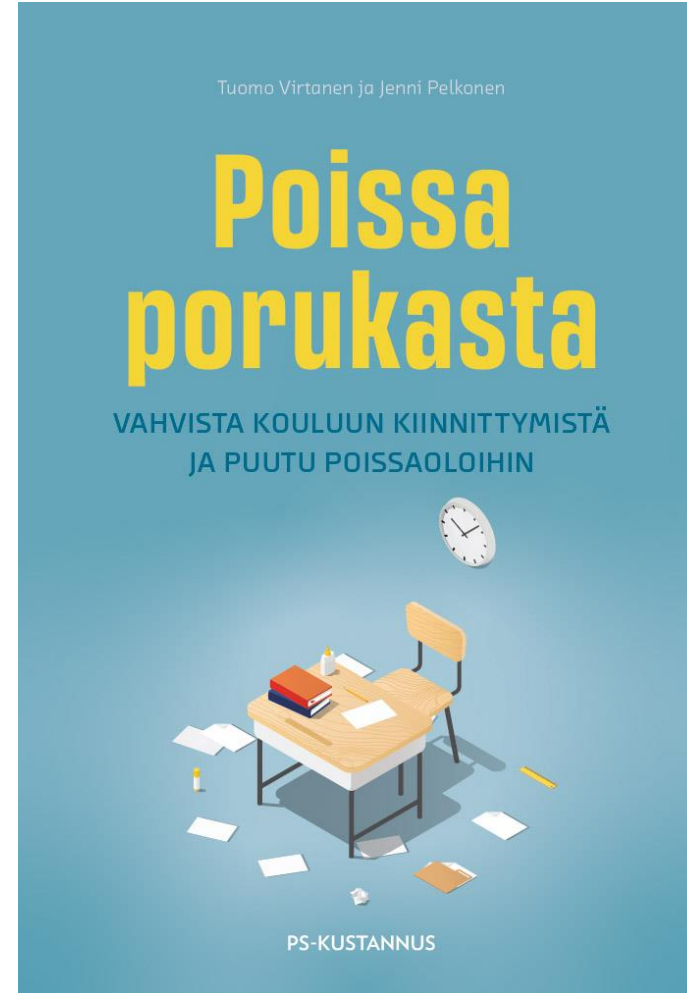
[Kiva, kun tulit! - Pieni opas koululäsnäolon tueksi ja poissaolojen vähentämiseksi – Valteri](#)



# Poissa porukasta – vahvista kouluun kiinnittymistä ja puutu poissaoloihin

Kirjoittajina Tuomo Virtanen ja Jenni Pelkonen

[Poissa porukasta - Tuomo Virtanen - Jenni Pelkonen | PS-kustannus](#)



# Sitouttava kouluyhteisötyö Koululäsnäolon tukeminen Päijät-Hämeessä

Projektikoordinaattori

Heli Pätiälä

[heli.patiala@lahti.fi](mailto:heli.patiala@lahti.fi)

p. 044 482 6888