
Elinkeinostrategia ja toimenpideoh- jelma 2013–2016

Asikkalan kunta



Kehittämislautakunta

Sisällysluettelo

- 1 Johdanto
 - 1.1 Kunnan visio ja strategia
 - 1.2 Asenteena yritysystävällisyys
- 2 Asikkalan nykytilanne – SWOT-analyysi
 - 2.1 Kunnan menestystekijät ja haasteet
 - 2.2 Asikkalan elinkeinotilastoa
 - 2.3 Väestö
- 3 Kehitysnäkymiä ja tavoitteita
- 4 Strategiset painopistealueet
 - 4.1 Lähiruokatuotannon ja – jakelun kehittäminen
 - 4.2 Erityisalojen pienyrittäjyyden kasvattaminen
 - 4.3 Matkailun ja vapaa-ajanasumisen ympärivuotinen edistäminen
- 5 Elinkeinostrategian toimenpideohjelma
- 6 Strategian toteutumisen seuranta
- 7 Strategian tarkistus
 - 7.1 Kunnan yhteistyökumppanit sekä sidosryhmät
- 8 Liitteet

1. Johdanto

Kunnan elinkeinostrategia antaa suunnan pitkäjänteiselle elinkeinotoiminnan kehittämiselle ja luo sille strategiset tavoitteet. Tavoitteellinen elinkeinopolitiikka tukee kunnan kasvua sekä kuntalaisten hyvinvointia ja toimeentuloa.

Asikkalan elinkeinostrategian painopistealueiksi on valittu:

- lähiruokatuotannon ja – jakelun kehittäminen
- erityisalojen pienyrityksyyden kasvattaminen
- matkailun ja vapaa-ajanasumisen ympärivuotinen edistäminen

Elinkeinostrategian ohjausryhmänä on toiminut Asikkalan kunnan elinkeinoryhmä, joka on kehittämislautakunnan asettama kuntapäättäjistä, yrittäjistä ja virkamiehistä koostuva kokoonpano. Tahtotilana on yrittäjien ja kunnan yhteinen alueen elinkeinopolitiikan suunnittelu ja toteutus, johon molemmat osallistuvat ja sitoutuvat. Elinkeinostrategiaa ja toimenpideohjelmia ovat olleet luomassa kehittämislautakunnan puheenjohtaja Tarja Tornio, kehittämisspäällikkö Isa Maunula, kunnanhallituksen puheenjohtaja Kari Kitala, kunnanjohtaja Juri Nieminen, kunnanhallituksen edustaja Hannu Mäkinen, Asikkalan yrittäjäyhdistyksen edustajat Tiina Wangel ja Eero Mattila sekä kehittämislautakunnan jäsenet Hannele Laurila ja Arto Avovaara.

1.1 Kunnan visio ja strategia

Kunnan vision mukaan Asikkala on itsenäinen, kehittyvä ja haluttu asuinkunta, joka hyödyntää sijaintiaan vesistöjen ja maaliikenteen risteyksessä kehittämällä asukkaiden ja matkailijoiden tarvitsemia harrastusmahdollisuuksia ja palveluja. Kunnan työpaikkaomavaraisuus lisääntyy kehittyneen matkailun ja palvelusektorin ansiosta. Asikkala edistää ympäristöystävällisten energiatuotantomuotojen rakentamista ja käyttöä. Kehittämistyössä haetaan aktiivisesti parasta osaamista verkottamalla eri toimijoiden kanssa ja kokeillaan ennakkoluulottomasti uusia luovia ratkaisuja kunnan tavoitteiden toteuttamiseksi.

1.2 Asenteena yritysystävällisyys

Lahden seudun kilpailukyky- ja elinkeinostrategiaan on kirjattu tavoite olla Suomen yritysystävällisin kasvukeskus vuonna 2015. Vuoden 2012 yritysystävällisyyskyselyn mukaan Lahden seutu sijoittui sijalle kolme. Yritysystävällisyys tarkoittaa yrityksille suunnatun palvelutarjonnan asiakaslähtöisyyttä sekä perusteltua ja ennakoitavaa julkista päätöksentekoa esimerkiksi kaavoitus- ja tonttipolitiikassa tai koulutuspolitiikassa. Yritysystävällisyys ilmenee hyvänä ilmapiirinä ja avoimena keskusteluyhteytenä päättäjien ja yritysedustajien kesken. Asikkalan kunnassa on käytössä yritysvaikutusten arviointi päätöksenteossa, jota käyttämällä päästään yritysystävällisempään, avoimeen päätöksentekoon, jossa huomioidaan elinkeinoelämän tarpeet.

Asikkalassa käynnistettiin jo vuonna 2004 yrittäjien ja kunnan kesken Yrittäjäyyskuntaniminen toimintatapa, jossa yrittäjien ja kunnallisten päättäjien välinen keskustelu ja tietojen vaihto on avointa ja säännöllistä. Keskeistä on, että yrittäjiä kuunnellaan kunnan elinkeinopolitiittisissa päätöksissä ja heitä tiedotetaan kunnallisten palvelujen kehittämisen vaihtoehtoista erityisesti silloin, kun on kysymys palvelujen ulkoistamisesta.

2. Asikkalan nykytilanne - SWOT-analyysi

VAHVUUDET (organisaation sisäiset ja hallussa olevat tekijät, joihin organisaation kilpailukyky ja menestyminen perustuvat)	HEIKKOUEDET (Organisaation sisäiset vajavuudet ja puutteet, joita pyritään poistamaan tai korjaamaan)
<ol style="list-style-type: none"> 1. Sijainti (Lahti-pk-seutu-Pietari, Etelä-Päijänne) 2. Teollisuus ja palvelut (kalastusvälineliiketoiminta, metallin- ja puunjalostus) 3. Matkailu (luonto ja vesistöt, paikalliskulttuuri, harrastus-, liikunta- ja majoitustarjonta, yhteistyökumppanit) 4. Maa- ja metsätalous (metsä- ja viljajalostus, lähiruoka, kylät) 5. Vapaa-ajanasukkaat (ostovoima, asukas- ja vaikuttajapotentiaali) 6. Asenne (yrittäjyystietoisuus, taloushenki) 7. Infra (kasvatus- ja koulutuspalvelut, tonttitarjonta, valokuitu) 	<ol style="list-style-type: none"> 1. Imuvoiman puute (heikko teollisuustonttitarjonta, hiljenevät kylät, nauhamainen taajama, poliittinen eripura, kunnan maineen kyseenalaisuus) 2. Matkailu (kesäkauteen keskittyminen, vähäinen kulttuuritarjonta) 3. Tunnusluvut (vanheneva kunnan ikärakenne, alhainen työpaikkaomavaraisuus) 4. Teollisuus (hidas hiipuminen, yrittäjien korkea ikärakenne, yrittäjien yhteistyön puute, pohja- ja pintavesialueiden rajoitukset) 5. Kunnan toiminta (heikko elinkeinopoliittinen rooli, resurssipula, pitkän aikajänteen linjaukset puuttuvat, säästäminen kehittämisen kustannuksella)
MAHDOLLISUUDET (Organisaation ulkopuolisia ja toimintaympäristön tarjoamia tekijöitä, joista voidaan kehittää organisaatiolle mahdollisuuksia)	UHAT (Ympäristöstä tulevat uhkatekijät, joita pyritään kiertämään, välttämään tai poistamaan)
<ol style="list-style-type: none"> 1. Matkailun muuttaminen ympärivuotiseksi (tuotteistaminen, markkinointiyhteistyö, ideointi) 2. Vääksy (taajama-asumisen kehitys, palvelut, nähtävyydet, kehitysnäkymät) 3. Lähiruoka (jalostus, jakelu, yhteismarkkinointi) 4. Vapaa-ajanasukas- ja eläkeläis-potentiaalin hyödyntäminen 5. Verkkoteknologian kehitys (etätyö, valokuitu) 6. Uudet yritysajat (vesitutkimus, erityisalujen pienyrittäjyys) 7. Kuntarakennemuutos 	<ol style="list-style-type: none"> 1. Maakuntaveturin kasvun pysähtyminen 2. Kuntarakennemuutos 3. Rapautuva tiestö ja lähipalvelujen heikentyminen 4. Toimijoiden ja poliittisten vaikuttajien yhteistyökyvyttömyys, näköalattomuus ja kateus 5. Kunnan yritysten kehitys- ja muutoshitaus (sukupolvenvaihdokset, kasvuhitaus) 6. Pitkäaikaistyöttömien ja syrjäytyneiden nuorten määrän lisääntyminen

2.1 Kunnan menestystekijät ja haasteet

Asikkalan vahvuudet liittyvät jääkauden muovaamien harjumaisemien ja puhtaiden, kalarikkaiden vesistöjen hallitsemaan luontoon, arvokkaaseen kulttuuriperinteeseen ja käden-taitoihin, tunnistettaviin paikallisiin tapahtumiin, merkittäviin kulttuurinähtävyyksiin sekä matkailuun. Ne vaikuttavat yritystoimintaan ja asukkaiden elämänlaatuun olennaisesti hyvän logistisen sijainnin ohella.

Matkailun vahvuuksia ovat juotavan hyvä Etelä-Päijänne ja maaseutu elävine kylineen ja lähiruokaa tuottavine suoramyyntitiloineen. Asikkalalla on erottavia etuja, jotka puuttuvat monilta ympäröiviltä kunnilta: Suomen liikennöidyin vapaa-ajan sisävesikanava sekä toinen historiallisesti merkittävä kanava, Etelä-Suomelle raikasta vettä välittävä Asikkalan selältä lähtevä Päijänne-tunneli, oma lentokenttä ja lukion ilmailulinja sekä aluetta tunnetuksi tehneet laulut. Haasteina on talvikauden matkailumarkkinointi ja tuotteistaminen vaihtelevien lumi- ja jääolosuhteiden takia sekä mahdollisuuksiin nähden vähäinen yhteistyö matkailualan yrittäjien kesken. Myös kulttuurimaisemat kylissä voivat umpeutua aktiivisten kyläyhdistysten hiipussa tai avustusten kaventuessa.

Asikkalasta löytyy pistemäisiä vahvoja matkailun kehittämisen solmukohtia ja uusia alueita on kehittymässä. Vanhaan Vääksyyn on syntynyt merkittävä yrityskeskittymä sisustusliikkeineen ja myymälöineen, joka palvelee matkailijoita, vapaa-ajanasukkaita ja vakituksia asukkaita. Kansallispuisto ja alueen tunnetut matkailualan yritykset lisäävät matkailun kehityspotentiaalia, kunhan oman alueen arvot tunnistetaan ja niitä osataan hyödyntää. Matkailijoissa ulkomaita myöten on ryhmiä, jotka ovat erityisen kiinnostuneita luonnosta, joka tarjoaa elämyksiä, hiljaisuutta ja aktiviteetteja. Isojen matkailukeskusten sijaan he haluavat tutustua paikalliseen elämään ja ruoka- ja tapahtumakulttuuriin.

Kunnassa asumista luonnehtivat luonnonläheisyys, turvallinen asuinympäristö, asumisen väljyys, vesistön läheisyys ja peruspalvelujen saavutettavuus. Kunta on kaavoittanut tontteja viihtyisiltä omakotialueilta, joissa hinta-laatusuhde on maakunnan mittakaavassa hyvin kohdallaan. Haasteena on asuinmuotojen monipuolistaminen vastaamaan kasvavan senioriväestön ja liikkuvan työväestön tarpeita.

Asikkala liittyi Hiilineutraalit kunnat (HINKU) –hankkeeseen 2013, jonka tavoitteena on vähentää kunnan ilmastopäästöjä energiatehokkuutta parantamalla ja uusiutuvaa energiaa hyödyntämällä. Kunta sitoutuu 80 % päästövähennykseen vuoteen 2030 mennessä vuoden 2007 tasosta. Riittäväällä vuokra-asuntokannan turvaamisella myös työntekijöiden pendelöinnin määrää voitaisiin alentaa.

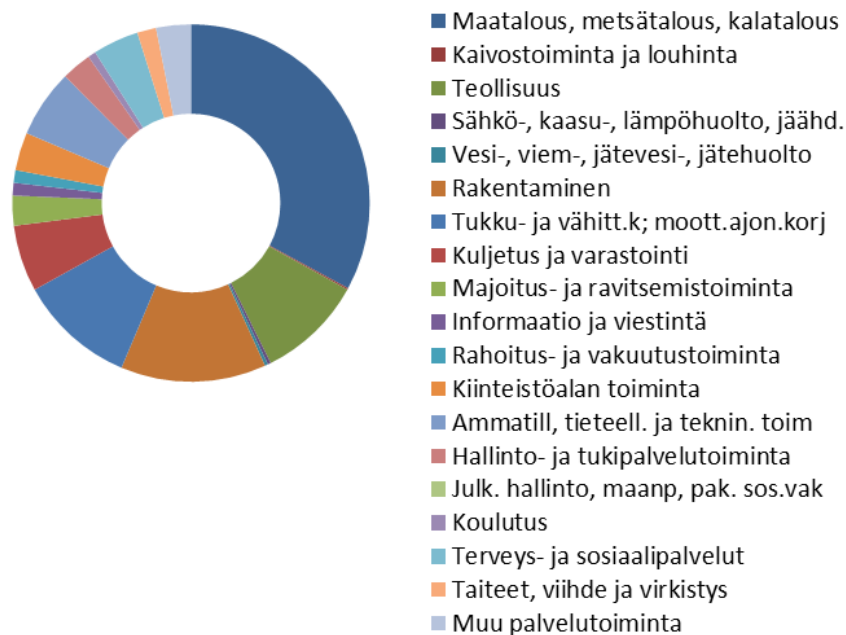
Asikkalan pinta-alasta 11,6 % on arvokasta pohjavesialuetta. Tämä vaikuttaa merkittävästi alueella harjoitettavaan liiketoimintaan ja etenkin teollisuustonttien kaavoitusmahdollisuuksiin. Asikkalaan soveltuukin monimuotoinen erityisalojen yrittäjäyys, mikä ei vaaranna pohjavesialueita.

Seudullisia yrityspalveluita on tarjolla, mutta niiden hyödyntäminen jää pitkälti yritysten oman aktiivisuuden varaan. Yritykset olisi saatava mukaan elinkeinopoliittisten tavoitteiden määrittelyyn ja toteuttamiseen. Yritysten ottaminen mukaan suunnitteluun lisää päätösten tasapuolisuutta ja parantaa vuoropuhelua kunnan ja yritysten välillä, jolloin myös elinkeinoelämän tarpeet olisivat helpommin tunnistettavissa ja kohdistettavissa tarvittaviksi tukipalveluiksi. Tulisi myös pohtia, millä keinoilla kunnan elinkeinopoliittista roolia voisi vahvistaa. Vaikka Asikkala ei ole mukana elinkeinoyhtiössä, olisi yritysten kannalta tärkeä tehdä yhteisiä kehittämissponnistuksia. Lähikuntien kanssa yhteistyötä potentiaalisilla alueilla (matkailu, vapaa-aika, lähiruoka) on jatkettava ja syvennettävä.

2.2 Asikkalan elinkeinotilastoa

Vuonna 2011 Asikkalassa toimi 699 yritystä, joista 230 maa-, metsä- ja kalatalouden aloilla, 92 rakennusalailla ja 74 tukku- ja vähittäiskaupan piirissä. Näiden lisäksi teollisuus, kuljetus ja varastointi sekä ammatillinen, tieteellinen ja tekninen toiminta olivat hyvin edustettuina. Yhteisöverotuloja kunnalle kertyi 1 450 000 euroa vuonna 2012.

Asikkalan elinkeinorakenne 2011

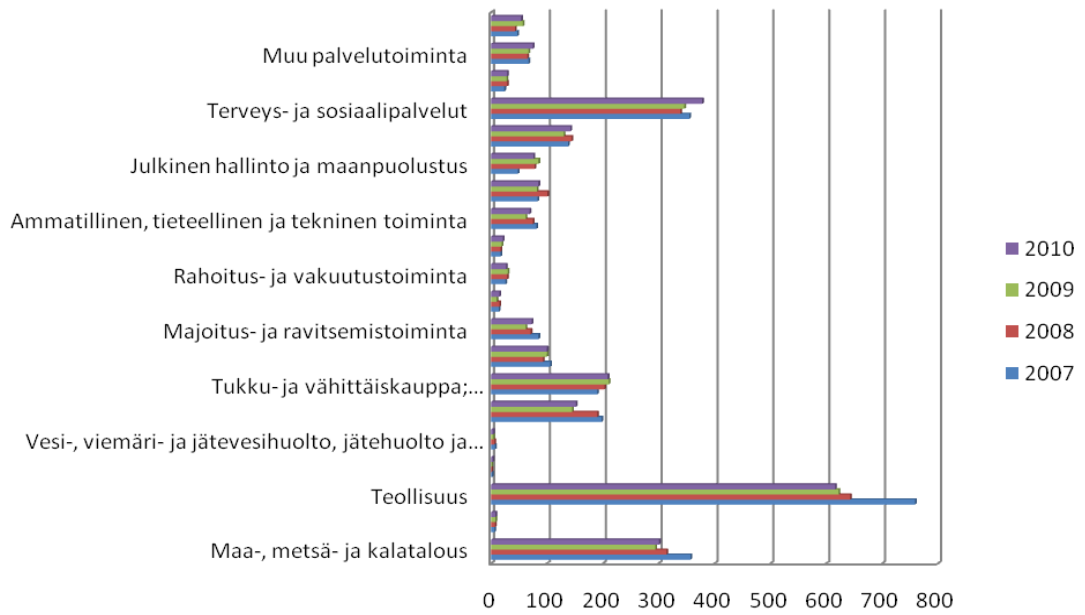


Kuva 1

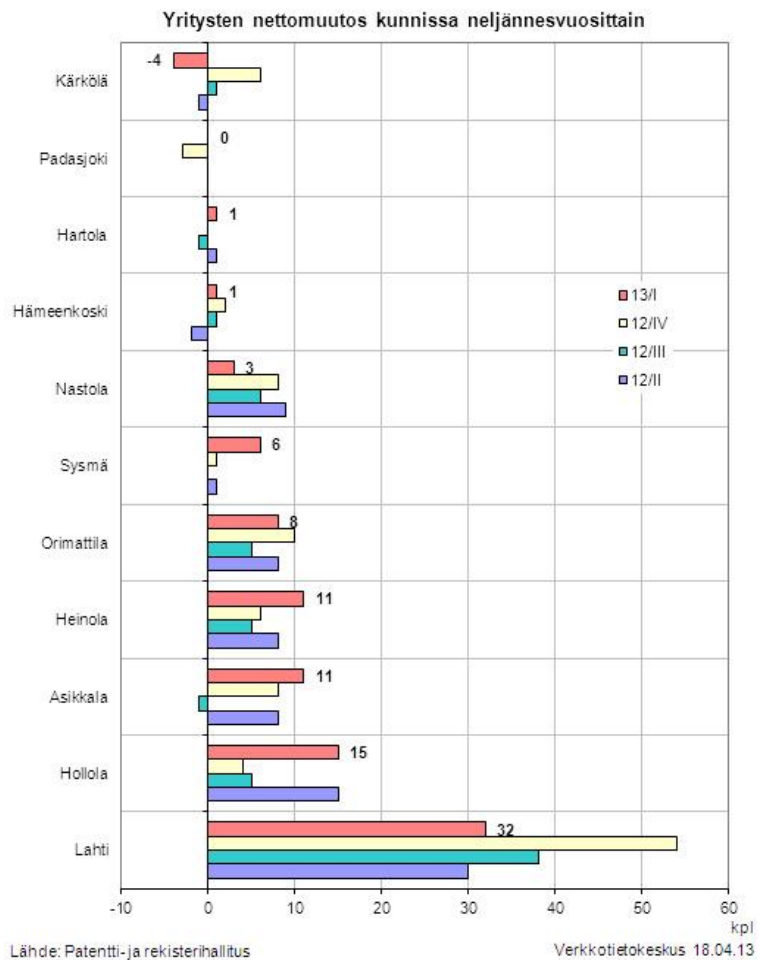
Työpaikkaomavaraisuus ilmaisee alueella työssäkäyvien ja alueella asuvan työllisen työvoiman määrän välisen suhteen. Asikkalan työpaikkaomavaraisuus on pysytellyt vuodesta 2007 lähtien hieman yli 70%:ssa. Asikkalassa omassa asuinkunnassaan työssäkäyvien osuus työllisestä työvoimasta on n. 52%.

	2007	2008	2009	2010
Asikkala	73,6	71	71,6	72,7
Hartola	102,1	100,5	102	104,9
Heinola	98,2	99,5	98,4	95,7
Hollola	70,9	68,9	67,2	67
Hämeenkoski	57,4	54,6	59,8	61,3
Kärkölä	99,8	94,5	89,9	86,7
Lahti	110,3	110,8	111,8	111,2
Nastola	88,7	85,8	86,2	86,7
Orimattila	74,9	73,4	71,9	70,8
Padasjoki	77,4	75,2	77,9	80,1
Sysmä	86	84,5	88,6	85,1

Asikkalassa työssäkäyvät toimialoittain



Kuva 2



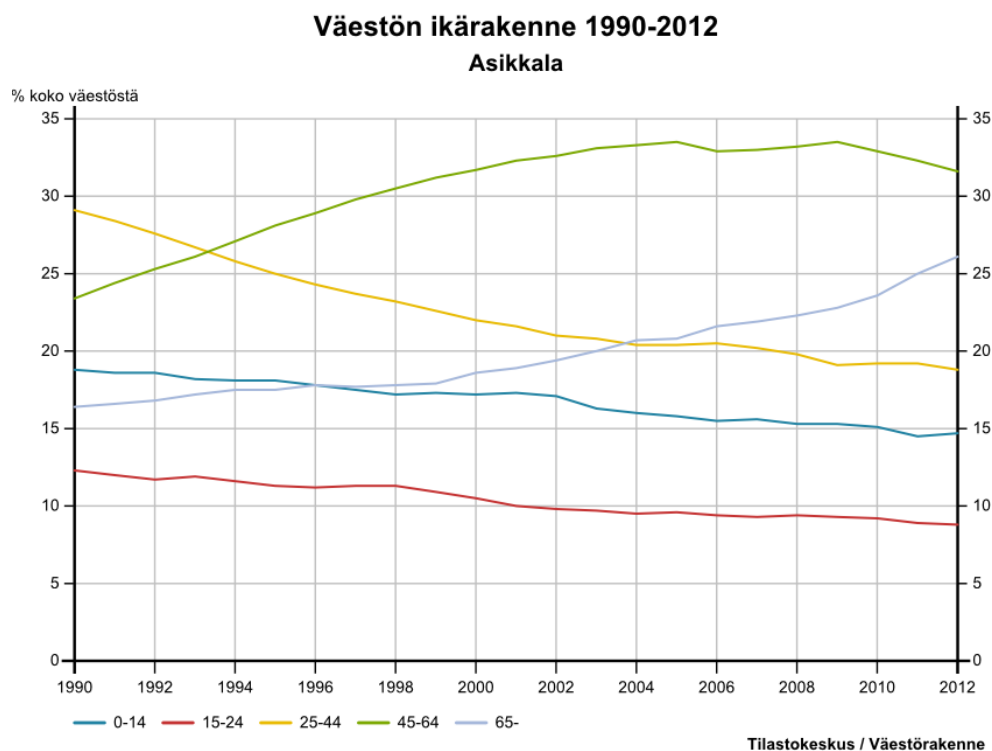
Kuva 3

Uusyrityskeskusten tilastojen mukaan Asikkalaan on perustettu vuodesta 2008 lähtien 131 yritystä. Yli 85 % Asikkalassa toimivista yrityksistä on ns. mikroyrityksiä, joissa työkentelee yhdestä neljään työntekijää, mikä korreloi valtakunnallisesti Suomessa toimivien mikroyrityksien määrään (93%) (lähde: Tilastokeskus 2011). Yritysten sijoittumisperusteet Asikkalan kuntaan varioivat voimakkaasti eikä yhtä nimittäjää löydy, mutta toimivat logistiset yhteydet ovat merkittävä tekijä kuntaan houkuttelevien sijoittumisperusteiden joukossa.

Kuva 3 kuvaa yritysten nettomuutosta Päijät-Hämeessä kunnittain. Yritysten nettomuutos tarkoittaa perustettujen ja lakanneiden yritysten erotusta, jolloin se ei kuvaa yritysten kokonaismäärää vaan muutoksen suuruutta.

2.3. Väestö

Merkittävin väestörakenteen muutos Suomessa ja koko Euroopassa on väestörakenteen vanheneminen. Eläkeikäisten osuus väestöstä kasvaa voimakkaasti samalla kun työikäinen väestö vähenee. Lasten ja nuorten osuudet pienenevät eikä syntyvyudessa ole odotettavissa suurta muutosta.



Päijät-Hämeen kunnista muuttoliike oli vuonna 2012 positiivista Asikkalassa, Lahdessa, Nastolassa ja Padasjoella. Muissa Päijät-Hämeen kunnissa muuttoliike oli negatiivista. Asikkalassa ja Lahdessa maassamuutto oli positiivista, mutta muissa Päijät-Hämeen kunnissa negatiivista eli ne menettivät asukkaita muille kunnille. Vuoden 2013 maaliskuun loppuun mennessä Asikkalassa, Lahdessa ja Sysmässä muuttoliike oli positiivista. Asikkalassa kuntien välinen muuttoliike on positiivisen puolella, mutta alhainen syntyvyys ei korvaa väestöpoistumaa. Väestöennusteen mukaan Asikkalan väkiluvun ennustetaan kasvavan maltillisesti muutamalla sadalla vuoteen 2040 mennessä.

3. Kehitysnäkymiä ja tavoitteita

Elinkeinostrategian vision mukaan Asikkala on yritys- ja asukasvetovoimainen kunta, joka houkuttelee palvelutarjonnallaan ja hyvällä kasvuympäristöllään niin yrityksiä kuin työikäistä väestöä ja aktiivisia senioreita. Kuntaan sijoittuu uusia yrityksiä hyvien logististen yhteyksien ja liiketoimintatonttien houkuttelemana ja kunnan työpaikkaomavaraisuus kasvaa. Yksityiset palvelut kehittyvät julkisten palveluiden tueksi ja erityisalojen osaajat löytävät tiensä Asikkalaan monipuolistaen toimialarakennetta. Hedelmällinen yhteistyö muiden yrityspalveluita tarjoavien toimijoiden kanssa poikii kuntaan yrityshankkeita.

Eri toimialojen yritysten kehittämismahdollisuudet helpottuvat väestön, yritysmäärän ja verkostomaisen toiminnan niitä tukiessa. Maa- ja metsätaloutta luonnehtii alkutuotannon jalostusasteen nousu ja lähiruoan käytön lisääntyminen.

Asikkalaan kohdistuva matkailijamäärä kasvaa ja jatkuu syys-talvikaudelle uusien matkailutuotteiden ja – tapahtumien sekä lähiruokapalveluiden myötä. Ympäröivä luonto metsineen ja vesistöineen sekä alueen harrastusvaihtoehdot tarjoavat lukuisia virkistätymismahdollisuuksia ja houkuttelevat myös vapaa-ajanasukkaita hakemaan vaihtoehtoja kunnan hinta-laatusuhteeltaan erinomaisesta tonttitarjonnasta.

Tavoitteita tukee kunnan panostaminen taajama-alueen toimivuuden ja viihtyisyyden parantamiseen sekä positiivisen kuntaimagon rakentamiseen suunnitelmallisen viestinnän ja tiedottamisen keinoin. Kunnan eri toimialat toteuttavat yritysystävällistä päätöksentekoa ja kuulevat yrittäjien tarpeita, mikä helpottaa kunnassa tapahtuvaa yritystoimintaa

4. Strategiset painopistealueet

Elinkeino toiminnan strategisiksi painopistealueiksi on valittu:

1. Lähiruokatuotannon ja – jakelun kehittäminen
2. Erityisalojen pienyrittäjyyden kasvattaminen
3. Matkailun ja vapaa-ajanasumisen ympärivuotinen edistäminen

4.1 Lähiruokatuotannon ja – jakelun kehittäminen

Lähiruoan kysyntä on kasvanut ja kuluttajat ovat yhä valveutuneempia. Nykykuluttaja osaa arvostaa lähellä tuotettua, puhdasta ruokaa. Lähituottajien tuotteiden määrä on lisääntynyt jonkin verran kauppojen hyllyillä ja paikallisuus näkyy muun muassa kivijalkakauppojen ja ruokapiirien uutena tulemisena. Maaseutumaisuus, kylät ja positiiviset mielleyhtymät lähiruoasta ovat helposti yhdistettävissä kuntaan. Näitä asioita tulee hyödyntää kuntamarkkinoinnissa ja maaseudun kehittämisessä, puhutaan sitten kylien kanssa tehtävästä yhteistyöstä tai ponnisteluista maaseudun elinkeinoja koskien. Asikkalan tuottajat luovat osaltaan kunnan maatalouden näytekkunan.

Nykyinen tukku- ja vähittäiskauppa perustuu pitkälti tehokkuusajatteluun; keskittämiseen ja vahvaan logistiikkaan. Mikä on lähiruoan rooli elintarvikeketjussa ja miten sen asemaa voisi vahvistaa? Paikallisella raaka-ainetuotannolla ja elintarviketeollisuudella on alueen työllisyyttä edistävä vaikutus. Paikalliset valmistajat rikastuttavat kuluttajalle tarjolla olevaa tuotevalikoimaa, joka on arvo kaupalle jo sinänsä.

Kunnassa on mietittävä miten lähiruoan käyttöä voitaisiin edistää, mitä väyliä pitkin se löytäisi tiensä ammattikeittiöihin ja kuluttajien lautasille sekä miten sen jatkojalostusta voitaisiin toteuttaa paikallisesti.

4.2 Erityisalojen pienyrittäjyyden kasvattaminen

Teollisuudessa työskentelevien määrä on laskenut Päijät-Hämeessä 1990-luvun alusta lähtien. Palvelualoilla maa- ja vesirakentaminen tulee Etlan ennusteen mukaan lisäämään työllisten määrää. Myös liike-elämää palvelevan toiminnan, kiinteistötoiminnan ja talonrakentamisen uskotaan työllistävän tulevaisuudessa.

Asikkalan kaltaisen pienen kunnan mahdollisuudet piilevät erityisalojen pienyrittäjyydessä, mikä ei vaadi uusia isoja teollisuustontteja eikä ole niin paikkasidonnaista, vaan hyödyntää kunnan erinomaista logistista sijaintia kahdensadan kilometrin säteellä valtaväestöstä ja alueelle sijoittuneiden vapaa-ajanasukkaiden ostopotentiaalia vakituisten asukkaiden lisäksi.

4.3 Matkailun ja vapaa-ajanasumisen ympärivuotinen edistäminen

Asikkala on matkailullisesti merkittävää aluetta Päijät-Hämeessä, jonka kasvupotentiaali on vielä pitkälti hyödyntämättä. Seudullinen ja paikallinen yhteistyö on tärkeää, mutta kunnassa on yhdessä yrittäjien kanssa ryhdyttävä yhteistoimiin, jotta matkailun ja vapaa-ajanasumisen potentiaali saadaan hyödynnettyä ympärivuotisesti ja matkailutarjonta tuoteistettua.

Vanhan Vääksyn alue tunnelmallisine liikkeineen on jo matkailijoiden löytämä helmi ja hyvässä kehityssuunnassa. Kanavan seutu odottaa vielä tehokkaampaa valjastamistaan matkailu-, yritys ja virkistyskäyttöön sekä uusi Pasolanharjun alue, johon on suunnitteilla uusi liiketoiminnan keskittymä.

Kunnassa on hyviä yrittäjiä ja yhdistyksiä, joilla on intoa puhaltaa yhteiseen hiileen matkailun kehittämiseksi kunnassa. Matkailun kasvattaminen kunnassa vaikuttaa suuresti muihinkin toimialoihin kuin suoraan ravintola-, majoitus- tai elämysmatkailualojen toimijoihin.

5. Elinkeinostrategian toimenpideohjelma

KORI 1: kunta toimii edistävänä kumppanina / yrittäjävetoiset hankkeet

Kehittämiskohde	Toimenpide	Ajoitus	Vastuunjako ja resurssit	Mittari/seuranta
Lähiruokatuotannon ja – jakelun kehittäminen	<ul style="list-style-type: none"> ▪ Lähiruokatuottajien osuuskunnan perustaminen ▪ tuoretori- ja lähiruokayritystoiminnan mahdollisuudesta tiedottaminen ja tuoretoritoiminnan käynnistäminen ▪ Lähiruokatuottajien yhteismarkkinointi ▪ Ravintolatoiminnan monipuolistaminen ▪ verkostoitumis- ja koulutustilaisuudet yhteistyökumppaneiden kanssa ▪ Harjoittelu-, oppisopimus- ja kesätyöpaikoista tiedottaminen ▪ vapaista yritystiloista tiedottaminen ja hankintakilpailutusten linkittäminen 	2015 – 2014 –	<ul style="list-style-type: none"> ▪ yrittäjät ▪ kunta ▪ kunta ja yrittäjät ▪ kunta 	<ul style="list-style-type: none"> ▪ uusi yritystoiminta ▪ verkostoitumis- ja koulutustilaisuudet ▪ yhteismarkkinointimateriaalit ▪ ulosvuokratut neliöt ▪ ajantasainen internettiedotus
Erityisalojen pienyrittäjyyden kasvattaminen	<ul style="list-style-type: none"> ▪ Päijännetalon valjastaminen yrityskäyttöön ▪ vapaista yritystiloista ja kunnan hankintasuunnitelmista tiedotus sekä yrityspörssin, Oivan ja Lahden hankintarenkaan kilpailutusten linkitys ▪ Tuettu koulutuskanava yrittäjille ▪ Ympäristöystävällisen energiantuotannon ja energiatehokkuuden edistäminen ▪ Harjoittelu-, oppisopimus- ja kesätyöpaikoista tiedottaminen ▪ Yrittäjiä ja työntekijöitä houkuttelevan asuntokannan monipuolistaminen: työsuhde- ja asumisoikeusasuntojen sekä avaimet käteen – omakotitalojen tarjoaminen ja rakentaminen 	2014 – 2015 –	<ul style="list-style-type: none"> ▪ kunta ja yrittäjät ▪ kunta ▪ Koulutuskeskus Salpaus ▪ HINKU-hanke ▪ kunta ja koulutuskeskus Salpaus ▪ Asikkala-talot Oy, kunta, talotehtaat, rakennusalan yrittäjät 	<ul style="list-style-type: none"> ▪ ulosvuokratut neliöt ▪ HINKU-raportti ▪ harjoittelijoiden määrä ▪ uudet neliöt
Matkailun ja vapaa-ajan asumisen ympäristöedistämisen	<ul style="list-style-type: none"> ▪ Matkailualan ja matkailun oheistoiminnan monipuolistaminen (mm. kylpyläliiketoiminta, vesiliikennematkailu) ▪ Kaupan ja palveluyritysten määrän lisääminen 	2014 -	<ul style="list-style-type: none"> ▪ yrittäjät ja kunta ▪ veneilyseurat 	<ul style="list-style-type: none"> ▪ uusi yritystoiminta

KORI 2: Hankerahoituksella toteutettavat toimenpiteet, joissa kunnalla pieni maksuosuus suhteessa kokonaiskustannuksiin

Kehittämiskohde	Toimenpide	Ajoitus	Vastuunjako ja resurssit	Mittari/seuranta
Lähiruokatuotannon ja – jakelun kehittäminen	<ul style="list-style-type: none"> Kalastusalan yrittäjien houkutteleminen kuntaan metsätalouden ja sen liitännäiselinkeinojen kehittäminen: Bioenergian tuotanto ja jakelu paikallisesti Elinvoimaa metsistä – neuvontahanke 	2015 2012-2014	<ul style="list-style-type: none"> kuntaosuus Kala-Leaderissa Paikalliset yrittäjät Suomen metsäkeskus, Metsänhoitoyhdistys, Ladec 	<ul style="list-style-type: none"> kalastusalan yrittäjät hankeraportti
Erityisalojen pienyrittäjyyden kasvattaminen	<ul style="list-style-type: none"> Käsityöpajatoiminnan edistäminen kanavan alueella tiedottaminen vapaista yritystiloista Aktiivinen yrityseshaku; tiedottaminen yritysmahdollisuuksista kunnassa; studio- ja asiantuntijayritykset toimitilapörssin perustaminen Kylien, järjestöjen ja yhdistysten aktiivisuuden edistäminen 		<ul style="list-style-type: none"> hankkeet kuntarahoitusosuudella 	<ul style="list-style-type: none"> Yrityskäyttöön vuokratut toimitilat ja rakennetut neliöt yritysyhteydenotot
Matkailun ja vapaa-ajan asumisen ympärivuotinen edistäminen	<ul style="list-style-type: none"> Matkailun tuotteistaminen yhteistyökumppaneiden kanssa Oheispalveluiden lisääminen; Päijänteen talviaktiviteetit Kunnan matkailuneuvonnan muuttaminen yrittäjävetoiseksi ja ympärivuotiseksi 		<ul style="list-style-type: none"> yrittäjät, JHEP, Lahti Region, kunta 	<ul style="list-style-type: none"> uudet matkailu- ja oheispalvelutuotteet yrittäjävetoinen matkailuneuvonta ja asiakastytyväisyyssmittaus

KORI 3: Kunta tekee rahallisesti maltillisella panostuksella toimenpiteitä

Kehittämiskohde	Toimenpide	Ajoitus	Vastuunjako ja resurssit	Mittari/seuranta
Matkailun ja vapaa-ajan asumisen ympärivuotinen edistäminen	<ul style="list-style-type: none"> veneilyn ja ilmailun taloudellisen merkityksen kartoittaminen Uudet opasteet/opasteiden kohentaminen Matkailuesitteen ja palvelukartan toteuttaminen Karavaanarialueen perustaminen 	2015 - 2014 - 2014 - 2015 -	<ul style="list-style-type: none"> Lentokenttäseätiö, kunta/harjoittelijatyö Yrittäjät, kunta ja ELY-keskus kunta ja yrittäjät kunta ja yrittäjä 	<ul style="list-style-type: none"> veneily- ja ilmailuyritysten ja työpaikkojen ja määrä esitteet käyttöaste
Lähiruokatuotannon ja – jakelun kehittäminen	<ul style="list-style-type: none"> Lähiruokan käytön lisääminen kunnan toiminnassa 	2014 -	<ul style="list-style-type: none"> kunta 	<ul style="list-style-type: none"> lähiruokavolyymi
Erityisalojen pienyrittäjyyden kasvattaminen	<ul style="list-style-type: none"> Teollisuus- ja liiketoimintatonttien kaavoittaminen sekä olemassa olevien alueiden tiivistäminen Välttämätön joukkoliikenne ostetaan tarvittaessa markkinaehtoisesti yhteinen paikallinen elinkeinoneuvonta Lentokonehallien siirtäminen yrityskäyttöön 	2015 - 2016 - 2014 - 2014 -	<ul style="list-style-type: none"> kunta kunta kunnat, Päijät-Hämeen liitto, Päijänne-Leader Senaattikiinteistöt 	<ul style="list-style-type: none"> tonttien määrä työmatka- ja kouluvuorojen määrä kontaktimäärä, käyttäytyvyys uusien yritysten määrä

KORI 4: Kunnan rahallinen panostus merkittävä

Kehittämiskohde	Toimenpide	Ajoitus	Vastuunjako ja resurssit	Mittari/seuranta
Matkailun ja vapaa-ajan asumisen ympärivuotinen edistäminen	<ul style="list-style-type: none">Kunnan kehittämissyhtiö rahoittaa yritysten sijoittumista ja laajentumistakunnan internetsivujen uusiminen	2014 – 2013 - 2014	<ul style="list-style-type: none">kunta, kehittämissyhtiö ja yrittäjätkunta	uusien työpaikkojen määrä uudet sivut
Lähiuokatuotannon ja – jakelun kehittäminen	<ul style="list-style-type: none">Kunnan kehittämissyhtiö rahoittaa yritysten sijoittumista ja laajentumista	2014 -	<ul style="list-style-type: none">kunta, kehittämissyhtiö ja yrittäjät	uusien työpaikkojen määrä
Erityisalojen pienyrittäjyyden kasvattaminen	<ul style="list-style-type: none">Kunnan kehittämissyhtiö rahoittaa yritysten sijoittumista ja laajentumistaValokuituyhteyksien rakentaminenTyöllistämismäärärahojen lisääminen	2014 -	<ul style="list-style-type: none">kunta, kehittämissyhtiö ja yrittäjätKunta, valokuituosuuskunnat, yrityksetKunta, yritykset, yhdistykset, Tuoterengas ja Oivan Työpolku	uusien työpaikkojen määrä liittymien määrä työllistettyjen lukumäärä, eu-roa/työllistetty

6 Strategian toteutumisen seuranta

Elinkeinostrategian toteutuneesta kehityksestä painopistealueittain laaditaan vuosittainen raportti. Kehitystä kuvataan mm. valituilla mittareilla ja annetuilla resursseilla. Kunnan elinkeinoryhmän kokouksissa seurataan strategian toteutusta ja se laatii yhdessä kehittämispäällikön kanssa tilannekatsauksia sovitun aikavälein kunnanhallitukselle ja kehittämislautakunnalle.

7 Strategian tarkistus

Elinkeinostrategia tarkistetaan kahden vuoden välein ja vuosittain osoitetaan strategisten painopistealueiden toimenpiteisiin tarvittavat resurssit ja toteuttamisesta vastaavat tahot kunnan talousarviossa.

7.1 Kunnan yhteistyökumppanit sekä sidosryhmät

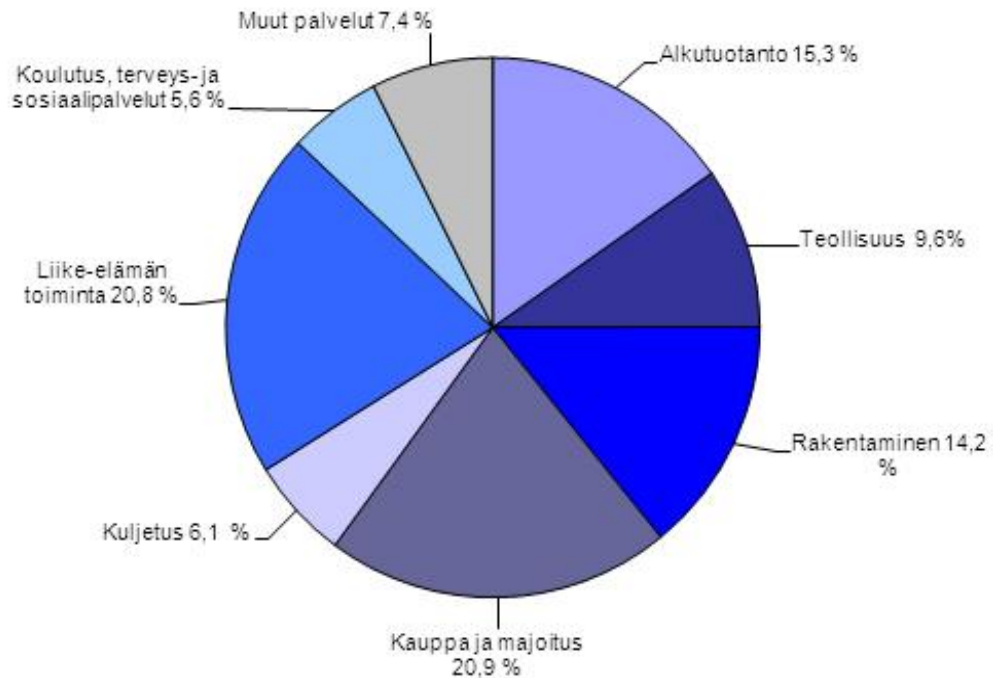
Asiakaslähtöistä yhteistyötä yrittäjien ja yrittäjiksi aikovien kanssa	Yrittäjät ja tuottajat Asikkalan yrittäjähdistys Uusyrittäjäkeskus Yrittäjäkummit
Valtakunnalliset ja seudulliset palvelut	Ely-keskukset Finpro TE-toimistot Tekes Päijät-Hämeen liitto Päijänne-Leader
Oppilaitokset yhteistyökumppaneina koulutustarpeissa, hankkeissa ja oppilastöissä	Koulutuskeskus Salpaus Lahden ammattikorkeakoulu
Muut merkittävät yhteistyökumppanit	ProAgria MTK MMM Metsänhoitoyhdistys Metsähallitus Maaseutuvirasto Päijät-Hämeen kylät ry Juotavan Hyvä Etelä-Päijänne ry Oivan Työpolku Tuoterengas Lahti Region Asikkalan ev.lut. seurakunta

8 Liitteet

Päijät-Hämeessä toimipaikkoja oli kaiken kaikkiaan 12 765 vuonna 2011. Niistä suurin osa, reilu viidennes, toimi kaupan ja majoituksen alalla. Toinen viidennes toimi liike-elämän toiminnan piirissä, kolmanneksi alaksi nousi maa-, metsä ja kalatalous (15,3 %). Rakennusalalla toimipaikkoja on 14,2 prosenttia.

Päijät-Hämeen toimipaikoista ylivoimaisesti eniten henkilöstöä on teollisuudessa, 31,1 % kaikkien toimipaikkojen henkilöstöstä eli 15 901 henkilöä vuonna 2011. Toiseksi suurin työllistäjä on kauppa ja majoitus 21,5 % eli 10 764 henkilöä. Kolmantena ovat liike-elämän toiminta ja neljäntenä rakentaminen.

Toimipaikkojen toimialarakenne Päijät-Hämeessä 2011 (TOL 2008)



Lähde: Tilastokeskus

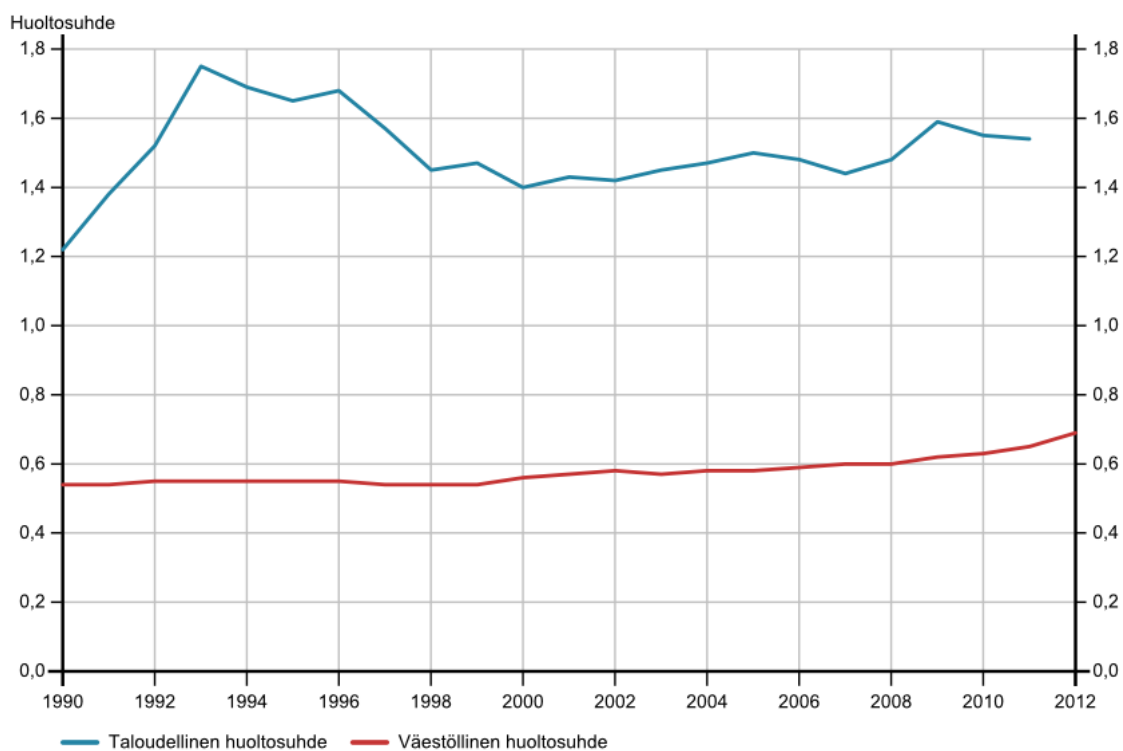
Verkkotietokeskus 14.02.13

Asikkalan kunnan ja Päijät-Hämeen maakunnan työttömyysprosentit vuosina 2008-2012. (Lähde: Työ- ja elinkeinoministeriö)

	Asikkala (%)	Päijät-Häme (%)
2008	7,9	9,7
2009	9,8	13,0
2010	9,3	12,9
2011	8,6	11,7
2012	8,5	12,1

Taloudellinen ja väestöllinen huoltosuhde 1990-2012

Asikkala

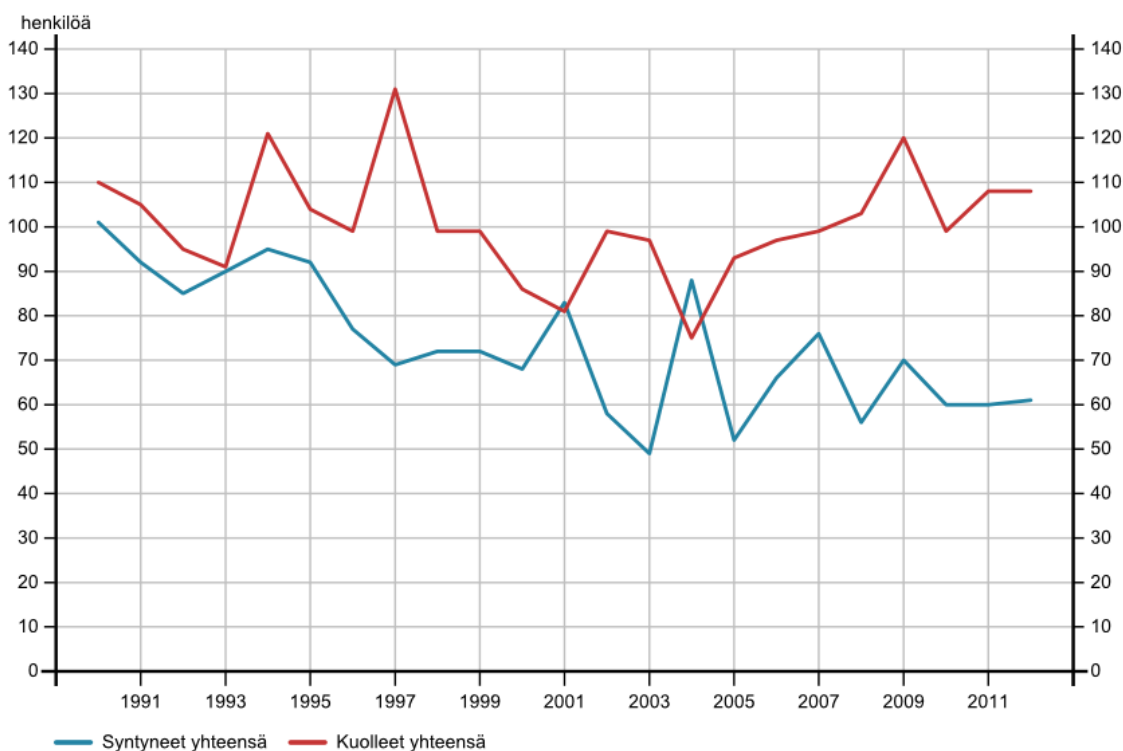


Tilastokeskus / Väestörakenne, Työssäkäynti

Kuva 2: Lähde Verkkotietokeskus

Luonnollinen väestönlisäys 1990-2012

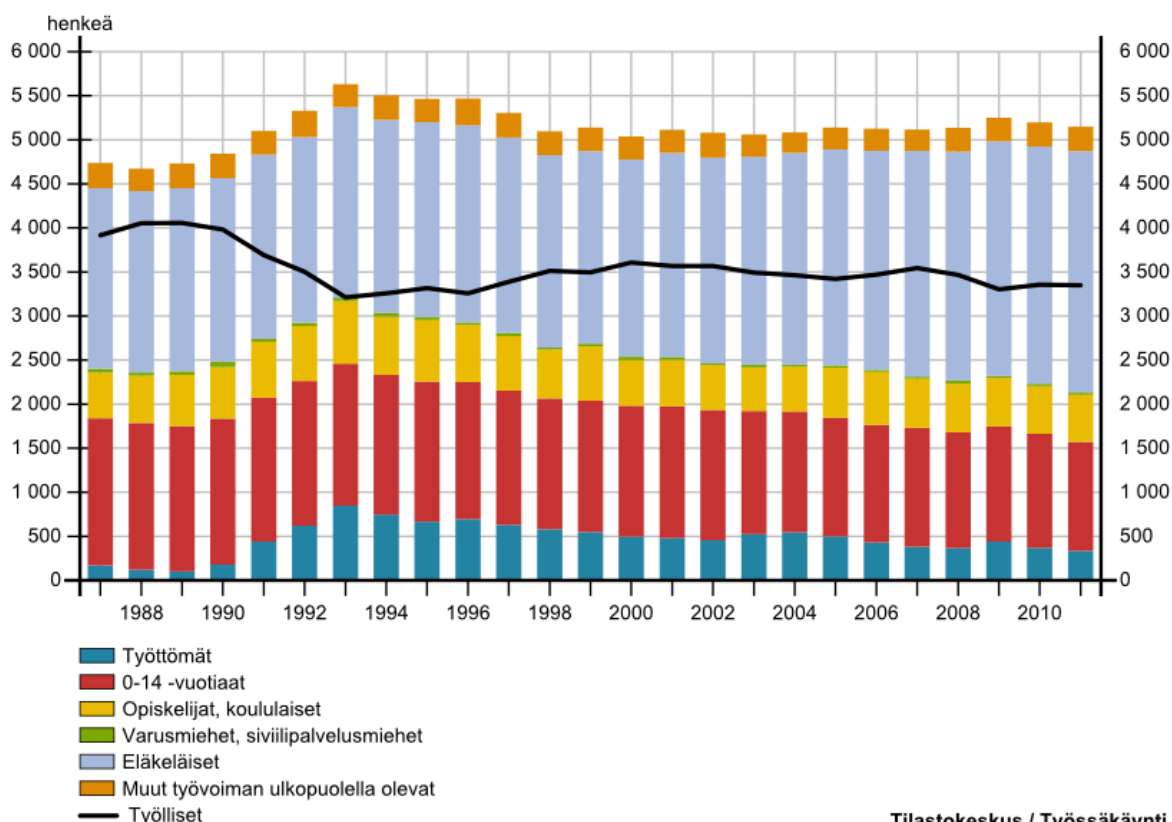
Asikkala



Tilastokeskus / Syntyneet, Kuolleet

Väestö pääasiallisen toiminnan mukaan 1987-2011

Asikkala



Yritykset maakunnittain ja kunnittain v. 2011 poislukien maa-, metsä- ja kalatalous
Lähde: Tilastokeskus

Alue	Toimiala 2008	Yrityksiä	Henkilöstö	Liikevaihto 1.000 euro	Liikevaihto/ henkilö 1.000 euro
Päijät-Häme	Yhteensä	9 380	39 360	7 637 172	194,0
Asikkala	Yhteensä	451	1 318	190 040	144,2
Hartola	Yhteensä	191	560	60 777	108,5
Heinola	Yhteensä	771	2 638	376 376	142,7
Hollola	Yhteensä	1 017	3 639	464 690	127,7
Hämeenkoski	Yhteensä	95	170	16 371	96,3
Kärkölä	Yhteensä	225	880	200 522	227,8
Lahti	Yhteensä	4 728	23 241	5 260 843	226,4
Nastola	Yhteensä	685	3 309	596 088	180,1
Orimattila	Yhteensä	835	2 813	370 932	131,9
Padasjoki	Yhteensä	161	325	43 701	134,4
Sysmä	Yhteensä	221	466	56 830	121,9

Alueella työssäkäyvät, henkilöä (Lähde: Verkkotietokeskus)				
Asikkala	2007	2008	2009	2010
Kaikki toimialat yhteensä	2610	2463	2363	2437
A Maatalous, metsätalous ja kalatalous	357	314	294	301
B Kaivostoiminta ja louhinta	6	7	8	8
C Teollisuus	759	643	622	616
D Sähkö-, kaasu- ja lämpöhuolto, jäähdytysliiketoiminta	2	1	1	3
E Vesihuolto, viemäri- ja jätevesihuolto, jätehuolto ja muu ympäristön puhtaanapito	7	6	4	4
F Rakentaminen	198	190	145	152
G Tukku- ja vähittäiskauppa; moottoriajoneuvojen ja moottoripyörien korjaus	190	203	211	209
H Kuljetus ja varastointi	106	93	100	100
I Majoitus- ja ravitsemistoiminta	85	71	62	73
J Informaatio ja viestintä	14	15	10	15
K Rahoitus- ja vakuutustoiminta	26	29	30	27
L Kiinteistöalan toiminta	17	17	19	21
M Ammatillinen, tieteellinen ja tekninen toiminta	81	75	62	69
N Hallinto- ja tukipalvelutoiminta	83	101	82	85
O Julkinen hallinto ja maanpuolustus; pakollinen sosiaalivakuutus	48	78	85	76
P Koulutus	138	144	130	142
Q Terveys- ja sosiaalipalvelut	355	339	346	378
R Taiteet, viihde ja virkistys	24	29	28	29
S Muu palvelutoiminta	67	65	67	75
T Kotitalouksien toiminta työnantajina; kotitalouksien eriyttämätön toiminta tavaroiden ja palvelujen tuottamiseksi omaan käyttöön	0	0	0	0
U Kansainvälisten organisaatioiden ja toimielinten toiminta	0	0	0	0
X Toimiala tuntematon	47	43	57	54

ASIKKALA (Lähde: Tilastokeskus)		Koko maa
Maapinta-ala, km ² 1.1.2012	563	303 891
Taajama-aste, % 1.1.2012	63,8	84,6
Väestö		
Väkiluku 31.12.2012	8 461	5 426 674
Väkiluvun muutos, % 2011 - 2012	-0,4	0,5
0-14 -vuotiaiden osuus väestöstä, % 31.12.2012	14,7	16,4
15-64 -vuotiaiden osuus väestöstä, % 31.12.2012	59,2	64,8
65 vuotta täyttäneiden osuus väestöstä, % 31.12.2012	26,1	18,8
Ruotsinkielisten osuus väestöstä, % 31.12.2012	0,2	5,4
Ulkomaisten kansalaisten osuus väestöstä, % 31.12.2012	1,3	3,6
Kuntien välinen muuttovoitto/-tappio, henkilöä 2012	2	0
Syntyneiden enemmisyys, henkilöä 2012	-47	7 786
Perheiden lukumäärä 31.12.2011	2 390	1 460 570
Valtionveronalaiset tulot, euroa/tulonsaaja 2011	24 824	26 555
Asuminen		
Asutokuntien lukumäärä 31.12.2011	4 033	2 556 068
Vuokra-asunnossa asuvien asutokuntien osuus, % 31.12.2011	17,4	30,4
Rivi- ja pientaloissa asuvien asutokuntien osuus asutokunnista, % 31.12.2011	78,3	54,4
Kesämökkien lukumäärä 31.12.2011	3 985	492 713
Koulutus		
Vähintään keskiasteen tutkinnon suorittaneiden osuus 15 vuotta täyttäneistä, % 31.12.2011	62,4	67,7
Korkea-asteen tutkinnon suorittaneiden osuus 15 vuotta täyttäneistä, % 31.12.2011	23,6	28,2
Työmarkkinat		
Kunnassa olevien työpaikkojen lukumäärä 31.12.2010	2 437	2 325 679
Työllisten osuus 18-74-vuotiaista, % 31.12.2011	55,6	60,7
Työttömyysaste, % 31.12.2011	9,1	9,8
Kunnassa asuvan työllisen työvoiman määrä 31.12.2011	3 350	2 354 422
Asuinkunnassaan työssäkäyvien osuus työllisestä työvoimasta, % 31.12. 2010	51,5	67,4
Alkutuotannon työpaikkojen osuus, % 31.12.2010	12,4	3,7
Jalostuksen työpaikkojen osuus, % 31.12.2010	32,1	22,1
Palvelujen työpaikkojen osuus, % 31.12.2010	53,3	72,9
Toimialtaan tuntemattomien työpaikkojen osuus, % 31.12.2010	2,2	1,3
Taloudellinen huoltosuhte, työvoiman ulkopuolella tai työttömänä olevat yhtä työllistä kohti 31.12.2011	1,54	1,29
Eläkkeellä olevien osuus väestöstä, % 31.12.2011	32,2	24,0
Yritykset		
Yritystoimipaikkojen lukumäärä 2011	699	352 211

Asikkalan maa- ja metsätalous

Metsänhoitoyhdistys Päijät-Häme ry:n mukaan Asikkalan metsäpinta-ala on yli 40 000 ha ja puunmyyntimäärät ovat olleet n. 210 000-280 000m³ vuodessa. Päijät-Hämeen alueen metsät ja metsäklusterin eri toimijat työllistävät n. 8000 henkilöä Päijät-Hämeessä. Ennätysvuosina 2007, 2010 ja 2011 Asikkalassa metsänomistajatulot (=kantorahatulo ennen veroja) ovat olleet 15–17 miljoonaa euroa vuositasolla.

Päijät-Hämeen kunnat saavat metsäklusterissa töissä käyviltä veroäyreinä sekä puunmyynneistä yhteisöveroina yhteensä 40–45 miljoonaa euroa vuosittain. Alueella metsien hyödyntämistä on 80–90 prosentin luokkaa kun se muualla Suomessa jää 40-50 prosenttiin. Energiapuun liikevaihto on Päijät-Hämeessä noussut 13–15 miljoonan euron tasolle, mikä tuo alueelle lisätyötä ja – tuloa.

Asikkalan kunnan peltoala on 8 145ha. Vuosittain EU-tukia on maksettu kunnan alueelle n. 5,8 miljoonaa euroa. Tänä vuonna tukia haki 221 tilaa Asikkalasta.

Vapaa-ajanasuminen

Päijät-Hämeen maakunnan kunnista Asikkalan kunnassa on eniten vapaa-ajanasuntoja. Tilastokeskuksen mukaan kunnassa oli kesämökkejä vuoden 2012 lopulla 4 002. Vapaa-ajanasukkailla ja matkailulla on Asikkalassa merkittävä rooli ja kesämökkibarometriä tulkitsemalla saadaan selville vapaa-ajanasumisen taloudellisia merkityksiä.

Kesämökkibarometri on Saaristoasiain neuvottelukunnan ja Tilastokeskuksen luoma vapaa-ajan asumista kuvaava seurantajärjestelmä. Barometrillä selvitetään vapaa-ajan asunnolla tapahtuvan asumisen, rahankäytön, etätyn, työssäkäynnin, palvelujen käytön, mökin varustetason sekä ympäristöön liittyvien ja muiden asioiden kehitystä.

Vuoden 2009 barometrin mukaan lähes kaksi kolmasosaa mökkien omistajista oli yli 60 -vuotiaita. Tämä kesämökin talviasumiseen soveltumisen ohella selittää pitkälti keskimääräisen käyttöasteen suuruuden. Talviasuttavilla mökeillä käyttöaste oli 103 vuorokautta vuodessa, kevät-, kesä- ja syyskäyttöön soveltuvien mökkien vastaavasti 70 vuorokautta ja vain kesäkäyttöön soveltuvien mökkien 40 vuorokautta.

Eri palveluista ulkokuntalaiset mökkiläiset käyttivät eniten ruokakauppoja ja jätehuoltopalveluja. Kesämökin omistavat kotitaloudet käyttivät päivittäistavarihin 26 euroa kesämökillä vietettyä päivää kohden. Asikkalan osalta tämä merkitsee n. 6 miljoonaa euroa. Tämän lisäksi lähes puolet mökkikansasta oli kiinnostunut ostamaan kesämökin korjaus- ja rakennuspalveluja sekä lumen aurausta kesämökinlähiseudulta. Myös polttopuiden teko, puiden kaato ja vartiointi kiinnostivat mökinomistajia.

Lähes 10 prosenttia ulkokuntalaisista mökkiläisistä piti mahdollisena muuttoa kesämökin sijaintikuntaan seuraavan kolmen vuoden aikana. Reilu kolmasosa oli sitä mieltä, että mökkikunnassa tulisi olla mökkiläistoimikunta kunnan ja mökkiläisten yhteydenpitovälineenä. Asikkalassa toimii vapaa-ajanasukasneuvottelukunta, joka koostuu vapaa-ajanasukkaista, kunnan virkamiehistä ja luottamushenkilöistä.