

# Asikkala Ruotsalaisen rantayleiskaava-alueen muinaisjäännösinventointi 2012



Hannu Poutiainen



Kustantaja: Asikkalan kunta

Sisältö:

<b>Perustiedot</b> .....	<b>2</b>
<b>Inventointi</b> .....	<b>4</b>
<b>Muinaisjännökset</b> .....	<b>5</b>
ASIKKALA 16 MURTO .....	5
ASIKKALA 17 TORNIEMI .....	6
ASIKKALA 18 YLÄ-HOKKALA.....	7
ASIKKALA 21 IISAKKILA .....	8
ASIKKALA 28 VÄINÖNKALLIO (LEVEÄLAHTI) .....	9
ASIKKALA 30 HUONPOHJANVUORI .....	11
ASIKKALA 36 KAHI.....	13
ASIKKALA 39 SALMENRANTA.....	14
ASIKKALA 58 KÄRSÄVUORI .....	16
ASIKKALA 59 KÄRSÄVUORI 2 .....	18
ASIKKALA 60 LIIVANNIEMI S.....	19
ASIKKALA 61 RANTALANNIEMI .....	21
ASIKKALA 62 NUIJALANVUORI .....	23
<b>Muut jännökset</b> .....	<b>24</b>
ASIKKALA 63 HOPEAVAARA.....	24
ASIKKALA 64 KAHI 2.....	25
ASIKKALA 65 PASKURINPOHJA .....	28
ASIKKALA 66 SYVÄSALMI .....	29
ASIKKALA 67 SYRJÄLÄ .....	30
ASIKKALA 68 KELTALAHTI.....	31
ASIKKALA 69 HUOVARI .....	33
ASIKKALA 70 PELTOSAARI .....	35
ASIKKALA 71 NIEMELÄ.....	36
ASIKKALA 72 TIPPURANKÄRKI.....	39
ASIKKALA 73 RANTALANNIEMI .....	41

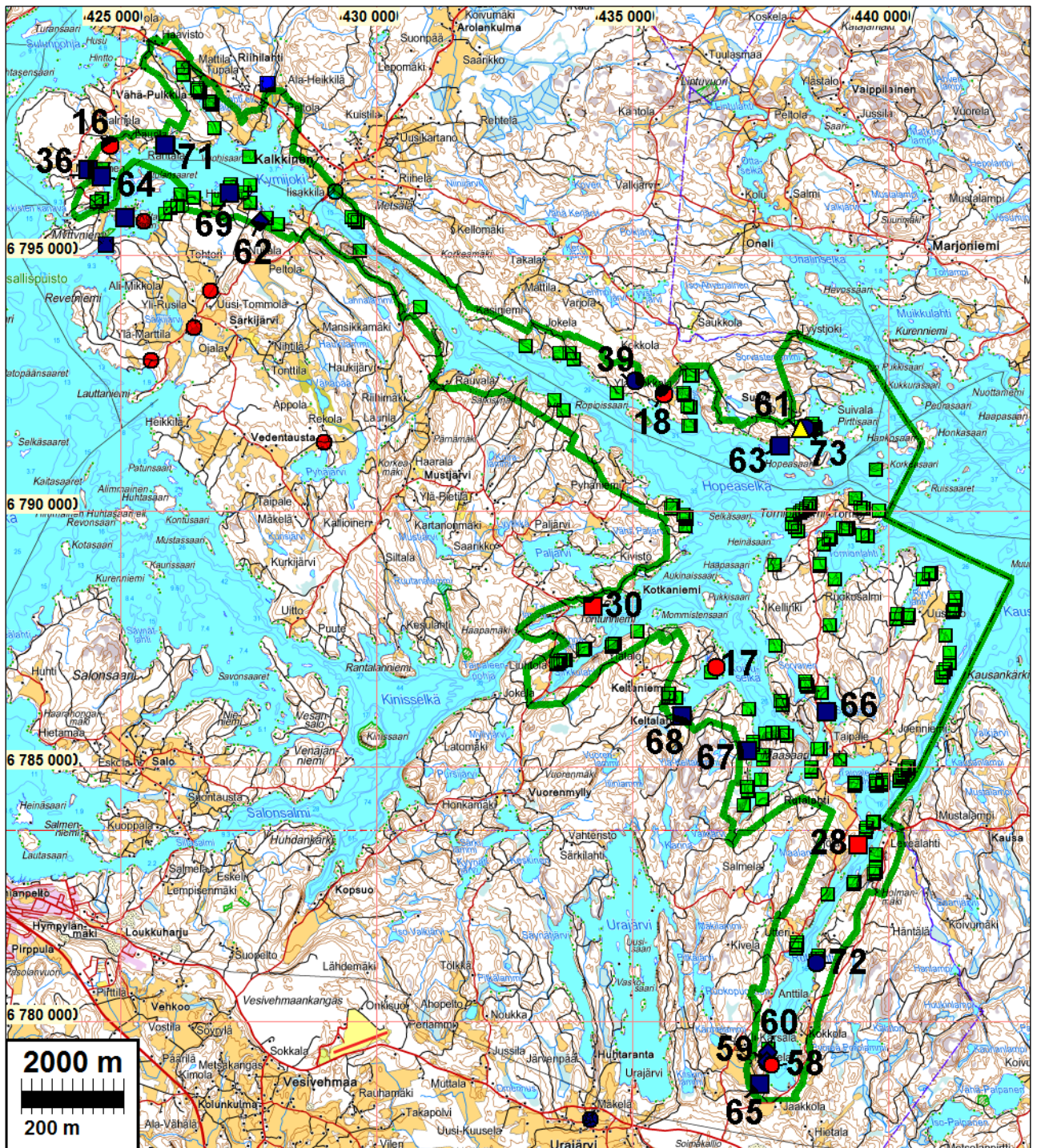
*Kansikuva:* Louhikkoista ja jyrkkäpiirteistä inventointimaastoa.

### **Perustiedot**

- Alue:* Ruotsalaisen rantayleiskaava-alue. Käytännössä lähes kaikki Ruotsalainen- järven ranta-alueet. Alueella valmiita rantakaavoja, jotka periaatteessa inventoinnin ulkopuolella. Pääpaino uusilla rakennuspaikoilla.
- Tarkoitus:* Tarkistaa onko alueella muinaisjännöksiä. Etsiä uusia muinaisjännöksiä. Tarkastaa ennestään tunnetut muinaisjännökset.
- Työaika:* Kenttätyöt: marraskuun loppu-joulukuun alku 2011 ja toukokuun alku 2012
- Kustantaja:* Asikkalan kunta
- Aiemmat tutk:* Huurre M 1971, inventointi. Poutiainen H 2003, inventointi. Kehusmaa A 2004, inventointi.
- Tekijät:* Mikroliitti Oy, Hannu Poutiainen, valmistelu ja raportin viimeistely T. Jussila.
- Tulokset:* Alueelta tunnettiin ennestään neljä esihistoriallista asuinpaikkaa, kaksi kalliomaalasta ja muinaisjännökseksi katsottu kivivaietta sekä torpan jäänteet. Inventoinnissa löydettiin yksi kivikautinen asuinpaikka, muutama hiilimiilu ja yksi röykkiö. Lisäksi havaittiin jännöksiä joita ei katsottu nyt muinaisjännöksiksi: raivausröykki-



öitä 8 aluetta (useissa monia rökkiöitä) ja pari suhteellisen nuorta rakennuksen pohjaa, sekä yksi käytöstä poistunut tilan rajamerkki.



Muinaisjäännökset eri symbolein – punainen on esihist ja sininen historiallinen Raportissa kuvatut kohteet on numeroitu raportin kohdenumerolla. Tutkimusalueen rajaus vihreällä. Sen sisällä on jo valmiita erillisiä ranta-asemakaava alueita. Uudet RA-alueet merkitty vihreällä neliöllä.

Raportin kohdenumerointi vain tätä raporttia varten karttaviitteeksi. Numerointi ei ole virallinen. Raportin kaikki koordinaatit ovat ETRS-TM35FIN (NE) ja kohdekuvauksissa lisäksi KKJ (XY).

## Inventointi

Ruotsalainen järven alueelle ollaan laatimassa rantayleiskaavaa. Asikkalan kunta pyysi tarjoutta kaava-alueen muinaisjäännösten täydennysinventoinnista (alueella inventoitu v. 2004 ja osalla aluetta 2003 – tuolloin lähinnä kalliomaalauksia sekä saaria), jossa käytäisiin läpi uudet rakennuspaikat tarvittavilta osin. Asikkalan kunta tilasi työn Mikroliitti Oy:ltä lokakuussa 2011.

Inventoinnissa käytiin läpi koko aluetta, ei vain uusia rakennuspaikkoja. Lisäksi inventoitiin mahdollisia uusia tielinjojen kohtia sekä jossain määrin muita arkeologisesti potentiaalisiksi arveltuja maastokohtia. Pääpaino oli kuitenkin uusilla RA-alueilla ja niiden liepeillä. Kaikki uudet rakennuspaikat tarkastettiin. Monilla paikoilla kuitenkin maastoa tutkittiin tarkemmin ja tarvittaessa koekuoppia tekemällä. Lisäksi katsottiin alueella havaittuja muinaisjäännöksille kohtalaiseksi arveltuja maastoja. Pääosin alueen maasto on jyrkkäpiirteistä, kallioista ja hyvin kivikkoista moreenimaaperäistä maastoa. Erinomaisia maastoja pyyntikultuurin asuinpaikoille on vain vähän.

Inventoinnissa tarkastettiin kaava-alueella sijaitsevien ennestään tunnettujen muinaisjäännösten tila. Maastotyön aikana todettiin, että paikoin oli kaava-alueelle rakennettu uusia tieuria sekä kesäasuntoja, joita oli myös rakenteilla. Lisäksi todettiin, että osa kaavaluonnokseen merkityistä uusista rakennuspaikoista sijaitsee jo olemassa olevien rakennusten välisillä ja viereisillä maastonkohdilla sekä tieurien varressa. Pihamaita ei pääsääntöisesti tarkastettu.

Inventointi aloitettiin marraskuussa 2011 ja sitä jatkettiin vielä joulukuulle 2011, jolloin alueella käytiin vain aurinkoisina päivinä, jolloin olosuhteet olivat mm. valaistuksen suhteen hyvät tai erinomaiset. Lumien tultua työ keskeytettiin ja sitä jatkettiin toukokuun alussa 2012 erinomaisissa olosuhteissa. Inventointiajankohdasta johtuen useat pellot olivat hyvin tarkasteltavissa – niiltä osin kuin pellot olivat kynnettyjä ja avoimia.

Alueen asutushistoriaa tutkittiin 1840-luvun pitäjänkarttojen pohjalta. Ne perustuvat monilta osin aiempiin isojaon toimituskarttoihin. Tutkimusalueen asutus on ollut lähin yksinomaan torppia ja joitain yksittäistaloja. Pitäjänkartoille merkityt torpat ja talot käytiin läpi vertaamalla nykyiseen karttaan ja uusiin RA-alueisiin. Useimmat - lähes kaikki - talot ja torpat ovat edelleen olemassa. Yksikään ei osu lähelle uusia RA-alueita. Maastossa näitä paikkoja käytiin läpi vain muutamia, valikoiden mutta muinaisjäännöskelpoisia ei tavattu, eikä katsottu tarpeelliseksi käydä niitä systemaattisesti kaikkia katsomassa. Nyt havaittuja paria rakennuksen pohjaa ei esiinny 1840-l kartoilla. Sen ja jäänteiden laadun ja kunnon perusteella kyseessä on 1800-luvun puolta väliä nuoremman asutuksen jäänteet.

Espoo 10.6.2012

Hannu Poutiainen, puolesta Timo Jussila



## Muinaisjäännökset

### ASIKKALA 16 MURTO

Mjtunnus: 16010016  
Rauh.lk: 2

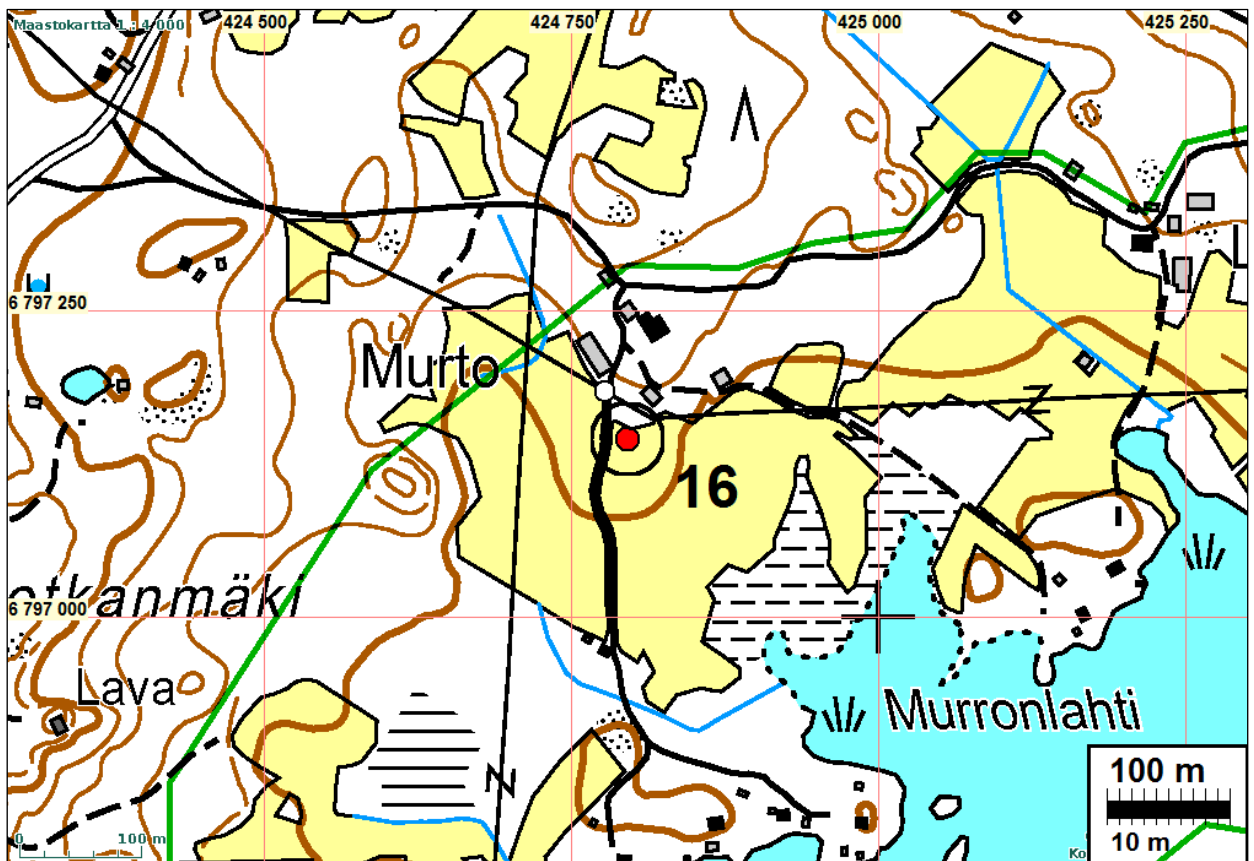
Ajoitus: kivikautinen  
Laji: asuinpaikka

Koordin: N: 6797 145 E: 424 796 Z: 80  
X: 6799 997 Y: 3424 936

Tutkijat: Matti Huurre 1971 inventointi, Anu Kehusmaa 2004 inventointi, Poutiainen H 2012 inventointi

Sijainti: Asikkalan kirkosta 11 km pohjoiskoilliseen  
Huomiot: Muinaisjäännösrekisteri: Asuinpaikka sijaitsee pellolla, noin 240 metrin päässä Murronlahdesta. Asuinpaikka sijaitsee pellon korkeimmalla kohdalla, josta on vuonna 1971 löydetty kuusi kvartsi-iskosta.

Poutiainen 2012: Ennallaan, ei uusia havaintoja. Peltoalue oli hyvässä pinta-poimintakunnossa, mutta esim. kvartsi-iskoksia ei löytynyt. Sen sijaan rikkonaista luontaista kvartsia oli näkyvissä varsin runsaasti. Herää kysymys onko paikalla kivikautinen asuinpaikka? Rajausta ei voi esittää koska tietoa ei ole tarpeeksi ja paikka on muutenkin epäselvä.





Mahdollinen kivikautinen asuinpaikka pellossa.

### **ASIKKALA 17 TORNIEMI**

Mjtunnus: 16010017

Rauh.lk: 2

Ajoitus: kivikautinen  
Laji: asuinpaikka

Koordin: N: 6786 939 E: 436 627 Z: 85  
X: 6789 787 Y: 3436 772

Tutkijat: Matti Huurre 1971 inventointi, Anu Kehusmaa 2004 inventointi, Poutiainen H 2012 inventointi

Sijainti: Asikkalan kirkosta 17,7 km itään

Huomiot: Muinaisjäännösrekisteri: Kohde sijaitsee lähellä Päijänteeseen työntyvän Tornien kärkeä, umpeen kasvavalla pellolla. Löydöt KM19282 - löytöajasta ei tietoa.

Poutiainen 2012: Oletettavasti ennallaan - vanha pelto, metsää, ei uusia havaintoja. Koekuoppia ei tehty. Paikan rajausta puhdas arvio topografian mukaan.





### ASIKKALA 18 YLÄ-HOKKALA

Mjtunnus: 16010018

Rauh.lk: 2

Ajoitus: kivikautinen

Laji: asuinpaikka

Koordin: N: 6792 282 E: 435 616 Z: 85

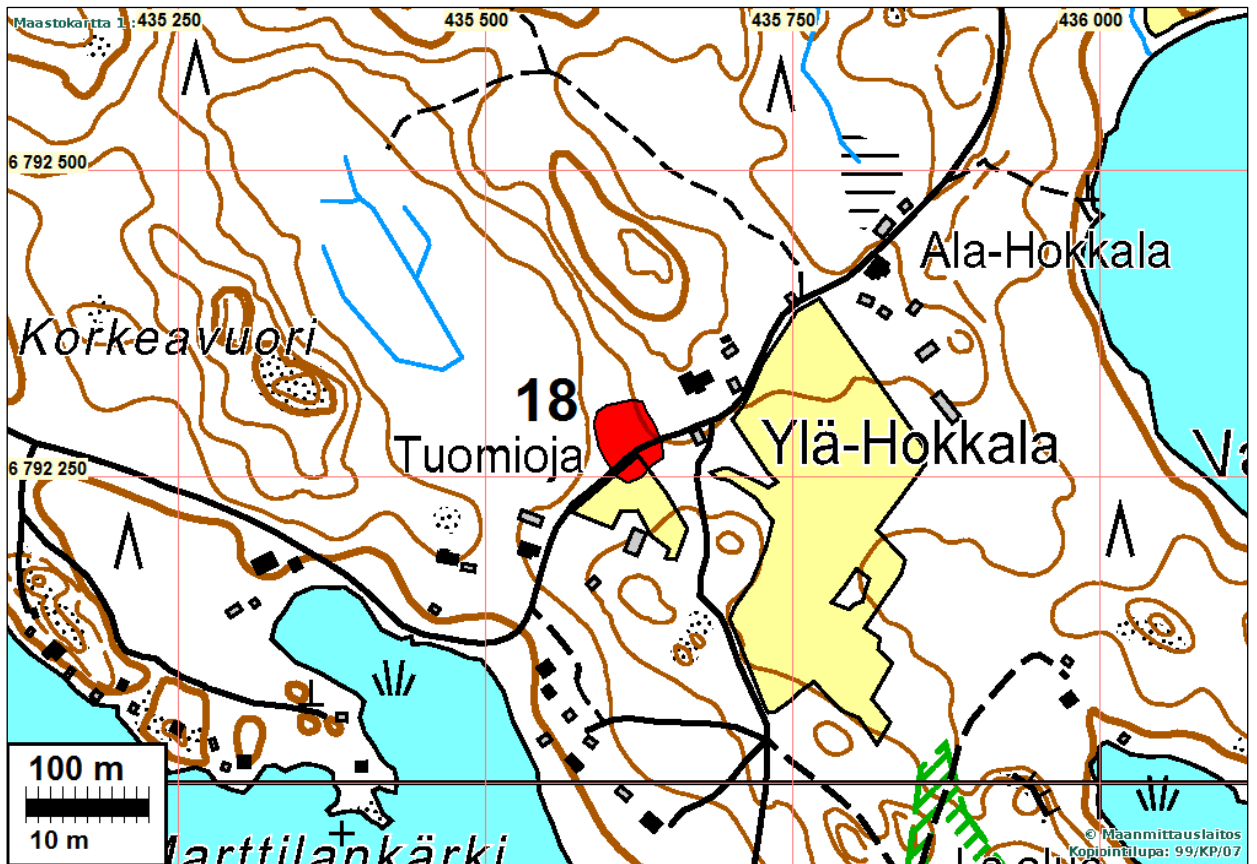
X: 6795 132 Y: 3435 760

Tutkijat: Matti Huurre 1971 inventointi, Anu Kehusmaa 2004 inventointi, Poutiainen H 2012 inventointi

Sijainti: Asikkalan kirkosta 17,2 km itäkoilliseen

Huomiot: Muinaisjäännösrekisteri: Kohde sijaitsee hiekkarinteessä molemmin puolin Kymi-joenrantaan vievää tietä. Alueella on ollut 1970-luvulla pelto, josta on löydetty litteä liuskekiviesine ja yksi kvartsi-iskos. Noin 30 cm kyntökerroksen alla havaittiin hiiltä ja värjäytynyttä maata.

Poutiainen 2012: Vanhaa peltoa ja metsää. Paikka vaikuttaa olevan ennallaan. Ei uusia havaintoja. Rajaus muinaisjäännösrekisterin mukaan.



Asuinpaikkaa ien molemmin puolin. Luoteeseen.

### ASIKKALA 21 IISAKKILA

Mjtunnus: 16010021

Rauh.lk: 2

Ajoitus: kivikautinen

Laji: asuinpaikka



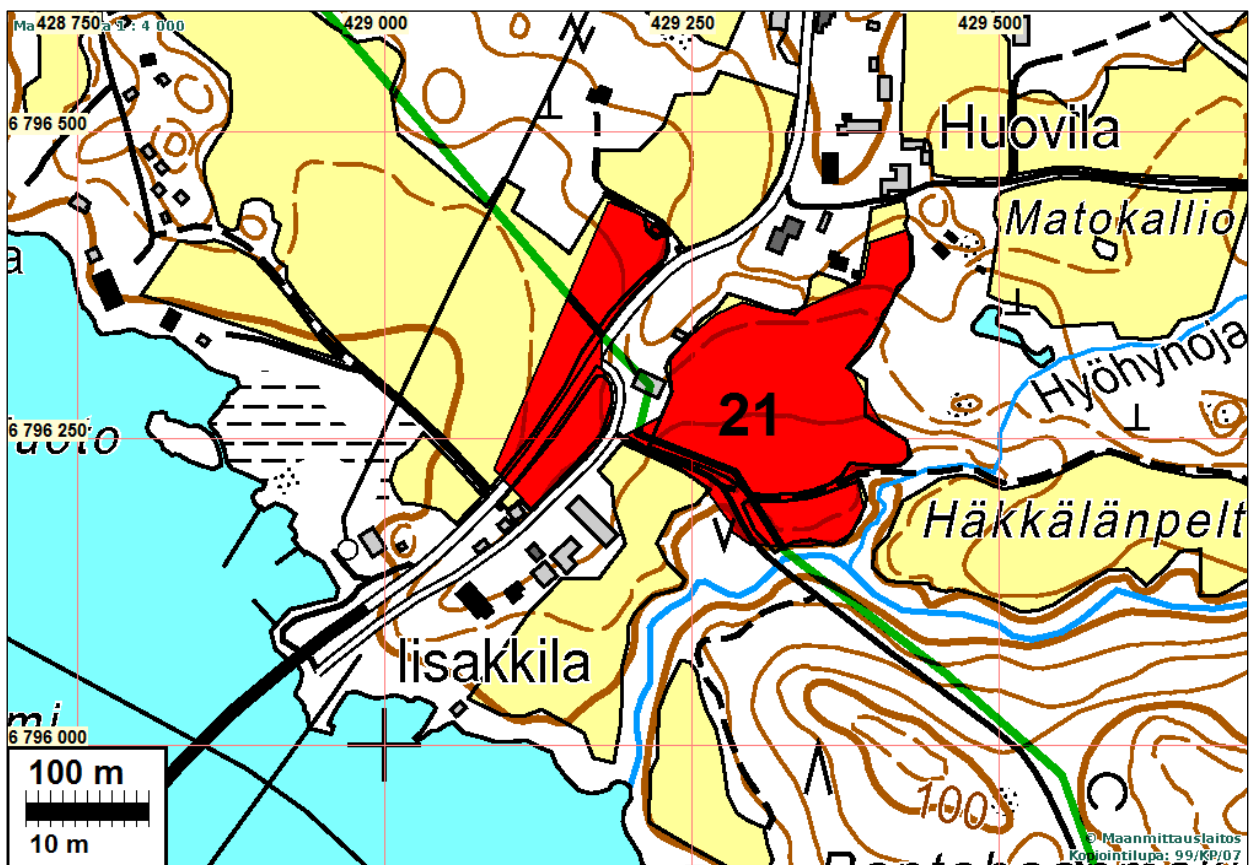
Koordinatit: N: 6796 248 E: 429 198 Z: 80  
X: 6799 100 Y: 3429 340

Tutkijat: Hannu Poutiainen 1998 tarkastus, Hannu Takala 1999 koekaivaus, Jyrki Palo 1999 kaivaus, Poutiainen H 2012 inventointi

Sijainti: Paikka sijaitsee Asikkalan kirkosta 13,7 km koilliseen. Kalkkisten lossin itäpuolella.

Huomiot: Muinaisjäänösrekisteri: Asuinpaikka sijaitsee Kymijoen itärannalla, länteen viettävällä rinteellä, Kalkkisten lossilta kylän keskustaan vievän tien länsilounaispuolisella pellolla. Lisäkilan pellosta löytynyt 1920-luvulla poikkiteräinen kivikirves, jonka tarkkaa löytöpaikkaa ei tiedetä. Asuinpaikkalöydöt on kerätty pellon pinnalta tielinjan tarkastuksessa 1998. Koekaivauksessa keväällä 1999 pellolta löytyi myös rautakautisia asuinpaikkalöytöjä. Oikaistavan tielinjan alle jäävä osa on tutkittu 1999. Kymijokeen paikalta on parisataa metriä.

Poutiainen 2012: ei uusia havaintoja. Paikka ennallaan. Rajaus muinaisjäänösrekisterin mukaisesti



### ASIKKALA 28 VÄINÖNKALLIO (LEVEÄLAHTI)

Mjtunnus: 1000000355  
Rauh.lk: 1

Ajoitus: kivikautinen  
Laji: taide, muistomerkit: kalliomaalaukset

Koordin: N: 6783 466 E: 439 423 Z: 81,5  
X: 6786 312 Y: 3439 569

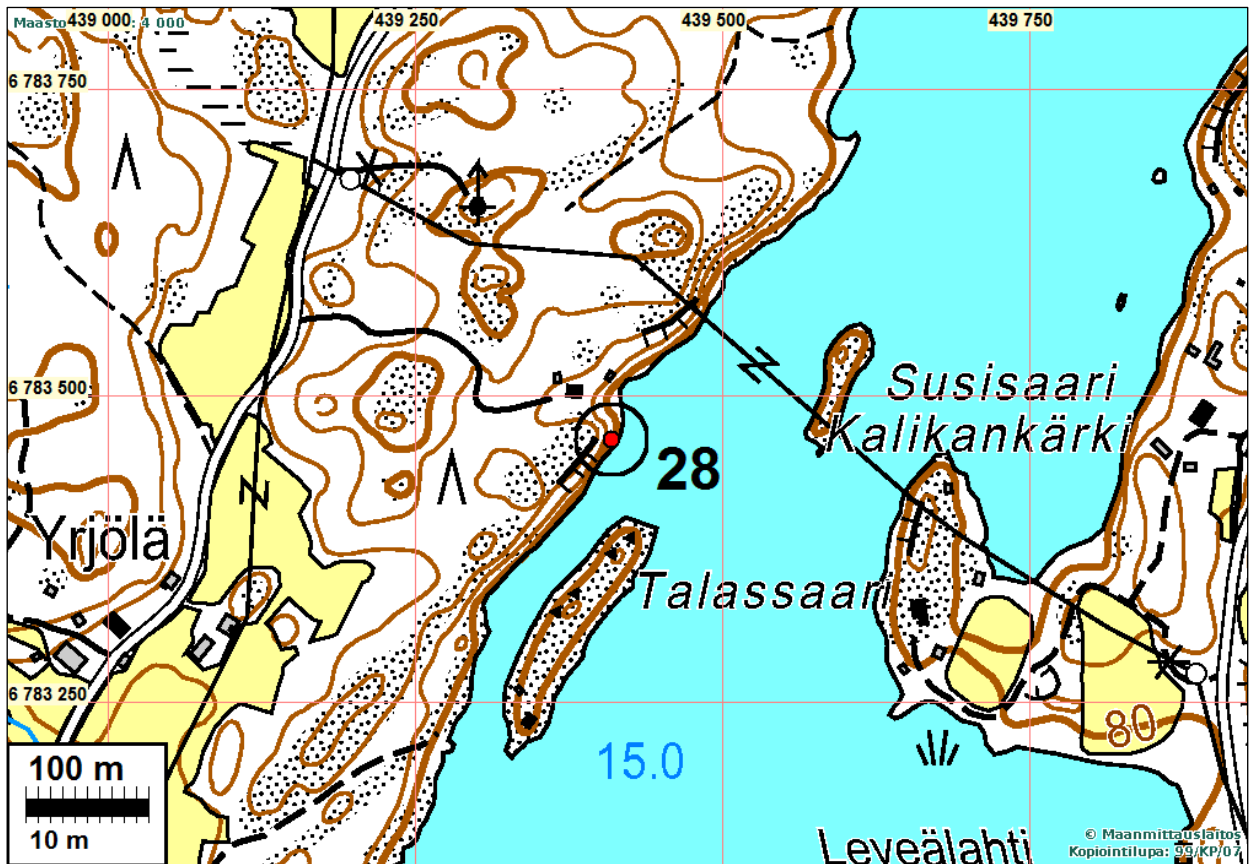
Tutkijat: Hannu Poutiainen 2003 inventointi, Helena Taskinen 2003 tarkastus, Anu Kehusmaa 2004 inventointi, Poutiainen H 2012 inventointi

Sijainti: Asikkalan kirkosta 20,2 km itäkaakkoon

Huomiot: Muinaisjäännösrekisteri: Kalliomaalaus kallio on Ruotsalaisen lounaisosassa sijaitsevan Rutalahden länsirannalla. Rutalahden pohjoisosassa sijaitsevasta Susisaaren eteläkärjestä maalaus sijaitsee 180 m länsilounaaseen ja pienen Talassaaren pohjoiskärjestä noin 60 m luoteeseen. Rutalahdessa on tällä kohtaa leveämpi kohta, jonka nimenä on Leveälahti. Kallion keskellä on jo kauas vaaleampana näkyvä kohta. Maalaukset sijoittuvat tälle vaaleammalle, kaakkoon suuntautuvalla ja hiukan sisäänpäin viistolle kohdalle. Kallion pinta on tältä kohdista osin vaurioitunut ja uloin kerros hilseillyt tai rapautunut pois. Valumavesien myötä kalliosta on myös uuttunut kalsiittia, joka näkyy seinämässä vaaleina valumajuvoina. Aikoinaan tässä kalliomaalauksessa on ollut useita kuvioita. Nyt siitä on selvästi hahmotettavissa venekuvio, jossa on ainakin seitsemän miehistöviivaa sekä pieni eläinkuvioksi tulkittavissa oleva kokonaan punavärillä täytetty kuvio. Nämä ylimmät maalaukset sijoittuvat kalliossa olevan pystysuoran halkeaman vasemmalle puolelle ja seinämän yläosassa olevan vaakasuoran halkeaman yläpuolelle. Nämä kuviot ovat 5,3 # 5,5 m vedenpinnasta. Näiden alapuolella on katkelmallisia kuvioita, joista ei heti hahmotu mitään selviä kuvioita ja jotka ovat osittain kalliopinnan rapautumisen johdosta tuhoutuneita. Kuviot sijoittuvat noin 4 m korkeudelle vedenpinnasta. Alimpana maalauksessa erottuu heikosti täyteinen hirvikuvio, joka sijaitsee maalauksentän vasemmassa laidassa, harmahtavalla kalliopinnalla loivassa (positiivisessa) seinämässä pienen lipan alla. Ylimmät maalaukset on täytynyt tehdä joko veneestä tai jäältä. Alin hirvikuvio on periaatteessa voitu tehdä myös seisten sen alapuolisessa kalliokolossa, joka on kuitenkin varsin kapea, viettävä ja hankala maalauspaikka, joten varauksellisesti alinkin kuvio voidaan ajoittaa rannansiirtymiskronologian avulla. Kohde esiintyy myös nimellä Leveälahti.

Poutiainen 2012: Paikka ennallaan.

Kartta seur. sivulla



### **ASIKKALA 30 HUONPOHJANVUORI**

Mjtunnus: 1000001370

Rauh.lk: 1

Ajoitus: kivikautinen

Laji: taide, muistomerkit: kalliomaalaukset

Koordin: N: 6788 112 E: 434 246 Z: 81,5

X: 6790 960 Y: 3434 390

Tutkijat: Hannu Poutiainen 2003 inventointi, Anu Kehusmaa 2004 inventointi, Poutiainen H 2012 inventointi

Sijainti: Asikkalan kirkosta noin 16 km itäkoilliseen

Huomiot: Muinaisjäännösrekisteri: Kohde sijaitsee Ruotsalaisen länsiosassa sijaitsevan Huonpohja-nimisen lahdensuulla, sen pohjoisrannalla kohoavan jyrkkäpiirteisen Huonpohjanvuoren suoraan järveen laskevassa seinämässä. Maalausallion vieressä, sen länsipuolella, on kesämökki, johon kuuluva laituri on kallion juurella. Rannalla on useita muitakin kesämökkejä. Kallio on paikoittain rosainen ja siinä on sekä harmaita, punertavia että vaaleita pintoja. Kallio laskeutuu järveen portaittain kolmessa vaiheessa, joista alin muodostaa maalauksen edustalle kapeahkon, kaltevan ja pääosin varsin hankalakulkuisen terassin. Kallio on melko suurelta osin jäkälän peitossa. Havaitut maalauskohdat ovat enimmäkseen jäkälästä vapaissa kohdissa. Maalauskohtia on useita ja ne jaettiin v. 2003 inventoinnissa kolmeen alueeseen, joista nro 1 on läntisin, nro 2 maalausentän keskivaiheilla ja



nro 3 itäisin. Alue 1 suuntautuu etelään ja on leveydeltään 2,5 m ja korkeudeltaan noin metrin. Alin maalauskohta oli noin 4 m veden pinnan yläpuolella. Alueella havaittiin kaksi mahdollista eläinkuviota (hirviä?) ja punaista väriä (tuhoutuneita maalauksia?). Alue 2 suuntautuu lounaaseen ja käsittää kaksi jokseenkin samalla tasolla olevaa kuviota (6,3 m Ruotsalaisen pinnan yläpuolella). Oikeanpuoleinen kuvio on suhteellisen selvä, vaikkakin osittain jäkälän peitossa oleva venekuvio, jossa on ainakin 7 miehistöviivaa. Vasemmanpuoleinen kuvio vaikutti ensi tarkastelussa eläinkuviolta, mutta saattaa kuitenkin esittää jotain muuta (tikku-ukko ja kaksi käärmemäistä viivaa?) Alue 3 suuntautuu etelään ja kaakkoon ja on leveydeltään n. 1,5 m ja korkeudeltaan 2,8 m. Mittaushetkellä alin maalauskohta oli noin 4,0 m veden pinnan yläpuolella. Alueella on useita maalauskohtia ja läikkiä, joista osa on kulunut ja lohkeillut. Selvimpänä hahmottuvat alueen yläosassa olevat kuviot, jotka muistuttavat kahta päällekkäin seisovaa tikku-ukkoa. Kuvioilla ei näytä olevan päätä ja ne poikkeavat muutenkin tyyppillisistä kalliomaalauksen ihmishahmoista, joten tulkinta on jokseenkin epävarma. Niiden alapuolella on mutkittava pystyviiva, joka saattaa esittää käärmettä, mutta yksityiskohtien puuttessa senkin tulkinta on epävarma. Osa maalauksista on voitu tehdä maalauksen edustalla kulkevan terassin päällä seisoen. Ainakin ylimmät maalauskohtat (alue 2) on mahdollista ajoittaa rannansiirtymiseen perustuen.

Poutiainen 2012: Paikka ennallaan.



**ASIKKALA 36 KAHJ**

Mjtunnus: 1000003011

Rauh.lk: 2

Ajoitus: historiallinen

Laji: kivirakenteet: kiviaidat

Koordin: N: 6796 665 E: 424 385 Z: 85

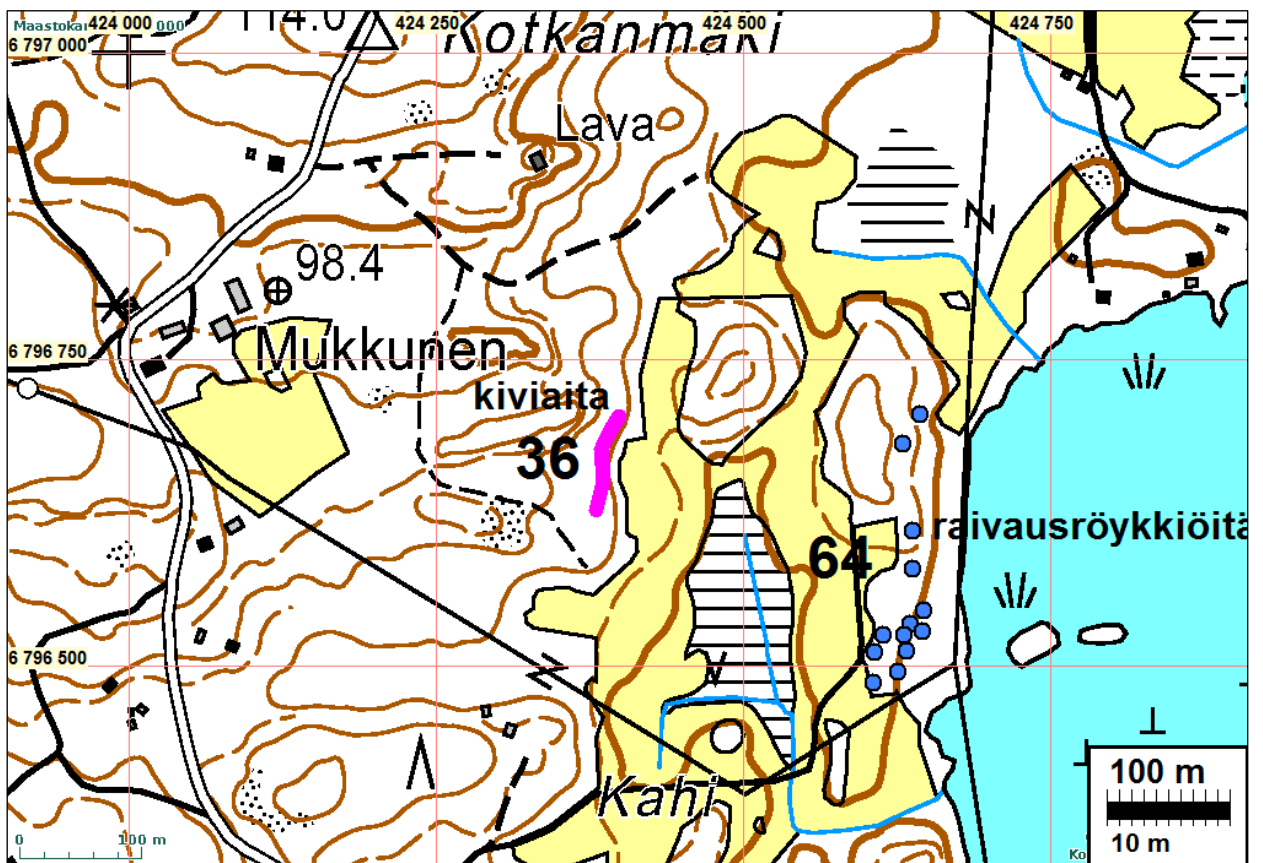
P: 6799 517 I: 3424 525

Tutkijat: Anu Kehusmaa 2004 inventointi, Poutiainen H 2012 inventointi

Sijainti: Asikkalan kirkosta noin 10 km koilliseen

Huomiot: Muinaisjäännösrekisteri: Kalkkisten kanavalle johtavan tien itäpuolella, louhikkoisessa ja kumpuilevassa maastossa sijaitsee kylmämuurattu, noin 1,3 m korkea ja 1,5 metriä leveä ja noin 100 metriä pitkä kivimuuri.

Poutiainen 2012: Ennallaan, ei uusia havaintoja. Otettiin kiviaidasta gps-mittaus. Aidan pituus n. 88 m, pellon länsipuolella metsän reunassa, Pohjois-etelä suunnassa.





Kahin kiviaita

### **ASIKKALA 39 SALMENRANTA**

Mjtunnus: 1000003014  
Rauh.lk: 2

Ajoitus: historiallinen  
Laji: asuinpaikka: torpat

Koordin: N: 6792 542 E: 435 054  
X: 6795 392 Y: 3435 198

Tutkijat: Anu Kehusmaa 2004 inventointi, Poutiainen H 2012 inventointi

Sijainti: Asikkalan kirkosta 16,5 km itäkoilliseen  
Huomiot: Muinaisjäännösrekisteri: torpan paikka sekä ainakin kolme kaskirauniota sijaitsevat etelään kohti Ruotsalaisen Hopeaselkää viettävällä rinteellä Kalkkisten kylässä. Torpan nurkkakivet ovat näkyvissä.

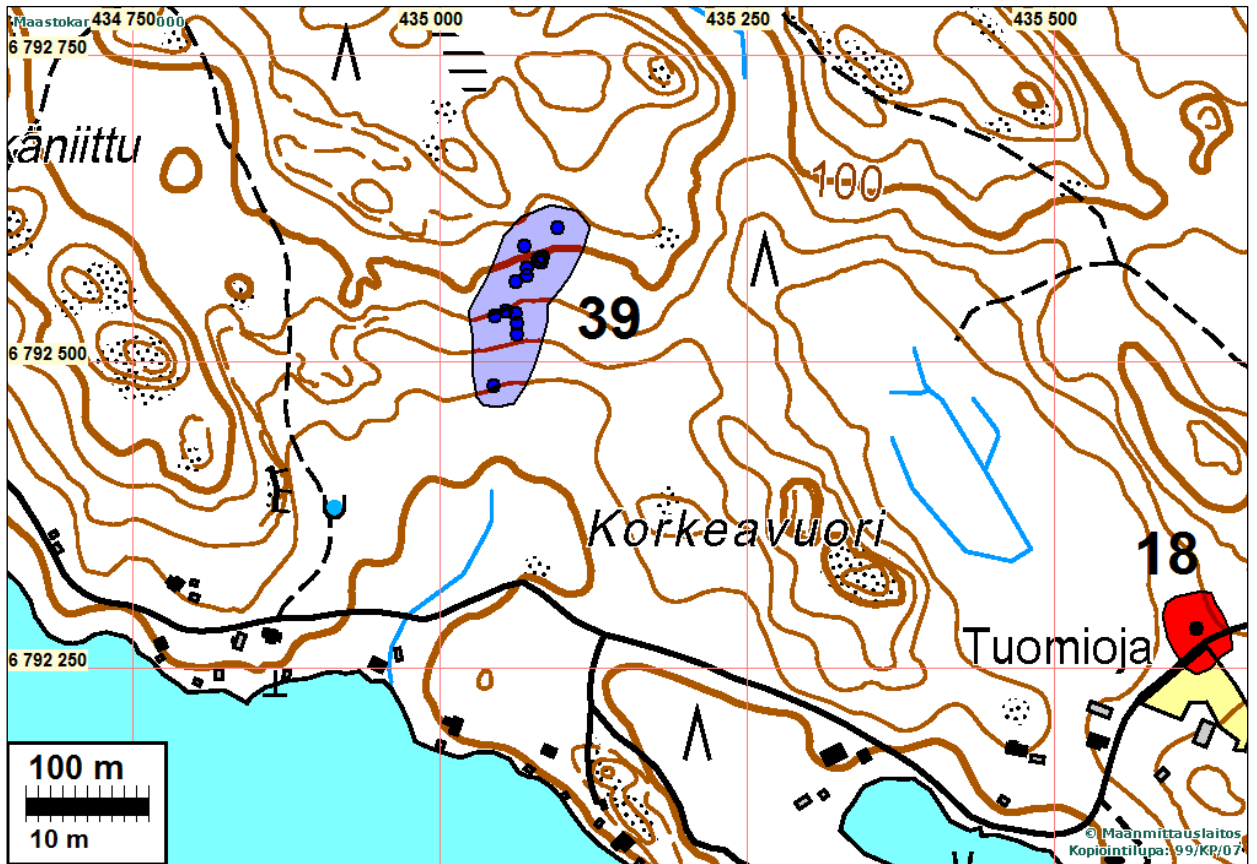
Poutiainen 2012: Tarkastuksen yhteydessä alueelta löydettiin 14 raivausröykkiötä. Osa niistä on huolellisesti ladottuja, halkaisijaltaan parimetrisiä ja korkeudeltaan puolimetrisiä. Lisäksi alueella on kivien päälle, viereen ja väliin kasattuja röykkiöitä. Rakennuksen nurkkakiviä ei etsiskelyistä huolimatta havaittu. Muutoin kohde oli ennallaan. Rajaus nyt tehtyjen havaintojen perusteella.

Rauniot:

N	E
6792537	435045
6792539	435062
6792581	435083
6792585	435084
6792583	435080
6792581	435082



6792570	435071
6792565	435062
6792594	435069
6792609	435096
6792576	435071
6792531	435063
6792522	435063
6792480	435044



raivausröykkiö

**ASIKKALA 58 KÄRSÄVUORI**

Mjtunnus:

Rauh.lk: 2

Ajoitus: kivikautinen

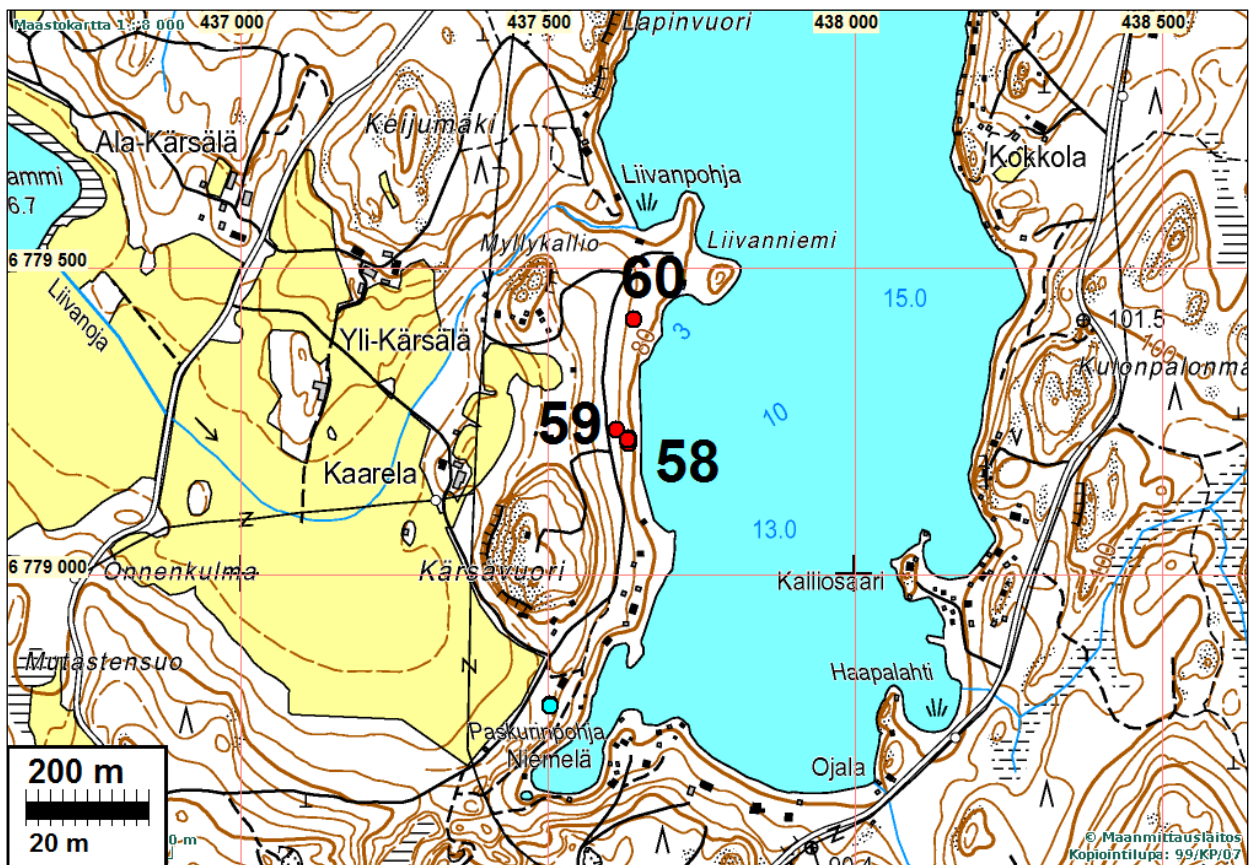
Laji: asuinpaikka

Koordin: N: 6779 219 E: 437 631  
X: 6782 064 Y: 3437 776

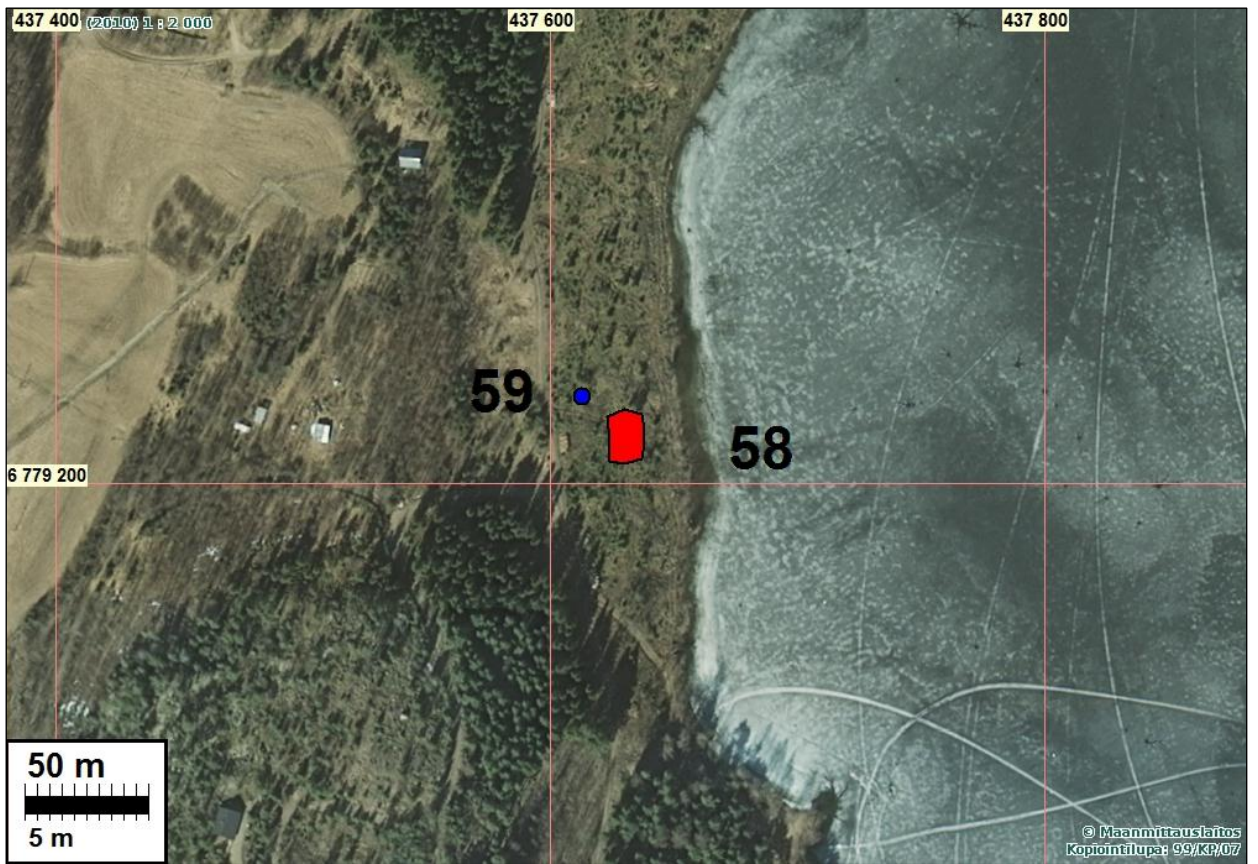
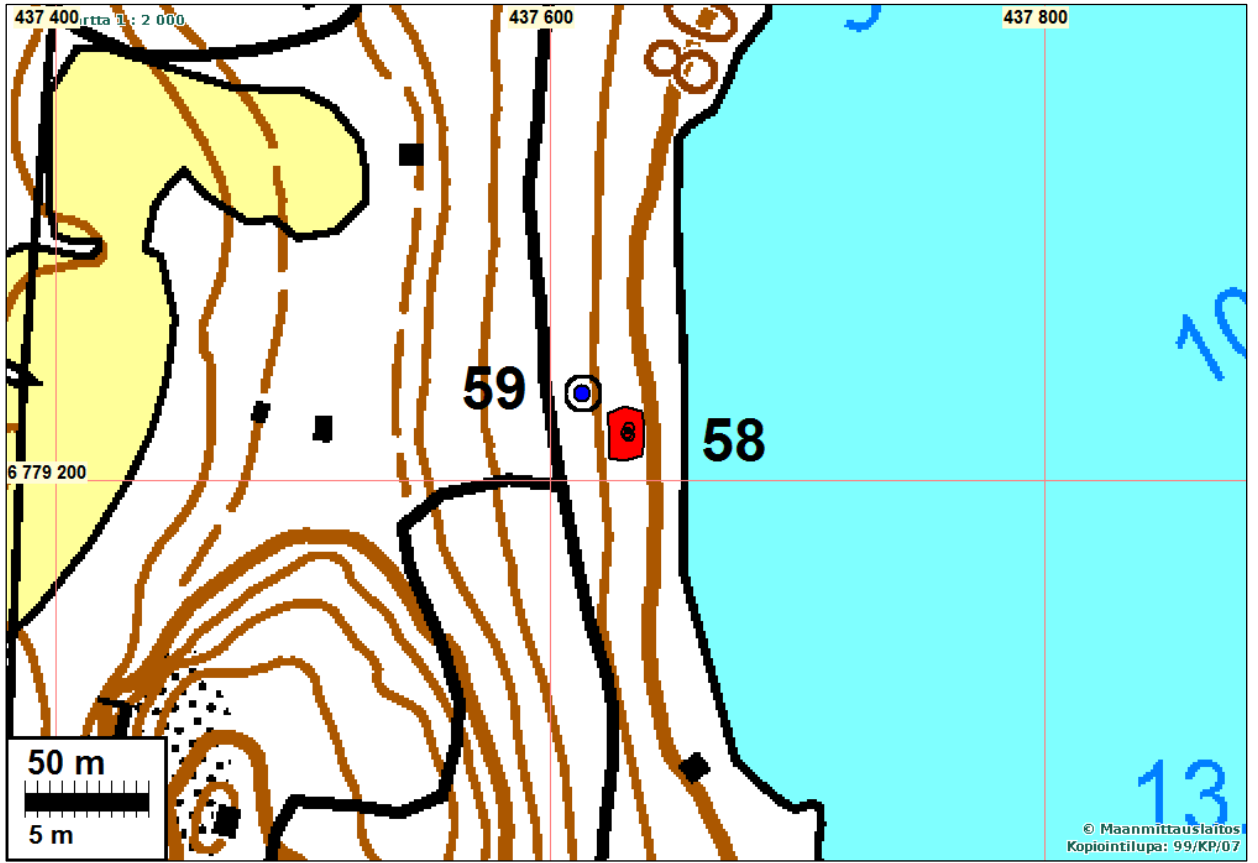
Tutkijat: Poutiainen H 2012 inventointi

Sijainti: Paikka sijaitsee Asikkalan kirkosta 20,9 km itään.

Huomiot: Kohde sijaitsee Rutalahden länsirannan tuntumassa mäntykankaalla, muinaisen rantaterassin päällä, kahden törmän välissä. Terassi on suhteellisen kapea, leveydeltään 5-7 m, ja alapuolisen törmän korkeus on noin 5 m. Maaperä on lajittunutta hienoa hiekkaa. Löydöt, 7 kappaletta kvartsi-iskoksia, tulivat kolmesta vierekäisestä koekuopasta. Muista paikalle kaivetuista koekuopista (kaikkiaan kuoppia 21 kpl) ei tullut löytöjä. Maastohavaintojen perusteella suhteellisen pienialainen mutta hyvin säilynyt asuinpaikka. Rajaus koekuoppahavaintojen ja topografian perusteella.











Asuinpaikkaa



### **ASIKKALA 59 KÄRSÄVUORI 2**

Mjtunnus:

Rauh.lk: 2

Ajoitus: historiallinen

Laji: valmistus: hiilimiilu

Koordin: N: 6779 235 E: 437 613

X: 6782 080 Y: 3437 758

Tutkijat: Poutiainen H 2012 inventointi

Sijainti: Paikka sijaitsee Asikkalan kirkosta 20,8 km itään.

Huomiot: Hiilimiilu 3x2x0,8 m, muodoltaan soikea. Kairanäytteessä nokea ja hiiltä sekä purnertavaa hiekkaa mutta ei huuhtoutumiskerrosta. Kohde sijaitsee Rutalahden länsirannan tuntumassa mäntykankaalla, lähellä törmän reunaa. Maaperä hiekkaa.

Kartat s. 16 ja 17.



Hiilimiilu



### **ASIKKALA 60 LIIVANNIEMI S**

Mjtunnus:

Rauh.lk: 2

Ajoitus: historiallinen

Laji: valmistus: hiilimiilu

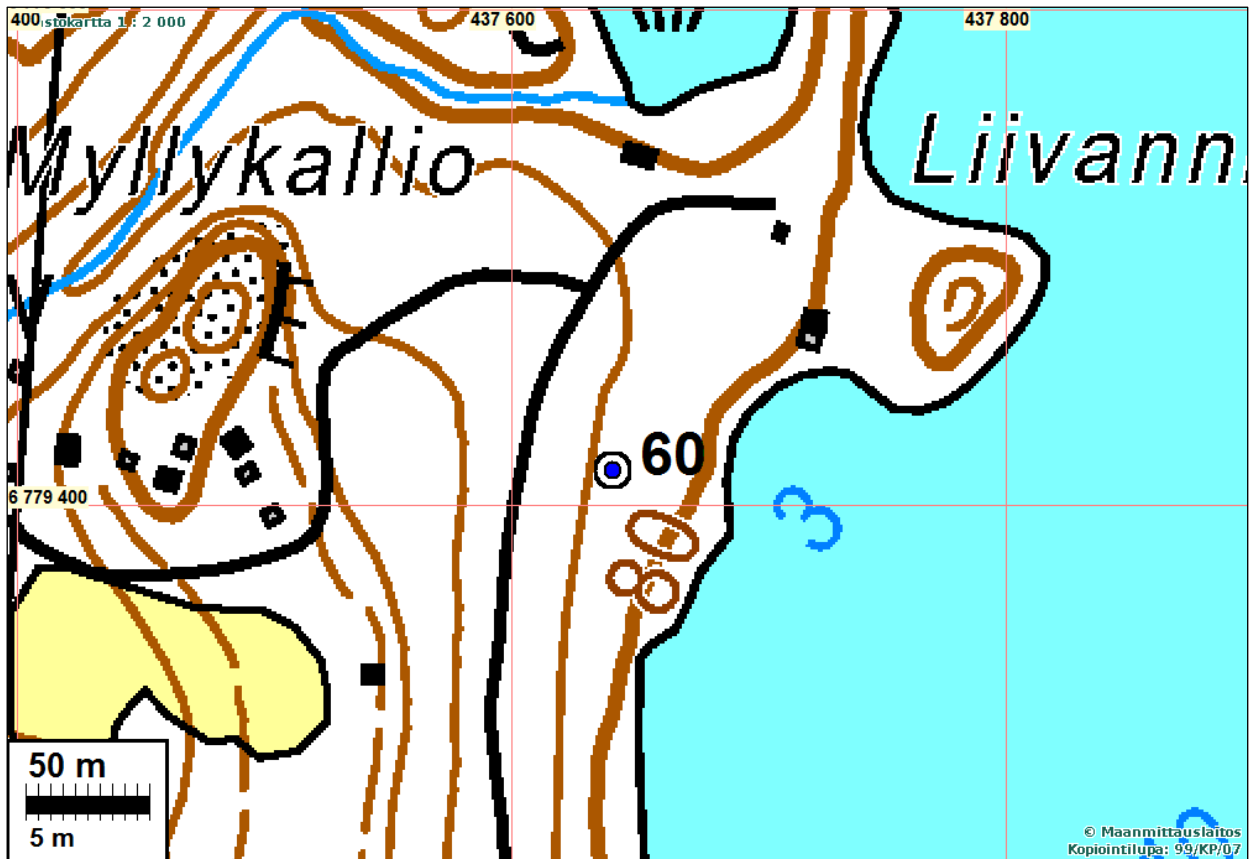
Koordin: N: 6779 414 E: 437 641  
X: 6782 259 Y: 3437 786



Tutkijat: Poutiainen H 2012 inventointi

Sijainti: Paikka sijaitsee Asikkalan kirkosta 20,8 km itään.

Huomiot: Hiilimiilu 3x2x0,8 m, muodoltaan soikea. Kairanäytteessä nokea ja hiiltä mutta ei huuhtoutumiskerrosta. Kohde sijaitsee Rutalahden länsirannan tuntumassa kuusta ja mäntyä kasvavalla kankaalla. Maaperä soraa.



Hiilihauta



**ASIKKALA 61 RANTALANNIEMI**

Mjtunnus:

Rauh.lk: 2

Ajoitus: ajoittamaton

Laji: tunnistamaton: rökkiö

Koordin: N: 6791 625 E: 438 275

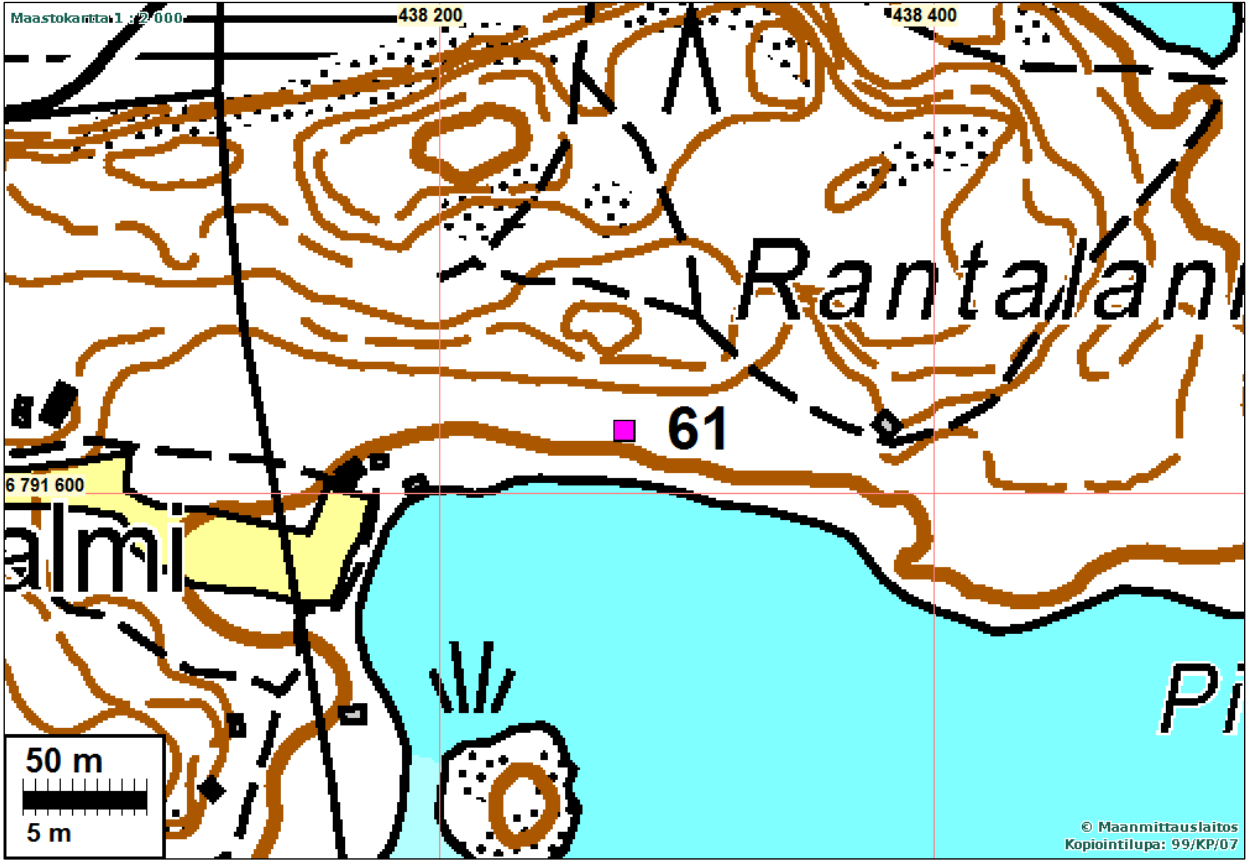
X: 6794 475 Y: 3438 420

Tutkijat: Poutiainen H 2012 inventointi

Sijainti: Paikka sijaitsee Asikkalan kirkosta 20,1 km itään.

Huomiot: Kivirökkiö 2,5x2x0,3 m. Rökkiö on luontaisessa kivikossa ja on varsin matala, joten sen ihmistekoisuutta on pidettävä epävarmana. Saattaa olla luontainen mutta kuitenkin voisi olla pieni lapinraunio tyyppinen rökkiökin. Paikka sijaitsee Hopeaselän pohjoisrannan lähellä, Marjoniemestä lounaaseen. Alue on kivistä ja kallioista, mäntyvaltaista moreeniasta.







**ASIKKALA 62 NUIJALANVUORI**

Mjtunnus:

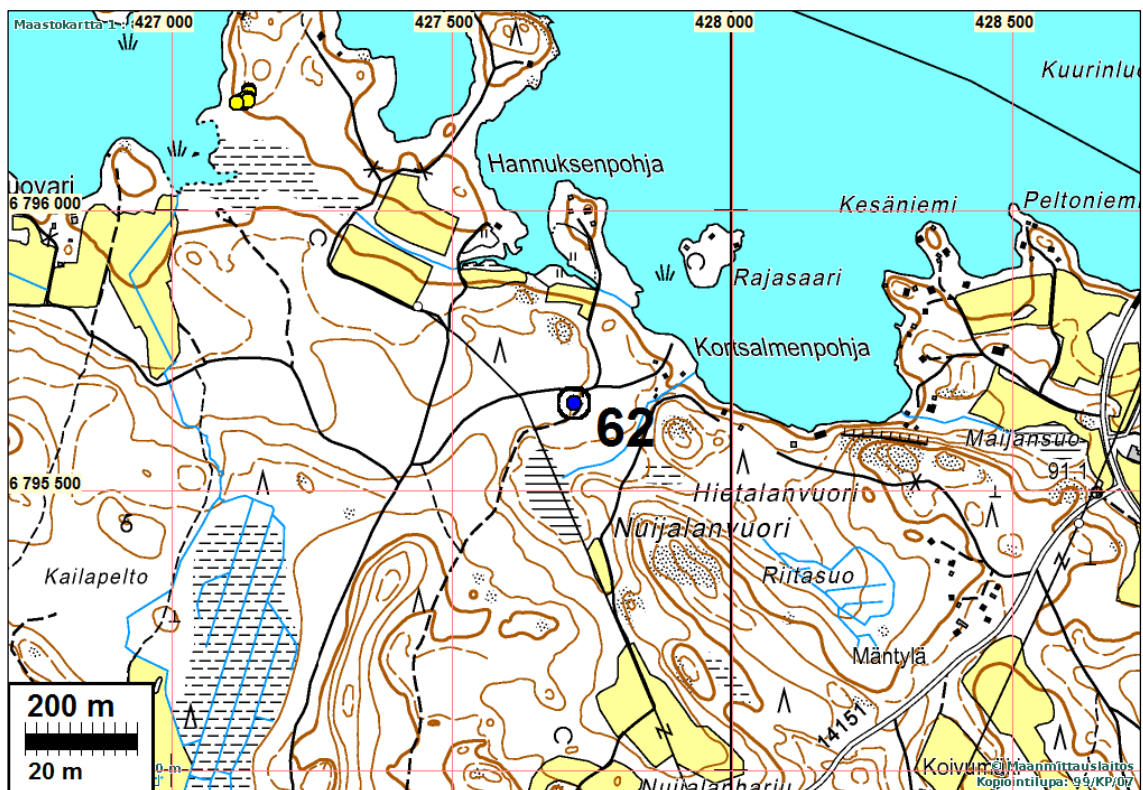
Rauh.lk: 2

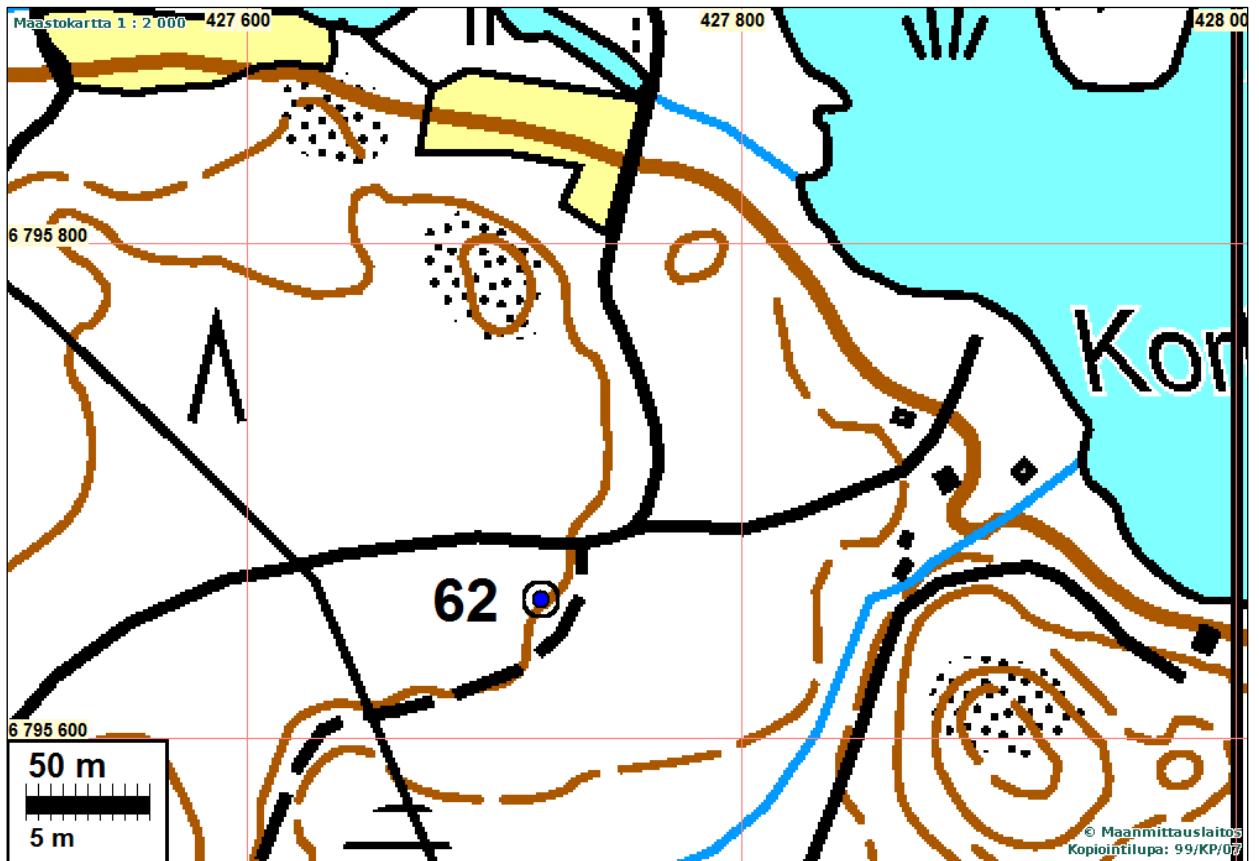
Ajoitus: historiallinen  
Laji: valmistus: hiilimiiluKoordinaatit: N: 6795 656 E: 427 719  
X: 6798 507 Y: 3427 860

Tutkijat: Poutiainen H 2012 inventointi

Sijainti: Paikka sijaitsee Asikkalan kirkosta 12,2 km koilliseen.

Huomiot: Hiilimiilu, soikeahko, koko 2,5x2 m ja syvyys 0,6 m. Kairanäytteessä hiiltä ja nokea mutta ei huuhtoutumiskerrosta. Paikka on mäntyä ja kuusta kasvavalla kankaalla, maaperä hiekkaa. Sijaitsee Kalkkisten kylätaajamasta lounaaseen, Kymi-joen etelärannan tuntumassa.





### Muut jäännökset

#### ASIKKALA 63 HOPEAVAARA

Mjtunnus:

Rauh.lk: 3 (ei ole suojelukohde)

Ajoitus: historiallinen

Laji: raja: kivi

Koordin: N: 6791 266 E: 437 888

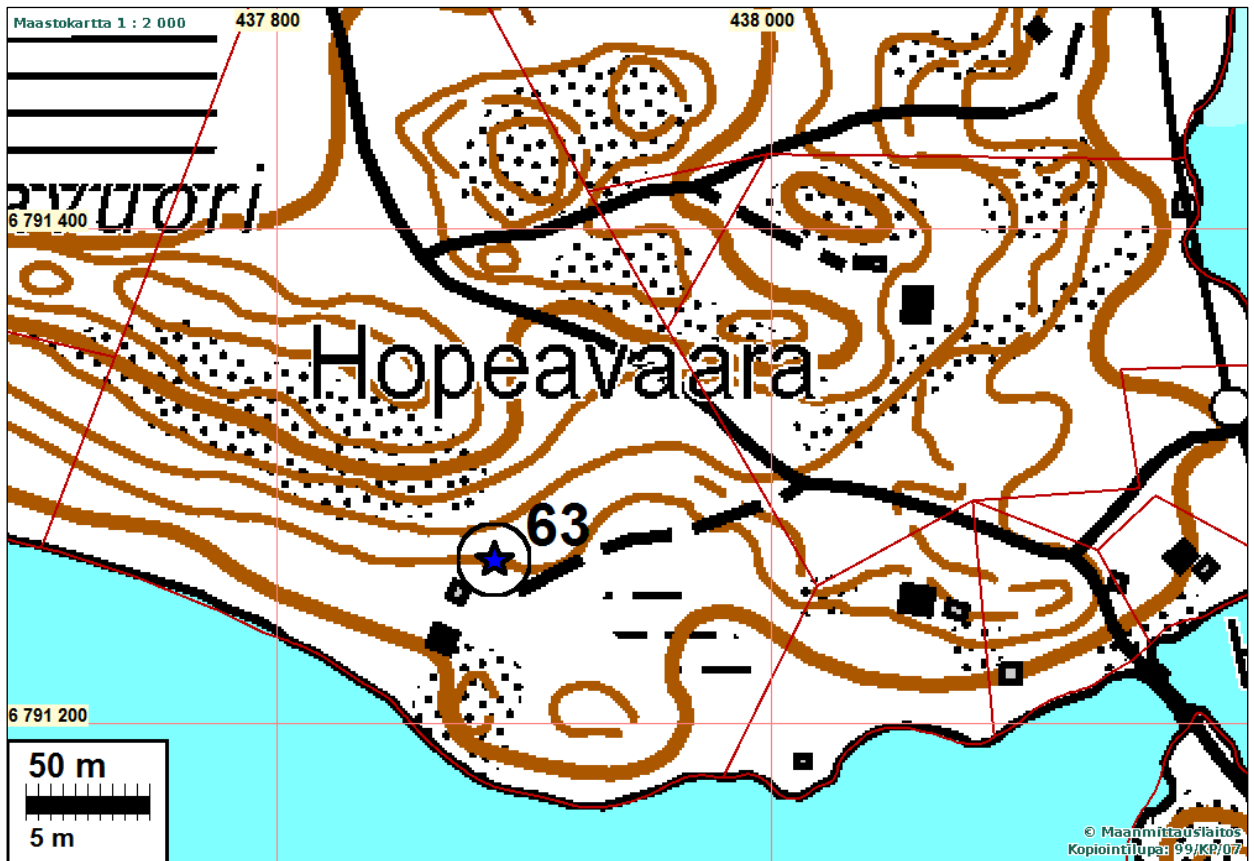
X: 6794 116 Y: 3438 033

Tutkijat: Poutiainen H 2012 inventointi

Sijainti: Paikka sijaitsee Asikkalan kirkosta 19,7 km itään.

Huomiot: Kolme kivistä ladottua rajamerkkiä, joissa keskellä pystykivi a) Koko 1,4x1,4x0,5 m b) koko 1,3x1,3x0,4 m c) koko 1x1x0,6 m. Sijaitsevat Suivassa Hopeasalmen pohjoispuolella rannan tuntumassa. Kohdalla tai lähellä ei nyt ole rajaa.





### **ASIKKALA 64 KAH1 2**

Mjtunnus:

Rauh.lk: 3 (ei ole suojelukohde)

Ajoitus: historiallinen

Laji: maatalous: röykkiö

Koordin: N: 6796 517 E: 424 628

X: 6799 369 Y: 3424 768

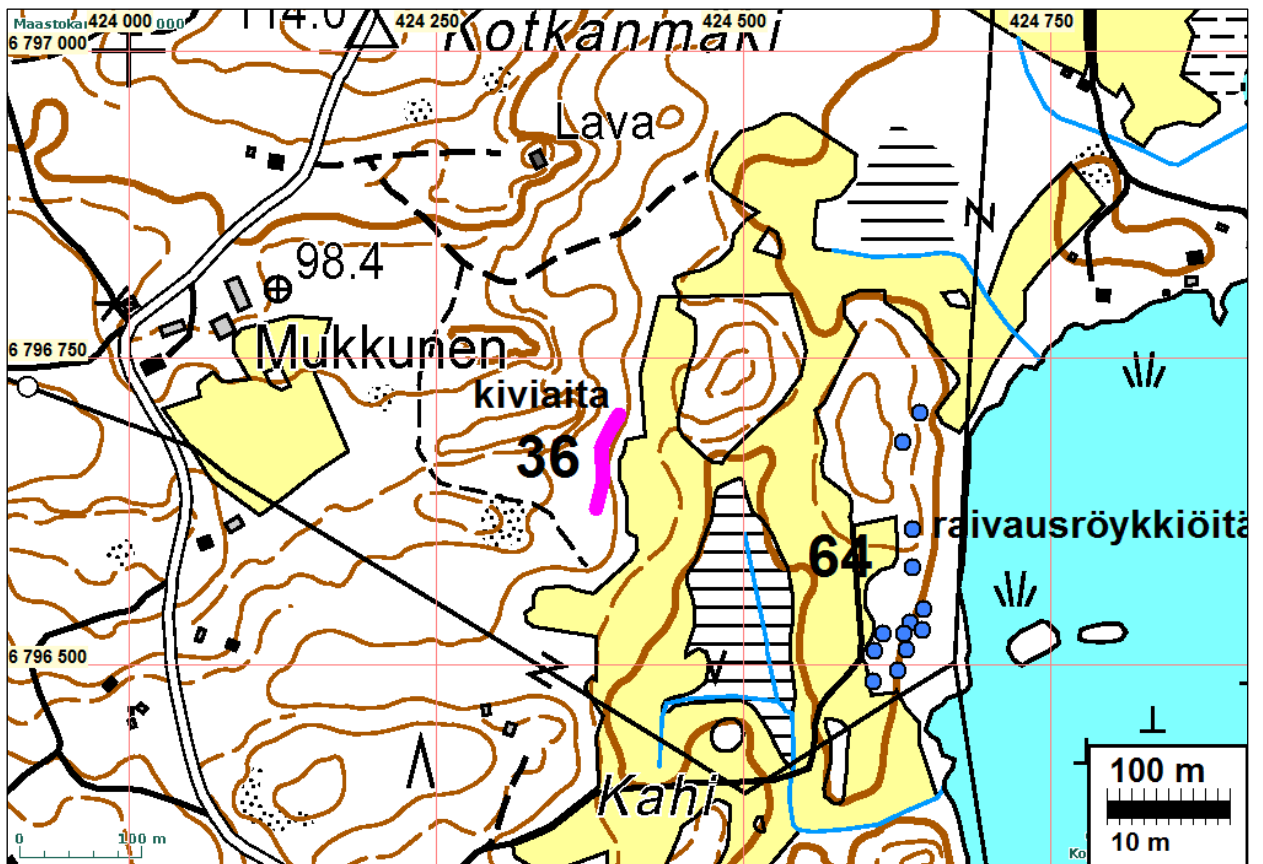
Tutkijat: Poutiainen H 2012 inventointi

Sijainti: Paikka sijaitsee Asikkalan kirkosta 10,8 km koilliseen.

Huomiot: Raivausröykkiötä 13 kappaletta. Sijaitsevat Kymijoen länsirannan tuntumassa, Kalkkisten kanavasta pohjoiseen. Paikka on peltojen rajaama metsäinen, kallioinen ja kivinen alue. Röykkiöt ovat hyvin vaihtelevan kokoisia ja pikemminkin peltokivikasoja kuin kaskiröykkiöitä (kooltaan 4x4x1 m, 3x3x0,5 m, 5x5x1 m, 3x2x0,5m, 4x4x0,6 m, 4x4x0,8 m, 6x5x0,6 m, 2x1,5x0,3 m, 1,5x1,5x0,3 m, 2,5x1,5x0,5 m, 3x3x0,5 m, 1x1x0,5 m, 4x2x0,5 m). Osa niistä on maakiven päällä ja/tai kupeessa.

Kivikasat:

6796534	424636	3X3X0.5M
6796528	424646	5X5X1M
6796525	424631	3X2X0.5M KAHD KIV VAL
6796512	424633	6X4X0.6M
6796495	424626	4X4X0.8M
6796486	424606	6X5X0.6M
6796511	424607	2X1.5X0.3M
6796525	424614	1.5X1.5X0.3M
6796579	424638	2.5X1.5X0.5M
6796610	424638	3X3X0.5M
6796681	424630	1X1X0.5M
6796705	424644	4X2X0.5M







Raivausröykkiötä

**ASIKKALA 65 PASKURINPOHJA**

Mjtunnus:

Rauh.lk: 3 (ei ole suojelukohde)

Ajoitus: historiallinen

Laji: maatalous: röykkiö

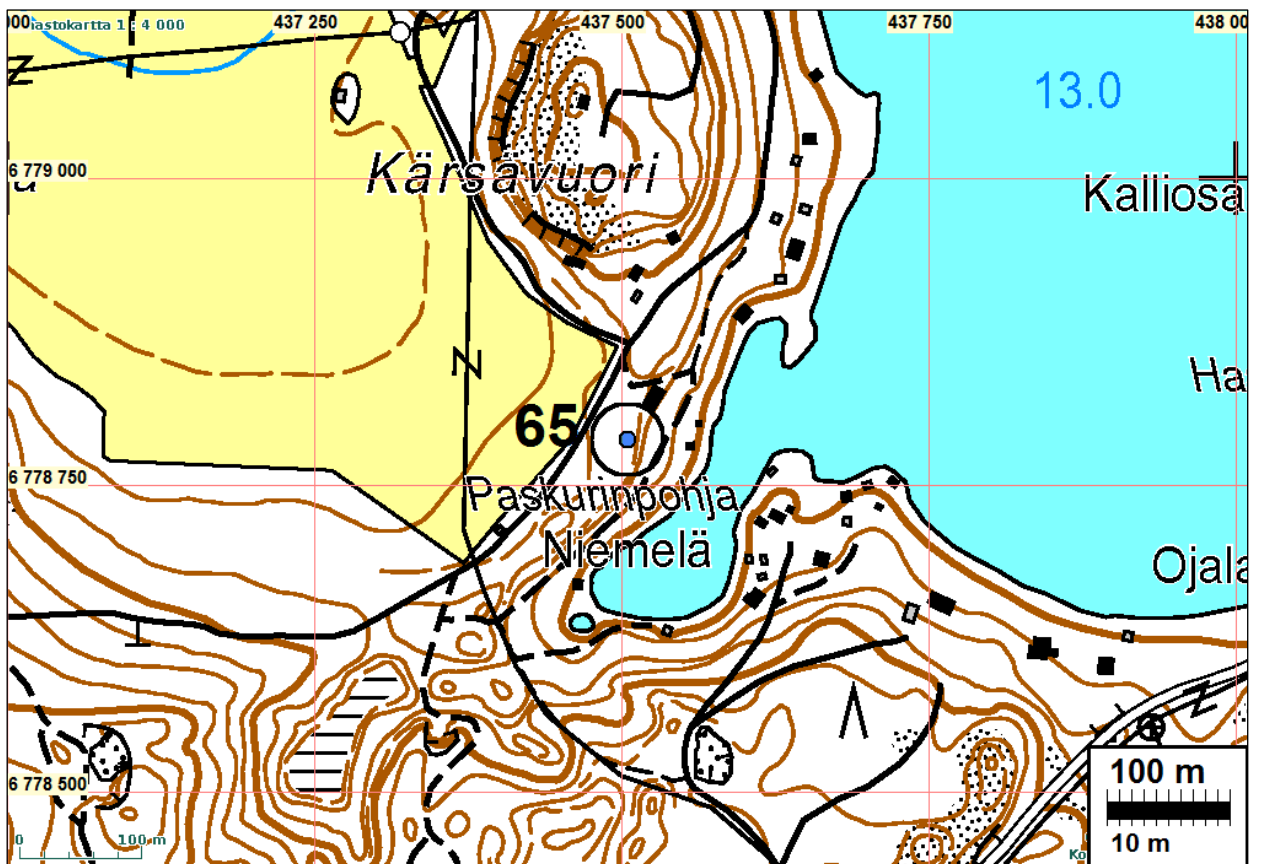
Koordinaatit: N: 6778 787 E: 437 505

X: 6781 632 Y: 3437 650

Tutkijat: Poutiainen H 2012 inventointi

Sijainti: Paikka sijaitsee Asikkalan kirkosta 20,9 km itään.

Huomiot: Raivausröykkiö 4x4x0,5 m. Sijaitsee Rutalahden länsirannan pohjukassa, metsittyneen pellon vieressä





**ASIKKALA 66 SYVÄSALMI**

Mjtunnus:

Rauh.lk: 3 (ei ole suojelukohde)

Ajoitus: historiallinen

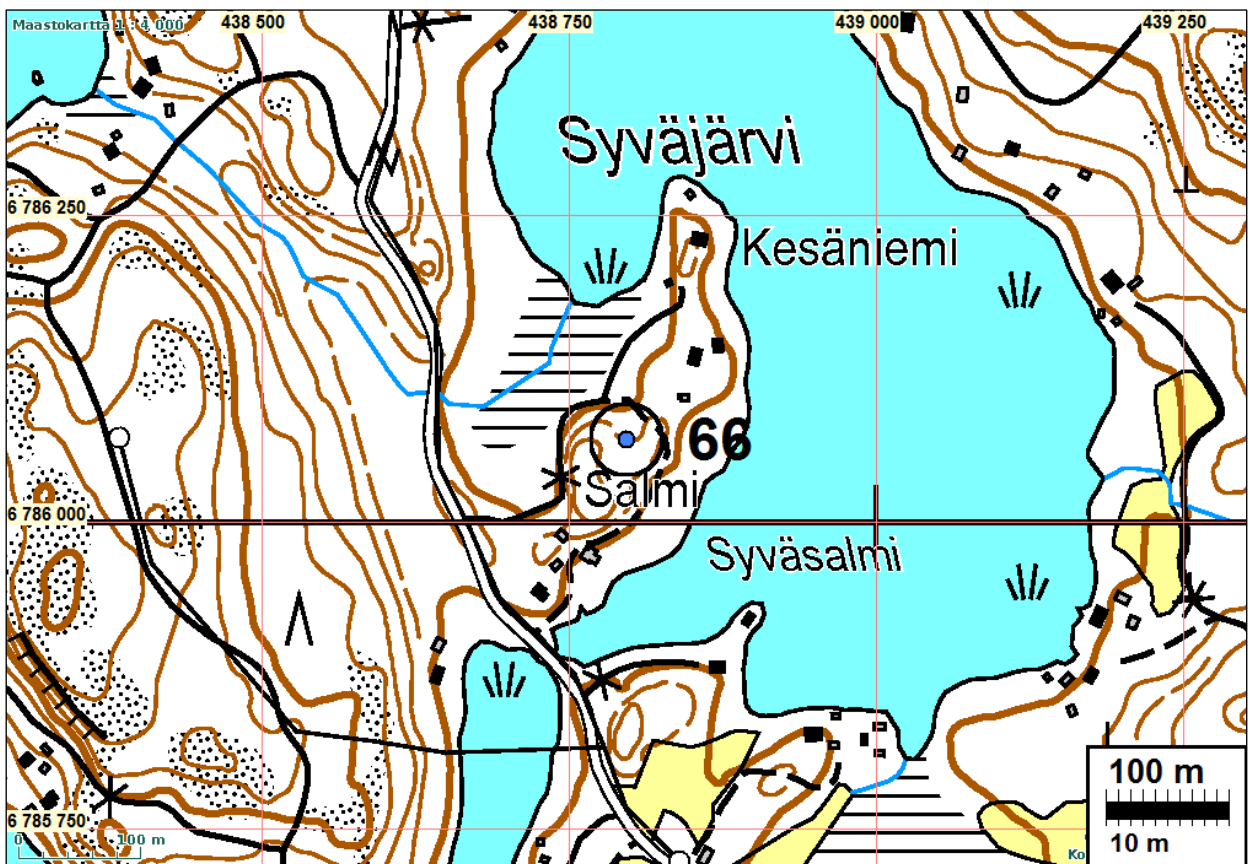
Laji: maatalous: röykkiö

Koordin: N: 6786 067 E: 438 797  
X: 6788 915 Y: 3438 942

Tutkijat: Poutiainen H 2012 inventointi

Sijainti: Paikka sijaitsee Asikkalan kirkosta 20,3 km itään.

Huomiot: Raivausröykkiö 3x2x0,5 m. Sijaitsee Rutalahden kylän pohjoispuolella, sekametsässä, kalliisessa ja kivisessä maastossa moreenipohjalla.



**ASIKKALA 67 SYRJÄLÄ**

Mjtnnuss:

Rauh.lk: 3 (ei ole suojelukohde)

Ajoitus: historiallinen

Laji: maatalous: röykkiö

Koordi: N: 6785 294 E: 437 254

X: 6788 141 Y: 3437 399

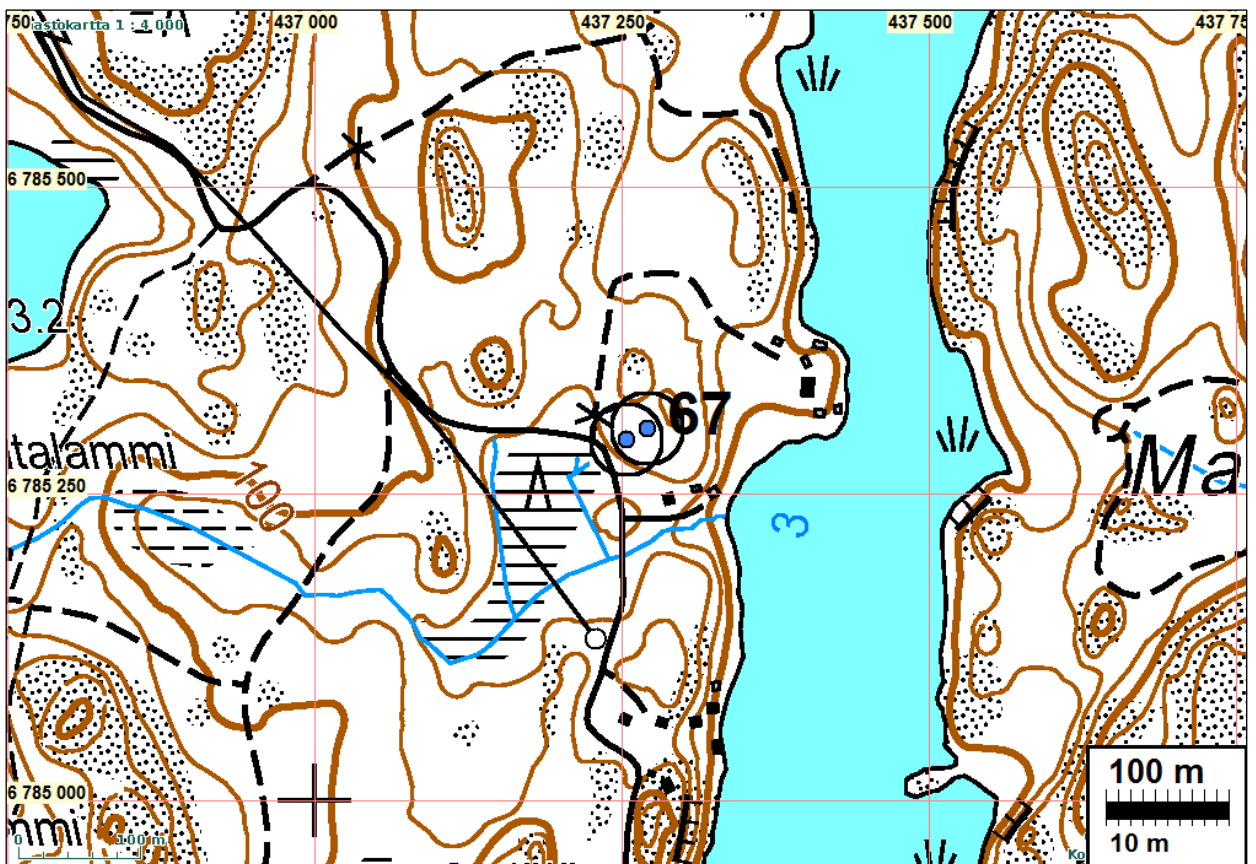
Tutkijat: Poutiainen H 2012 inventointi

Sijainti: Paikka sijaitsee Asikkalan kirkosta 18,9 km itään.

Huomiot: Kaksi raivausröykkiötä, koot 4x3x1 m ja 3x2x0,5 m. Sijaitsevat Rutalahden kylästä luoteeseen, Maasaaren länsipuolella vastarannalla. Paikka on kivistä, kuusta kasvavaa metsämaastoa.

6785294 437254 4X3X1M

6785303 437271 3X2X0.5M





Raivausröykkiöt



### **ASIKKALA 68 KELTALAHTI**

Mjtunnus:

Rauh.lk: 3 (ei ole suojelukohde)

Ajoitus: historiallinen

Laji: maatalous: röykkiö

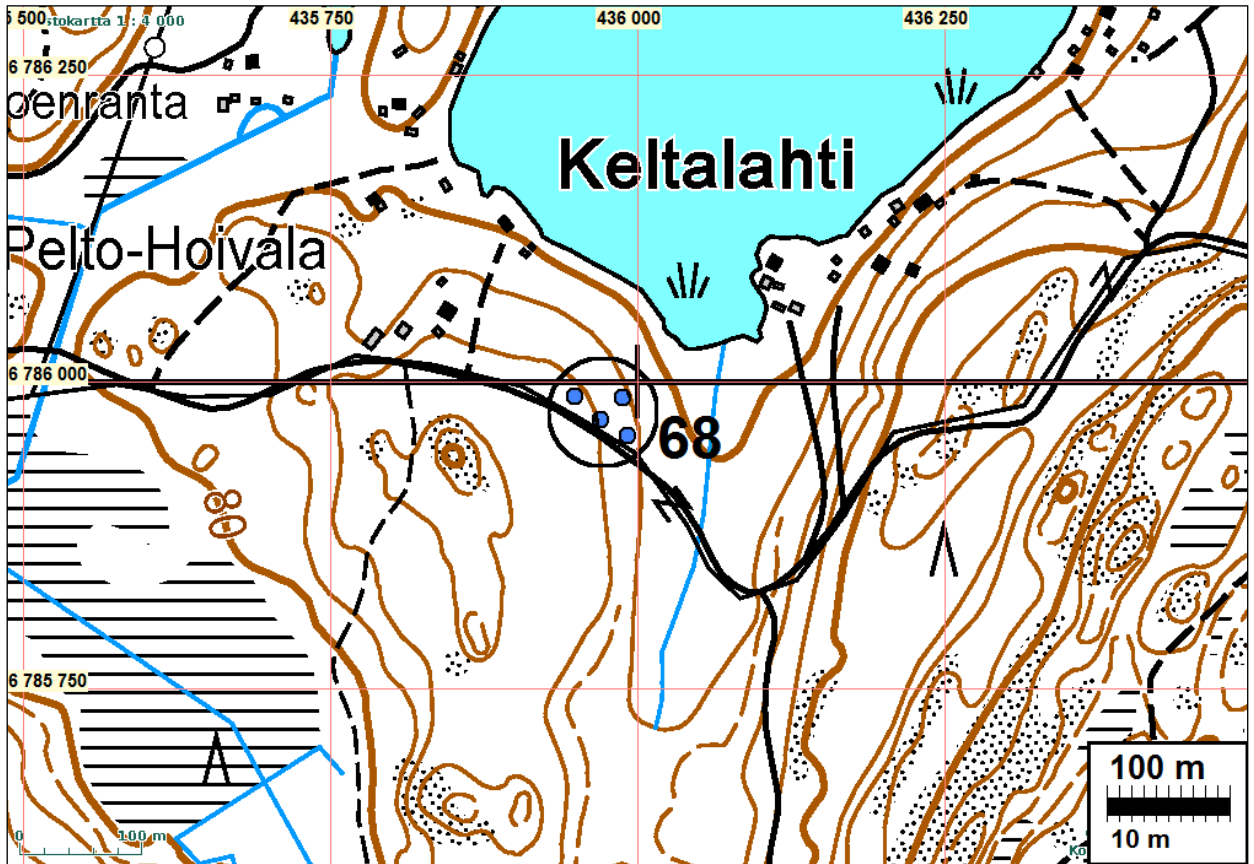
Koordin: N: 6785 975 E: 435 976  
X: 6788 823 Y: 3436 120

Tutkijat: Poutiainen H 2012 inventointi

Sijainti: Paikka sijaitsee Asikkalan kirkosta 17,5 km itään.



Huomiot: Raivausröykkiöitä neljä kappaletta (koot 4x3x1 m, 6x5x1 m, 6x5x3 m, 6x6x0,5 m).  
Sijaitsevat Keltalahden kylässä, Ruotsalaisen järven etelärannan tuntumassa.  
Paikka on kivistä, kuusta kasvavaa metsämaastoa.







Iso raivausröykkiö Keltalahdessa.

### **ASIKKALA 69 HUOVARI**

Mjtunnus:

Rauh.lk: 3 (ei ole suojelukohde)

Ajoitus: historiallinen

Laji: maatalous: röykkiö

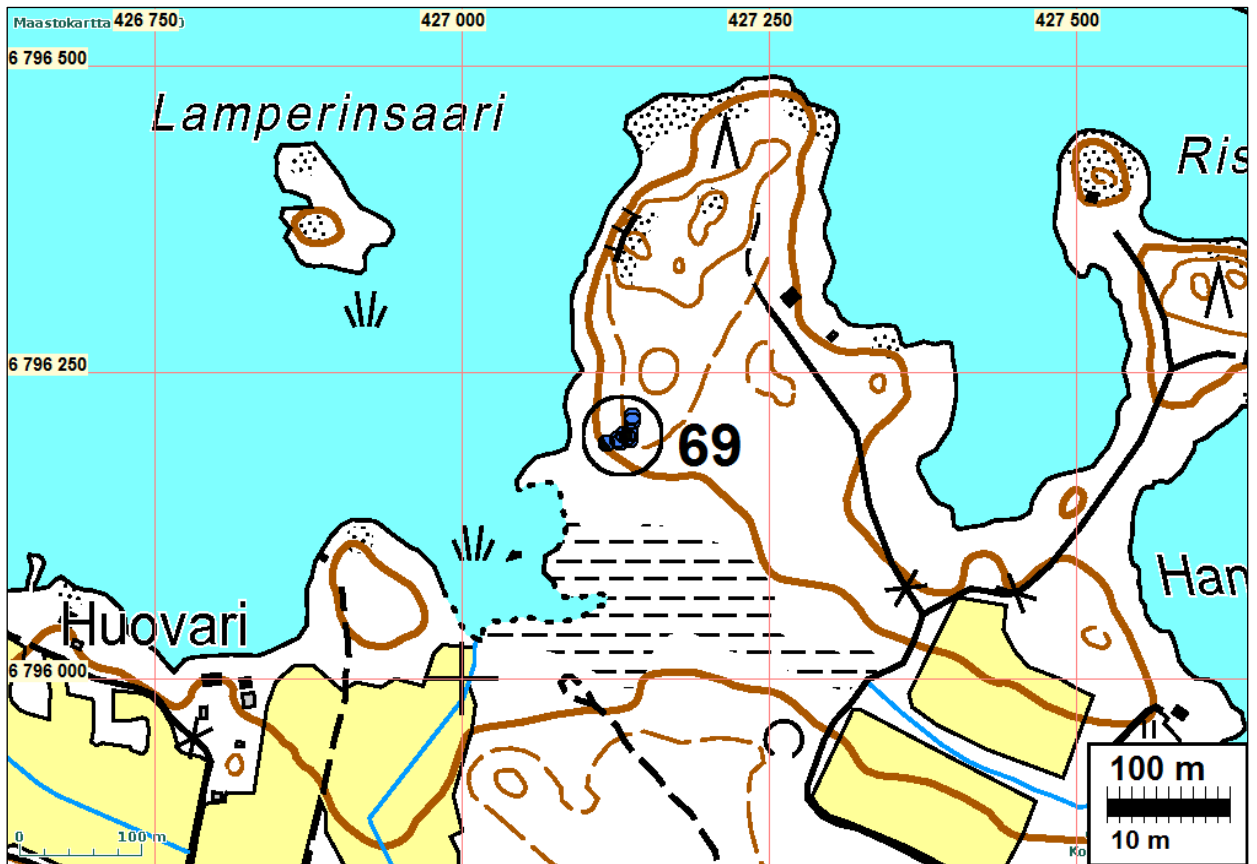
Koordin: N: 6796 195 E: 427 135  
X: 6799 047 Y: 3427 276

Tutkijat: Poutiainen H 2012 inventointi

Sijainti: Paikka sijaitsee Asikkalan kirkosta 12,2 km koilliseen.

Huomiot: Raivausröykkiöitä yhdeksän kappaletta. Sijaitsevat Kalkkisten kylätaajamasta länteen, Kymijokeen pistävässä niemessä, sen länsirannan tuntumassa. Maasto on kallioista ja hyvin kivistä, havupuuvaltaista sekametsää. Maaperä moreenia. Kaikki röykkiöt ovat suhteellisen pieniä (kooltaan 1,5x1x0,5 m, 2x1x0,8 m, 2x1x0,6 m, 2x1,5x0,9 m, 1,5x1x1 m, 1x1x0,5 m, 1,5x1x0,5 m, 1,5x1x0,5 m, 1,5x0,5x0,3 m).

6796214	427139	2X1.5X0.8M
6796210	427139	2X1X0.6M
6796201	427137	2X1.5X0.9M
6796197	427135	1.5X1X1M
6796193	427129	1.5X1X0.5M
6796195	427127	1X1X0.5M
6796199	427132	1.5X1X0.5M
6796195	427137	1.5X1X0.5M
6796192	427118	1.5X0.5X0.3M KIVEN PAALLA



Maakiven päälle kasattuja raivauskiviä

**ASIKKALA 70 PELTOSAARI**

Mjtunnus:

Rauh.lk: 3 (ei ole suojelukohde)

Ajoitus: historiallinen

Laji: maatalous: röykkiö

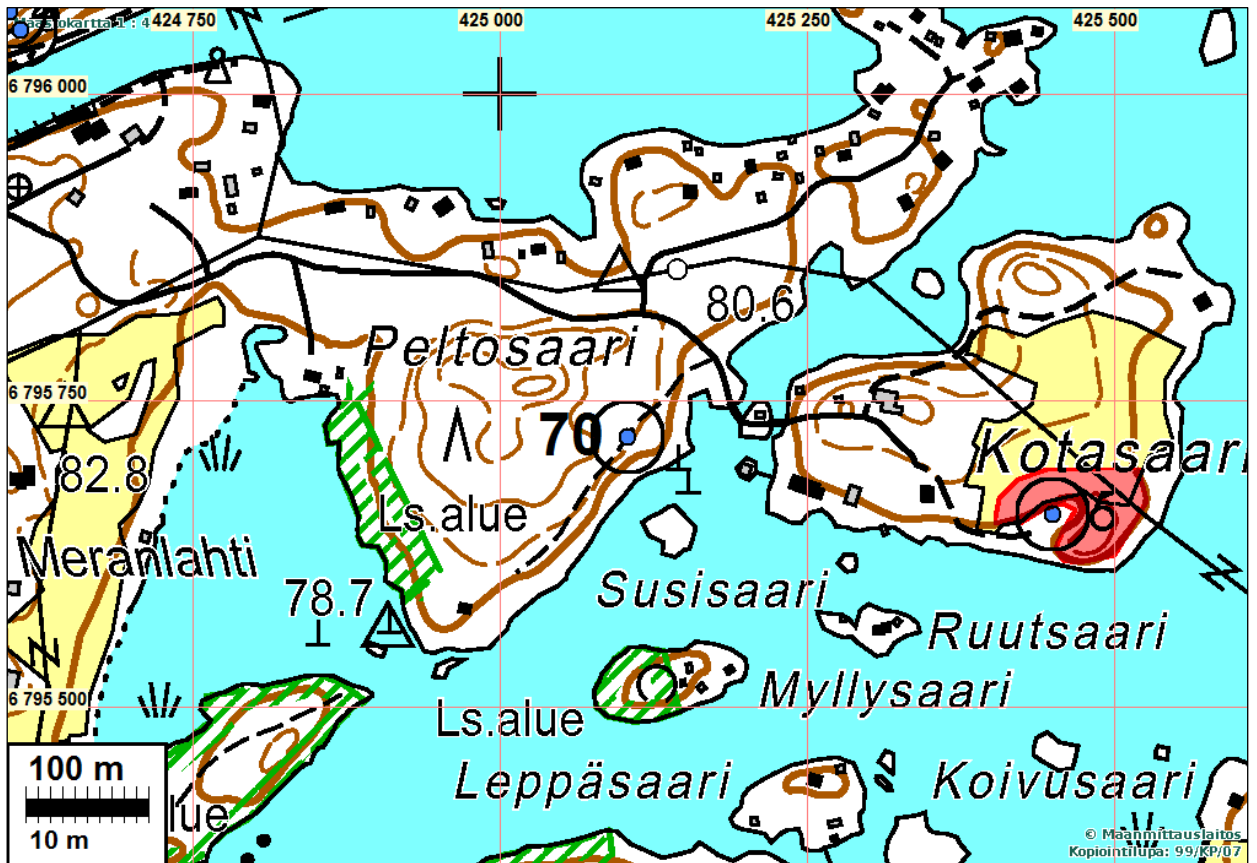
Koordin: N: 6795 720 E: 425 104

X: 6798 571 Y: 3425 244

Tutkijat: Poutiainen H 2012 inventointi

Sijainti: Paikka sijaitsee Asikkalan kirkosta 10,4 km koilliseen.

Huomiot: Raivausröykkiö kooltaan 1,5x1,5x0,5 m. Paikka on kivistä ja viettävää metsämaastoa Kymijoen pohjoisrannalla, Kalkkisten kanavasta kaakkoon.





**ASIKKALA 71 NIEMELÄ**

Mjtunnus:

Rauh.lk: 3 (ei ole suojelukohde)

Ajoitus: historiallinen

Laji: maatalous: röykkiö, kiviaita

Koordin: N: 6797 134 E: 425 884

X: 6799 986 Y: 3426 024

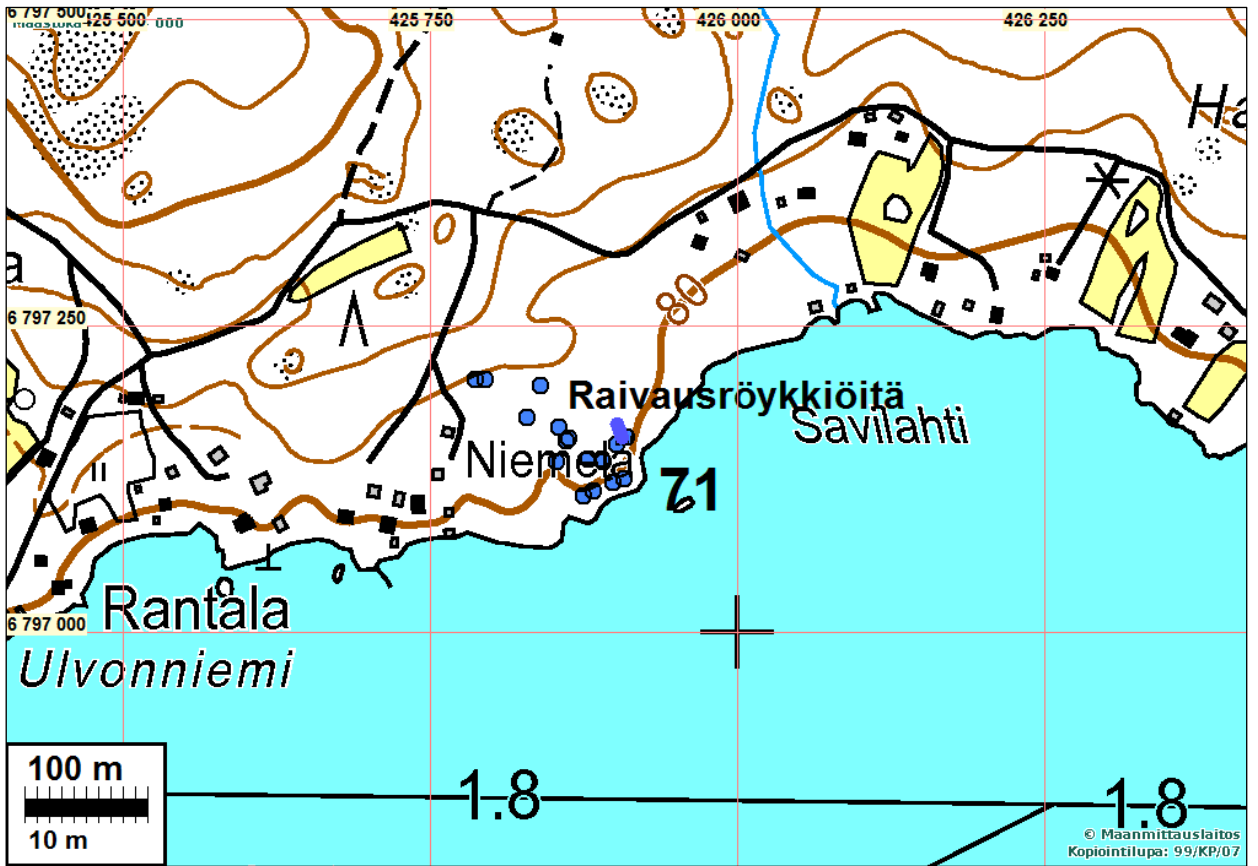
Tutkijat: Poutiainen H 2012 inventointi

Sijainti: Paikka sijaitsee Asikkalan kirkosta 12,0 km koilliseen.

Huomiot: Kiviaita ja 18 raivausröykkiötä. Sijaitsevat Kymijoen pohjoisrannan tuntumassa, Kalkkisten kanavasta koilliseen. Paikka on lehtipuuvaltaista ja osin tiheää kuusikkoa kasvavaa, kivistä sekametsämaastoa. Kiviaita on matala ja kapea (15x0,5x0,5 m), lähellä rantaa ja sen suuntaisesti. Röykkiöt ovat vaihtelevan kokoisia, osin maakivien päällä, kupeessa tai välissä (kooltaan 3x3x0,5 m, 7x4x0,5 m, 2x1,5x0,3 m, 2,5x2x0,8 m, 3x3x0,5 m, 2x1x0,6 m, 2x2x0,5 m, 2x1,5x0,3 m, 1x1x0,4 m, 1x1x0,5 m, 2x2x0,5 m, 2x1x0,5 m, 2,5x2x0,3 m, 2x1x0,4 m, 3x1,5x0,5 m, 3x3x0,8 m, 2x2x0,4 m).

Röykkiöt:

6797201	425840	3X3X0.5M
6797167	425855	3X3X0.5M
6797158	425863	7X4X0.5M
6797156	425861	2X1.5X0.3M
6797141	425879	2.5X2X0.8M
6797141	425890	2X1.5X0.6M
6797139	425891	2X2X0.5M
6797153	425902	2X1.5X0.3M
6797159	425906	1X1X0.4M
6797170	425902	1X1X 0.5M
6797159	425910	2X2X0.5M
6797115	425883	2X1.5X0.5M
6797111	425875	2.5X2X0.3M
6797139	425853	2X1X0.4M
6797175	425829	3X1.5X0.5M
6797206	425795	3X3X0.8M
6797206	425787	2X2X0.4M
6797125	425908	KIVIAITA
6797122	425899	KIVIAITA 15X0.5X0.5M







Makiven päällä raivattuja kiviä.



Kiviaita





**ASIKKALA 72 TIPPURANKÄRKI**

Mjtunnus:

Rauh.lk: 3 (ei ole suojelukohde)

Ajoitus: historiallinen

Laji: asuinpaikka: torppa

Koordin: N: 6781 165 E: 438 587

X: 6784 011 Y: 3438 732

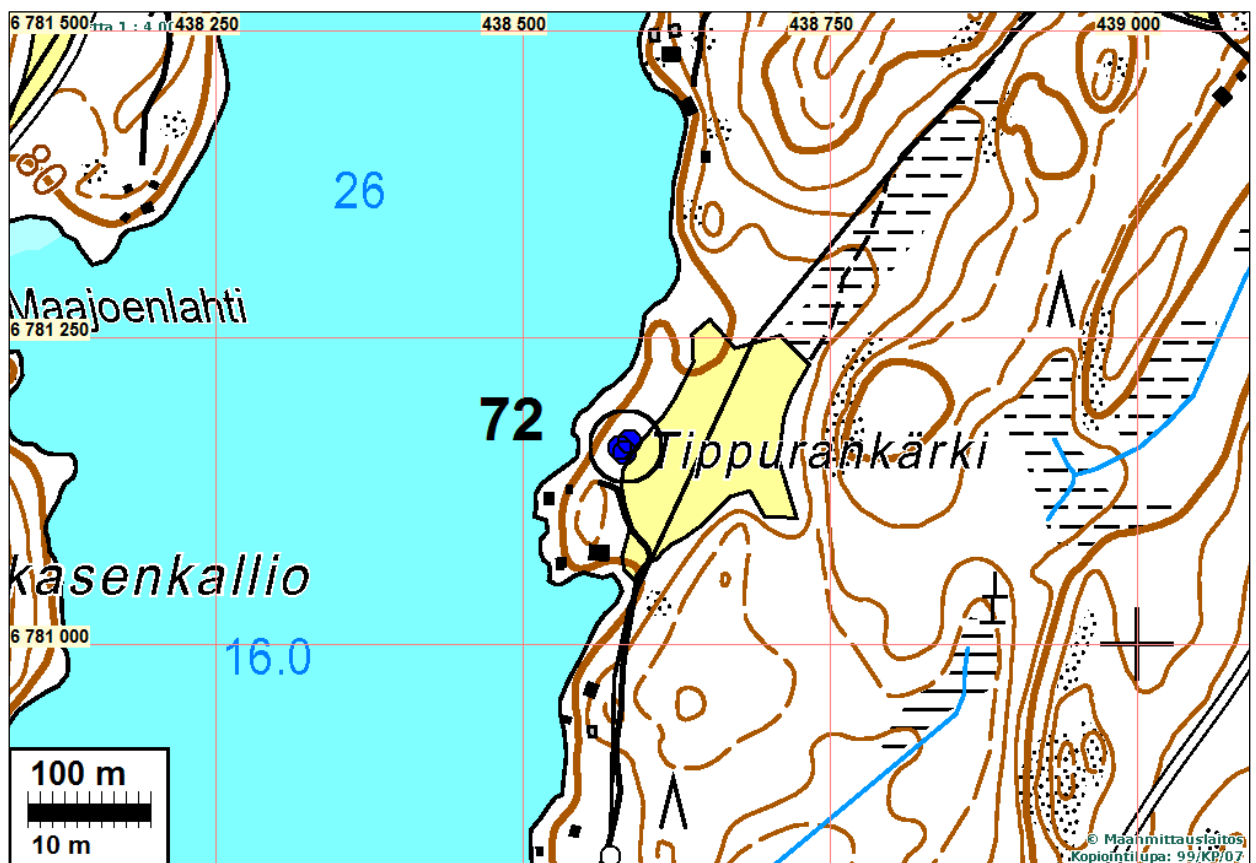
Tutkijat: Poutiainen H 2012 inventointi

Sijainti: Paikka sijaitsee Asikkalan kirkosta 21,1 km itään.

Huomiot: Historiallisen ajan rakennuksenperustus ja kaksi raivausröykkiötä. Paikka sijaitsee Rutalahden itärannalla kallioisessa ja kivisessä maastossa, pellon ja järven välisellä metsäalueella, lähellä pellonreunaa. Alueella on lisäksi muutamia sekalaisia peltokivikasoja.

Rakennuksen suorakaiteen muotoinen kiviperustus laajuus 8x5 m ja siihen liittyvä kiviröykkiö, ilmeisesti uunirakenne 4x4x1 m. Mahdollisesti riihen tms. jäännös. Raivausröykkiöt kooltaan 2,5x1x0,3 m ja 3x2x0,3 m

6781165	438587	Röykkiö 4X4X1 ja rek. perust 8X5 m
6781160	438579	Raivausröyk. 2.5X1X0.3
6781156	438583	Raivausröyk. 2X2X0.3





Röykkiö



Rakennuksen pohjaa



Raivausröykkiö

**ASIKKALA 73 RANTALANNIEMI**

Mjtunnus:

Rauh.lk: 3 (ei ole suojelukohde)

Ajoitus: historiallinen

Laji: asuinpaikka: torppa

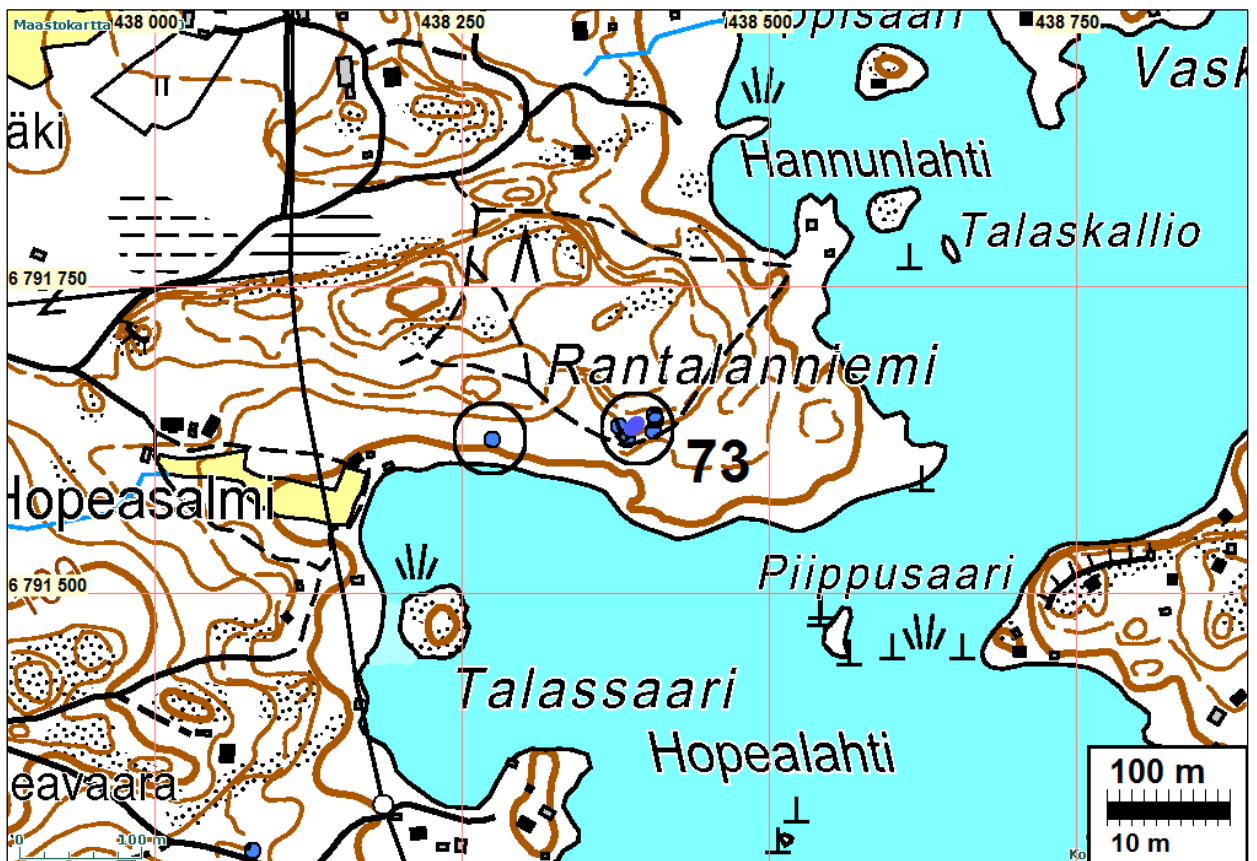
Koordin: N: 6791 625 E: 438 385  
X: 6794 475 Y: 3438 530

Tutkijat: Poutiainen H 2012 inventointi

Sijainti: Paikka sijaitsee Asikkalan kirkosta 20,3 km itään.

Huomiot: Torpan paikka. Kaksiosaisen hirsirakennuksen jäännös (10x5 m), jossa keskellä uunin jäännös. Samalla paikalla matala kiviaita (11x0.6x0,5 m) sekä raivausröykkiötä kolme kappaletta (kooltaan 10x2,5x1 m, 4x4x0,8 m, 3x3x0,5 m). Paikka sijaitsee Hopeaselän pohjoisrannan tuntumassa, Marjoniemestä lounaaseen. Alue on kivistä ja kallioista, kuusivaltaista moreenimaastoa.

6791625	438385	Rak. jäännös 5X5M
6791634	438387	KIVIAITA
6791639	438393	KIVIAITA 11X0.6X0.5M
6791645	438407	Raivausröykkiö.
6791641	438408	Raivausröykkiö. 10X2.5X1M
6791632	438406	Raivausröykkiö.4X4X0.8M
6791636	438378	Raivausröykkiö.3X3X0.5M







Rakennuksen – mahd. riihen raunio ja kiuas.



Kiviaita



Raivausröykkiö