



Kasvatus- ja opetuspalveluiden
talousarvio 2025 ehdotus,
Kasvatus- ja opetuslautakunta
10.10.2024

SISÄLLYS

TOIMINNALLISET TAVOITTEET	3
TALOUSARVIO JA TALOUSSUUNNITELMA VUOSILLE 2025-2027 PERUSTELUT	7
TALOUSARVIOEHDOTUS 2025	9
Henkilöstökulut.....	14
Palveluiden ostot, aineet, tarvikkeet ja tavarat.....	16
Avustukset	18
Muut toimintakulut	18
Tulot.....	20
Yksikkökohtaiset määrärahat	20
Opetuspalveluiden hallinto- ja tukipalvelut	22
Vääksyn Yhteiskoulu, yläkoulu ja lukio	23
Aurinkovuoren koulu	24
Länsi-Asikkalan koulu, 1.1.-31.7.2025	25
Vesivehmaan koulu.....	26
Varhaiskasvatuspalveluiden hallinto- ja tukipalvelut	27
Päiväkoti Hulivili.....	28
Päiväkodit Vehmis ja Peuhis	29
INVESTOINNIT	30

TOIMINNALLISET TAVOITTEET

Varhaiskasvatus ja esiopetus

Hyvinvoinnin tukeminen

Leikkiminen on osa varhaiskasvatuksen päivittäistä toimintaa. Ulkoilu on varhaiskasvatuksessa suuressa roolissa ja varhaiskasvatuksessa hyödynnetäänkin liikkumisessa myös monipuolisesti ulkoilumahdollisuuksia.

Turvallinen kasvuympäristö

Vanhemmuuden tukeminen alkaa jo varhaiskasvatuksesta. Yhteisökasvattaja haastatteli 52 perhettä, joiden lapset olivat tulossa varhaiskasvatuksen palveluiden piiriin. Osalla huoltajista ei ole tietoa että mitä voivat lapseltaan vaatia, odottaa, velvoittaa. Suurin osa huoltajista kokee jännitystä, pelkoa, epävarmuutta lapsen varhaiskasvatuksesta aloittamisesta. Osa lapsista kasvaa ilman rajoja, lapsi määrää mitä aikuinen tekee, miten aikuinen on tilanteessa ym. Osa huoltajista kertoo jo aloituskeskustelussa tarvitsevansa tukea vanhemmuuteen. Nämä nostot ovat niitä, joihin meidän tulee tulevaisuudessa päästä vastaamaan.

Kiusaamisen ehkäisy varhaiskasvatuksessa on erittäin tärkeää, jotta lapsille voidaan taata turvallinen ja myönteinen oppimisympäristö. Varhaiskasvatuksessa kiusaamisen ennaltaehkäisemiseksi on luotu kiusaamisen ehkäisyn ja puuttumisen suunnitelma. Suunnitelmaa päivitetään säännöllisesti.

Laadukas varhaiskasvatus ja esiopetus

Varhaiskasvatuksessa sekä esiopetuksessa pyrimme tukemaan lasten kielenkehitystä ja rikastuttamaan leikkiä sekä mielikuvitusta tarjoamalla monipuolisesti erilaisia satuja ja muuta kirjallisuutta. Tavoitteena lukutaidon kehittyminen ja sanavaraston kartuttaminen.

Osallisuus

Varhaiskasvatuksessa korostetaan lapsilähtöistä pedagogiikkaa. Lapsi on aktiivinen toimija omassa ryhmässään ja lapsi kohdataan myös yksilöllisesti.

Oppimisen ja kasvun tuki

Lapsen tuen tarpeita havainnoidaan ja heille mahdollistetaan tarvittava tuki. Tuen tarpeen havainnoinnissa käytetään pedagogisen tuen portaita. Jokainen lapsi saa tarvitsemansa tuen. Riittävä ja tavoitteellinen henkilöstöresurssi

Lapsen tarvitsema henkilökohtaisen tuen tarve määritellään vuosittain tarpeen mukaisesti. Hyödynnetään henkilöstöresursseja sisäisen liikkuvuuden kautta yksiköiden välillä. Sijaisten käytön väheneminen.

Turvallinen ja monipuolinen kasvu- ja oppimisympäristö

Asikkala tarjoaa turvalliset, nykyaikaiset ja monipuoliset oppimisympäristöt, jotka innostavat leikkimiseen, liikuntaan ja oppimiseen. Toimintakulttuuria rakennetaan kestäväen kehityksen periaatteiden mukaisesti. Palvelualueen kasvu- ja oppimisympäristöön tehtävät muutokset on kuvattu investointisuunnitelmassa

Mittarit

Lähtötilanne	Tavoitteet
<i>Huoltajilta saatu palaute varhaiskasvatuksen palveluista (arviointikysely Päikky-järjestelmän kautta kesäkuussa)</i>	
Toimintakausi 2023-2024 arviointikyselyn tulokset: erinomainen 67 %, hyvä 32,3 % ja kohtalainen 0,7 %	Erinomaisen palautteen kasvattaminen Kehittämiskohteiden saaminen huoltajilta ja näiden kautta toiminnan kehittäminen
<i>Kuntaan muuttaneiden perheiden haastattelut</i>	
Haastatteluja toteutettiin 52 kpl	Saadun palautteen hyödyntäminen
<i>Lapsen saama tuki</i>	
-8 lasta tehostettu tuki -8 lasta tehostettu tuki esiopetusta täydentävä varhaiskasvatus -4 lasta erityinen tuki	Riittävän tuen varmistaminen
<i>Sijaiskustannukset</i>	
Sijaiskustannukset ovat nousseet välillä korkeiksi. Sijaiskustannukset pyritään pitämään matalina. Sijaisjärjestelyt hoidetaan ensisijaisesti sisäisillä järjestelyillä. Sijaisia otetaan vain, jos lain velvoittamat suhdeluvut sitä vaativat.	Sijaiskustannusten seuraaminen Sijaiskustannuksien pienentäminen mahdollisuuksien mukaan, yksiköiden ulkopuolisten sijaisten käytön vähentäminen Yhteistyö yksiköiden välillä sisäisten sijaisten käytössä

Perus- ja lukio-opetus

Hyvinvoinnin tukeminen

Kouluissa varmistetaan, että tunti liikuntaa päivässä on mahdollista toteutua. Jokainen opettaja toteuttaa opetusta käyttämällä monipuolisia opetusmenetelmiä ja vähentää pitkiä istumajaksoja. Opettajalla on esimerkiksi mahdollisuus koulupäivän aikana käydä luokan kanssa liikkumassa.

Kouluyhteisöön kuuluminen, osallisuus

Oppilaiden osallisuutta koulun toimintaan tulee lisätä kaikilla osa-alueilla: mm. oppilaiden toiveet kouluruuista, välituntivälineiden hankinta ja koulussa järjestettävien yhteisten tapahtumien ja teemojen suunnittelu sekä toteutus. Osallisuuteen liittyvä prosessi kouluissa kuvataan vuoden 2025 aikana. Prosessissa ilmenee mm. miten ja missä asioissa oppilas / opiskelija voivat kertoa omia näkemyksiään, miten asia käsitellään ja miten niistä tiedotetaan takaisin.

Turvallinen kasvuympäristö

Koulun ja kodin yhteistyö on kasvatuskumppanuuden ja roolien tunnistamista. Vanhempien tuki koulun toiminnalle, tukee oppilaan koulunkäyntiä. Epäasialliseen käytökseen ja kiusaamiseen tulee puuttua jokaisena koulupäivänä. Kouluissa ei hyväksytä toisiin oppilaisiin tai henkilöstöön kohdistuvaa epäasiallista käytöstä. Prosessissa ilmenee mm. miten ja kenelle oppilas / opiskelija voivat kertoa kiusaamisesta tai epäasiallisesta käytöksestä näkemyksiään, miten asia käsitellään ja miten niistä tiedotetaan takaisin.

Harrastustakuu: Jokaisella oppilaalla on mahdollisuus osallistua vähintään yhteen kerhoon

Suomen harrastuskerhot kuuluvat hankerahoituksen piiriin. Kerhojen määrä vaihtelee vuosittain saadun rahoituksen, ohjaajaresurssien ja koulujen lukujärjestysten pohjalta.

Koulujen harrastuskerhojen prosessikuvaus on seuraava: Kerhotoiveita kartoitetaan oppilailta, kouluilta tulee esitys tarvittavista kerhoista, kerhokoordinaattori kokoaa viikko-ohjelman ja ohjaajat, koulut sijoittavat kerhot lukujärjestykseen.

Laadukas perusopetus ja lukiokoulutus

Lukemisen, kirjoittamisen ja laskemisen taitojen painottaminen alkuopetuksessa. Kunnassa kehitetään toimintamallia oppilaiden oppimistulosten seurantaan.

Oppikirjojen käytön lisääminen opetustilanteissa.

Oppimisen ja kasvun tuki

Oppilaiden tuentarpeita havainnoidaan ja heille mahdollistetaan tarvittava tuki. Oppimisten tuen lakimuutosten toimeenpano tehostetusta ja erityisestä tuesta siirtyminen ennakoiviin ryhmäkohtaisiin ja oppilaskohtaisiin tukitoimiin.

Riittävä ja tavoitteellinen henkilöstöresurssi

Henkilöstömäärä arvioidaan sekä lyhyellä että pitkällä aikavälillä. Oppilaan tarvitsema henkilökohtaisen tuen tarve määritellään vuosittain tarpeen mukaisesti.

Turvallinen ja monipuolinen kasvu- ja oppimisympäristö

Asikkala tarjoaa turvalliset, nykyaikaiset ja monipuoliset oppimisympäristöt, jotka innostavat leikkimiseen, liikuntaan ja oppimiseen. Toimintakulttuuria rakennetaan kestävän kehityksen periaatteiden mukaisesti. Palvelualueen kasvu- ja oppimisympäristöön tehtävät muutokset on kuvattu investointisuunnitelmassa.

Lähtötilanne	Tavoite 2025
<i>Kouluyhteisöön sitoutuminen</i>	
Lähtötilanne vuosiluokilla 4-5 oli 45,0 %, vuosiluokilla 8-9 32,7 % ja lukiossa 38,4 %	yli 50 % oppilaista kokee olevansa osa kouluyhteisöä
<i>Oppilaiden kokemus koulukiusaamisesta ja epäasiallinen käyttäytyminen.</i>	
Vuosiluokilla 4-5 oli 7,6 %, vuosiluokilla 8-9 10,8 % ja lukiossa 10,9 % Vastaavasti ei-kiusattujen määrän kasvattaminen yli 80 %:iin	Vähentäminen alle 5 %:n
<i>Oppilaiden poissaolomäärien, syiden ja toimenpiteiden seurannan tehostaminen.</i>	
Tiedon keruu ja toimintamalli on luotu	Mitä poissaolojen suhteen on tehty
<i>Harrastamisen Suomen malliin osallistuvat</i>	
Alakoulut 24 kerhoa, 325 oppilasta Yläkoulu 5 kerhoa, 50 oppilasta	Osallistujamäärän kasvattaminen ala- ja yläkoulussa
<i>MOVE-testitulokset</i>	
8.lk testitulokset olivat heikentyneet	8. lk testitulosten parantaminen
<i>Valtakunnallisten kokeiden keskiarvot</i>	
Englanti alakoulut 8,1 – 8,5 Matematiikka alakoulut 7,1 – 7,5	Englanti ka yli 8,0 Matematiikka ka yli 7,5
<i>Oppimistulosten seuranta</i>	
40 oppilasta, joilla kaikkien aineiden keskiarvo oli alle 4	Oppilaan oppimistulosten seurannan kehittäminen
<i>Oppilaiden oppimisen tuki</i>	
Erityinen tuki 111 oppilasta Tehostettu tuki 107 oppilasta Erityisen tuen oppilaista 88 käy koulua yleisopetuksen pienryhmässä	Riittävän tuen varmistaminen ennakoivaan ryhmäkohtaiseen tukeen ja oppilaskohtaisiin tukitoimiin
<i>Peruskoulun päättötodistuksen saaneet</i>	
Päättötodistuksen saaneet 97/99	Kaikille päättötodistuksen saaneet ovat ohjautuneet jatko-opintoihin

TALOUSARVIO JA TALOUSSUUNNITELMA VUOSILLE 2025-2027 PERUSTELUT

Kunnanhallitus 10.6.2024 § 142

Vuoden 2025 talousarvioraamin valmistelun pohjana ovat valtuuston linjaukset talouden sopeutuksesta (valtuusto 30.10.2023 § 50 sekä valtuusto 18.3.2024 § 5).

Virka- ja työehtosopimusten mukaisten palkankorotusten määräksi vuositasolla on arvioitu 300.000 euroa ja inflaation kustannuksia nostavaksi vaikutukseksi 250.000 euroa. Verotulojen ja valtionosuuksien kehitystä arvioitaessa on hyödynnetty valtiovarainministeriön kuntatalousohjelmaa ja Kuntaliiton asiantuntijoiden näkemyksiä. Valtionosuuden määrä kasvaa selvästi vuoden 2025 alusta johtuen TE-uudistuksesta, jonka kustannukset valtio rahoittaa.

Talousarvioraamin laskennassa teknisten palveluiden osalta on vähennetty vuoden 2024 talousarviossa olleet useiden rakennusten purkukustannuksiin varatut määrärahat (600.000 euroa). Teknisten palveluiden tuloihin sekä kasvatus- ja opetuspalveluiden menoihin on lisätty Vääksyn yhteiskoulun pääomavuokran nousua vastaava määräraha (500.000 euroa). Hyvinvointipalveluiden määrärahoihin on lisätty TE-uudistuksen mukanaan tuomat menojen arvioidut lisäykset (1 miljoona euroa).

Kasvatus- ja opetuspalveluiden osalta on huomioitu kotikuntakorvausten tason lasku (200.000 euroa). Kunnan rahoituskulujen osalta on huomioitu korkokustannusten nousu vuodesta 2027 alkaen korkosuojausten päättyessä.

Kunnan talousarvioraami vuosille 2025-2027

	TA2024	TA2025	TS2026	TS2027
Toimintakate	-23 495	-23 400	-23 100	-23 500
Verotulot	17 450	18 500	19 100	19 700
Valtionosuudet	7 700	8 300	7 900	7 600
Rahoituskulut	-150	-150	-150	-450
Vuosikate	1 505	3 250	3 750	3 350
Poistot	-2 700	-3 200	-3 200	-3 200
Tulos	-1 195	50	550	150
Varaukset	300	300	300	300
Yli/alijäämä	-895	350	850	450

Palvelualueille osoitetaan seuraavat nettomäärärahat (tuottojen ja kulujen erotus) vuoden 2025 talousarvion ja vuosien 2026-2027 taloussuunnitelman valmistelua varten:

	TA2024	TA2025	TS2026	TS2027
Kasvatus- ja opetuspalvelut	16 076 000	16 395 000	16 320 000	16 630 000
Hyvinvointipalvelut	2 748 000	3 755 000	3 755 000	3 795 000
Tekniset palvelut	1 625 000	310 000	100 000	100 000
Konsernipalvelut	3 046 000	2 960 000	2 960 000	2 990 000

Valmisteltavana oleva valtionosuusuudistus tulee todennäköisesti vaikuttamaan merkittävästi kuntamme valtionosuuksiin vuodesta 2026 alkaen. Uudistuksen vaikutuksia on tässä vaiheessa vielä mahdotonta arvioida. Näillä näkymin kuntakohtaisia arvioita uudistuksen vaikutuksista saadaan alkusyksystä. Tämän jälkeen talousarvioraamia muokataan tarpeen mukaan ja mikäli muutokset olisivat merkittäviä, viedään ne valtuuston linjattavaksi.

Lisätietoja: talousjohtaja Aapo Pispala, puh: 044 778 0220

Päätösehdotus: Kunnanhallitus päättää, että vuoden 2025 talousarvion ja vuosien 2026-2027 taloussuunnitelman valmistelussa noudatetaan esittelytekstissä kuvattua kunnan talousarvioraamia ja palvelualueille osoitetaan talousarvion valmistelun pohjaksi esittelytekstissä kuvatut nettomäärärahat. Mikäli talousarvioraamin perusteet muuttuvat valtionosuusuudistuksen tai jonkin muun seikan vuoksi merkittävästi, viedään muutokset valtuuston linjattavaksi ennen varsinaista talousarviokäsittelyä.

Päätös: Ehdotus hyväksyttiin.

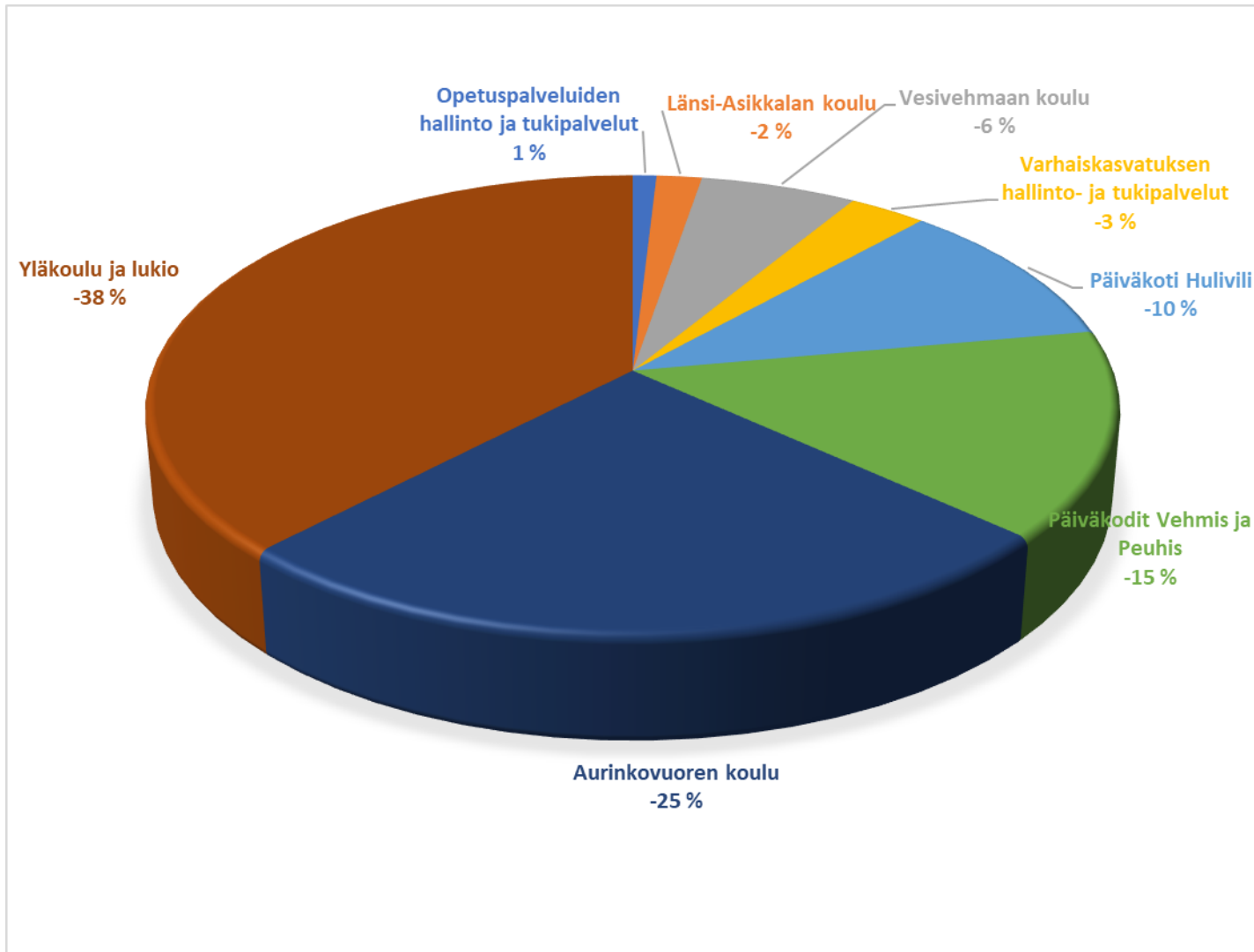
Kasvatus- ja opetuspalveluiden nettomäärärahaa on tarkistettu ja se on 16 170 850 €. Muutos johtui Päiväkoti Peuhiksen kasvaneisiin tilavuokriin ja joukkoliikenne siirtyy toiselle palvelualueelle.

TALOUSARVIOEHDOTUS 2025

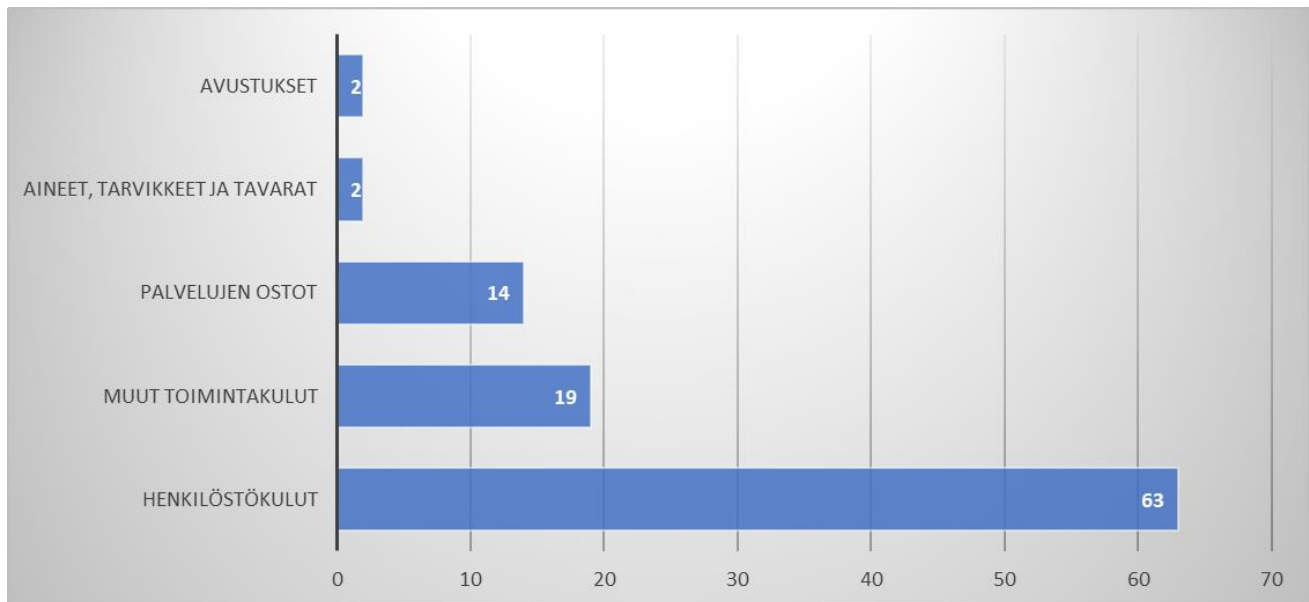
Kasvatus- ja opetuspalveluiden talousarvio ehdotus vuodelle 2025

	TP 2023	TA 2024	TOT 6/2024	LTK 2025	Ero%
TOIMINTATUOTOT					
MYYNTITUOTOT	965 731	701 400	353 468	586 000	-16,5
MAKSUTUOTOT	292 769	257 400	205 054	222 100	-13,7
TUET JA AVUSTUKSET	571 613	158 780	243 150	120 000	-24,4
MUUT TOIMINTATUOTOT	17 346	17 100	18 798	0	-100,0
TOIMINTATUOTOT	1 847 459	1 134 680	820 470	928 100	-18,2
TOIMINTAKULUT					
HENKILÖSTÖKULUT	-10 818 072	-10 426 660	-5 223 831	-10 720 810	2,8
PALVELUJEN OSTOT	-2 538 682	-2 724 100	-1 299 457	-2 309 340	-15,2
AINEET, TARVIKKEET JA TAVARA	-278 298	-284 240	-140 403	-400 700	41,0
AVUSTUKSET	-474 970	-432 000	-234 696	-358 000	-17,1
MUUT TOIMINTAKULUT	-3 630 635	-3 063 960	-1 559 974	-3 310 100	8,0
TOIMINTAKULUT	-17 740 657	-16 930 960	-8 458 361	-17 098 950	1,0
TOIMINTAKATE	-15 893 198	-15 796 280	-7 637 891	-16 170 850	2,4

Määrärahojen jakautuminen tulosityksiköille



Määrärahojen jakautuminen eri kulueriin



Kouluittain €/oppilas

	TP 2021	TP 2022	TP2023	TA 2024	TA 2025
Koulu	€/opp	€/opp	€/opp	€/opp	€/opp
Anianpelto	8294	8865	10549	10645	0
Aurinkovuori	10890	11036	12321	12392	12850
Kalkkinen	16376	16898	18867	19175	0
Länsi-Asikkala	11188	12319	15959	16390	9097
Vesivehmaa	8579	9482	11970	10939	10041
Yläkoulu	9343	10865	13114	13765	14976
Lukio	6893	7578	9612	10149	10618
Koko kunta	9527	10072	12081	12309	12616
	TP 2021	TP 2022	TP 2023	TA 2024	TA 2025
Koulu	opp.lkm	opp.lkm	opp.lkm	opp.lkm	opp.lkm
Anianpelto	116	104	97	94	0
Aurinkovuori	247	248	238	233	326
Kalkkinen	20	18	18	12	0
Länsi-Asikkala	41	36	30	29	30
Vesivehmaa	87	87	84	89	94
Yläkoulu	339	331	318	298	280
Lukio	202	212	189	174	195
Koko kunta	1050	1036	974	929	925

Länsi-Asikkalan koulun €/oppilasluku on laskettu 31.7. asti.

Varhaiskasvatuksessa €/lapsi

Vuosi		Lasten määrä	€/lapsi
2021	Päiväkodit	268	12457
	tp Perhepäivähoito (Esiopetus päiväkodeissa)	14	19040
2022	Päiväkodit	258	13991
	tp Perhepäivähoito (Esiopetus päiväkodeissa)	8	17242
2023	Päiväkodit	234	17566
	tp Perhepäivähoito (Esiopetus päiväkodeissa)	14	16094
2024	Päiväkodit	247	15877
	ta Perhepäivähoito (Esiopetus päiväkodeissa)	13	15026
2025	Päiväkodit	245	16577
	ta Perhepäivähoito (Esiopetus päiväkodeissa)	12	19035

Henkilöstökulut

Henkilöstö jakautuu Kunta-alan opetushenkilöstön virka- ja työehtosopimuksen (Ovtes) ja Kunta-alan yleisen virka- ja työehtosopimuksen (Kvtes) piiriin. Ovtes:n alaisuuteen kuuluvat peruskoulun ja lukion opettajat ja varhaiskasvatuksen opettajat. Kvtes:n alaisuuteen kuuluvat mm. hallinnon henkilöstö, koulunkäynninohjaajat, lastenhoitajat. Kouluilla opetushenkilöstön kuluihin vaikuttaa lukuvuosittain päätettävä tuntijako ja tuntikehys.

Tuntijako

Lautakunta on päättänyt 22.2.2024 ja 18.9. pitämässään kokouksissaan perusopetuksen tuntijaosta 1.8.2025 alkaen.

Perusopetuksen mukainen tuntijako 1.8.2025 alkaen on seuraava:

1.lk	2.lk	3.lk	4.lk	5.lk	6.lk	7.lk	8.lk	9.lk	YHT
22	22	23	24	50		30	30	30	231

Tuntikehys

Tuntikehysvalmistelussa on huomioitu yhden perusopetusryhmän lisäys Vesivehmaan kouluun ja Länsi-Asikkalan koulun mahdollinen lakkauttaminen. Mikäli Länsi-Asikkalan koulu valtuuston päätöksellä jatkaa 3-opettajaisena, lisää se tuntikehystä yhteensä 87 vuosiviikkotuntia lukuvuodesta 2025-2026 alkaen. Tuntikehys tarkentuu myös tuntijakopäätöksen pohjalta.

Opetuksen järjestäjän on varattava lukuvuosittain opetussuunnitelmaan perustuvassa suunnitelmassa yhteensä vähintään 0,122 opetustuntia/koulun oppilas viikossa ryhmässä annettavaan ennakoivaan tukiopetukseen, erityisopettajan antamaan opetukseen ryhmässä ja opetuskielen tukiopetukseen.

	2023-2024	2024-2025	2025-2026	2026-2027
Yleisopetus	1666	1556	1476	1456
Erityisopetus	463	395	400	400
Yhteensä	2129	1951	1876	1876

Henkilöstömenot sisältävät eri osista koostuvia palkanosia ja työnantajan lakisääteiset sosiaalivakuutusmaksut, kuten

- työeläkemaksu
- tapaturmavakuutusmaksu
- työttömyysvakuutusmaksu
- ryhmähenkilövakuutusmaksu
- sosiaaliturvamaksu (sairausvakuutusmaksu).

Palkkakustannuksia lisäävät yleiset palkankorotukset, valmistavan opetuksen järjestäminen, iltapäivätoiminnan laajuus, ja koulunkäynnin ohjaajien määrä.

Palvelualueen henkilöstömäärää tulee arvioida suhteessa lapsi- ja oppilasmäärän laskuun, mutta myös heidän tarvitsemaansa tuen tarpeeseen. Henkilökohtaisten koulunkäynninohjaajien määrä vaihtelee lukuvuosittain.

Palvelualueelle varataan sairauspoissaolojen sijaisjärjestelyihin noin 60 000 euroa. Sijaisten palkkakuluihin kirjataan muut kuin sairaudesta johtuvat sijaisuudet ja esim. opintovapaan sijaisena toimivan opettajan palkka.

Palvelualueen henkilöstö 2025

Henkilökunta	2025	muutos	2024	muutos	2023	muutos	2022
Luokanopettajia	23	-2	25	-2	27	0	27
Aineenopettajia	40	2	38	-1	39	1	38
Erityisopettajia	3	-2	5	0	5	0	5
Erityisluokanopettajia	13	-1	14	0	14	4	10
Rehtoreita	2	0	2	0	2	0	2
Koulunkäynninohjaajia	30	-7	37	1	36	1	35
Koulusihteereitä	2	0	2	0	2	0	2
Sivistysjohtaja	1	0	1	0	1	0	1
ICT-tukihenkilö/päällikkö	0	-1	1	1	0	-1	1
Taluspäällikkö	1	0	1	0	1	0	1
Kehittämispäällikkö	0	-1	1	-1	2	2	
Iltapäivätoiminnan ohjaajia	7	-1	8	0	8	0	8
Varhaiskasvatuksenopettajia (sis. esiopettajat)	23	0	23	0	23	3	20
Varhaiskasvatuksen päivähoitajia / avustajia	39	-7	46	2	44	0	44
Päiväkodinjohtajia	2	0	2	0	2	0	2
Perhepäivähoitajia		0				0	2
Yhteisökasvattaja/Koulukuraattoreita (vaka)	1	0	1	0	1	-2	3
Varhaiskasvatuspäällikkö	1	0	1	0	1	0	1
Palvelusihteerit	1	0	1	0	1	0	1
Varhaiskasvatuksen kiertävä erityisopettaja	1	0	1	0	1	-1	2
Yhteensä	192	-20	212	0	212	7	205

Alla olevaan taulukkoon on kuvattu suunnitelma henkilöstömäärän kehityksestä seuraavina vuosina. Sulkuihin on kuvattu henkilöstömäärä, mikäli Länsi-Asikkalan koulu jatkaa.

	2024-2025	2025-2026	2026-2027	2027-2028
Hallinto*	6	6	6	6
Varhaiskasvatus				
hallinto**	2	2	2	2
Huivili	23	23	23	23
Peuhis	21	21	21	21
Vehmis	14	14	14	14
Ryhmis	2	2	2	2
Muut: 2 perhepäivähoitajaa ja 2 avoimessa varhaiskasvatuksessa	4	4	4	4
henkilöstö	66	66	66	66
Opetus				
hallinto***	5	5	5	5
VYK	56	56	56	56
Aurinkovuori	44	42	41	41
Vesivehmaa	10	10	10	10
Länsi-Asikkala	5	(5)	(5)	(5)
henkilöstö	120	(113)108	(112)107	(112)107

Palveluiden ostot, aineet, tarvikkeet ja tavarat

Palveluiden ostoihin sisältyy asiakaspalveluiden ostoja ja muiden palveluiden ostoja. Asiakaspalveluiden ostot ovat lopputuotepalveluja, joita ostetaan muilta palvelujen tuottajilta. Muiden palvelujen ostot täydentävät kunnan palveluita.

Aineisiin, tarvikkeisiin ja tavaroihin luetaan mm. toimisto- ja koulutarvikkeet, kirjallisuus, elintarvikkeet, vaatteisto, lääkkeet ja hoitotarvikkeet, puhdistusaineet ja -tarvikkeet. Nämä kulut sisältyvät yksikkökohtaisiin määrärahoihin, joista yksiköt tekevät käyttösuunnitelman.

Yksikkökohtaiset määrärahat, joista yksiköt tekevät käyttösunnitelman. Määräraha jakautuu palveluiden ostoihin ja aineiden, tarvikkeiden ja tavaroiden hankintaan.

Yksiköt	€
Yläkoulu	120000
Aurinkovuoren koulu	103500
Vesivehmaan koulu	24600
Länsi-Asikkalan koulu	7800
Lukio	91000
Koulutoimisto	1000
Aurinkovuori IP	1500
Länsi-Asikkalan IP	200
Vesivehmaan IP	500
Päiväkoti Hulivili	15800
Päiväkoti Peuhis	20000
Päiväkoti Vehmis	11400
Kalkkinen ryhmis	1400
Perhepäivähoito	500
Erityispäivähoito	1000
Vakahallinto	500
Yhteensä	400700

Sidottuja määrärahoja ovat mm.

- kotikuntakorvaukset
- ICT ja atk-kulut
- kouluruokailun määrärahat
- oppilaskuljetukset
- Wellamo-opiston maksut

Kotikuntakorvaukset:

Valtiovarainministeriön ennakkolliset tiedot 6/2024

Kotikuntakorvaukset				
	2025	2024	2023	2022
tulot	586699	701393	945944	1146300
menot	-107933	-153064	-137013	-205860
netto	478766	548329	808931	940440

Esi- ja perusopetuksen järjestäjällä on oikeus saada kotikuntakorvaus oppilaan kotikunnalta, kun oppilas suorittaa oppivelvollisuuttaan muualla kuin oman kuntansa esi- tai perusopetuksessa. Tuloja saadaan Asikkalassa opiskelevista vieraskuntalaisista. Menoja syntyy asikkalalaisten oppilaiden opiskellessa muualla kuin kotikunnassa. Netto on tulojen ja menojen erotus.

Avustukset

Avustukset sisältävät kotitalouksille maksetut tuet ja avustukset sekä yhteisöille myönnetyt tuet ja avustukset.

Avustukset ovat sidottuja määrärahoja. Avustuksia maksetaan Kelalle ja Asikkalan Musiikkiopistolle.

Muut toimintakulut

Muihin toimintakuluihin kuuluvat vuokramenot; sisäiset ja ulkoiset vuokrat kiinteistöistä, koneiden ja laitteiden vuokrat. Sisäiset vuokrat ja leasing-vuokrat ovat sidottuja määrärahoja.

Palvelualueen sisäiset vuokrat

	muutos	2025	2024
Opetuspalvelut	95500	2375300	2279800
Varhaiskasvatuspalvelut	31600	554900	523300
Yhteensä	127100	2930200	2803100

Palvelualueelta on poistunut Anianpellon koulun ja Kalkkisten koulun sisäiset vuokrat, vuonna 2024 yhteensä 332 500 €.

	v. 2025			
	m ²	ylläpito-	pääoma-	yhteensä
		eur/m2	eur/m2	yht. eur./v
Kasvatus- ja opetuspalvelut				
Koulut				
Anianpellon koulu	2 220,00			
* vähennetty:	-338,50			
-eskari 180 m2				
-ruokahuolto 158,5 m2				
- resurssikeskus 75 m2	1 881,50			
Kalkkisten palvelukeskus				
Kivikoulu	648,00			
Puukoulu	214,00			
- päiväkotia	148,00			
- jumppasali	66,00			
Yhteensä	862,00			
./ Hykyn tilat	-16,00			
./ Ruokahuolto	-98,80			
	747,20			
Länsi-Asikkalan koulu	1 032,00			
* ruokahuolto 102 m ²	-102,00			
	930,00	46 900	6 200	53 100
Vesivehmaan koulu	1 558,00			
* ruokahuolto 83 m ²	-83,00			
	1 475,00	156 100	86 300	242 400
Adapteen vuokratilat	180,00			
Aurinkovuoren koulu				
- koulu	4 168,50	419 200	233 200	652 400
- veistola	657,00			
Vääksyn yhteiskoulu/lukio	6 605,00			
- ruokahuolto 414 m ²	-414,00			
	6 191,00			
Adapteen vuokratilat	1 236,00			
Vyk	5 204,00	720 100	672 100	1 392 200
Wellamo				
* Honkarinne 6,0 h/vko arvioitu	149,10			
	15,00 %	2 300	900	3 200
Kalmarin huvila				
Musiikkiopisto				
* 1.9.-30.4. 8 kk/v	130,0	17 100	1 100	18 200
Ent. amppari				
Jopo 1.3.25	70,0	5 800	1 600	7 400
Kunnanvirasto	48,0	5 200	1 200	6 400
Yhteensä		1 372 700	1 002 600	2 375 300
Varhaiskasvatuspalvelut				
Kunnanvirasto	24,00	2 700	500	3 200
Päiväkoti Hulivii	936,30			
* ruokahuolto 23 m ²	-23,00			
	913,30	149 800	61 200	211 000
Päiväkoti Vehmis	808,50	134 600	50 400	185 000
Päiväkoti Peuhis	872,10			
1.1.2025	1 137,00	18 900	5 200	24 100
1.3.2025	1 627,00	94 400	37 200	131 600
Esiopetus				
* Anianpellon koulu	180,00			
Yhteensä		400 400	154 500	554 900

Tulot

Koulujen tuloja ovat mm. kotikuntakorvaukset vieraskuntalaisista, jotka opiskelevat Asikkalan kouluissa. Varhaiskasvatuksessa tuloja kertyy päivähoitomaksuista. Vuosittain on mahdollista saada hankkeiden kautta tuloja.

Tulopohjan kasvattaminen

a) Iltapäivätoiminnan maksujen porrastaminen 1.8.2025 alkaen

Iltapäivätoiminnan maksuissa siirryttiin yhteen hintaluokkaan. IP-toimintaan ilmoittautuneiden määrä on kasvanut, eivätkä kaikki halukkaat ole mahtuneet Aurinkovuoren koulun IP-toimintaan. Nyt valtaosa oppilaista on lähtenyt pois klo 17, mikä on lisännyt henkilöstömenoja.

b) Hankerahoitus

Henkilöstömenoja katetaan myös valtion erityisavustuksella 31.12.2027 asti.

Hankerahoitus kohdennetaan neljään määräaikaiseen toimeen varhaiskasvatuksessa ja opetuspalveluissa.

Palvelualue hakee hankeavustuksia vuosittain.

YKSIKKÖKOHTAISET MÄÄRÄRAHAT

Kasvatus- ja opetuspalveluiden määrärahat kohdennetaan kustannuspaikoille. Kustannuspaikoista muodostuu tulosityksiköitä.

Kasvatus- ja opetuspalveluissa on seuraavat tulosityksiköt vuoden 2025 alusta:

Opetuspalveluiden hallinto- ja tukipalvelut; koulutoimisto, vapaa sivistystyö, kotikuntakorvaukset

Vääksyn Yhteiskoulu, yläkoulu ja lukio, yläkoulun pienryhmät, JOPO-luokka

Aurinkovuoren koulu, pienryhmät, iltapäivätoiminta

Länsi-Asikkalan koulu, 1.1.-31.7.2025, iltapäivätoiminta

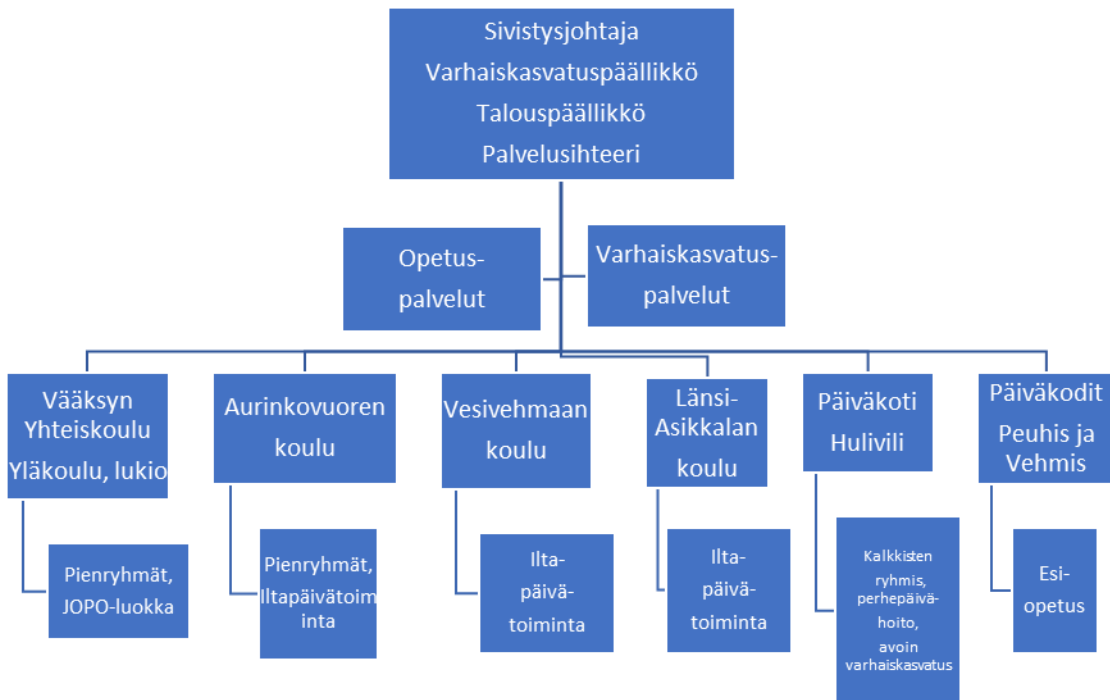
Vesivehmaan koulu, iltapäivätoiminta

Varhaiskasvatuspalveluiden hallinto- ja tukipalvelut; kotihoidontuki ja yksityisen hoidon tuki

Päiväkoti Hulivili; avoin varhaiskasvatus, ryhmähoito Kalkkinen, perhepäivähoito

Päiväkodit Vehmis ja Peuhis, esiopetus

Kasvatus- ja opetuspalveluiden organisaatiokaavio



Opetuspalveluiden hallinto- ja tukipalvelut

1990 OPETUSPALV.HALLINTO JA TUKIPAL	TP 2023	TA+MUUT. 2024	TOT 6/2024	LTK 2025	Ero%
TOIMINTATUOTOT					
MYYNTITUOTOT	945 944	701 400	350 694	586 000	-16,5
MAKSUTUOTOT	2 235	0	0	0	
TUET JA AVUSTUKSET	69 121	0	36 484	0	
TOIMINTATUOTOT	1 017 300	701 400	387 178	586 000	-16,5
TOIMINTAKULUT					
HENKILÖSTÖKULUT	-247 957	-127 720	-92 472	-153 090	19,9
PALKAT JA PALKKIOT	-203 565	-101 900	-77 699	-126 680	24,3
HENKILÖSIVUKULUT	-44 392	-25 820	-14 772	-26 410	2,3
ELÄKEKULUT	-36 592	-21 340	-12 719	-22 430	5,1
MUUT HENKILÖSIVUKULUT	-7 800	-4 480	-2 054	-3 980	-11,2
PALVELUJEN OSTOT	-306 660	-251 900	-183 243	-211 400	-16,1
AINEET, TARVIKKEET JA TAVARAT	-6 015	-1 400	-342	-1 000	-28,6
AVUSTUKSET	-52 000	-52 000	-31 200	-40 000	-23,1
MUUT TOIMINTAKULUT	-39 466	-36 700	-18 753	-30 300	-17,4
TOIMINTAKULUT	-652 099	-469 720	-326 010	-435 790	-7,2
TOIMINTAKATE	365 200	231 680	61 168	150 210	-35,2
TILIKAUDEN YLIJÄÄMÄ/ALIJÄÄMÄ	365 200	231 680	61 168	150 210	-35,2
KUSTANNUSLASKENNALLISET ERÄT	0	0	0	0	

Vääksyn Yhteiskoulu, yläkoulu ja lukio

RAPORTTI YHTEENSÄ	TP 2023	TA+MUUT. 2024	TOT 6/2024	LTK 2025	Ero%
TOIMINTATUOTOT					
MYYNTITUOTOT	922	0	152	0	
MAKSUTUOTOT	-928	20 000	0	0	-100,0
TUET JA AVUSTUKSET	182 801	60 000	85 337	40 000	-33,3
MUUT TOIMINTATUOTOT	11 013	4 500	14 632	0	-100,0
TOIMINTATUOTOT	193 809	84 500	100 122	40 000	-52,7
TOIMINTAKULUT					
HENKILÖSTÖKULUT	-3 842 233	-3 837 550	-1 892 094	-3 802 490	-0,9
PALKAT JA PALKKIOT	-3 103 601	-2 999 800	-1 568 532	-3 084 820	2,8
HENKILÖSIVUKULUT	-738 632	-837 750	-323 562	-717 670	-14,3
ELÄKEKULUT	-615 639	-705 720	-282 434	-620 820	-12,0
MUUT HENKILÖSIVUKULUT	-122 993	-132 030	-41 128	-96 850	-26,6
PALVELUJEN OSTOT	-747 157	-852 850	-374 231	-695 640	-18,4
AINEET, TARVIKKEET JA TAVARAT	-132 175	-152 810	-66 908	-211 000	38,1
MUUT TOIMINTAKULUT	-1 265 397	-1 024 700	-516 951	-1 554 600	51,7
TOIMINTAKULUT	-5 986 962	-5 867 910	-2 850 186	-6 263 730	6,7
TOIMINTAKATE	-5 793 153	-5 783 410	-2 750 064	-6 223 730	7,6
POISTOT JA ARVONALENTUMISET					
SUUNNITELMAN MUKAISET POISTOT	-7 944	0	-584	0	
POISTOT JA ARVONALENTUMISET	-7 944	0	-584	0	
TILIKAUDEN TULOS	-5 801 097	-5 783 410	-2 750 648	-6 223 730	7,6
TILIKAUDEN YLIJÄÄMÄ/ALIJÄÄMÄ	-5 801 097	-5 783 410	-2 750 648	-6 223 730	7,6

Aurinkovuoren koulu

RAPORTTI YHTEENSÄ	TP 2023	TA+MUUT. 2024	TOT 6/2024	LTK 2025	Ero%
TOIMINTATUOTOT					
MYYNTITUOTOT	9 753	0	0	0	
MAKSUTUOTOT	144 429	118 400	32 430	60 000	-49,3
TUET JA AVUSTUKSET	45 740	50 000	26 984	40 000	-20,0
MUUT TOIMINTATUOTOT	3 460	10 500	2 415	0	-100,0
TOIMINTATUOTOT	203 382	178 900	61 829	100 000	-44,1
TOIMINTAKULUT					
HENKILÖSTÖKULUT	-2 379 708	-2 317 250	-1 196 304	-2 833 160	22,3
PALKAT JA PALKKIOT	-1 896 905	-1 843 730	-989 755	-2 309 380	25,3
HENKILÖSIVUKULUT	-482 803	-473 520	-206 549	-523 780	10,6
ELÄKEKULUT	-407 400	-392 380	-180 337	-451 260	15,0
MUUT HENKILÖSIVUKULUT	-75 402	-81 140	-26 211	-72 520	-10,6
PALVELUJEN OSTOT	-605 479	-686 920	-270 307	-586 100	-14,7
AINEET, TARVIKKEET JA TAVARAT	-68 780	-68 590	-46 773	-105 000	53,1
AVUSTUKSET	-1 389	0	0	0	
MUUT TOIMINTAKULUT	-1 090 605	-1 003 990	-505 463	-772 900	-23,0
TOIMINTAKULUT	-4 145 961	-4 076 750	-2 018 846	-4 297 160	5,4
TOIMINTAKATE	-3 942 579	-3 897 850	-1 957 017	-4 197 160	7,7
TILIKAUDEN YLIJÄÄMÄ/ALIJÄÄMÄ	-3 942 579	-3 897 850	-1 957 017	-4 197 160	7,7
KUSTANNUSLASKENNALLISET ERÄT	0	0	0	0	

Yllä olevalla raportilla on mukana Anianpellon koulu ja Anianpellon iltapäivätoiminta 2023 ja 2024 vertailutietoina.

Länsi-Asikkalan koulu, 1.1.-31.7.2025

2020 LÄNSI-ASIKKALAN KOULU	TP 2023	TA+MUUT. 2024	TOT 6/2024	LTK 2025	Ero%
TOIMINTATUOTOT					
MYyntITUOTOT	120	0	0	0	
MAKSUTUOTOT	9 156	10 000	1 350	4 000	-60,0
TUET JA AVUSTUKSET	22 248	5 000	20 530	0	-100,0
MUUT TOIMINTATUOTOT	0	500	0	0	-100,0
TOIMINTATUOTOT	31 524	15 500	21 880	4 000	-74,2
TOIMINTAKULUT					
HENKILÖSTÖKULUT	-291 077	-290 190	-147 299	-165 780	-42,9
PALKAT JA PALKKIOT	-233 804	-232 230	-122 346	-132 960	-42,7
HENKILÖSIVUKULUT	-57 273	-57 960	-24 954	-32 820	-43,4
ELÄKEKULUT	-47 889	-47 740	-21 673	-28 640	-40,0
MUUT HENKILÖSIVUKULUT	-9 384	-10 220	-3 281	-4 180	-59,1
PALVELUJEN OSTOT	-84 826	-97 400	-44 444	-59 300	-39,1
AINEET, TARVIKKEET JA TAVARAT	-5 883	-7 310	-2 854	-8 000	9,4
MUUT TOIMINTAKULUT	-119 389	-101 810	-48 818	-58 100	-42,9
TOIMINTAKULUT	-501 175	-496 710	-243 415	-291 180	-41,4
TOIMINTAKATE	-469 651	-481 210	-221 535	-287 180	-40,3
TILIKAUDEN YLIJÄÄMÄ/ALIJÄÄMÄ	-469 651	-481 210	-221 535	-287 180	-40,3
KUSTANNUSLASKENNALLISET ERÄT	0	0	0	0	

Vesivehmaan koulu

2030 VESIVEHMAAN KOULU	TP 2023	TA+MUUT. 2024	TOT 6/2024	LTK 2025	Ero%
TOIMINTATUOTOT					
MAKSUTUOTOT	14 343	15 000	12 474	16 000	6,7
TUET JA AVUSTUKSET	43 538	5 000	20 530	20 000	300,0
MUUT TOIMINTATUOTOT	1 291	1 000	644	0	-100,0
TOIMINTATUOTOT	59 172	21 000	33 648	36 000	71,4
TOIMINTAKULUT					
HENKILÖSTÖKULUT	-526 784	-524 210	-275 627	-541 860	3,4
PALKAT JA PALKKIOT	-417 674	-414 400	-227 811	-441 390	6,5
HENKILÖSIVUKULUT	-109 109	-109 810	-47 816	-100 470	-8,5
ELÄKEKULUT	-92 060	-91 570	-41 887	-86 620	-5,4
MUUT HENKILÖSIVUKULUT	-17 049	-18 240	-5 929	-13 850	-24,1
PALVELUJEN OSTOT	-184 104	-220 500	-101 007	-200 600	-9,0
AINEET, TARVIKKEET JA TAVARAT	-17 294	-20 840	-9 735	-25 100	20,4
MUUT TOIMINTAKULUT	-358 391	-290 710	-138 947	-260 900	-10,3
TOIMINTAKULUT	-1 086 572	-1 056 260	-525 316	-1 028 460	-2,6
TOIMINTAKATE	-1 027 400	-1 035 260	-491 669	-992 460	-4,1
POISTOT JA ARVONALENTUMISET					
SUUNNITELMAN MUKAISET POISTOT	-6 371	0	-3 168	0	
POISTOT JA ARVONALENTUMISET	-6 371	0	-3 168	0	
TILIKAUDEN TULOS	-1 033 770	-1 035 260	-494 836	-992 460	-4,1
TILIKAUDEN YLIJÄÄMÄ/ALIJÄÄMÄ	-1 033 770	-1 035 260	-494 836	-992 460	-4,1

Varhaiskasvatuspalveluiden hallinto- ja tukipalvelut

2810 VARHAISKASV. HALLINTO-TUKIPALV	TP 2023	TA+MUUT. 2024	TOT 6/2024	LTK 2025	Ero%
TOIMINTATUOTOT					
MYYNTITUOTOT	0	0	125	0	
TUET JA AVUSTUKSET	32 000	0	0	0	
TOIMINTATUOTOT	32 000	0	125	0	
TOIMINTAKULUT					
HENKILÖSTÖKULUT	-216 702	-199 450	-89 564	-152 780	-23,4
PALKAT JA PALKKIOT	-171 132	-154 950	-74 229	-126 440	-18,4
HENKILÖSIVUKULUT	-45 571	-44 500	-15 335	-26 340	-40,8
ELÄKEKULUT	-38 855	-37 680	-13 378	-22 370	-40,6
MUUT HENKILÖSIVUKULUT	-6 715	-6 820	-1 958	-3 970	-41,8
PALVELUJEN OSTOT	-38 254	-18 600	-33 487	-13 900	-25,3
AINEET, TARVIKKEET JA TAVARAT	-3 213	-2 300	-141	-1 500	-34,8
AVUSTUKSET	-421 581	-380 000	-203 496	-318 000	-16,3
MUUT TOIMINTAKULUT	-12 751	-16 200	-7 985	-6 600	-59,3
TOIMINTAKULUT	-692 501	-616 550	-334 672	-492 780	-20,1
TOIMINTAKATE	-660 501	-616 550	-334 547	-492 780	-20,1
TILIKAUDEN YLIJÄÄMÄ/ALIJÄÄMÄ	-660 501	-616 550	-334 547	-492 780	-20,1

Päiväkoti Hulivili

2820 PÄIVÄKOTI HULIVILI	TP 2023	TA+MUUT. 2024	TOT 6/2024	LTK 2025	Ero%
TOIMINTATUOTOT					
MYYNTITUOTOT	8 301	0	2 497	0	
MAKSUTUOTOT	59 966	32 400	69 413	59 100	82,4
TUET JA AVUSTUKSET	73 614	0	25 785	0	
TOIMINTATUOTOT	141 881	32 400	97 695	59 100	82,4
TOIMINTAKULUT					
HENKILÖSTÖKULUT	-1 394 776	-1 410 430	-633 646	-1 348 950	-4,4
PALKAT JA PALKKIOT	-1 110 803	-1 070 660	-521 689	-1 116 280	4,3
HENKILÖSIVUKULUT	-283 973	-339 770	-111 957	-232 670	-31,5
ELÄKEKULUT	-239 609	-292 670	-97 924	-197 590	-32,5
MUUT HENKILÖSIVUKULUT	-44 364	-47 100	-14 033	-35 080	-25,5
PALVELUJEN OSTOT	-204 053	-198 920	-97 092	-174 500	-12,3
AINEET, TARVIKKEET JA TAVARAT	-17 925	-9 340	-6 024	-17 700	89,5
MUUT TOIMINTAKULUT	-277 694	-232 250	-124 134	-240 800	3,7
TOIMINTAKULUT	-1 894 448	-1 850 940	-860 895	-1 781 950	-3,7
TOIMINTAKATE	-1 752 567	-1 818 540	-763 201	-1 722 850	-5,3
TILIKAUDEN YLIJÄÄMÄ/ALIJÄÄMÄ	-1 752 567	-1 818 540	-763 201	-1 722 850	-5,3
KUSTANNUSLASKENNALLISET ERÄT	0	0	0	0	

Päiväkodit Vehmis ja Peuhis

2821 PK VEHMIS JA PEUHIS	TP 2023	TA+MUUT. 2024	TOT 6/2024	LTK 2025	Ero%
TOIMINTATUOTOT					
MYyntITUOTOT	690	0	0	0	
MAKSUTUOTOT	63 568	61 600	89 387	83 000	34,7
TUET JA AVUSTUKSET	78 096	30 000	27 500	20 000	-33,3
MUUT TOIMINTATUOTOT	164	0	342	0	
TOIMINTATUOTOT	142 518	91 600	117 229	103 000	12,4
TOIMINTAKULUT					
HENKILÖSTÖKULUT	-1 728 248	-1 606 370	-806 194	-1 722 700	7,2
PALKAT JA PALKKIOT	-1 373 237	-1 213 250	-666 182	-1 425 600	17,5
HENKILÖSIVUKULUT	-355 011	-393 120	-140 012	-297 100	-24,4
ELÄKEKULUT	-300 617	-339 760	-122 530	-252 330	-25,7
MUUT HENKILÖSIVUKULUT	-54 394	-53 360	-17 482	-44 770	-16,1
PALVELUJEN OSTOT	-319 438	-331 910	-165 935	-367 900	10,8
AINEET, TARVIKKEET JA TAVARAT	-23 794	-18 790	-6 245	-31 400	67,1
MUUT TOIMINTAKULUT	-369 860	-308 950	-156 586	-385 900	24,9
TOIMINTAKULUT	-2 441 341	-2 266 020	-1 134 961	-2 507 900	10,7
TOIMINTAKATE	-2 298 823	-2 174 420	-1 017 732	-2 404 900	10,6
TILIKAUDEN YLIJÄÄMÄ/ALIJÄÄMÄ	-2 298 823	-2 174 420	-1 017 732	-2 404 900	10,6
KUSTANNUSLASKENNALLISET ERÄT	0	0	0	0	

INVESTOINNIT

Länsi-Asikkalan koulu

Kiinteistöyöryhmän raportissa todetaan, että rakennus ylläpidetään nykykuntoisena eikä suurempia korjauksia toteuteta. Länsi-Asikkalan koulun tulevaisuudesta päätetään syksyn 2024 aikana. Kyseinen päätös vaikuttaa investointisuunnitelmaesitykseen. Länsi-Asikkalan koulua koskevaan selvitystyöhön kuvataan koulun peruskunnostukseen ja uudisrakentamiseen liittyvät kustannukset, jotka tuodaan erilliseen päätöksentekoon.

Vesivehmaan koulu

Kiinteistöyöryhmä on linjannut Vesivehmaan koulun osalta, että kiinteistön käyttöä tarkastellaan kolmen vuoden päästä. Koulua on laajennettu viimeksi kesällä 2023 kahdella luokkatilalla. Teknisen työn luokkaa peruskunnostetaan syksyn 2024 aikana. Keittiön laajennus toteutettiin jo kesällä 2022. Kiinteistöyöryhmän käytössä on ollut kuntoarvio.

Vesivehmaan koulun osalta on tärkeää laatia kokonaissuunnitelma koulurakennuksesta ja piha-alueesta, huomioiden saattoliikenne. Tarveselvityksessä on hyvä varautua varavoiman hankkimiseen ja turvakameroiden lisäämiseen.

Tarveselvitys on hyvä aloittaa vuoden 2025 aikana.

Päiväkoti Hulivilin piha-alue ja eteistilat

Anianpellon koulun purkutyön yhteydessä on mahdollisuus laajentaa Hulivilin piha-aluetta. Päiväkotien lapset viettävät runsaasti aikaa leikkimällä piha-alueella. Piha-aluetta käytetään läpi vuoden, myös kesäisin. Pihoilta puuttuvat auringolta suojaavat katokset. Eteistilaan kuuluvaa kalustoa tulee uusia. Piha-alueisiin liittyviä toiveita on kartoitettu niin lasten kuin henkilöstön kanssa vuoden 2024 aikana.

Päiväkoti Peuhis

Vääksy esiopetus siirtyi päiväkoti Peuhiksen tiloihin. Kunnan omistukseen siirtyivät ent. English Playschoolin tilat. Piha-alueen ja tilojen osalta tulee tehdä kunnostustöitä esim. ikkunoiden osalta.

Opetussuunnitelman mukaiset kirjahankinnat

Koulujen käyttövarat eivät mahdollista oppikirjojen uusimista siinä laajuudessa kuin sitä tulisi tehdä. Vanhimmat kirjasarjat ovat vuodelta 2016. Perusopetuksessa on 751 oppilasta. Tavoitteena uusia yksi kirjasarja n. 35 € / oppilas. Tältä osin investointimäärärahan tarve on 25 000 euroa

Liikenneturvallisuus

Liikenteen vaaranpaikkakartoituksen mukaisten toimenpiteiden tarkistaminen kunnan liikenneturvallisuustyöryhmässä syyskuussa 2024.

Koulunmäen ja Asikkalantien liikennejärjestelyiden toteuttaminen.

Muuta

Aurinkovuoren koulun piha-alueen päällystämistä ent. Veistolan alueelta ja erillisen tilan järjestämistä kiinteistönhoidon kaluston säilyttämistä varten.

Nuorisovaltuusto

Lasten ja nuorten kohtaaminen ja kuuleminen vaikuttaa merkittävästi kokemukseen osallisuudesta. Osallisuudella, sekä tasa-arvon, oikeudenmukaisuuden ja avoimuuden edistämällä voidaan vaikuttaa kouluviihtyvyyteen, turvallisuuden tunteeseen, kouluyhteisöön sitoutumiseen ja hyvinvoinnin lisääntymiseen.

Osallisuuden lisäämistä voidaan tehdä monin eri tavoin esimerkiksi lisäämällä oppilasedustajia, lisäämällä asioiden käsittelyn avoimuutta, tiedottamalla ja selkiyttämällä prosesseja. Koulukiusaamiseen puuttumiseen toivotaan näkyvää toimintamallia.

Lisäksi nuorisovaltuusto näkee seuraavat kehityskohteet erittäin tärkeinä;

- Vesivehmaan koulun sekä etenkin sen saattoliikenteen sujuvuuden ja turvallisuuden kehittämisen.

-Leikkiminen ja ulkona oleminen on lapsille tärkeää, joten Hulivilin auringolta suojaavat katokset ovat kannattava kehityskohde ja samoin piha-alueen laajentaminen nyt, kun se on mahdollista.

-Teknisen virastoon järjestettävät luokkatilat olisivat myös tärkeä kehityskohde, jotta opetustiloja saadaan riittävästi. Kuntalaisten kannalta palveluiden keskittyminen yhteen paikkaan Kunnantalolla nähdään hyvänä.

-Kirjahankinnat ja kirjojen uusiminen on tärkeä osa oppilaiden ja opiskelijoiden oppimista. Oppikirjojen tulisi olla ajankohtaisia ja mahdollisimman uusia painoksia.

Liikenneturvallisuuden kehittäminen on aina tärkeää kaikkien turvallisuuden takaamiseksi.


Lasten parlamentti 18.9.2024

Oppilaiden toiveita pihavälineisiin kartoitetaan lukuvuosittain. Hankintoja tehdään ensisijaisesti koulujen käyttötaloudesta, mutta myös hankerahoituksilla ja erillisillä avustuksilla, yhteistyössä eri palvelualueiden kanssa. Piha-alueiden kokoa on hyvä tarkastella oppilasmäärän kasvun myötä esim. Aurinkovuoren koulun lähimetsän hyödyntäminen leikkeihin ja majojen rakentamiseen koetaan tärkeänä. Välipalikäytännön toivotaan edelleen jatkuvan. Oppikirjojen uusimista toivotaan siltä osin, kun ne ovat olleet kaikkien koululaisten käytössä useamman vuoden ajan. Digitehtävät tuovat opetukseen lisää vaihtelua.

Osallistujat olivat yksimielisiä siitä, että koulupäivä tulee rauhoittaa älypuhelimien käytön suhteen. Häiriötekijät oppitunneilla vähenevät, kun oppilaat keskittyvät opiskeluun. Kun kännyköitä ei ole myöskään välitunneilla, lisää se oppilaiden aktiivisuutta, ja virkistää.

Koulukiusaamiseen tulee puuttua aktiivisesti. Mitä aikaisemmin kiusaamisesta kerrotaan, sitä nopeammin siihen voidaan puuttua. Erilaisia keinoja asian kertomiselle tulee kehittää. Selvityksissä on tärkeää pyrkiä yhteisymmärrykseen, anteeksi pyytämiseen ja antamiseen. Huoltajat tulee ottaa mukaan, mikäli kiusaaminen jatkuu. Kiusaamisesta ja siitä, miten asiaa on selvitetty, tulee aina tiedottaa kaikille osapuolille, myös hänelle, joka asiasta on kertonut.

Parlamentin jäsenet vastasivat myös siihen, mikä nykykoulussa on erityisen säilyttämisen arvoista. Oppilaat toivoivat, että opetus järjestetään erityisesti oppikirjoja hyödyntäen, mutta digilaitteita ei saa unohtaa. Oppitunneista liikuntatunnit tulee säilyttää pakollisena oppiaineena kaikilla vuosiluokilla ja niiden lisäämistä tulee harkita. Kaikissa kouluissa tulisi olla pitkät välitunnit. Koulujen järjestämä kerhotarjonta tulisi olla osa koulupäivää. Parlamentti kokee tärkeänä, että



Nuokku toimii koulujen yhteydessä ja tekee yhteistyötä kaikkien koulun kanssa. Tämän lisäksi koululaisille tulee tarjota ilmainen kouluruoka ja välipala.