

Vastaanottaja
Asikkalan kunta

Asiakirjatyyppi
Luontoselvitys

Päivämäärä
29.6.2020

Viite
1510055836

ASIKKALAN KUNTA

VESIVEHMAAN LENTOKENTTÄALUEEN

LUONTOSELVITYS



ASIKKALAN KUNTA - VESIVEHMAAN LENTOKENTTÄALUEEN LUONTOSELVITYS

Päivämäärä **29.6.2020**
Laatija **Satu Laitinen**
Tarkastaja **Jussi Mäkinen**
Kuvaus **Asikkalan Vesivehmaan lentokenttäalueen luontoselvitys**

Viite **1510055678**
Kansi *Kangasvuokko Paimenmäellä toukokuussa*

SISÄLTÖ

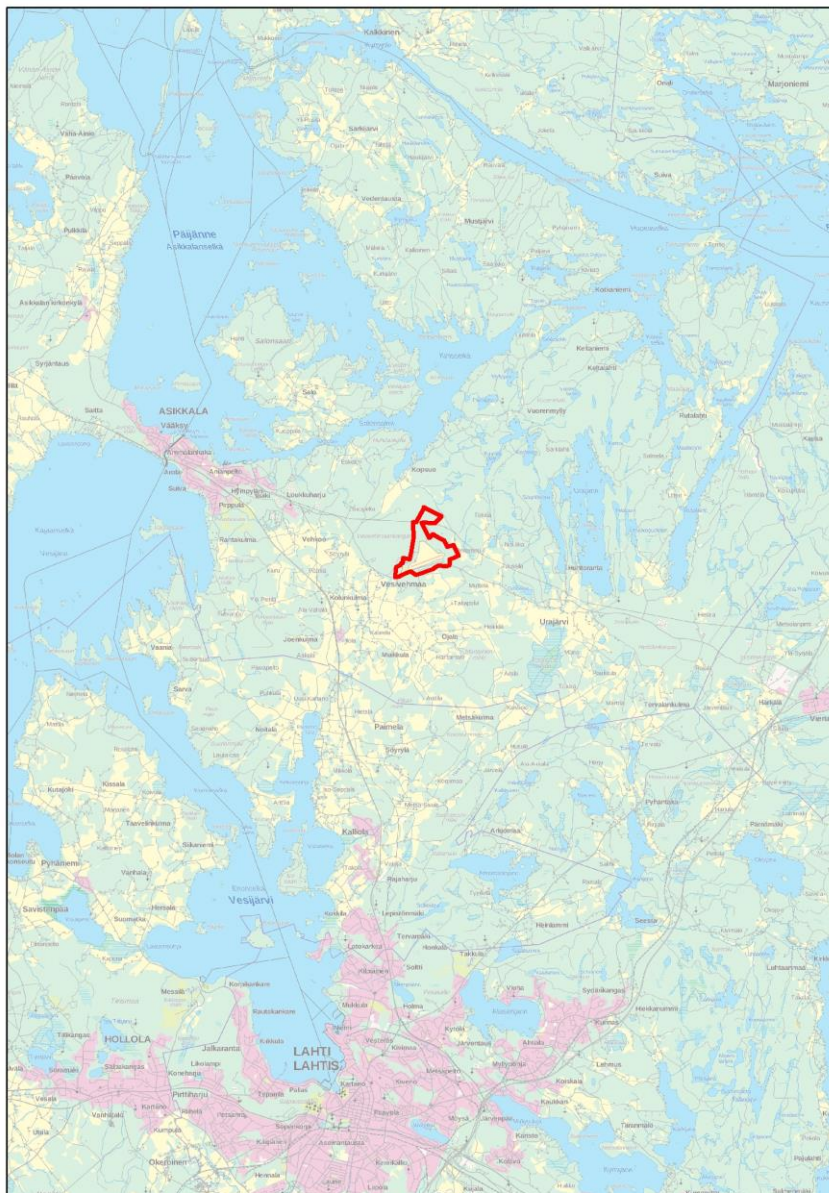
1.	Johdanto	1
2.	Uhanalaiset lajit ja luonnonsuojelualueet	2
3.	Kangasvuokko	3
4.	Menetelmät	3
5.	Tulokset	3
5.1	Alueen yleiskuvaus	3
5.2	Kangasvuokko	3
5.3	Huomionarvoiset luontotyypit ja kasvilajit	5
5.4	Liito-orava	7
5.5	Muut havainnot	7
6.	Johtopäätökset	7
7.	Lähteet	8

LIITTEET

1. JOHDANTO

Tämä luontoselvitys on laadittu Asikkalan kunnan Vesivehmaan lentokenttäalueen kehittämistyön tarpeisiin. Luontoselvityksen tarkoituksena oli kartoittaa selvitysalueelta suunnittelussa huomioitavat arvokkaat luontotyyppikohteet ja lajiesiintymät. Erityistä huomiota kiinnitettiin rauhoitetun ja vaarantuneeksi luokitellun kangasvuokon esiintymiseen ja potentiaaliin kasvuympäristöihin. Lisäksi havainnointiin luonnonsuojelulain 29 §:n suojeltuja luontotyyppisiä, metsälain 10 § tarkoittamia erityisen tärkeitä elinympäristöjä ja vesilain 2. luvun 11 § mukaisia luontotyyppisiä ja uhanalaisia luontotyyppisiä (Kontula & Raunio 2018) sekä luontodirektiivin liitteessä IV (a) mainittun, vaarantuneeksi luokitellun liito-oravan esiintymistä ja sille soveliaita elinympäristöjä. Selvityksen maastotyöt tehtiin keväällä 2020. Maastotöistä ja raportoinnista vastasi FM biologi ja luontokartoittaja Satu Laitinen Ramboll Finland Oy:stä.

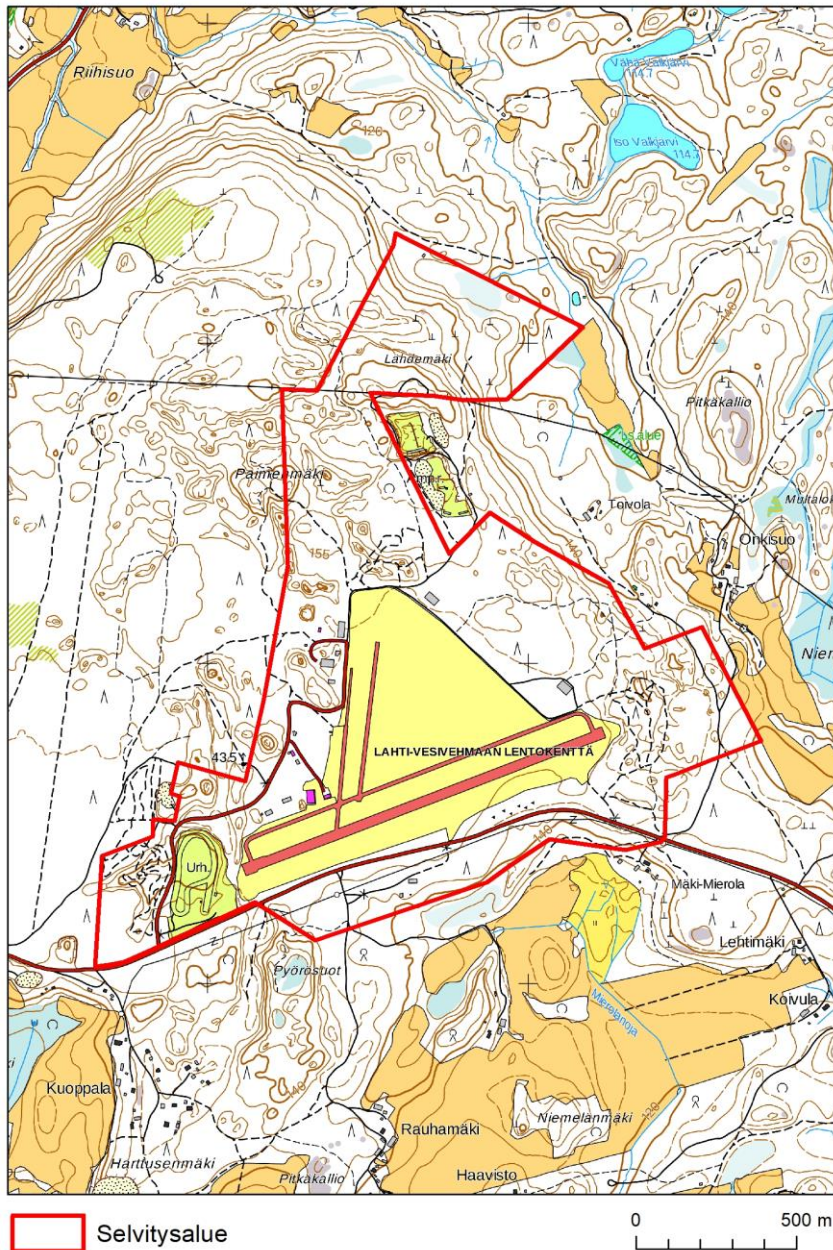
Selvitysalue sijaitsee Lahden pohjoispuolella, noin kilometrin päässä Vesivehmaan kylästä sen koillispuolella, seututien 313 varressa. Selvitysalueen sijainti ja rajaus on esitetty kuvissa 1-1 ja 1-2.



 Selvitysalue

0 5 km

Kuva 1-1. Selvitysalueen sijainti.



Kuva 1-2. Selvitysalueen rajaus.

2. UHANALAISET LAJIT JA LUONNONSUOJELUALUEET

Suomen ympäristökeskuksen Eliölajit-tietojärjestelmässä (rekisteripöiminta 18.5.2020) selvitys-alueelle sijoittuu useita havaintoja harju- ja ketoympäristöjen uhanalaisista ja silmälläpidettävistä putkilokasvi- ja perhoslajeista. Järjestelmässä on mm. runsaasti 2000-luvulle sijoittuvia havaintoja kangasvuokosta eri puolilta aluetta sekä havaintoja silmälläpidettäväksi (NT) luokitelluista ketonoidanlukosta (*Botrychium lunaria*), sarjatalvikista (*Chimaphila umbellata*) ja harjuaju-ruohosta (*Thymus serpyllum* subsp. *serpyllum*).

Kahden kilometrin säteellä selvitysalueesta sijaitsee useita pieniä yksityismaan luonnonsuojelualueita, joista valtaosa on luontotyyppin suojelualueita. Lähin on Asikkalan letot -Natura-alueeseen kuuluva Muttalan luonnonsuojelualue (YSA204944), joka sijaitsee noin 300 metrin päässä selvitysalueesta sen itäpuolella.

Lähin Natura 2000 -verkostoon kuuluva alue on Asikkalan letot (FI0301010). Kyseessä on viisi-osainen Natura-alue, jonka yksi osa rajoittuu selvitysalueen koillisosaan.

3. KANGASVUOKKO

Kangasvuokko (*Pulsatilla vernalis*) kasvaa kuivahkoilla ja kuivilla kankailla sekä harjunrinteillä, joilla on riittävän harva aluskasvillisuus. Laji suosii etenkin avoimia harjujen paisterinteitä. Kangasvuokon päälevinneisyysalue Suomessa on maan kaakkoisosissa. Laji on taantunut pitkään ja luokitellaan nykyään vaarantuneeksi (VU, Hyvärinen ym. 2019). Kangasvuokon kukinto on näytävä ja sitä on aikoinaan kerätty runsaita määriä, mikä on johtanut lajin vähenemiseen. Tällä hetkellä lajin uhkatekijänä on edelleen jatkuvan keräilyn lisäksi kasvupaikkojen häviäminen: avointen alueiden sulkeutuminen, metsänkäsittely, rakentaminen ja maa-aineksenotto. Kangasvuokko on rauhoitettu luonnonsuojeluasetuksella.

Hämeessä kangasvuokon runsaimmat esiintymät sijaitsevat Heinolassa, Asikkalassa ja Nastolasassa. Vesivehmaankankaan Paimenmäellä on havaittu lähes 400 kangasvuokkoyksilöä vuonna 2008 ja se on ollut Päijät-Hämeen runsain kangasvuokkoesiintymä (Tmi Marko Vauhkonen 2011). Yksittäisiä havaintoja lajista on tehty myös useista muista paikoista lentokentän ympäristöstä.

4. MENETELMÄT

Luontoarvojen selvittämiseksi alueelle tehtiin maastokäynti 13.5.2020. Selvitysalue kierrettiin jalkaisin havainnoiden huomionarvoisen lajiston ja luontotyyppien esiintymistä. Selvitys kohdennettiin metsäisille alueille. Kangasvuokkoja havainnoitiin lajille sovelialta karuhkoilta, valoislta kankailla. Liito-oravan havainnointi keskitettiin kuusivaltaisiin metsiköihin, joista havainnoitiin lajin papanoita järeiden kuusten ja lehtipuiden tyviltä. Huomionarvoiset havainnot merkittiin GPS-laitteelle.

5. TULOKSET

5.1 Alueen yleiskuvaus

Asikkala kuuluu metsäkasvillisuusvyöhykejaossa eteläboreaaliseen vyöhykkeeseen ja siinä vuokovyöhykkeeseen eli lounaismaahan. Selvitysalueen keskellä on avoin lentokenttäalue ja sen ympärillä teiden ja maastoajourien verkosto. Selvitysalueen reunaosat ovat metsätaloukskäytössä ja niiden puusto voimakkaasti hoidettua. Metsätyyppi on pääosin kuivahkoa kangasta, mutta rinteillä on myös tuoretta kangasta ja alueen länsiosan suppien ympäristössä paikoin kuivaa lehtoa.



Kuva 5-1. Voimakkaasti käsiteltyä maaperää ja puustoa Paimenmäen pohjoisosassa (vasen kuva) ja laaja taimikko selvitysalueen itäosassa (oikea kuva).

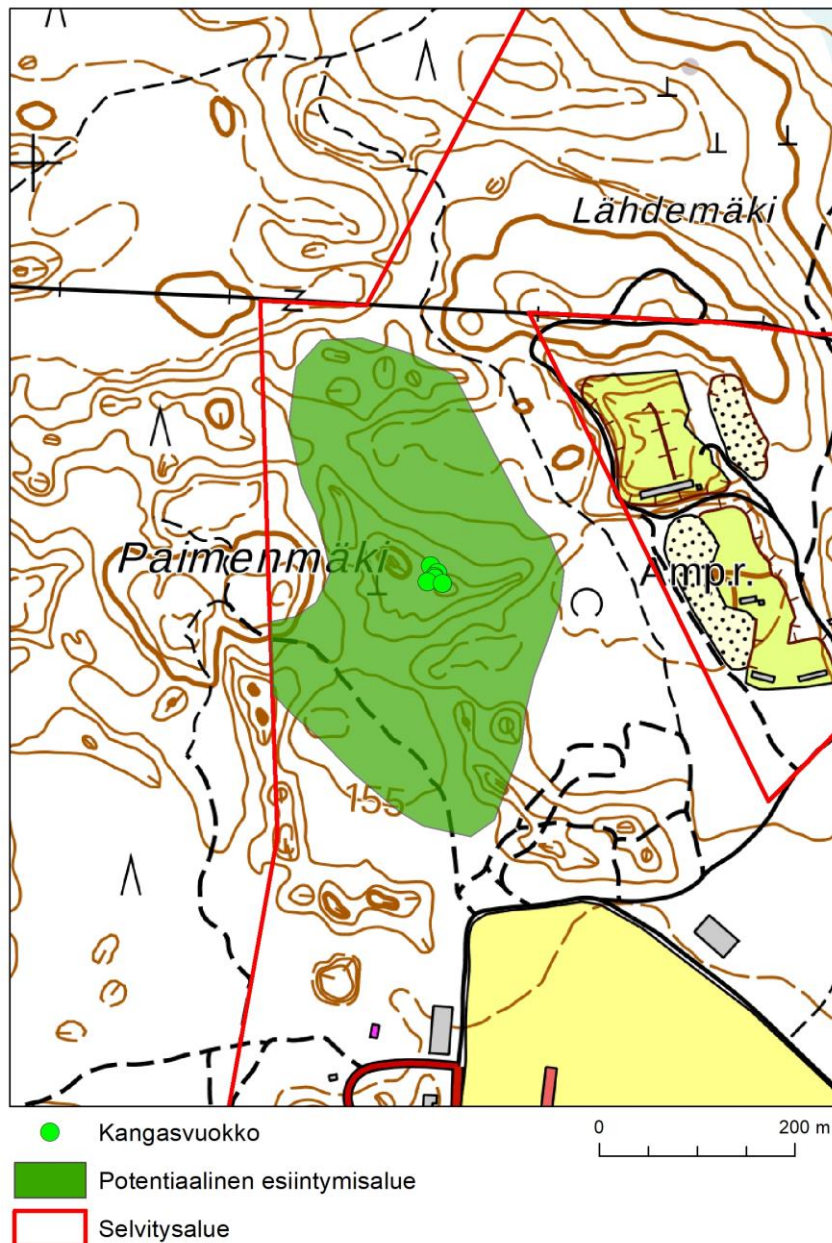
5.2 Kangasvuokko

Kangasvuokkoja havaittiin yhdessä paikassa selvitysalueella. Lentokentän pohjoispuolella, Paimenmäellä etelärinteessä kasvoi noin 20 ruusuketta, joista kolmessa oli jo ohikukkinut kukkavar-

si. Kasvupaikka oli pienialainen avoin paahderinne, jonka metsätyyppi oli kuivahkoa puolukka-tyypin kangasta. Ympäriällä kasvoi harvaa nuorta sekapuustoa ja katajaa, kenttäkerroksessa runsaasti heiniä sekä kanervaa ja puolukkaa.

Paimenmäen ympäristössä on monin paikoin kangasvuokolle kasvuympäristöksi soveltuvaa karuhkoa, kasvillisuudeltaan harvaa tai paljasta maanpintaa. Suuri osa alueesta on kuitenkin kasvavassa umpeen metsänuudistamisen ja siitä seuranneen heinittymisen ja pensoittumisen seurauksena. Paimenmäen pohjoisosan järeässä männikössä maata puolestaan peittää tiheä kerros harvennusjätettä. Osa Paimenmäen pohjois- ja itäosan maastosta on jäänyt tiheän ajourien verkoston ja maanmuokkauksen alle. Potentiaalisia kasvupaikkoja on myös lentokentän itä-, etelä- ja länsipuolella. Myös itäosaan on tehty runsaasti tuoreita ajouria ja toteutettu laajoja päätehakuita, joiden alle osa kasvupaikoista on jäänyt.

Havaitut kangasvuokot sekä potentiaalinen esiintymisalue, jolla on selvitysalueella eniten lajille soveliaista kasvuympäristöä, on rajattu karttaan kuvaan 5-2. Kaikkia selvitysalueen kangasvuokokasvustoja ei todennäköisesti havaittu.



Kuva 5-2. Selvityksen yhteydessä havaitut kangasvuokot ja potentiaalinen esiintymisalue.

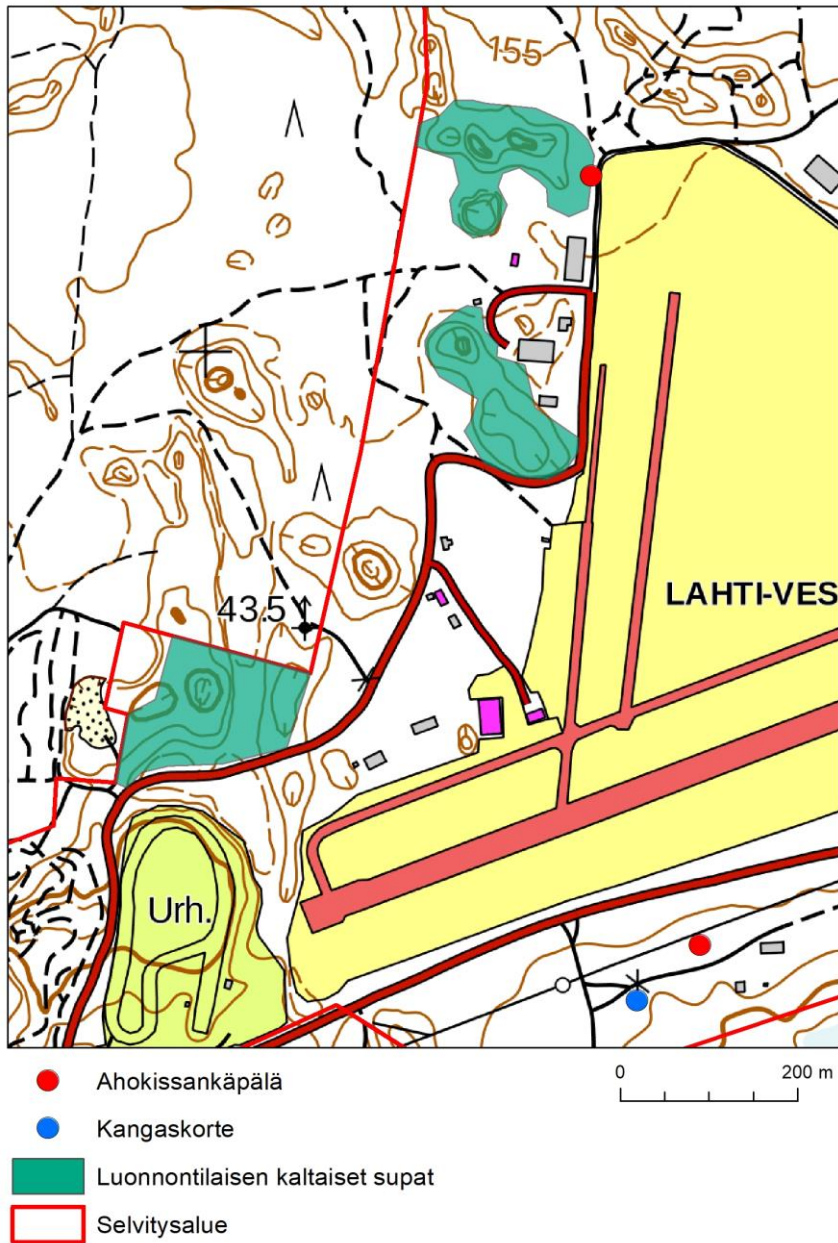


Kuva 5-3. Kangasvuokon kasvupaikka Paimenmäellä.

5.3 Huomionarvoiset luontotyytit ja kasvilajit

Metsälain 10 §, vesilain 2 luvun 11 § tai luonnonsuojelulain 29 § mukaisia luontotyyppijä ei havaittu. Selvitysalueen länsiosassa on useita suppia, joissa kasvaa varttunutta ja järeää sekapuustoa ja joissa on myös lahopuustoa jonkin verran. Metsätyyppi niillä on valtaosin tuoretta kangasta, mutta paikoin on myös kuivien harjunrinnelehtojen kasvillisuutta. Puustossa on kuusta, mäntyä, koivua ja haapaa ja kenttäkerroksessa mustikkaa sekä puolukkaa, metsäkastikkaa, sini-vuokkoa, ahomansikkaa, maarianheinää, metsäkurjenpolvea ja kevätlinnunhernettä. Kuivat keskivinteiset lehdot on luokiteltu silmälläpidettäväksi (NT) luontotyyppiksi. Luonnontilaisimmat supat on rajattu karttaan kuvaan 5-4. Myös Paimenmäen pohjoisosassa on kuivaa lehtoa voimakkaasti harvennetun männikön alueella.

Silmälläpidettäväksi luokiteltua ahokissankäpälää (*Antennaria dioica*) havaittiin kahdessa paikassa (kuva 5-4). Selvitysalueen eteläosassa havaittiin laajahko kasvusto kangaskortetta (*Equisetum hyemale*), joka on harjualueille ominainen suurikokoinen kortelaji. Uhanalaisstatukseltaan se on elinvoimainen.



Kuva 5-4. Havaitut ahokissankäpälän ja kangaskortteen kasvupaikat sekä selvitysalueen luonnontilaisimmat supat.



Kuva 5-5. Suppien puustoa selvitysalueen länsiosassa.

5.4 Liito-orava

Liito-oravasta ei tehty havaintoja selvitysalueella. Lajille soveliaista varttunutta ja järeää kuusikkoa, jossa on lehtipuuta sekapuuna, on selvitysalueella pienialaisesti alueen pohjoisosassa, 313-tien eteläpuolella sekä länsiosan suppien ympäristössä.

5.5 Muut havainnot

Pesimälinnustoa havainnoitiin maastokäynnin yhteydessä päiväsaikaan. Huomionarvoisista lajeista havaittiin lintudirektiivin I-liitteessä mainittu harmaapäätikka (reviiri lentokentän pohjoislaidalla), lintudirektiivin I-liitteessä mainittu ja silmälläpidettäväksi luokiteltu kangaskiuru (reviiri selvitysalueen länsirajalla taimikossa), erittäin uhanalaiseksi luokiteltu hömötiainen (varoittelevia yksilöitä Paimenmäellä), vaarantuneeksi luokiteltu töyhtötiainen (pesäkolo lahakoivussa alueen länsiosassa supan rinteessä) sekä silmälläpidettäväksi luokiteltu kiuru (reviiri lentokentällä).

6. JOHTOPÄÄTÖKSET

Kangasvuokkoesiintymä ja lajille sovelias kasvuympäristö (kuva 5-2) suositellaan jätettäväksi rakentamisen ulkopuolelle kangasvuokon ja sen kasvupaikkojen säilyttämiseksi alueella. Alueen umpeenkasvua suositellaan ehkäistäväksi mm. estämällä liian tiheän taimikon syntyminen. Luonnontilaisimmat supat ja niiden puusto (kuva 5-4) suositellaan jätettäväksi rakentamisen ja metsänkäsittelyn ulkopuolelle lajiston ja luontotyyppien monimuotoisuuden ylläpitämiseksi alueella.

7. LÄHTEET

Hyvärinen, E., Juslén, A., Kemppainen, E., Uddström, A. & Liukko, U.-M. (toim.) 2019: Suomen lajien uhanalaisuus – Punainen kirja 2019. Ympäristöministeriö ja Suomen ympäristökeskus, Helsinki. 703 s.

Kontula, T. & Raunio, A. (toim.) 2018: Suomen luontotyyppien uhanalaisuus 2018 – Luontotyyppien punainen kirja. Osa 2 - luontotyyppien kuvaukset. Suomen ympäristö 5/2018. Suomen ympäristökeskus ja Ympäristöministeriö, Helsinki. 925 s.

Luonnonsuojelulaki 1096/1996.

Luontodirektiivi 92/43/ETY.

Maanmittauslaitos. Avoimien aineistojen tiedostopalvelu.

Metsälaki 1093/1996.

Sierla, L, Lammi, E., Mannila, J. & Nironen, M. 2004: Direktiivilajien huomioon ottaminen suunnittelussa. Suomen ympäristö 742, Luonto ja luonnonvarat, s. 114.

Söderman, T. 2003: Luontoselvitykset ja luontovaikutusten arviointi – kaavoituksessa, YVA-menettelyssä ja Natura-arvioinnissa. – Suomen Ympäristökeskus. Ympäristöopas 109. 196 s.

Tmi Marko Vauhkonen 2011: Vesivehmaan osayleiskaava-alueen liito-orava- ja kangasvuokkoselvitys.

Vesilaki 587/2011.

Ympäristöhallinnon Eliölajit-tietojärjestelmä. Rekisteripöytäkirja 18.5.2020.

Ympäristöhallinnon yhteinen verkkopalvelu. Lajit – Häme. [https://www.ymparisto.fi/fi-FI/Luonto/Lajit/Lajit__Hame\(25237\)](https://www.ymparisto.fi/fi-FI/Luonto/Lajit/Lajit__Hame(25237)). Viitattu 29.6.2020.

Kangasvuokkoesiintymien tarkistuksia Asikkalassa 2020

Mika Kalliovirta 8.2.2021 – tiedot tallennettu LajiGIS-järjestelmään

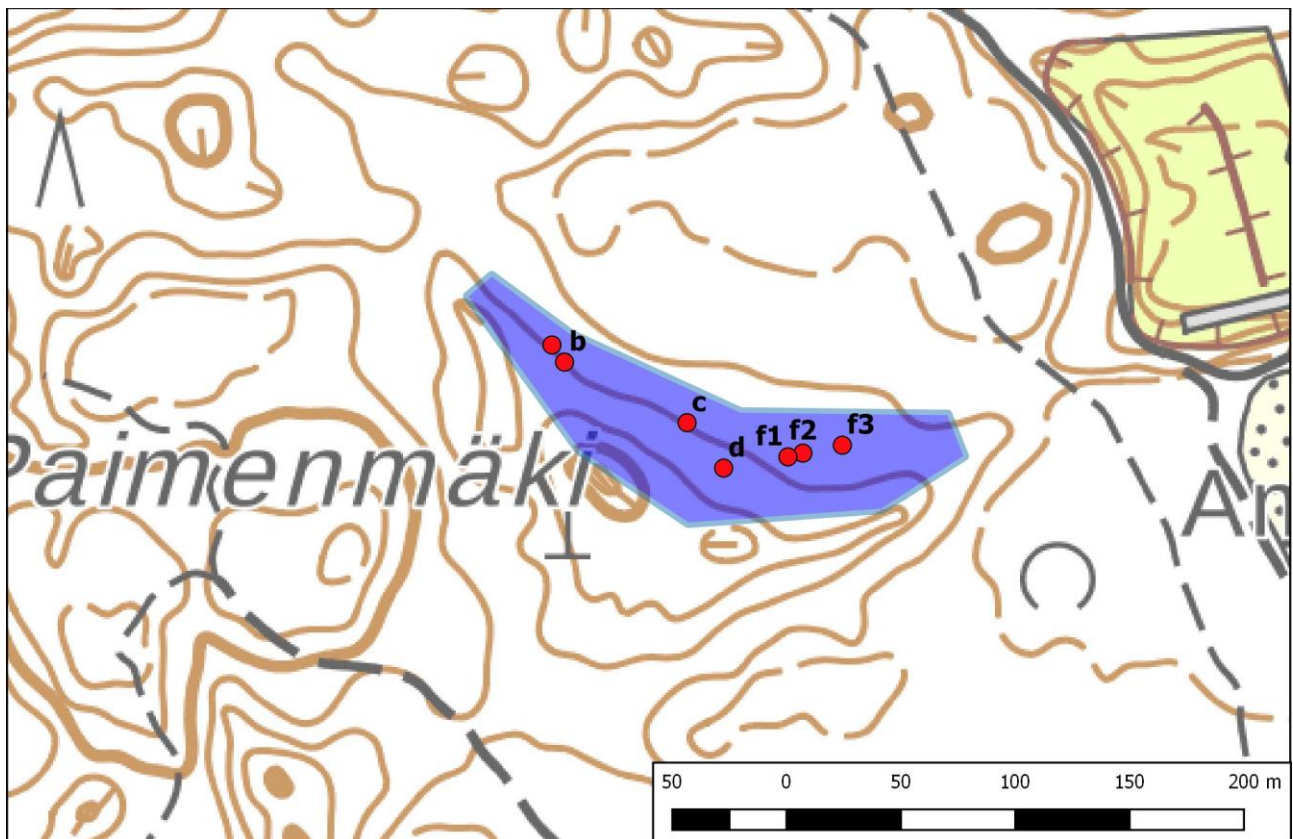
Asikkala, Paimenmäki b–f, 18.9.2020

Paimenmäen itäpuolelle sijoittuvassa esiintymässä kangasvuokkoja kasvaa ison supan pohjoispuoleisella paahteisella S-SW-rinteellä vähintään 135 metrin matkalla. Esiintymästä löytyi **36 yksilöä**. Mutta todennäköisesti esiintymän alueella kasvaa kangasvuokkoja selvästi enemmän, sillä kartoitus oli varsin pintapuolinen, ja aiempien tietojen mukaan esiintymän yksilömäärä olisi noin kymmenkertainen.

Paahderinteen alueella kasvaa silmälläpidettäviä ahokissankäpälää ja sarjatalvikkia. Muita huomionarvoisia kasvilajeja ovat lisäksi mustalinnunherne, jota kasvaa koko paahderinteen alueella, sekä mäkilehtoluste ja metsänätkelmä kasvavat koko alueella runsaina. Alueella kasvaa lisäksi kanervisaraa ja harjuhäränsilmää.

Paahderinteen alueella oli useassa paikassa tehty harvennushakkuita (poistettu isoja mäntyjä), joiden hakkuutähteet oli jätetty osittain kangasvuokkokasvustojen päälle. Samalla oli aluskasvillisuutta runneltu ja ajamalla survottu nuoria kuusia ja katajia, ja näidenkin alle lienee jäänyt kangasvuokkoja.

Hoitosuositukset: Hakkuutähteet tulee poistaa koko paahderinteen alueelta. Lisäksi paahderinteen eteläpuoleisen taimikon pohjoislaidasta tulisi poistaa kuuset noin 20 metrin levyiseltä vyöhykkeeltä.



Paimenmäen itäpuoleiselta alueelta löytyneet kangasvuokon kasvustot (tarkemmat tiedot liitetaulukossa) sekä sinisellä lajistoltansa monipuolisen paahderinteen alue.



Paimenmäki, hakkuutähteitä b-kasvuston alueella, kuvaussuunta koilliseen.



Paimenmäki, hakkuutähteitä f2-kasvuston alueella, kuvaussuunta luoteeseen.

Asikkala, Vesivehmaan lentokenttä W, 18.9.2020

Esiintymästä löytyi **1 kukkimaton yksilö**, joka kasvoi tien reunasta 4 m N ja isosta (halkaisijaltaan 35 cm) männystä 1,5 m SSW (**6779867:429333**). Yksilö oli kookas (mätäs 25 x 15 cm). Kasvupaikka on heinittynyt (metsäkastikka) ja sammaloitunut (seinä- ja kangaskynsisammal). Puusto alueella on mäntyvaltaista, seassa

kasvaa kuusia, rauduskoivuja ja haapoja ja alla katajia ja haavanvesoja. Kenttäkerroksessa kasvaa lisäksi sianpuolukkaa, kanervaa, puolukkaa, lillukkaa, kultapiiskua ja metsälauhaa sekä aivan tienreunassa myös kissankäpälää ja hietakastikkaa.



Vesivehmaan lentokenttä W, kuva kasvupaikalta, kuvaussuunta pohjoiseen.

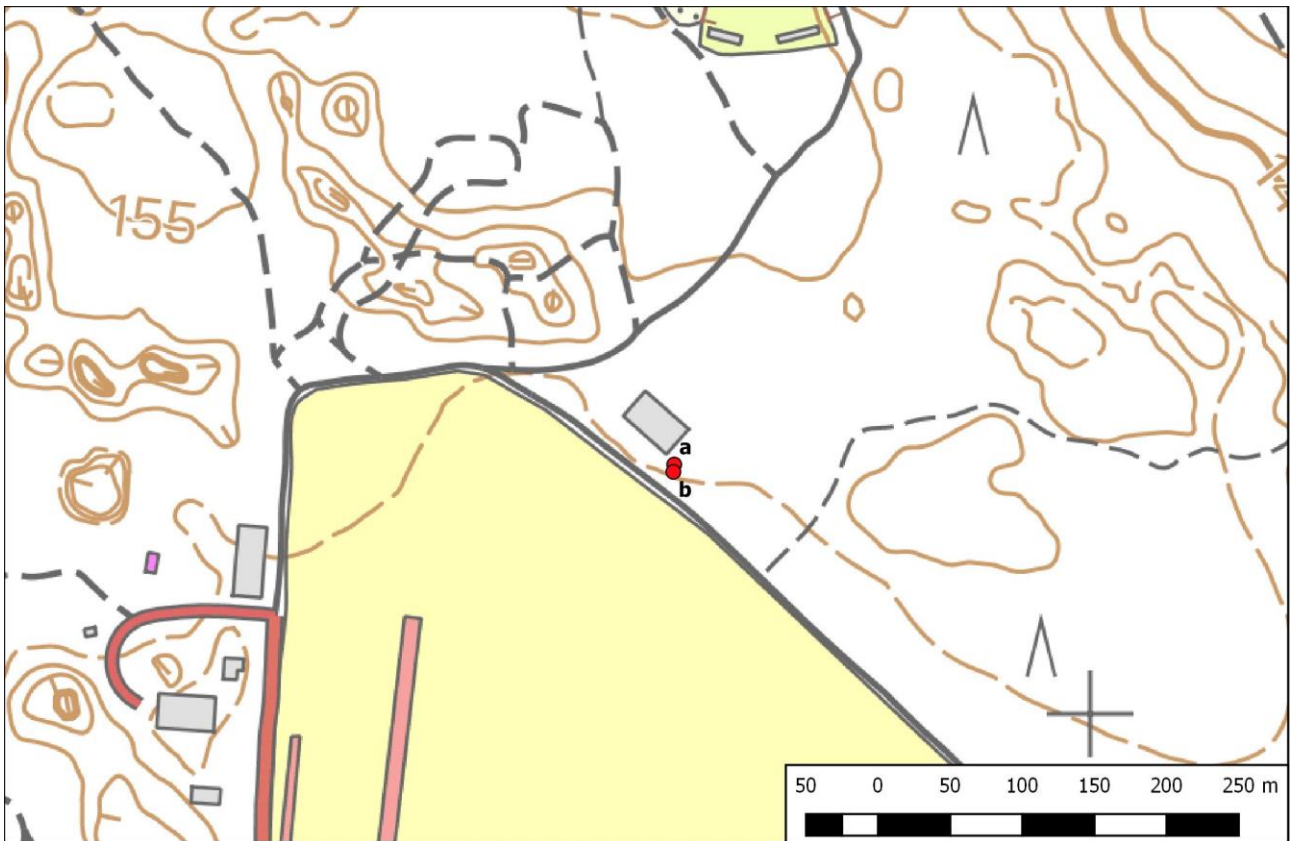
Kasvupaikan viereen oli tulossa harvennushakkuu, jossa ohjeistettiin poistamaan kaikki kuuset kangasvuokon kasvupaikan ympäristöstä (noin 15 m:n säteellä). Lisäksi olisi hyvä poistaa alueelta haavanvesat ja tienreunasta raidanvesat.

Asikkala, Vesivehmaan lentokenttä NE, 18.9.2020

Kangasvuokkoja löytyi maastossa saadun vihjeen perusteella uudesta kohdasta, kentän koillisreunassa sijaitsevan varistorakennuksen eteläpuolelta.

a-osakasvusto (6780173:429712) sijaitsee varistorakennuksen eteläpuoleisen betonisen lastauslaiturin S-kulmasta 2–6 m S–SE. Osakasvustossa oli 4 x 2 m:n alalla **11 yksilöä**, joista osa oli isoja ja niiden ympärillä pienempiä (nuoria). Kasvupaikka on metsikössä, jonka puusto on mäntyvaltaista, seassa kuusta ja alla katajaa, hieman heinittynyt.

b-osakasvusto (6780168:429711) sijaitsee betonisen lastauslaiturin S-kulmasta 9 m S. Osakasvustossa oli **1 fertiili yksilö** (pienehkö, ollut 2 kukkaa). Yksilö kasvoi avoimella kentällä, kentän reunan kanervikosta 1,5 m W.



Kangasvuokon kasvupaikkojen Vesivehmaan lentokenttä NE a ja b sijainnit.



Vesivehmaan lentokenttä NE, a-osakasvuston kasvupaikka, kuvaussuunta itään.



Vesivehmaan lentokenttä NE, b-osakasvuston kasvupaikka, kuvaussuunta itään.

Asikkala, Paimenmäki SW1, 30.3. ja 28.4.2020



Havaintopaikan Paimenmäki SW1 sijaintipaikka (kuva luoteeseen).

Lajia ei löytynyt koordinaattien (Vauhkonen 2011) kohdalta. Paikka sijaitsee avohakkuualueen luoteisreunalla ja sen ympärille on rajattu vyöhyke, jolta puut on poistettu, mutta muutoin alue on jätetty käsittelemättä, eikä alueelle ole kasattu hakkuutähteitä. Nauhoituksin rajattu alue ulottuu koordinaattipisteestä n. 15 m itään, ja muihin ilmansuuntiin n. 5 m:n päähän.

Paikka on melko sammaloitunutta (seinä- ja metsäkerrossammal), VT+, puustona N-puolella mäntyjä ja haapoja. Hakatulla alueella on ollut melko tiheä männikkö, ja alueen N- ja E-osissa on kasvanut myös kuusia. Paikka lienee siten ollut kangasvuokolle huonosti sopiva – oikea kasvupaikka lieneekin ollut jossain muualla? Lajia etsittiin myös lähialueilta, etenkin SE-W-NW-puolelta, jossa on lajille soveliaampia kasvupaikkoja. Avohakkuussa myllätyn maaston ja hakkuutähteiden vuoksi etsiminen kuitenkin hankalaa. Paikan N-puoleinen suppa on kuusivaltainen, varjoisa ja rehevä.

Asikkala, Paimenmäki SW2, 30.3.2020 ja 28.4.2020

Lajia ei löytynyt koordinaattien (Vauhkonen 2011) kohdalta, joka sijaitsee vuoden 2019 aikana avohakatulla ja laikutetulla alueella. Lisäksi etenkin paikan S- ja E-puolella on runsaasti hakkuutähteitä.

Kohdalla on kasvanut mäntyä ja kuusta. Soveliaampia kasvupaikkoja lajille olisi koordinaattipisteen E-N-puolella. Vuoden 2020 avohakkuualueen raja sijaitsee pisteestä noin 20 m N.



Havaintopaikan Paimenmäki SW2 sijaintipaikka suunnilleen sinisen nauhan kohdalla (kuva länteen).

Paikan S-SW-puolella sijaitseva suppa on aiemmin ollut varjoisa, mutta talven 2019-2020 aikana alueelta on kaatunut parikymmentä kuusta.

Asikkala, Paimenmäki SW3, 30.3.2020

Lajia ei löytynyt koordinaattien (Vauhkonen 2011) kohdalta, jossa kasvaa harvennettua nuorehkoa (10–15 metristä) männikköä, VT. Paikoin alueella on lajille kohtalaisen soveliaita kohtia, kuten SE-puoleisen ajotien varressa, mutta paikoin alue on selvästi heinittyneempää.



Havaintopaikan Paimenmäki SW3 sijaintipaikka (kuva itään).

Asikkala, Paimenmäki SW4 ja Paimenmäki n, 30.3.2020

Molempien havaintopaikkojen koordinaattien (Vauhkonen 2011) kohdalla kasvaa parikymmenvuotiasta kuusikkoa rehevällä (sinivuokkoa) ja heinittyneellä OMT-kankaalla. Kyseiset paikat eivät sovellu kangasvuokon kasvupaikaksi, joten koordinaatit ovat selvästi väärät!



Havaintopisteiden Paimenmäki SW4 ja Paimenmäki n sijaintipaikka (kuva koilliseen).

Aivan havaintopisteen lähialueella ei ole soveliaita kasvupaikkoja, ja W-puoleinen avohakattu suppa on ollut pääosin kuusivaltainen. Lähinnä kasvupaikaksi voisi soveltua W-WSW-puoleinen, n. 100 m:n päässä sijaitseva männikkö.

Asikkala, Paimenmäki j ja k, 18.9.2020

Molempien koordinaattipisteiden kohdalla kuusivaltaista taimikkoa, joka valtaosalla aluetta tiheää. Seassa kasvaa haapaa ja rauduskoivua. Alueella muutamia pienialaisia kohtia, joissa laji voisi periaatteessa kasvaa, mutta lajin kasvupaikaksi kuitenkin varsin epätodennäköinen.

Asikkala, Jenkkapirtti a, 30.3. ja 28.4.2020

Lajia ei löytynyt koordinaattien kohdalta, jossa ei ole myöskään v. 2006 kuvauksessa mainittua metsätietä. Paikassa kasvaa mäntyvaltaista noin 15-metristä ja melko tiheää metsää, seassa myös kuusta. Pohja on sammaloitunutta.

Havaintopisteen W-puolella on osittain heinittynyttä (2-5 -metristä) männyntaimikkoa, jonka E-reunassa on vanha sammaloitunut ajoura.



Havaintopisteen Jenkkapirtti a sijaintipaikka, keskellä ajouran paikka (kuva pohjoiseen).

Asikkala, Vesivehmaankangas SE1, 30.3. ja 28.4.2020

Lajia ei löytynyt. Havaintopisteen kohdalla melko äskettäin raivattua ja harvennettua (5-10 -metristä) männyntaimikkoa. Varviko pääosalla alueesta peittävä, myös sammaloitunutta, osa alueesta myös heinittynyttä.



Havaintopisteen Vesivehmaankangas SE1 sijaintipaikka (kuva itään).

Lajia etsittiin 28.4.2020 vajaa kuukautta aiemmin saadun vihjeen perusteella myös havaintopisteen N-NE-puoleisesta hakkuuaukosta koko alalta, mutta tuloksetta. Kankaankujan esiintymällä 30.3. tavattu naapuri (tien eteläpuolelta) kertoi äskettäin edesmenneen naapurinsa kuvanneen (2019) kangasvuokkoja soraottoa varten muutamaa vuotta aiemmin hakatusta aukosta, jonka kuvaus vastaa parhaiten kyseistä paikkaa.

Asikkala, Vesivehmaankangas SE2, 30.3. ja 28.4.2020

Lajia ei löytynyt. Havaintopisteen kohdalla on ollut varjoisaa sammaloitunutta kuusikkoa, joka on vuonna 2019 avohakattu.



Havaintopisteen Vesivehmaankangas SE2 sijaintipaikka (kuva länteen).

Hieman soveliaampaa on havaintopisteen N-NE-puoleisella matalalla harjanteella, jossa on kasvanut mäntyä ja kuusta. Tämäkin paikka on hakattu 2019, lisäksi alue on laikutettu ja maassa on paikoin hakkuutähteitä. Havaintopisteen W-puolen pääosiltaan kuusikkoisessa ja varjoisassa metsässä on paikoin pieniä valoisia aukkoja, joissa kasvaa katajaa ja kanervaa.

Asikkala, Vesivehmaankangas W1, 28.4.2020

Lajia ei löytynyt koordinaattien (Vauhkonen 2011) kohdalta, joka sijoittuu pienen supan N-reunalle. Muokatulla (äestetty?), paikoin heinittyneellä alueella kasvaa noin 8-vuotiasta mänyntaimikkoa. Paikka on melko rehevä (sinivuokkoa), mutta myös kanervaa.

Etsitty ympäristön soveliaista kohdista noin 50 m:n säteellä koordinaattipisteestä.



Havaintopisteen Vesivehmaankangas SW1 sijaintipaikka (kuva luoteeseen).

Asikkala, Vesivehmaankangas 1, 28.4.2020

Lajia ei löytynyt koordinaattien (Vauhkonen 2011) kohdalta, jossa kumpuilevaa kangasmaastoa, melko rehevää ja paikoin heinittyntä. Paikoin myös sianpuolukka- ja kanervakasvustoja.

Etsitty ympäristön soveliaista kohdista noin 50 m:n säteellä koordinaattipisteestä.



Havaintopisteen Vesivehmaankangas 1 sijaintipaikka (kuva pohjoisluoteeseen).

Asikkala, Harjunmäki SE, 28.4.2020

Lajia ei löytynyt koordinaattien (Vauhkonen 2011) kohdalta, jossa noin 8-vuotiasta männyntaimikkoa. Muokattu (äestetty) alue monin paikoin heinittynyt, alueella kasvaa tiheässä haapaa ja koivua. Etsitty ympäristön soveliaista kohdista noin 50–100 m:n säteellä koordinaattipisteestä, soveliaista etenkin W-N-puolella.



Havaintopisteen Harjunmäki SE sijaintipaikka (kuva luoteeseen).

Asikkala, Pyörösuot W1, 28.4.2020

Lajia ei löytynyt koordinaattien (Vauhkonen 2011) kohdalta, joka ei jyrkkänä ja rehevänä E-rinteenä ole sovelias lajin kasvupaikaksi. Kuusivaltaisessa (MT-OMT) rinteessä on paikoin ajouria. Lähialueella soveliaista olisi etenkin Pyörösuon NW-puolen matalalla kumpareella, josta lajia myös etsittiin.



Havaintopisteen Pyörösuot W1 sijaintipaikka (kuva etelälounaaseen).

Asikkala, Pyörösuot W2, 28.4.2020



Havaintopisteen Pyörösuot W2 sijaintipaikka (kuva luoteeseen).

Lajia ei löytynyt koordinaattien (Vauhkonen 2011) kohdalta, joka ei jyrkkänä ja rehevänä E-rinteenä ole sovelias lajin kasvupaikaksi. Rinne muuttuu paikan eteläpuolella kivikkoiseksi. Länsipuoleinen mäen päällyys ja mäen W-rinne ovat myös reheviä, kuusivaltaista ja heinittynyttä.

Asikkala, Mesikämmenentie, 26.8.2020

Kaksi kukkimatonta yksilöä noin 2 m:n päässä toisistaan. Tien N-reunassa keskikokoinen kukkimaton yksilö, ja toinen pieni kukkimaton yksilö tiestä noin 2 m N, männyn N-puolella.

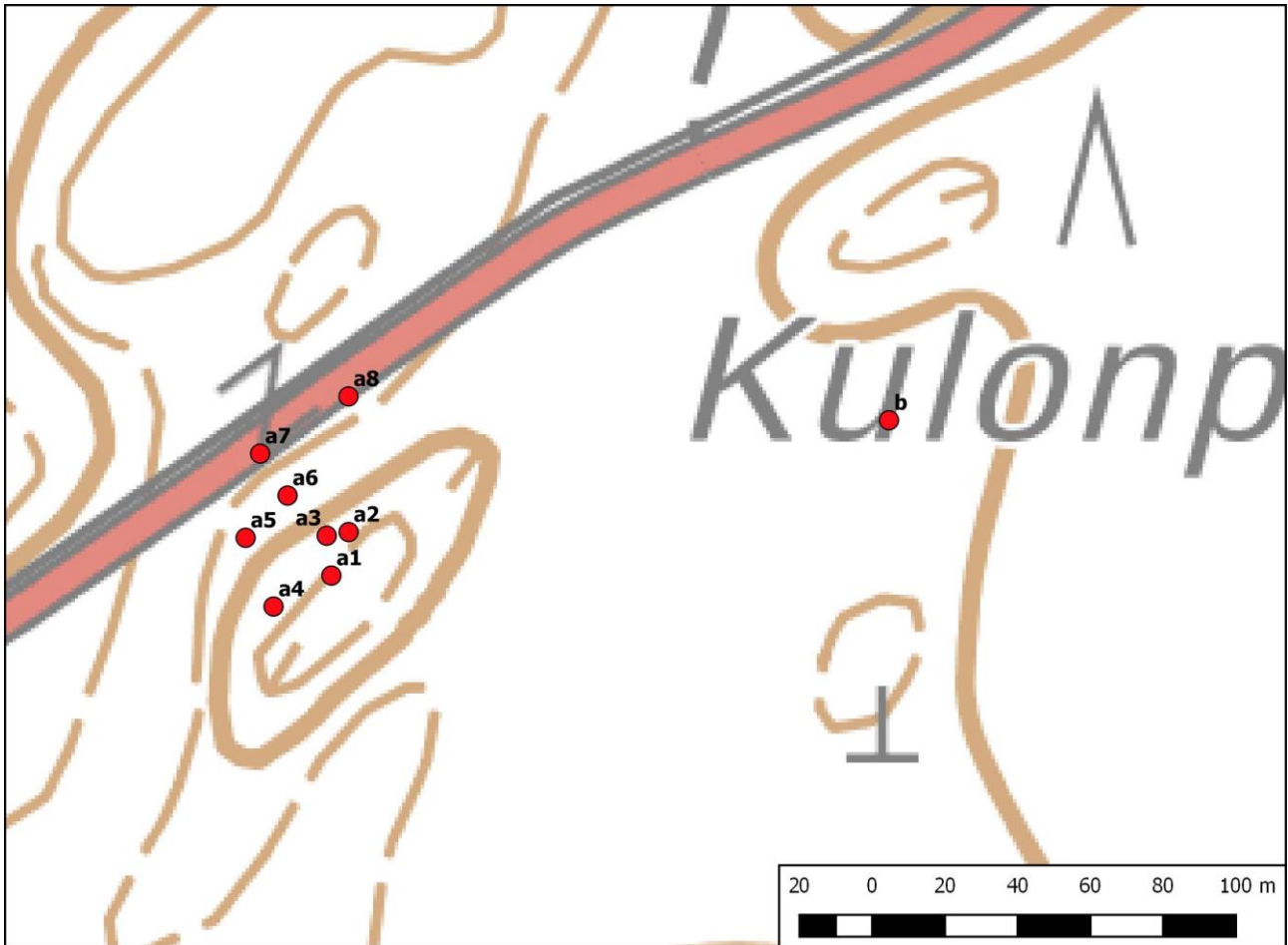


Mesikämmenentien esiintymä. Tien pohjoisreunassa kasvava keskikokoinen kangasvuokko, joka on sama kuin vuonna 2017 havaittu yksilö.



Kangasvuokko, joka kasvaa tien reunassa sijaitsevasta yksilöstä noin 2 metriä pohjoiseen, tietä lähimpänä kasvavan männyn N-puolella.

Asikkala, Kulonpalo, 17.11.2020



Kangasvuokon kasvupaikat Kulonpalon esiintymän a- ja b-kasvustoissa.

Kangasvuokkoja kasvaa **a-kasvustossa** ainakin noin 50 x 30 m:n alueella (**6800409-66:432573-601**), joka ulottuu pohjoisessa aivan maantien reunaan asti. Lajia löytyi alueelta 8 osakasvustosta, joissa oli yhteensä **20 yksilöä**, joista ainakin 6 oli kukkinut (tarkemmat tiedot osakasvustoissa **liitteessä 1**). Maantien reunassa kasvoi lisäksi myös silmälläpidettäviä kangassarjatalvikkia a7-kasvuston kohdalla sekä laajalla alueella ahokissankäpäpää.

Hoitotarve: a-kasvuston alue on merkittävältä osin kuusetumassa, joten kasvuston alueelta tulisi poistaa heti kaikki alikasvoskuuset.

Edellisen paikan itäpuolella, noin 150 m:n päässä sijaitsevasta **b-kasvustosta (6800460:432750)** löytyi **1 kukkinut yksilö** (1 kukkavarso), joka oli keskikokoinen ja kasvoi melko paksussa sammalikossa.

Kasvupaikka melko tasainen VT-mäntykangas, joka kuusetumassa. Kenttäkerroksessa puolukkaa, mustikkaa ja metsäkastikkaa. Alueelle oli tulossa siemenpuuhakkuu, jossa ohjeistettiin poistamaan kaikki kasvupaikan ympäristön kuuset.



Kulonpalon b-kasvuston yksilön kasvupaikka kuvan keskellä sijaitsevan puna-keltaisella suojele-säästänauhoituksella merkityn merkkikepin kohdalla (kuva pohjoiseen). Hakkuussa kasvupaikan ympärille jätettävät männyt on merkitty myös nauhoituksella.

Asikkala, Linnolampi N, 7.12.2020

2011: 1 kukkimaton yksilö (6786097:418836), mäntykankaalla, vanhan metsätien reunassa, heinikkoisella ja aukkoisella paikalla.

Tasaisella mäntykankaalla sijaitsevan havaintopisteen kohdalta tai sen lähiympäristöstä lajia ei löytynyt. Paikka vastaa melko hyvin em. kuvausta ja on edelleen lajille sovelias, tosin kuusettumassa ja varvikko ja sammalikko paksuja.

Asikkala, Linnolampi N2, 7.12.2020

Tasainen VT-mäntykangas, vanhan WNW-ESE-suuntaisen ajouran NE-reunalla (**6786010:418838**). Pienellä aukealla kasvoi **1 yksilö**, keskikokoinen (mätäs 15 x 10 cm). Paikka kuusettumassa, sammaloitunut ja hieman heinittynyt.

Hoitotarve: Kuusten poisto kasvupaikan ympäristöstä noin 10 m:n säteellä, poistettavia (1–15-metrisiä) kuusia noin 30 kpl.



Havaintopisteen Linnolammi N2 sijaintipaikka, kangasvuokkoyksilö hieman kuvan keskikohdan vasemmalla puolella olevien kahden merkkikepin välissä (kuva itäkaakkoon).

Liite 1. Asikkalan alueella 2020 kartoitettujen kangasvuokkokasvustojen sijaintitiedot (ETRS-TM35FIN).

esiintymä	kasvusto sijainti	N	E	yksilö määrä	kuvaus
Kankaankuja	a	6779332	427972	3	
Kankaankuja	b	6779338	427993	2	
Kankaankuja	c	6779337	427998	1	
Kankaankuja	d	6779351	428003	1	
Kulonpalo	a1	6800417	432597	1	1 kukkinut (väh. 3 kukkavartta), kookas (mätäs 40 x 25 cm).
Kulonpalo	a2	6800429	432601	2	0,2 m:n päässä toisistaan 2 kukkimatonta, keskikokoinen ja pienehkö.
Kulonpalo	a3	6800428	432595	3	4 x 1 m:n alalla 3 yksilöä, keskikokoisia, 1 kukkinut (1 kukkavarsi).
Kulonpalo	a4	6800409	432581	3	1,5 x 1,0 m:n alalla 3 kukkimatonta yksilöä, keskikokoisia.
Kulonpalo	a5	6800428	432573	1	1 kukkimaton yksilö, keskikokoinen, paksussa sammalikossa.
Kulonpalo	a6	6800439	432585	1	1 kukkimaton yksilö, keskikokoinen, kanervikossa ja paksussa kerrossammalikossa.
Kulonpalo	a7	6800451	432577	5	4 x 1 m:n alalla 5 yksilöä, keskikokoisia, ainakin 2 kukkinut (3 ja 1 kukkavartta).
Kulonpalo	a8	6800466	432601	4	2,5 x 1 m:n alalla 4 yksilöä, 2 kookasta ja 2 keskikokoista, ainakin 1 kukkinut (1 kukkavarsi).
Kulonpalo	b	6800460	432750	1	1 kukkinut (1 kukkavarsi) yksilö, keskikokoinen, melko paksussa sammalikossa.
Linnolammi N2		6786010	418838	1	
Paimenmäki	b	6780640	429351	16	n. 15 x 5 m, b-kasvuston SE-reuna
Paimenmäki	b	6780648	429345		n. 15 x 5 m, b-kasvuston NW-reuna
Paimenmäki	c	6780614	429404	1	Lisäksi sarjatalvikkia
Paimenmäki	d	6780594	429420	1	
Paimenmäki	f1	6780599	429448	12	n. 10 x 5 m
Paimenmäki	f2	6780600	429455	5	3 x 1 m
Paimenmäki	f3	6780604	429472	1	
Vesivehmaan lentokenttä NE	a	6780173	429712	11	
Vesivehmaan lentokenttä NE	b	6780168	429711	1	
Vesivehmaan lentokenttä W		6779867	429333	1	