

FCG Planeko Oy

Asikkalan kunta ja Heinolan kaupunki

RUOTSALAISEN RANTAYLEISKAAVA

Maisema-arvot yhteenveto

11.1.2008



11.1.2008

SISÄLLYSLUETTELO

| | | |
|------|--|----|
| 1 | Maiseman yleiskuva | 1 |
| 1.1 | Maa- ja kallioperä ja pinnanmuodot | 1 |
| 1.2 | Vesistöt | 2 |
| 1.3 | Ilmasto | 3 |
| 1.4 | Maiseman historia..... | 3 |
| 1.5 | Asutuksen historia | 3 |
| 1.6 | Maisemamaakunta ja maisematyypit..... | 4 |
| 1.7 | Maisemarakenne ja maisemakuva | 4 |
| 1.8 | Kulttuuriympäristö | 6 |
| 1.9 | Perinnemaisemat..... | 9 |
| 1.10 | Muinaismuistot | 10 |

RUOTSALAINEN RYK

Lähteet:

- Rakennettu kulttuuriympäristö. Valtakunnallisesti merkittävät kulttuurihistorialliset ympäristöt, Museovirasto ja ympäristöministeriö. (1993).
- Maisemanhoito, Maisema-alue työryhmän mietintö I, Ympäristöministeriö, ympäristönsuojeluosasto, mietintö 66/1992 (1993).
- Arvokkaat maisema-alueet, Maisema-alue työryhmän mietintö II, Ympäristöministeriö, ympäristönsuojeluosasto, mietintö 66/1992 (1993).
- Päijät-Hämeen maakuntakaava 2006 selvityksineen, Päijät-Hämeen liitto.
- Alanen, Timo & Kepsu, Saulo. Kuninkaan kartasto Suomesta 1776-1805, Suomalaisen Kirjallisuuden Seuran Toimituksia 505. Helsinki (1989).
- Heinolan kansallinen kaupunkipuisto, Maisematilojen muutoksen analysointi ja vastaisten hoitoperiaatteiden kehittäminen, TKK maisemaarkkitehtuuri. Kulttuurimaiseman suojelu ja hoito, (2005).
- Päijät-Hämeen maakunnallinen inventointi MARY, Päijät-Hämeen liitto, <http://www.paijat-hame.fi/maka/selvitykset/MARY/>
- Henrik Wager, Päijät-Hämeen rakennettu kulttuuriympäristö. Päijät-Hämeen liitto A159. 2006.
- Asikkalan kunta, www.asikkala.fi
- Päijät-Hämeen ekologinen verkosto. Päijät-Hämeen maakuntakaava 2006. A162 2006. Päijät-Hämeen liitto, Sito.

1 Maiseman yleiskuva

1.1 Maa- ja kallioperä ja pinnanmuodot

Maaperää hallitsevat kallioidet moreenin peittämät kumpuilevat selännealueet. Maisemassa on selvästi nähtävissä kallioperän ruhjeisuus. Pitkät vesistöjen valtaamat murroslinjat halkovat aluetta luode-kaakko ja lounas-koillinen –suuntaisesti. Ne risteävät selvitysalueen keskiosassa muodostaen Ruotsalaisen järven. Ruhjeiden reunat ovat tyyppillisen jyrkkärinteisiä ja kalliisia.

Järveä reunustavat kumpuilevat selänteet, jotka kohoavat reilusti yli 100 metrin korkeuteen merenpinnasta. Korkeimmat selänteet kohoavan selvitysalueen pohjois- ja eteläpuolilla. Korkein kohta ympäristössä kohoaa lähes 100 metriä Ruotsalaisen pintaa korkeammalle, 170 mmp, Kausan eteläpuolella.



Kuva: Rannat ovat paikoin kallioisia.

1.2 Vesistöt

Alue kuuluu Kymijoen vesistöalueeseen. Kymijoki virtaa alueen halki ja laajenee ennen Suomenlahteen laskemistaan Kalkkisten koskien jälkeen useaksi järvioltaaksi, joista ensimmäinen on Ruotsalainen. Ruotsalaisenjärven veden korkeus on keskimäärin 77,5 m.

Alueen suot ovat pienialaisia ja niitä on vähän. Suot sijaitsevat selänteiden painanteisiin. Laajempi yhtenäinen suoalue sijaitsee Arolankulman alueella. Valtaosa soista on ojitettu.

Heinolanharju on tärkeää pohjavesialuetta.



Kuva: Alueella on pieniä kalliosaaria, jotka elävöittävät maisemakuvaa..

1.3 Ilmasto

Seudulla vallitsevat tuulet puhaltavat läpi vuoden etelästä. Vuotuinen sademäärä on keskimäärin 650 mm.

1.4 Maiseman historia

Jäätiköitymisen viimevaiheet ovat olleet merkittävässä asemassa alueen maiseman muodostumisessa. Jäätikön sulamisvesien mukana kulkeutunut kiiviaines kasaantui muodostaen seudun merkittävät vedenjakajat, Salpausselät ja Heinolanharjun.

Maisemaa ovat muovanneet merkittävästi alueen länsipuolella sijaitsevan Päijänteen historian vaiheet. Ancyclusjärvestä kuroutui erilleen noin 9000 vuotta sitten laaja Muinais-Päijänne. Sen vedet laskivat Pohjanlahteen, kunnes maankohoaminen Pohjanlahdella pakotti vesistön muuttamaan laskusuuntaansa. Noin 7000 vuotta sitten oli vedenpinta Ruotsalaisen itärannalla liki kymmenen metriä nykyistä korkeammalla. Vesimassa puhkasi lasku-uomansa Heinolanharjun läpi, jolloin muodostui Jyrängönvirta. Tästä seurasi Päijänteen pinnan nopea lasku ja virran alapuolisen Konniveden pinnan nousu Heinolan itäpuolella. Nykyisin vesistöt ovat säännösteltyjä ja putouserot varsin vähäisiä.

1.5 Asutuksen historia

Ensimmäiset merkit seudun asutuksesta ulottuvat 9 000 vuoden taakse Itämeren Ancyclus-vaiheen aikaan, jolloin vallitsi vielä alueelta toiselle liikkuva pyyntikulttuuri. Seudun rannoilta on löydetty runsaasti kivikautisia asuinpaikkoja sekä kalliomaalauksia. Pysyvä asutus asettui seudulle rautakaudella (noin 500 eKr.–1200 jKr.), jolloin peltoviljelyyn siirtyminen mahdollisti kiinteän asutuksen muodostumisen. Keskiajalla valtaosa nykyisistä kylistä oli jo olemassa ja maakuntaan oli muodostunut kiinteä, vaikkakin harva maanviljelijäasutus. Seudun kartanoilla ja suurtiloilla on ollut vahva vaikutuksensa kulttuurimaiseman muodostumiseen.

Asikkalan Kalkkisten Kotasaari kosken edustalla on merkittävä esihistoriallinen asuinpaikka. Sieltä on tehty kivi-, pronssi- sekä rautakautisia löytöjä.

Teollistuminen alkoi Päijät-Hämeessä 1700-luvun puolivälissä, kun pitäjiin perustettiin kotitarvesahoja. 1800-luvun lopulla ja 1900-luvun alussa perustettiin höyrysahoja. Muita merkittäviä teollisuuslaitoksia seudulla olivat muun muassa väki- ja virvoitusjuomatehtaat sekä panimot ja myllyt.

Vesistöt ovat olleet merkittäviä kulkureittejä jo esihistoriallisella ajalla. Liikenneyhteydet paranivat, kun Vääksyn ja Kalkkisten kanavat valmistuivat 1870-luvulla. Kalkkisten kanava rakennettiin etupäässä uittoja sekä Päijänteen veden korkeuden säännöstelyä varten, mutta sen myötä Lahden ja Heinolan välinen laivaliikenne helpottui ja seudulle syntyi huvila-asutusta. 1900-luvun alkuvuosikymmeninä Päijät-Hämeeseen rakennettiin useita kesähuviloita.

Sotien päätyttyä jälleenrakentaminen on antanut seudulle oman leimansa. Päijät-Hämeessä oli noin 102 000 siirtolaista, joille järjestettiin asutustiloja eri puolilta maakuntaa.

1.6 Maisemamaakunta ja maisematyypit

Ympäristöministeriön maisema-aluetyöryhmä on jakanut Suomen maisemamaakuntiin seudulle tyypillisten maisemapiirteiden perusteella. Selvitysalue sijaitsee Hämeen viljely- ja järvimaan -maakunnassa, Päijänteen seudulla.

Alue kuuluu kahteen eri maisematyyppi, joihin seudun maisemat on jaettu Päijät-Hämeen maakunnallisessa maisemaselvityksessä.

Alueen läntisin osa, Kalkkisten alue, kuuluu *Etelä-Päijänteen viljelyseutuun*, jota luonnehtivat asutus ja pellot. Aluetta rytmittävät kumpuilevat viljelymaisemat ja metsäiset selänteet sekä Päijänteen vesistömaisemat. Salpausselästä erkanevat harjut antavat alueelle oman leimansa.

Valtaosa alueesta kuuluu vesistöiseen *Heinolan järviseluun*. Metsäiset moreeniselänteet vuorottelevat vesistöjen kanssa. Kylät ovat olleet pieniä. Taa-jaman ulkopuolella rantoja hallitsee viime vuosikymmeninä muodostunut loma-asutus. Pellot ovat pienialaisia ja niitä on vähän.

1.7 Maisemarakenne ja maisemakuva

Valtaosa alueen pelloista sijaitsee laaksoalueilla (alle 95 metriä meren pinnasta ja alle 20 metriä Ruotsalaisen veden korkeudesta). Kalkkisten ja Arolankulman alueilla pellot sijaitsevat korkeammalla, aina 117 metriin merenpinnasta.

Pääosa asutuksesta sijaitsee Ruotsalaisen rannoilla ja laaksoalueilla, mutta teiden varsiin ja pienten järvien ja lampien rannoille kumpuileville rinnealueille on myös muodostunut rakennettuja ympäristöjä.

Vesistöt ovat muodostuneet kallioperän ruhelinjoihin, jolloin aukeavat näkyvät ovat valtaosaltaan pitkiä ja kapeita. Keskellä Ruotsalaisen järveä avautuu laajempia näkymiä. Järven pohjoisosaan, Marjoniemen edustalle on muodostunut pienpiirteisempi, omanluonteisensa ja viehättävä saaristo alue.

Rannat kasvavat valtaosaltaan puustoa aina rantaviivaan asti ja maisema on hyvin suljettua. Paikoin erottuvat voimakkaasti kallioiset ja paljaat rannat sekä siellä täällä aukeavat yksittäiset ja pienpiirteiset peltoalueet maataloineen. Siellä täällä maisemaa elävöittävät lomarakennukset rantasaunoineen ja laituneineen.

Alueelle muodostuneina maamerkkeinä toimivat mm. majakat, sillat, merkittävät rakennukset. Maamerkit ovat merkittäviä kohteita alueella liikkujan orientoitumisen sekä maisemakuvan kannalta. Merkittävissä maisemallisissa solmukohdissa maisemassa tapahtuu selvä muutos, kun useat maisemalliset elementit kohtaavat. Maisemallisia solmukohtia alueella muodostavat mm. järvenselältä lähtevien kapeiden vesistöpuokamien suut, kapeikkoja sulkevat kannakset tai saaret, vesistön ylittävät sillat, joille saavuttaessa tienäkymät muuttuvat merkittävästi.



Kuva: Paikoin rantapuuston lomassa näkyy rantaan ulottuvia viljelysaukeita tai rantasaunoja laitureineen.





Kuva: Maisemassa erottuvia maamerkkejä ovat muun muassa majakat, sillat sekä merkittävät rakennukset.

1.8 Kulttuuriympäristö

Kulttuuriympäristö koostuu rakennetusta ympäristöstä, kulttuurimaisemasta ja muinaisjäänöksistä. Tiedot on koottu Päijät-Hämeen maakunnallinen inventointi MARY –selvityksestä sekä Rakennettu kulttuuriympäristö, Valtakunnallisesti merkittävät kulttuurihistorialliset ympäristöt –julkaisusta.

Valtakunnallisesti arvokkaat rakennetut ympäristöt:

Asikkala

- **Kalkkisten kylä ja Kymenvirran kulttuurimaisema**

Kalkkisten kylä on Etelä-Päijänteen viljelyseutu -maisematyyppiä edustava maatalous ja kylämaisema vesistönäkymineen. Osa valtakunnallisesti merkittävää Kalkkisten kylän kulttuurihistoriallista ympäristöä. Alueen luoteisosassa on runsaasti perinnemaisemia.

Rakennettu kulttuuriympäristö –julkaisussa Kalkkisten kylää ja Kymenvirran kulttuurimaisemaa kuvataan seuraavasti:

”Kymenvirran rannalla sijaitsevan Kalkkisten kylän pellot ovat enimmäkseen pienialaisia. Kylän keskustassa sijaitsee 1909 valmistunut kyläkirkko. Vanhasta rakennuskannasta huomattavimmat ovat Iisakkilan ja Rintalan rakennusryhmät. Kalkkisten entinen meijeri on vuodelta 1928.

Iisakkilan kartano on vanha säteriratsutila, jonka empiretyylinen päärakennus on vuodelta 1845. Hirsinen rakennus on rapattu ja rappauspinta on maalattu vaaleanpunaiseksi kvaaderi-imitaatioksi. Mutterikuisti on moniruutuinen. Pihapiirissä on väenrakennuksia viime vuosisadalta, vanhin vuodelta 1816. Myös tiiliset talli- ja navettarakennukset sekä makasiini ovat 1800-luvulta.

Rintalan pitkä päärakennus on 1800-luvulta. Sen molemmin puolin sijaitsevat vanhat luhtiaitat.”

Suositus: ma-1, alueen pellot MA



Kuva: Entinen meijerirakennus Kalkkisten kylässä.

Maakunnallisesti arvokkaat rakennetut ympäristöt:

Asikkala

- **Kalkkisen kylän kulttuurimaisema**

Kalkkisesta löytyvät varhaisimmat maininnat vuodelta 1445. Vuonna 1539 kylässä oli yhdeksän taloa. Kylä sijaitsi etäällä pitäjän muista kylistä ja tästä syystä siitä muodostui varsin omavarainen. Kirkko on rakennettu 1909 kylän keskustaan. 1950-60 luvuilla rakennettiin sen viereen kauppa ja ravintola sekä pankki. Koulurakennuksista vanhempi on valmistunut 1892 ja uudempi 1927. Kymijoen rannalla, maisemallisesti keskeisellä paikalla sijaitsee Iisakkilan kartano, jonka historiaa tunnetaan 1500-luvulle asti. Kalkkisten osuusmeijeri perustettiin 1920-luvun loppupuolella rannan tuntumaan. Kylässä on säilynyt runsaasti vanhaa rakennuskantaa.
Suositus: sk

- **Kalkkisten koski ja kanava**

Yksisulkuinen kanava valmistui 1878 ensisijaisesti uittoa varten. Vuonna 1965 valmistui kanavan uusitustyö. Reilun kilometrin mittaisen ja 20 metriä leveän kanavan sulkuallas on 500 metrin pituisena Suomen suurin. Laivaliikenteen vilkastuttua muodostui kanavan lähetyville 1910-luvulta alkaen huvila-asutusta. Kosken edustalla sijaitseva Kotasaari on merkittävä esihistoriallinen asuinpaikka.
Suositus: sk



Kuva: Kalkkisten kanavan sulku.

Maakunnallisesti arvokkaat maisema-alueet:

Asikkala

- **Kalkkisen kylän kulttuurimaisema**
Kalkkisten kylää ympäröivä maisema on Etelä-Päijänteen viljelyseutu - maisematyyppiä edustava maatalous ja kylämaisema vesistönäkymineen. Osa valtakunnallisesti merkittävää Kalkkisten kylän kulttuurihistoriallista ympäristöä. Alueella sijaitsee kolme perinnemaisemakohdetta.
Suositus: ma-2 (MY/MA)
- **Kalkkisten koski ja kanava**
Etelä-Päijänteen viljelyseudun maisematyyppiä edustava maatalousmaisema. Kanavan ympäristön maisema-alue.
Suositus: ma-2 (MY/MA)
- **Kymenvirran maisema-alue**
Kymenvirran kulttuurimaisema on Etelä-Päijänteen viljelyseudun ja Heinolan järvisseudun maisematyyppien vaihettumisvyöhykettä edustava maatalousmaisema Kymenvirran jylhien metsäisten mäkien ja Kalkkisten kylämaiseman tuntumassa.
Suositus: ma-2, (MY/MA)



Kuva: Kymenvirran maisema-alue muodostuu kallioperän murrokseen muodostuneesta kapeikosta, jonka jyrkät kallioreunat luovat voimakkaan kontrastin joen rannoille.

- **Särkisyrjän maisema-alue**

Heinolan järvisseudun maisematyyppiä edustava maakunnallisesti ja maisemallisesti arvokas harjumaisema ja -muodostelma Kymenvirran kulttuurimaisema-alueen tuntumassa.

Suositus: ma-2 (MY/MA)

Heinola

Heinolassa on vireillä kansallinen kaupunkipuisto- hanke. Kaupunkipuisto ulottuu selvitysalueen itäosaan, jossa siihen sisältyy Ruotsalaisen saaria ympäristöineen.

1.9 Perinnemaisemat

Perinteiset maankäyttötavat synnyttivät tietynlaisia maisematyyppisiä, perinnemaisemia, kuten katajaiset kedot, niityt, hakamaat sekä metsälaitumet. Perinteisten maankäyttömuotojen jo päätyttyä, uhkaavat perinnemaisemat hävitä. Tiedot ovat Asikkalan kunnan internet-sivuilta, jossa ne on mainittu maakunnallisesti arvokkaina.

- **Kalkkisten kyläniitty**

Kalkkisten kylän keskustassa sijaitsevalla hehtaarin kokoisella niityllä on kallioketoja, pienruohoniittyä sekä mäntyvaltaista metsälaidunta. Alueella kasvavista lajeista mainitaan mm. keltamatara, koiranheinä, nurmikaunokki, nurmitädyke, mäkikuisma, ruusuruoho, kesämaksaruoho ja kelta-apila. Kyläniityllä kasvaa uhanalaisiakin kasvilajeja.

- **Riihelän niityt**

Kalkkisten kylän Riihelän maatilan laidunniityt ja metsälaitumet kasvavat mm. ruusuruohoa, ketokaunokkia, häränsilmää, kelta-apilaa, mäkiarhoa ja nurmilaukkaa.

- **Riihilahden niityt**

Suomenkorpi Maarit

Riihilahden niittylaakso sijaitsee Kalkkisten kylässä. Laaksoa reunustavat pellot sekä katajaiset niityt. Niittyjä on neljä ja niiden yhteispinta-ala on 5,9 hehtaaria. Niillä viihtyvät nurmilaukka, kesämaksaruoho, litteänurmikka, ruusuruoho, ukontulikukka, luhtasara, harmaasara, musta-apila, keto-orvokki, hietakastikka, keltamatara, kevättädyke, keltasauramo ja Hämeessä silmälläpidettävä hakarasara.

Suositus: MY

1.10 Muinaismuistot

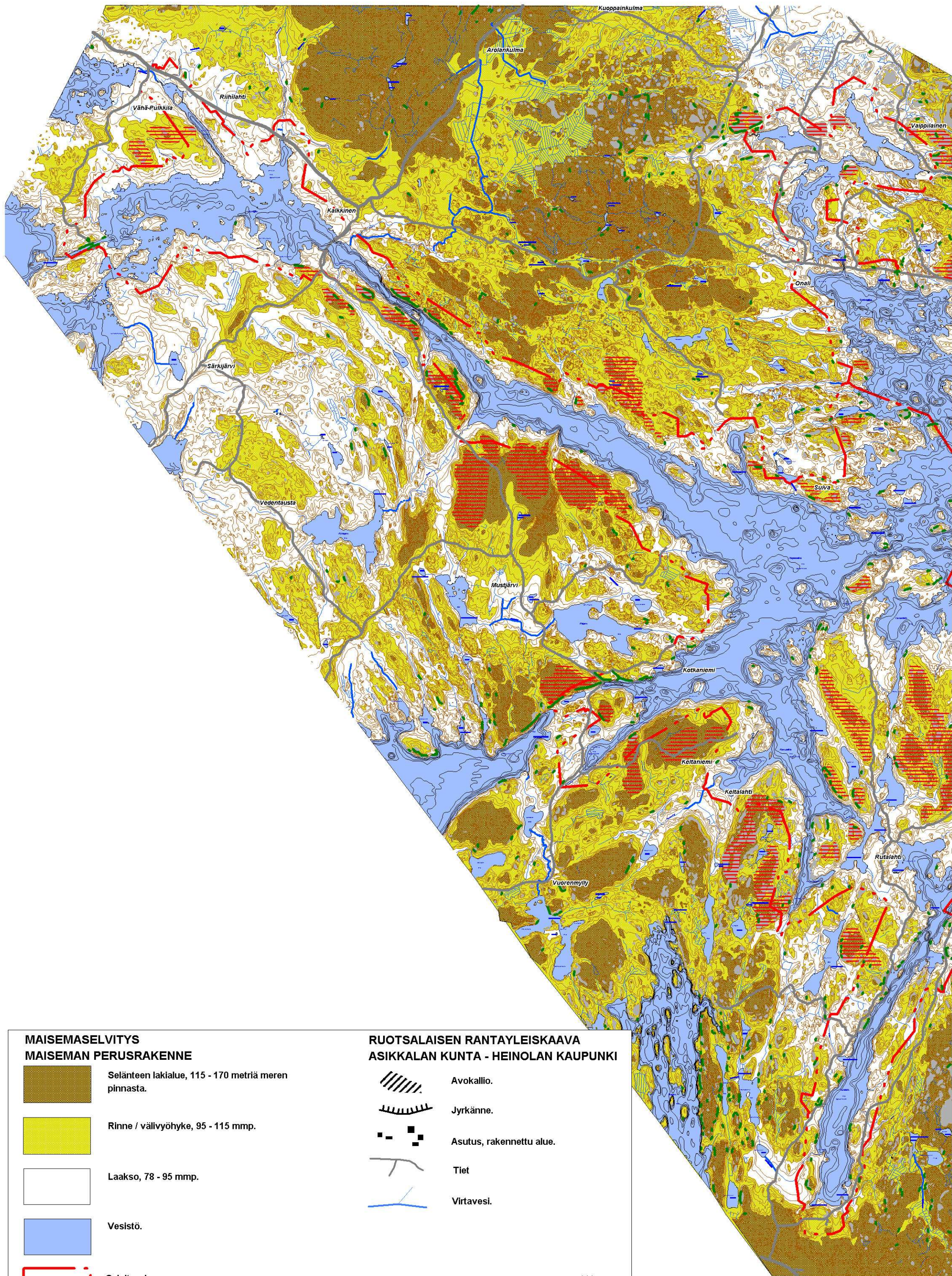
Tiedot muinaisjäänöksistä perustuvat museovirastolta saatuun paikkatieto-aineistoon.

| Kohdenimi | MJtunnus | Kunta | Tyyppi | Alatyyppi | Ajoitus | p | i |
|---------------------------|---------------|----------|---------------------|------------------|------------------------------|-----------|-----------|
| Kotasaari | 16 010 015 | Asikkala | asuinpaikat | | kivi- ja/tai pronssikautinen | 6 798 508 | 3 425 598 |
| Murto | 16 010 016 | Asikkala | asuinpaikat | | kivikautinen | 6 799 997 | 3 424 936 |
| Torniemi | 16 010 017 | Asikkala | asuinpaikat | | kivikautinen | 6 789 787 | 3 436 772 |
| Ylä-Hokkala | 16 010 018 | Asikkala | asuinpaikat | | kivikautinen | 6 795 132 | 3 435 760 |
| Väinönkallio (Leveälähti) | 1 000 000 355 | Asikkala | taide, muistomerkit | kalliomaalaukset | kivikautinen | 6 786 313 | 3 439 569 |
| Huonpohjanvuori | 1 000 001 370 | Asikkala | taide, muistomerkit | kalliomaalaukset | kivikautinen | 6 790 960 | 3 434 390 |
| Salmenranta | 1 000 003 014 | Asikkala | asuinpaikat | torpat | historiallinen | 6 795 392 | 3 435 198 |
| Isakkila | 16 010 021 | Asikkala | asuinpaikat | | moniperiodinen | 6 799 100 | 3 429 340 |






| Kohdenimi | MJtunnus | Kunta | Tyyppi | Alatyyppi | Ajoitus | p | i |
|-----------------|---------------|---------|-------------|------------------|------------------------|-----------|-----------|
| Junttila | 89 010 001 | Heinola | asuinpaikat | | kivikautinen | 6 787 880 | 3 441 680 |
| Huhtisaari | 89 010 008 | Heinola | hautapaikat | lapinrauniot | esihistoriallinen | 6 793 800 | 3 448 120 |
| Hiekanlahti | 111 010 018 | Heinola | asuinpaikat | asumuspainanteet | kivikautinen | 6 789 700 | 3 444 600 |
| Soukanharju | 1 000 001 373 | Heinola | asuinpaikat | | kivikautinen | 6 787 870 | 3 445 080 |
| Kiviniemenvuori | 1 000 001 374 | Heinola | asuinpaikat | | varhaismetallikautinen | 6 794 420 | 3 447 490 |
| Kollarinselkä | 1 000 001 375 | Heinola | asuinpaikat | | kivikautinen | 6 794 520 | 3 446 640 |

Suositus: SM -kohdemerkintä






FCG Planeko Oy



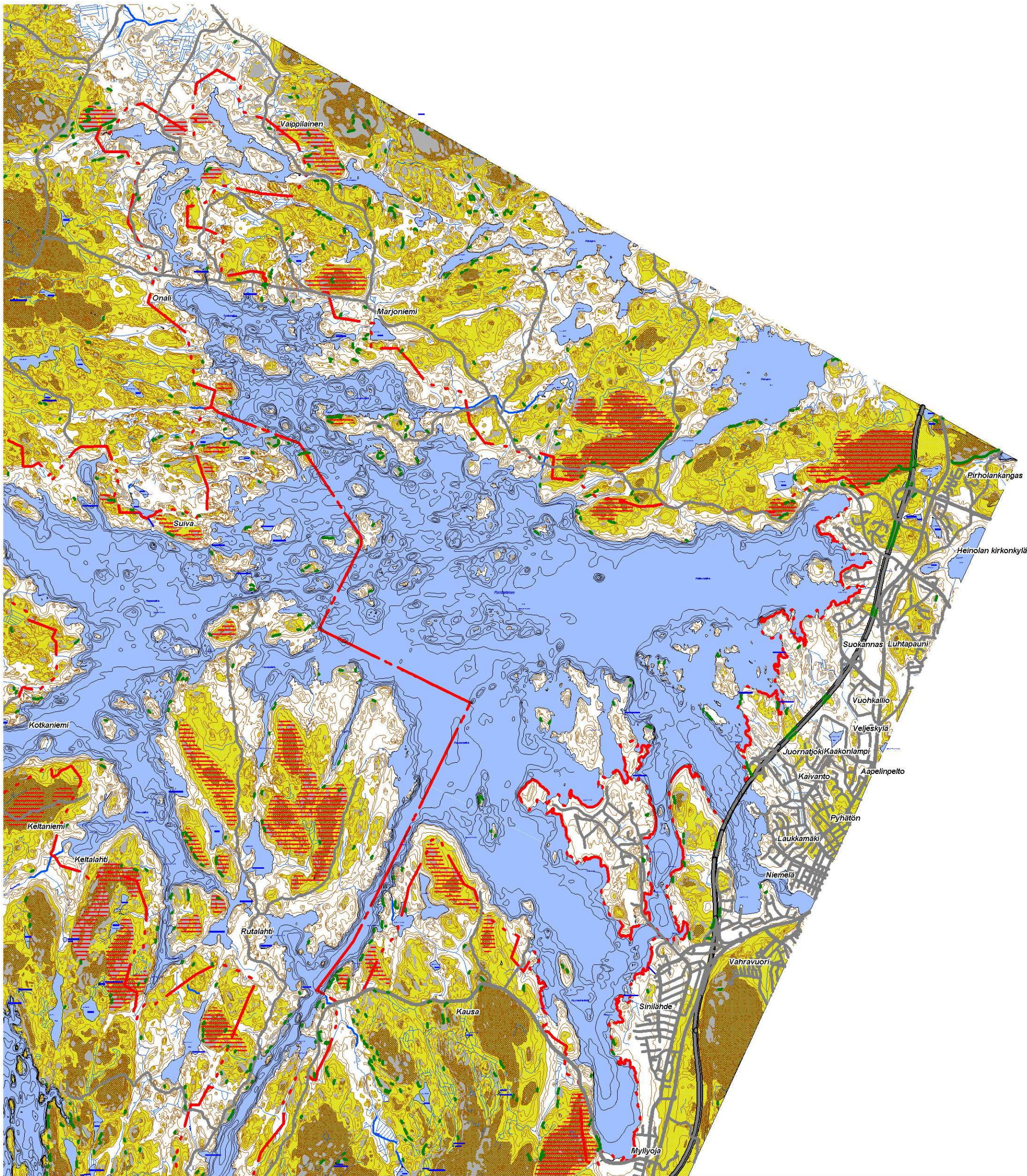
**MAISEMASELVITYS
MAISEMAN PERUSRACENNE**

| | |
|--|--|
|  | Selänteiden lakialue, 115 - 170 metriä meren pinnasta. |
|  | Rinne / välvöhyke, 95 - 115 mmp. |
|  | Laakso, 78 - 95 mmp. |
|  | Vesistö. |
|  | Selvitysalue |

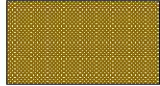




**RUOTSALAISEN RANTAYLEISKAAVA
ASIKKALAN KUNTA - HEINOLAN KAUPUNKI**

| | |
|---|--------------------------|
|  | Avokallio. |
|  | Jyrkänne. |
|  | Asutus, rakennettu alue. |
|  | Tiet |
|  | Virtavesi. |


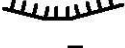



1/4
1:6000

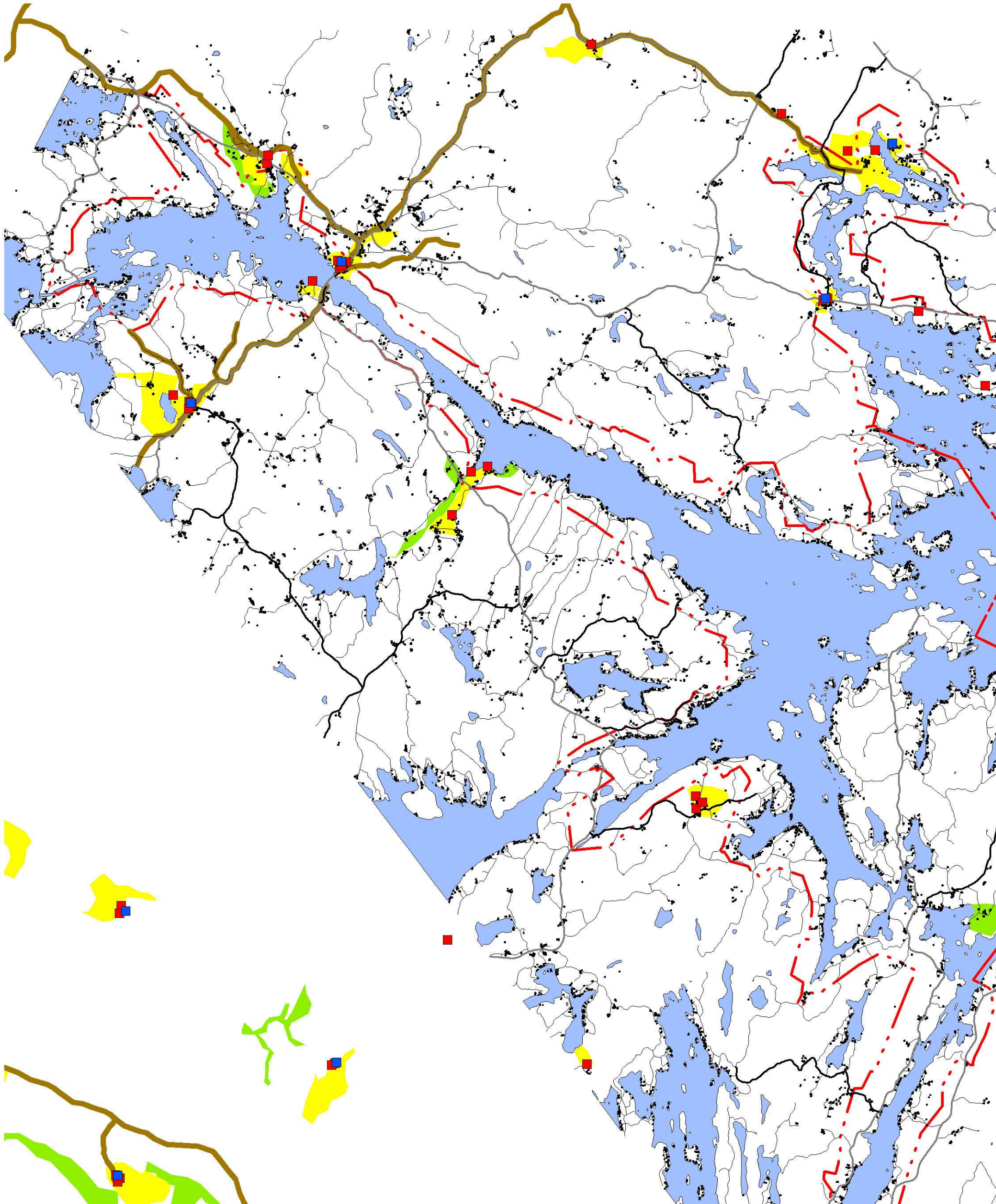


**MAISEMASELVITYS
MAISEMAN PERUSRAKENNE**

| | |
|---|--|
|  | Selänteiden lakialue, 115 - 170 metriä meren pinnasta. |
|  | Rinne / välivyöhyke, 95 - 115 mmp. |
|  | Laakso, 78 - 95 mmp. |
|  | Vesistö. |
|  | Selvitysalue |

**RUOTSALAISEN RANTAYLEISKAAVA
ASIKKALAN KUNTA - HEINOLAN KAUPUNKI**

| | |
|---|--------------------------|
|  | Avokallio. |
|  | Jyrkäne. |
|  | Asutus, rakennettu alue. |
|  | Tiet |
|  | Virtavesi. |



**MAISEMASELVITYS
HISTORIA**

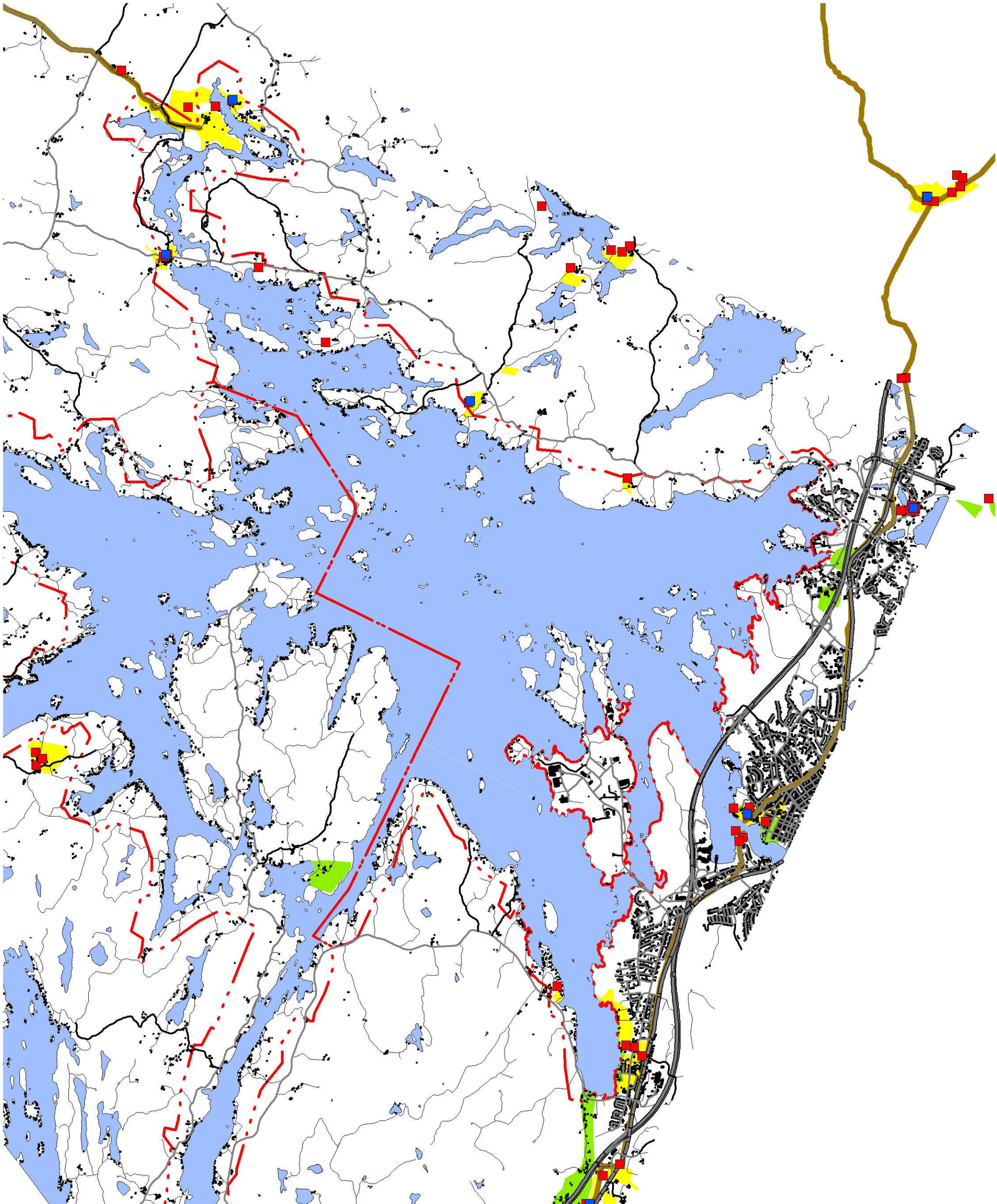
- Pelto, Kuninkaan kartaston mukaan (MARY).
- Niitty, Kuninkaan kartaston mukaan (MARY).
- Vesistö, avoin maisema.
- Selvitysalue

**RUOTSALAISEN RANTAYLEISKAAVA
ASIKKALAN KUNTA - HEINOLAN KAUPUNKI**

- Asutus 1560-luvuilla (MARY).
- Asutus 1700-1800-luvuilla (MARY).
- Tie 1700-luvulla, kuninkaan kartaston mukaan (MARY).
- Nykyinen asutus, rakennettu alue.
- Nykyiset tiet

2/4
1:6000

FCG Suunnittelukeskus Oy
MaN 27.12.2007

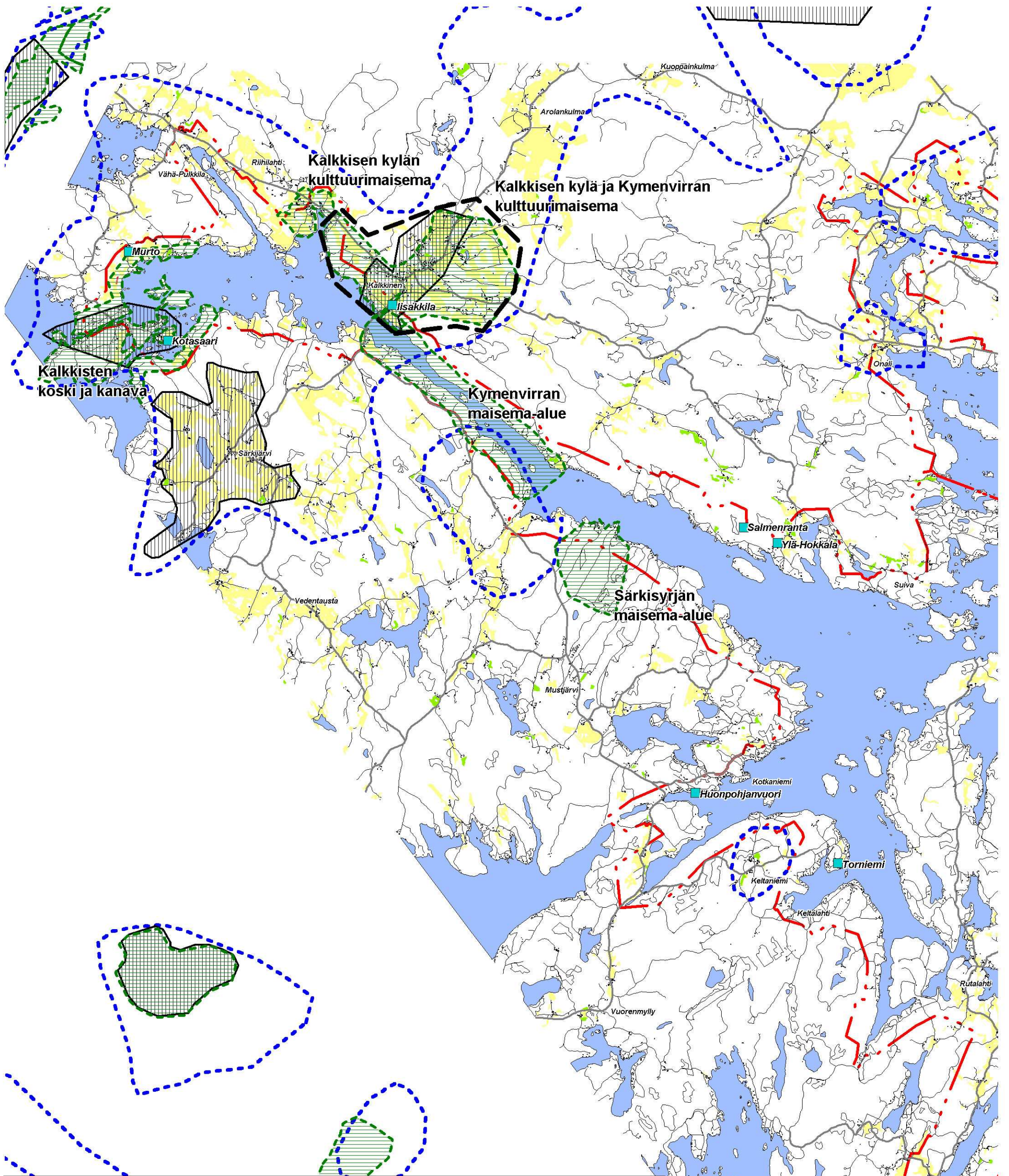


**MAISEMASELVITYS
HISTORIA**

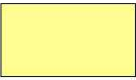




- Pelto, Kuninkaan kartaston mukaan (MARY).
- Niitty, Kuninkaan kartaston mukaan (MARY).
- Vesistö, avoin maisema.
- Selvitysalue

**RUOTSALAISEN RANTAYLEISKAAVA
ASIKKALAN KUNTA - HEINOLAN KAUPUNKI**


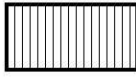
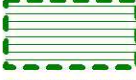


- Asutus 1560-luvulla (MARY).
- Asutus 1700-1800-luvulla (MARY).
- Tie 1700-luvulla, kuninkaan kartaston mukaan (MARY).
- Nykyinen asutus, rakennettu alue.
- Nykyiset tiet

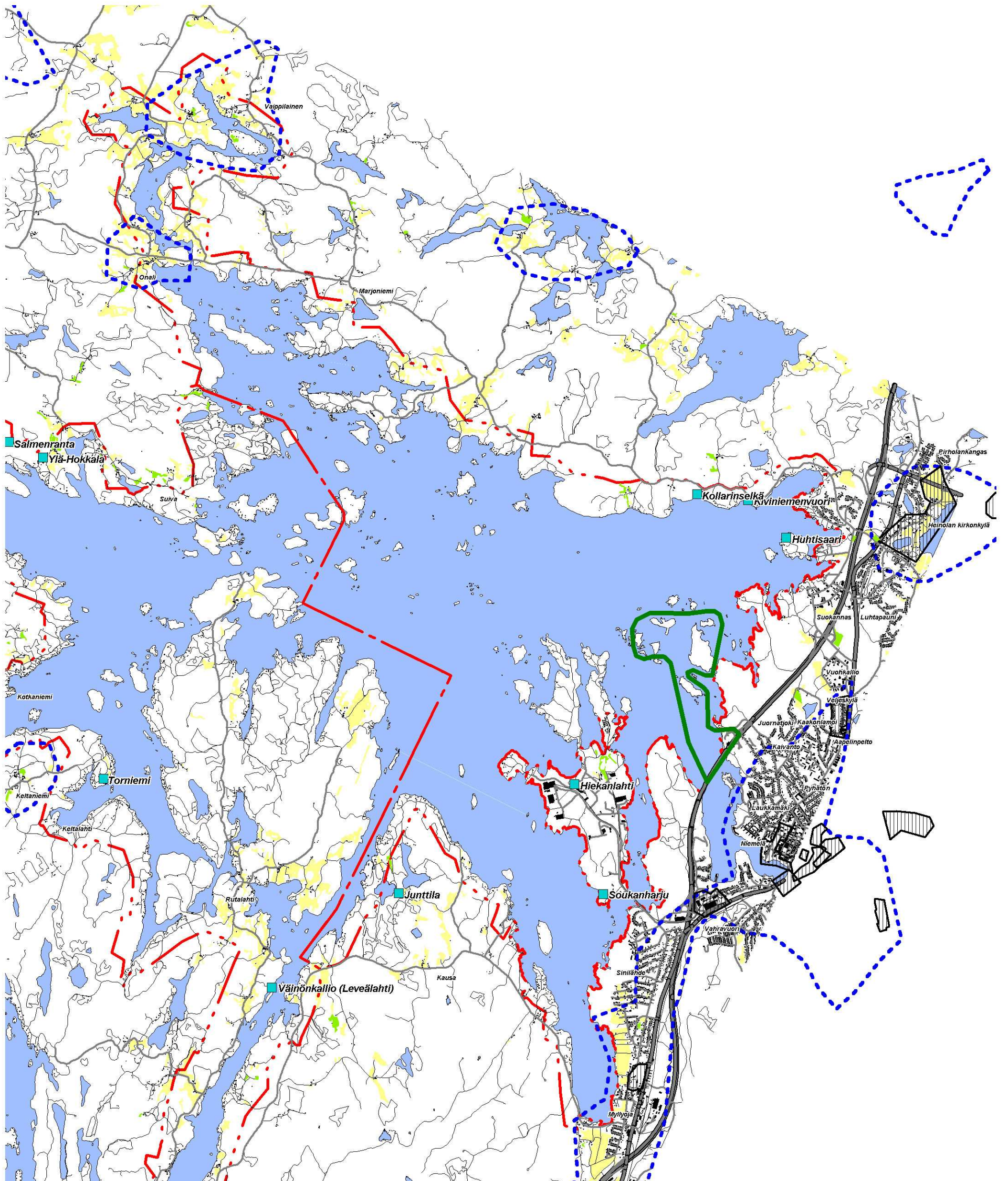


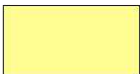


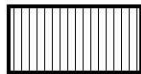

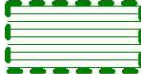




**MAISEMASELVITYS
KULTTUURIHISTORIALISET JA MAISEMAN ARVOT**

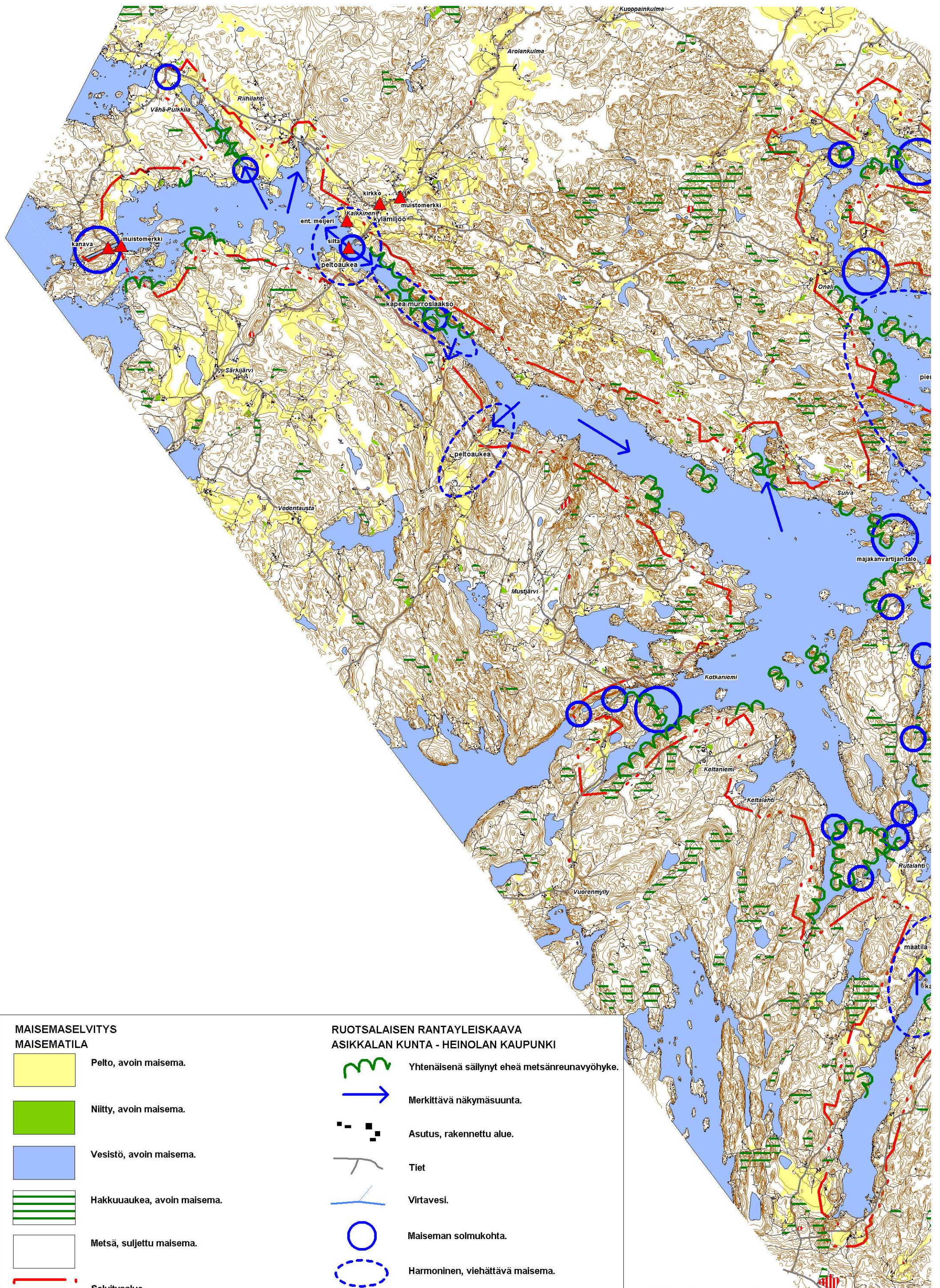
-  Pelto.
-  Niitty.
-  Vesistö.
-  Selvitysalue
-  Muinaisjäännös ja kohteen nimi (museovirasto).

**RUOTSALAISEN RANTAYLEISKAAVA
ASIKKALAN KUNTA - HEINOLAN KAUPUNKI**

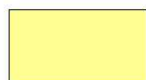

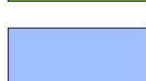
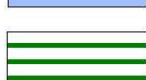

-  Valtakunnallisesti arvokas rakennettu ympäristö ja maisema-alue (Valtakunnallisesti merkittävät kulttuurihistorialliset ympäristöt -julkaisu)
-  Maakunnallisesti arvokas rakennettu ympäristö (MARY).
-  Maakunnallinen maisema-alue (MARY).
-  Kulttuuriympäristövyöhyke (MARY).
-  Heinolan kansallinen kaupunkipuisto, selvitysalueelle ulottuva rajaus





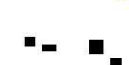




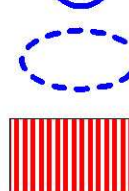
| | | | |
|---|--|---|---|
| MAISEMASELVITYS KULTTUURIHISTORIALLISET JA MAISEMAN ARVOT | | RUOTSALAISEN RANTAYLEISKAAVA ASIKKALAN KUNTA - HEINOLAN KAUPUNKI | |
|  | Pelto. |  | Valtakunnallisesti arvokas rakennettu ympäristö ja maisema-alue (Valtakunnallisesti merkittävät kulttuurihistorialliset ympäristöt -julkaisu) |
|  | Niitty. |  | Maakunnallisesti arvokas rakennettu ympäristö (MARY). |
|  | Vesistö. |  | Maakunnallinen maisema-alue (MARY). |
|  | Selvitysalue |  | Kulttuuriympäristövyöhyke (MARY). |
|  | Murto |  | Heinolan kansallinen kaupunkipiisto, selvitysalueelle ulottuva rajaus |
| | Muinaisjäännös ja kohteen nimi (museovirasto). | | |



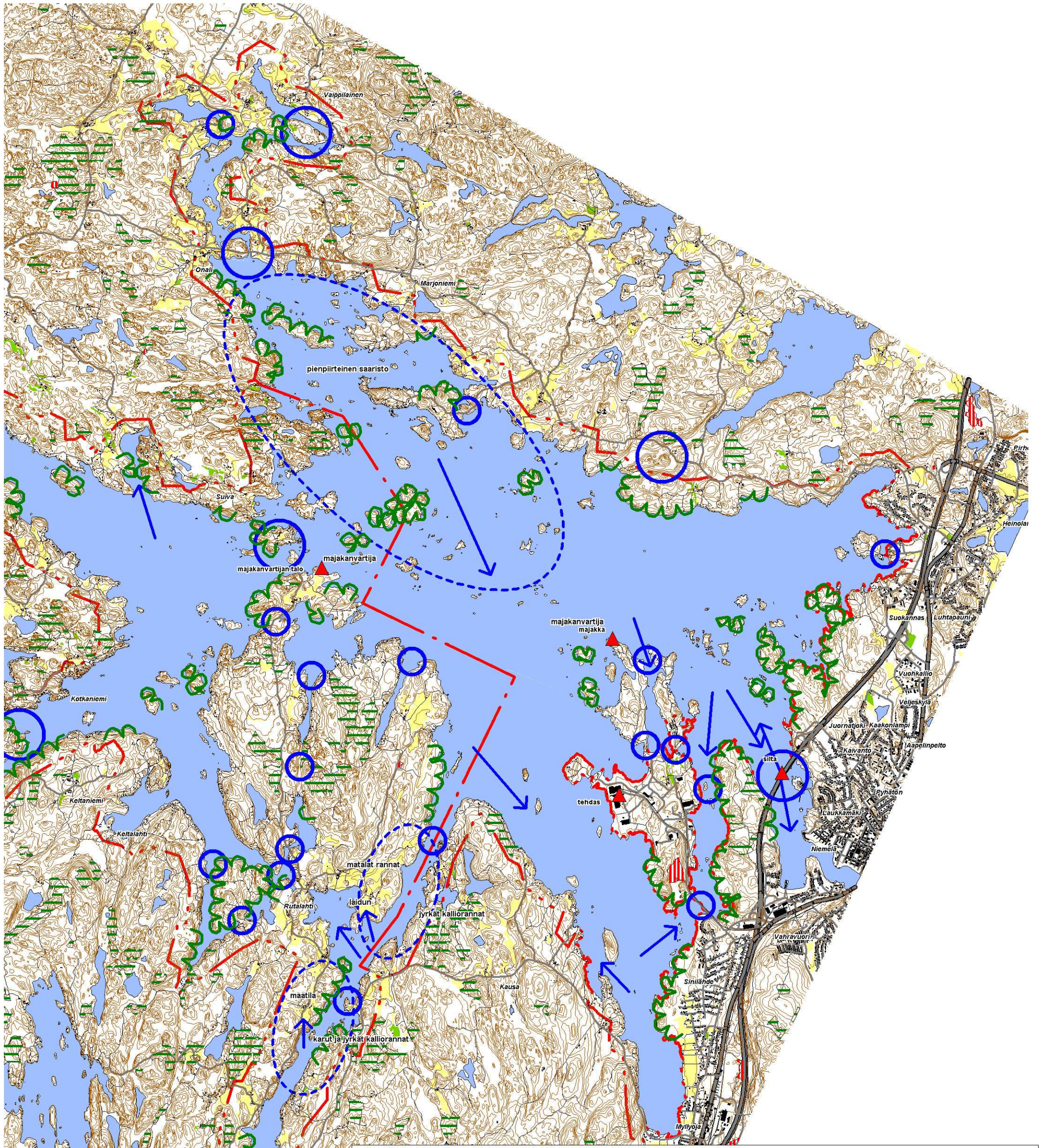
**MAISEMASELVITYS
MAISEMATILA**

-  Pelto, avoin maisema.
-  Niitty, avoin maisema.
-  Vesistö, avoin maisema.
-  Hakkuuaukea, avoin maisema.
-  Metsä, suljettu maisema.
-  Selvitysalue

**RUOTSALAISEN RANTAYLEISKAAVA
ASIKKALAN KUNTA - HEINOLAN KAUPUNKI**

-  Yhtenäisenä säilynyt ehea metsänreunavyöhyke.
-  Merkittävä näkymäsuunta.
-  Asutus, rakennettu alue.
-  Tiet
-  Virtavesi.
-  Maiseman solmukohta.
-  Harmoninen, viehättävä maisema.
-  Maa-aineksenottoalue, maisemahäiriö.

4/4
1:6000



| MAISEMASELVITYS MAISEMATILA | | RUOTSALAISEN RANTAYLEISKAAVA ASIKKALAN KUNTA - HEINOLAN KAUPUNKI | |
|--------------------------------|-----------------------------|---|---|
| | Pelto, avoin maisema. | | Yhtenäisenä säilynyt eheä metsänreunavyöhyke. |
| | Niitty, avoin maisema. | | Merkittävä näkymäsuunta. |
| | Vesistö, avoin maisema. | | Asutus, rakennettu alue. |
| | Hakkuuaukea, avoin maisema. | | Tiet |
| | Metsä, suljettu maisema. | | Virtavesi. |
| | Selvitysalue | | Maiseman solmukohta. |
| | | | Harmoninen, viehättävä maisema. |
| | | | Maa-aineksenottoalue, maisemahäiriö. |