

LIITO-ORAVASELVITYS

Asikkala

Tontunniemi

Ruotsalaisen rantaosayleiskaavan alue

29.5.2024



Sisällysluettelo

Johdanto.....	3
Liito-oravan elinympäristöt.....	3
Liito-oravan uhanalaisuus ja lainsäädäntö.....	3
Selvitysalue.....	4
Selvitysmenetelmät.....	4
Havainnot.....	5
Selvityksen epävarmuustekijät.....	10
Yhteenveto.....	11
Lähteet ja kirjallisuus.....	12

Johdanto

Tämä liito-oravaselvitys on tehty Ruotsalaisen rantaosayleiskaavan laatimisen tarpeisiin Asikkalan Tontunniemen alueelle. Selvityksessä keskitytään liito-oravan (*Pteromys volans*) esiintymisen kartoittamiseen. Suomen Lajitietokeskuksen Laji.fi-portaaliin ei ole merkitty aiempia havaintoja lajin esiintymisestä alueella (tilanne 22.4.2024).

Liito-oravan elinympäristöt

Liito-oravalle (*Pteromys volans*) soveltuvin elinympäristö on varttunut kuusivaltainen sekametsä, jossa on kolopuita pesimis- ja lepopaikoiksi sekä lehtipuustoa kuten haapoja, leppiä ja koivuja ravinnon hankkimiseksi.

Liito-oravan uhanalaisuus ja lainsäädäntö

Liito-orava (*Pteromys volans*) on Suomen vuoden 2019 uhanalaisuusarvioinnissa luokiltu vaarantuneeksi lajiksi (VU). Liito-orava on Suomessa luonnonsuojeluasetuksen mukainen uhanalainen laji, joka on luonnonsuojelulain rauhoitettu. Luonnonsuojelulain 70 §:n mukaan *kiellettyä on rauhoitettuihin eläinlajeihin kuuluvien yksilöiden:*

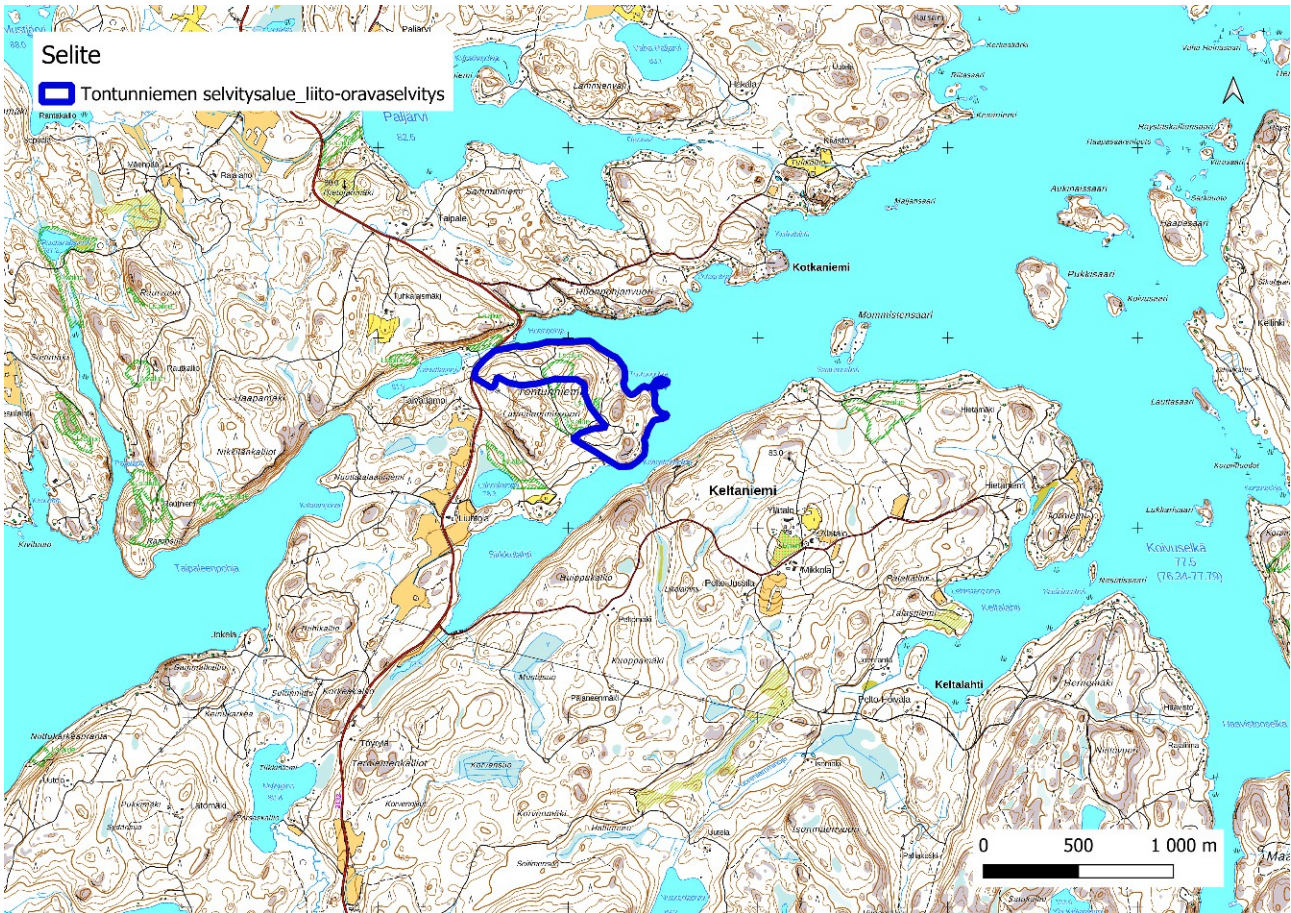
- 1) tahallinen tappaminen tai pyydystäminen;
- 2) pesien sekä munien ja yksilöiden muiden kehitystapojen ottaminen haltuun, siirtäminen toiseen paikkaan tai muu tahallinen vahingoittaminen; ja
- 3) yksilöiden tahallinen häiritseminen, erityisesti eläinten lisääntymisaikana, tärkeillä muuton aikaisilla levähdysalueilla tai muutoin niiden elämänsyklinin kannalta tärkeillä paikoilla. --

Liito-orava on Suomen kansainvälinen vastuulaji lajin säilyttämistä koskien; laji mainitaan EU:n luontodirektiivin liitteessä IV, jolloin lajin lisääntymis- ja levähdyspaikkojen hävittäminen ja heikentäminen on kielletty.

Niemisen (2017) mukaan *liito-oravan lisääntymis- ja levähdyspaikkoja ovat pesintään, päivän viettoon, levähtämiseen, suojautumiseen tai ravinnon varastointiin käytettävät puut, pöntöt tai rakennusten osat. Lisääntymis- ja levähdyspaikkoihin sisältyvät suojaa antavat puut ja ruokailupuut siinä laajuudessa, että yksilö voi käyttää elinpiirinsä lisääntymis- ja levähdyspaikkoja menestyksekkäästi. Yhdellä elinpiirillä on useita lisääntymis- ja levähdyspaikkoja. Liito-oravien tulee pystyä liikkumaan lisääntymis- ja levähdyspaikkojen sekä mahdollisten erillisten ruokailualueiden välillä. --*

Selvitysalue

Selvitysalue sijaitsee Asikkalassa Tontunniemen alueella. Selvitys kohdennettiin vireillä olevan Ruotsalaisen rantaosayleiskaavan alueelle. Selvitysalueen pinta-ala on noin 27 ha. (KUVA 1).



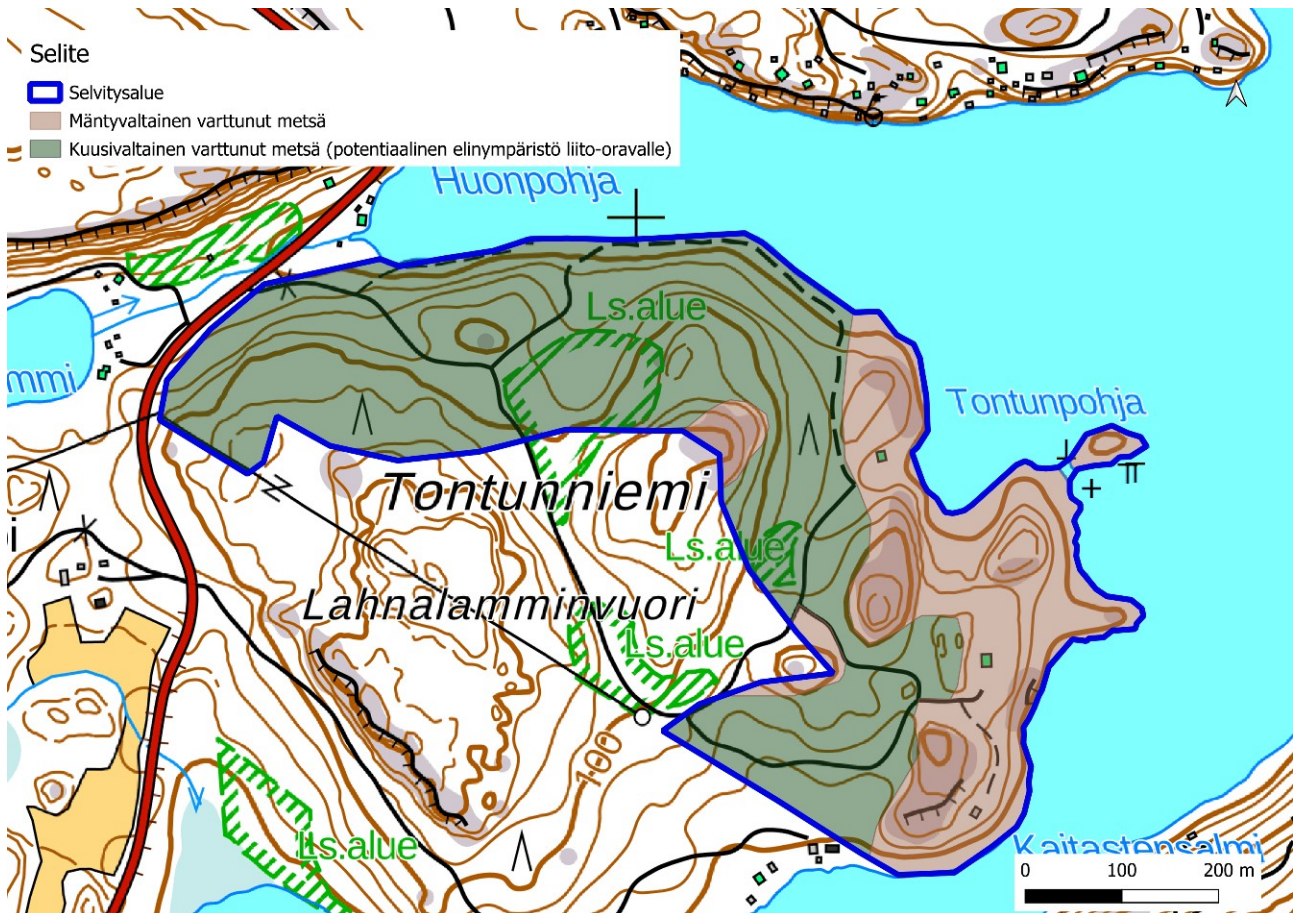
KUVA 1. Selvitysalueen sijainti merkittynä sinisellä. (Kartta: Maanmittauslaitoksen aineistoa 04/2024).

Selvitysmenetelmät

Alueen maastotarkastelu tehtiin 13.5. ja 15.5.2024 luontokartoittaja (EAT), miljösuunnittelija (ins. AMK) Henna Koskisen toimesta. Tarkastelu tehtiin jalkaisin havainnoiden mahdollisia liito-oravan asuttamia puita. Liito-oravan esiintymisestä kertovien papanoiden havaitsemiseksi alueelta tarkastettiin erityisesti järeiden lehtipuiden ja kuusten tyvet. Huomiota kiinnitettiin puihin myös pesäpaikoiksi soveltuvien kolojen ja risupesien varalta. Selvityksessä tarkasteltiin myös liito-oravalle mahdollisia siirtymäreittejä, sekä potentiaalisia elinympäristöjä.

Havainnot

Selvitysalue oli pääosin varttunutta havupuuvaltaista talousmetsää jakautuen karkeasti korkeimpien maastonkohtien mäntyvaltaisiin ja alavampien kuusivaltaisiin alueisiin. Havupuiden joukossa kasvoi myös lehtipuita kuten koivua ja haapaa. Erityisen järeää puustoa oli alueella niukasti. Selvitysalueeseen kuului myös luonnontilaista luonnonsuojelualuetta. (KUVAT 2 ja 3).



KUVA 2. Selvitysalue maastokartalla merkittynä sinisellä. Kuusivaltainen alue oli potentiaalista elinympäristöä liito-oravalle, mutta merkkejä lajin esiintymisestä ei havaittu. (Kartta: Maanmittauslaitoksen aineistoa 04/2024).



KUVA 3. Selvitysalue ilmakuvasa merkittynä sinisellä. Kuusivaltainen alue oli potentiaalista elinympäristöä liito-oravalle, mutta merkkejä lajin esiintymisestä ei havaittu. (Kartta: Maanmittauslaitoksen aineistoa 04/2024).

Kuusivaltaisen talousmetsän alueen arvioitiin olevan soveltuvaa liito-oravan elinympäristöksi, mutta yhtään papanaa tai muita merkkejä liito-oravan esiintymisestä ei alueella havaittu. Erityisen järeitä puita oli alueella niukasti. Liito-oravan tavallisesti suosimia haapoja esiintyi monin paikoin, mutta pesäpaikoiksi soveltuvia koloja ei tarkastelluissa puissa havaittu. Myöskään liito-oravalle soveltuvia tavallisen oravan tekemiä risupesiä ei alueella havaittu. Tosin tavallisen oravan käpysyönnösten perusteella voidaan arvioida, että tavallista oravaa alueella esiintyy ja näin ollen risupesiäkin alueella on. (KUVA 4).



KUVA 4. Selvitysalueen kuusivaltaista talousmetsää. Taustalla järvi (Ruotsalainen) Huonpohjan kohdalta.

Mäntyvaltaisen talousmetsän alueiden arvioitiin olevan epätodennäköistä liito-oravan elinympäristöä. Liito-orava ei suosi elinympäristöinä avoimehkoja männiköitä, joissa suojaa ei usein ole riittävästi. Alueella ei havaittu merkkejä liito-oravan esiintymisestä. (KUVA 5).



KUVA 5. Selvitysalueen mäntyvaltaista talousmetsää Tontunpohjan pohjoisosassa.

Selvitysalueeseen kuului myös kaksi luonnontilaista luonnonsuojelualuetta. Itäisempi luonnonsuojelualue oli kuusivaltaista. Erityisen järeitä puita oli alueella niukasti. Kolohaapoja tai liito-oravalle soveltuvia tavallisen oravan tekemiä risupesä ei alueella havaittu. (KUVA 6).



KUVA 6. Selvitysalueen itäisemmän luonnonsuojelualueen metsää.

Läntisemmän luonnonsuojelualueen arvioitiin olevan selvitysalueen potentiaalisinta elinympäristöä liito-oravalle. Alueen varttuneessa kuusikossa esiintyi myös varttunutta haapaa ja muuta lehtipuustoa, joka oli paikoin vanhaa ja näin ollen potentiaalista pesäkoloille. Yhtään liito-oravan papanaa tai muitakaan merkkejä liito-oravan esiintymisestä ei alueella kuitenkaan havaittu. (KUVA 7).



KUVA 7. Selvitysalueen läntisemmän luonnonsuojelualueen metsää.

Selvitysalue rajoittui vesistöä lukuun ottamatta metsäisiin alueisiin, joten esteitä liito-oravan liikkumiselle ympäröiviin alueisiin nähden ei ollut.

Selvityksen epävarmuustekijät

Luontoselvitys pitää aina sisällään epävarmuustekijöitä, jotka liittyvät muun muassa luonnossa tapahtuvaan vaihteluun. Liito-oravan esiintymisen kartoittamisessa epävarmuustekijöinä on huomioitava, että reviiri voi olla väliaikaisesti tyhjillään ennen uuden yksilön saapumista aikaisempaa sukupolvea edustavan yksilön kuoltua. Tästä johtuen reviirihavaintojen lisäksi tulisi keskittyä myös potentiaalsiin elinympäristöihin, kuten tässä selvityksessä on tehty.

Yhteenveto

Selvitysalueen kuusivaltaisten alueiden arvioitiin olevan soveltuvaa elinympäristöä liito-oravalle. Alueet on esitetty kartalla kuvissa 2 ja 3. Potentiaalista huolimatta merkkejä liito-oravan esiintymisestä ei koko selvitysalueella havaittu.

Padasjoella 29.5.2024



Henna Koskinen
luontokartoittaja (EAT)
miljöosuunnittelija (ins. AMK)

Lähteet ja kirjallisuus

Kannen kuva: Tontunniemen kuusivaltaista metsää selvitysalueen länsiosassa.

Valokuvat: Henna Koskinen 13.5. ja 15.5.2024.

Kuvat 1,2 ja 3: Maanmittauslaitoksen aineistoa 04/2024

Hanski, Ilpo K. 2016. **Liito-orava, biologia ja käyttäytyminen**. Metsäkustannus Oy. Latvia. 94 s.

Luonnonsuojeluasetus. 31.11.2023/1066 Liite 6. Uhanalaiset lajit.

Ympäristöministeriö. 14.12.2023

Saatavilla: <http://www.finlex.fi/fi/laki/ajantasa/2023/20231066>

Luonnonsuojelulaki. 5.1.2023/9 muutoksineen.

Ympäristöministeriö. 1.6.2023.

Saatavilla: <http://www.finlex.fi/fi/laki/ajantasa/2023/20230009>

Mäkelä, K. ja Salo, P. 2023. **Luontoselvitykset ja luontovaikutusten arviointi. Opas tekijälle, tilaajalle ja viranomaiselle**. 2. Korjattu painos. Suomen ympäristökeskus SYKE. 374 s.

Saatavilla: <http://urn.fi/URN:ISBN:978-952-11-5640-3>

Suomen Lajitietokeskus

Saatavilla: www.laji.fi

Suomen Ympäristökeskus SYKE. Ympäristöhallinnon verkkopalvelu. **Luontodirektiivin lajesittelyt. Liito-orava**. Saatavilla: <https://www.ymparisto.fi/sites/default/files/documents/Liito-orava.pdf>

Nieminen, M. 2017. **Liito-orava** (*Pteromys volans* [Linnaeus 1758]). – Julkaisussa: Nieminen, M. & Ahola, A. (toim). Euroopan unionin luontodirektiivin liitteen IV lajien (pl. lepakot) esittelyt. s. 48–55. Suomen Ympäristö 1/2017. Ympäristöministeriö. 278 s. Saatavilla: <http://urn.fi/URN:ISBN:978-952-11-4638-1>



Miljösuunnittelu
Henna Koskinen

Padasjoki

puh. 040 757 6122

miljoosuunnitteluhk@gmail.com

www.miljoosuunnittelu.fi