



Miljösuunnittelu
Henna Koskinen

LUONTOTYYPPI- JA KASVILLISUUSSELVITYS

Asikkala

TONTUNNIEMI

Ruotsalaisen rantaosayleiskaavan alue

24.7.2024



Miljösuunnittelu
Henna Koskinen

Padasjoki

puh. 040 757 6122

miljoosuunnitteluhk@gmail.com

www.miljoosuunnittelu.fi

Sisällysluettelo

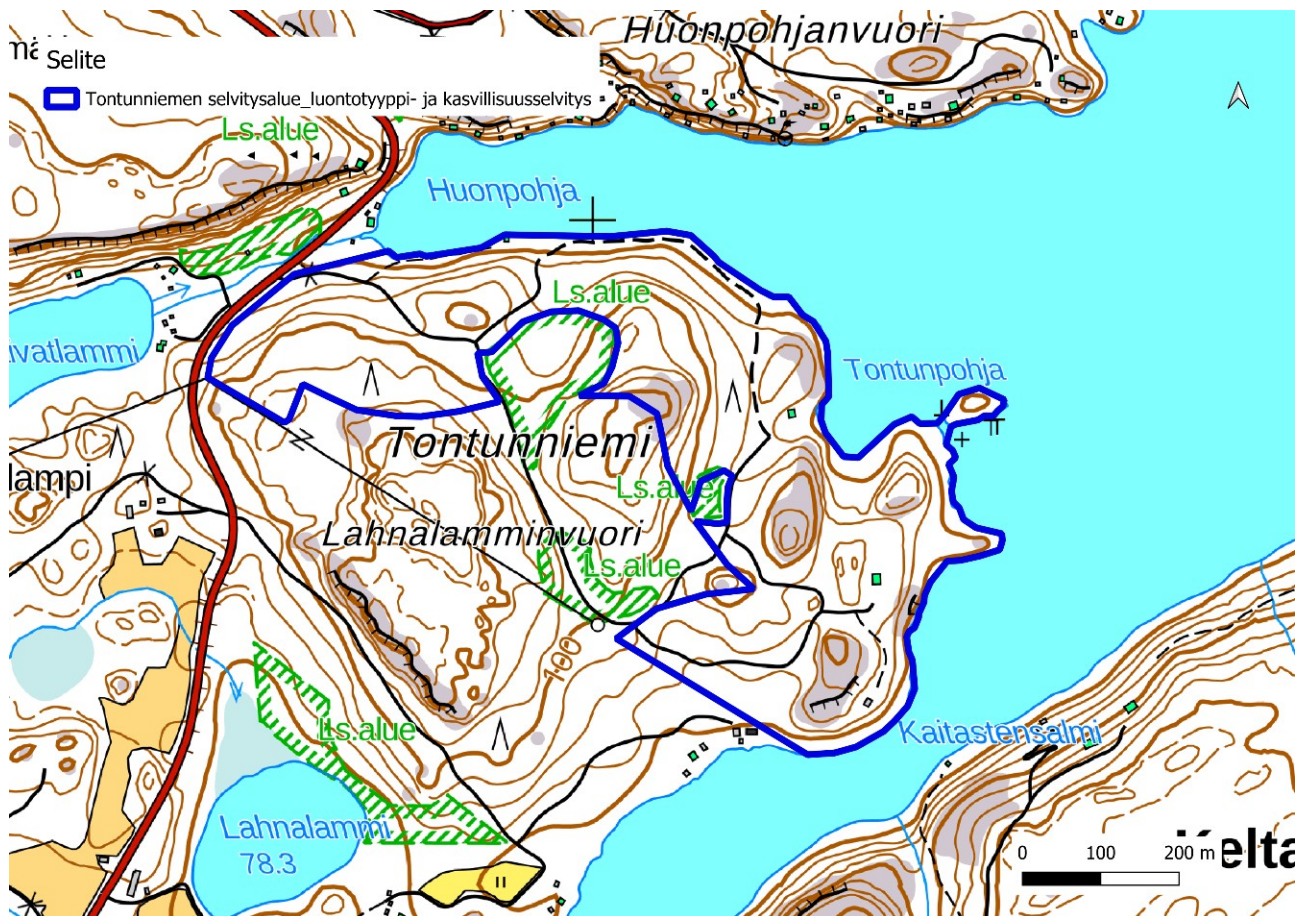
Johdanto.....	3
Selvitysalue.....	3
Selvitysmenetelmät.....	4
Havainnot.....	4
Luontotyypit.....	7
Varttunut havupuuvaltainen tuore kangas.....	7
Varttunut havupuuvaltainen lehtomainen kangas.....	8
Tuore keskiravinteinen lehto.....	9
Varttunut kuivahko kangas.....	11
Kalliometsät.....	12
Selvityksen epävarmuustekijät.....	15
Yhteenveto.....	15
Lähteet ja kirjallisuus.....	17

Johdanto

Tämä luontotyypeihin ja kasvillisuuteen keskittyvä selvitys on tehty Ruotsalaisen rantaosayleiskaavan laatimisen tarpeisiin Asikkalan Tontunniemen alueelle. Selvitettäviä luontoarvoja ovat luonnonsuojelu-, metsä-, ja vesilain mukaan suojeltavat, luontotyyppien uhanalaisuusarvioinnin (LuTU 2018) mukaiset uhanalaiset ja muut huomionarvoiset luontotyypit ja elinympäristöt, sekä putkilokasvien osalta uhanalaisten ja erityisesti suojeltavien, rauhoitettujen ja EU:n luontodirektiivin (liitteet II ja IV) mukaisten suojeltavien putkilokasvilajien havainnot.

Selvitysalue

Selvitysalue sijaitsee Asikkalassa Tontunniemen alueella. Selvitys kohdennettiin vireillä olevan Ruotsalaisen rantaosayleiskaavan alueelle. Selvitysalueen pinta-ala on noin 26 ha. (KUVA 1).



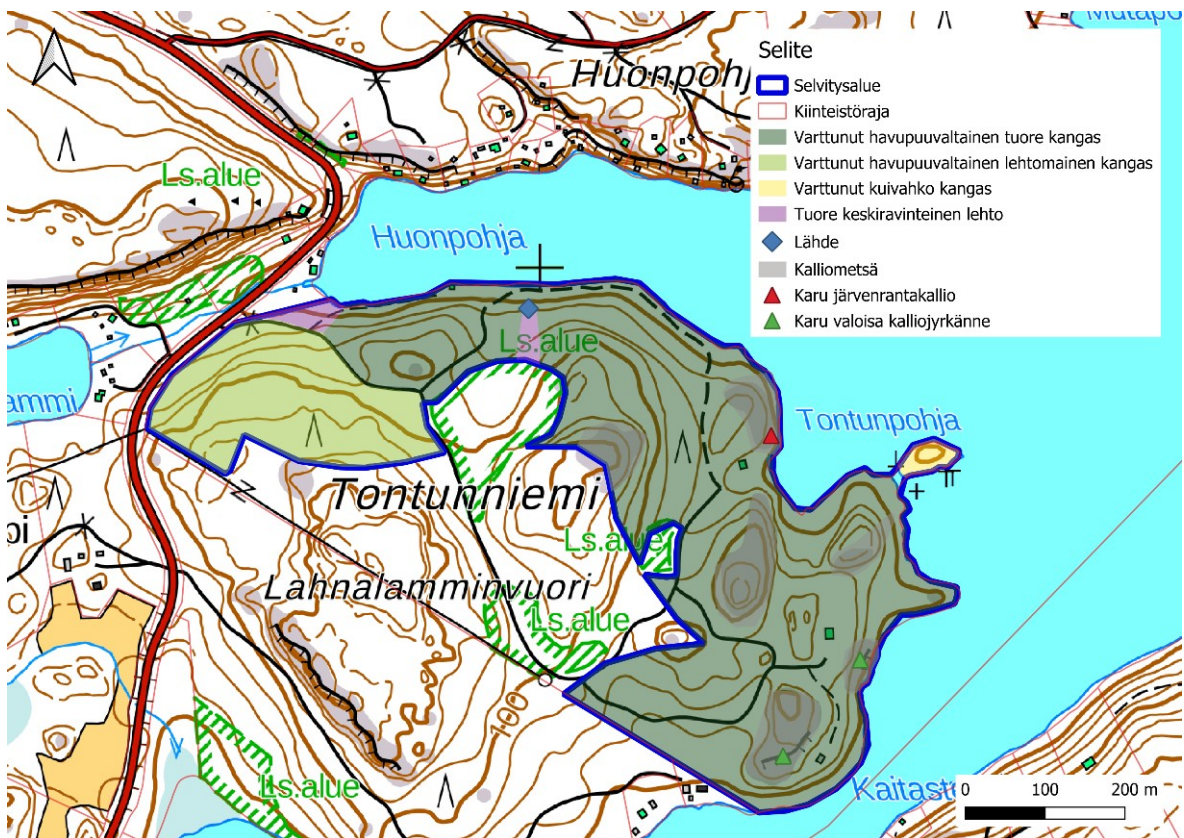
KUVA 1. Selvitysalueen sijainti merkittynä sinisellä. (Kartta: Maanmittauslaitoksen aineistoa 04/2024).

Selvitysmenetelmät

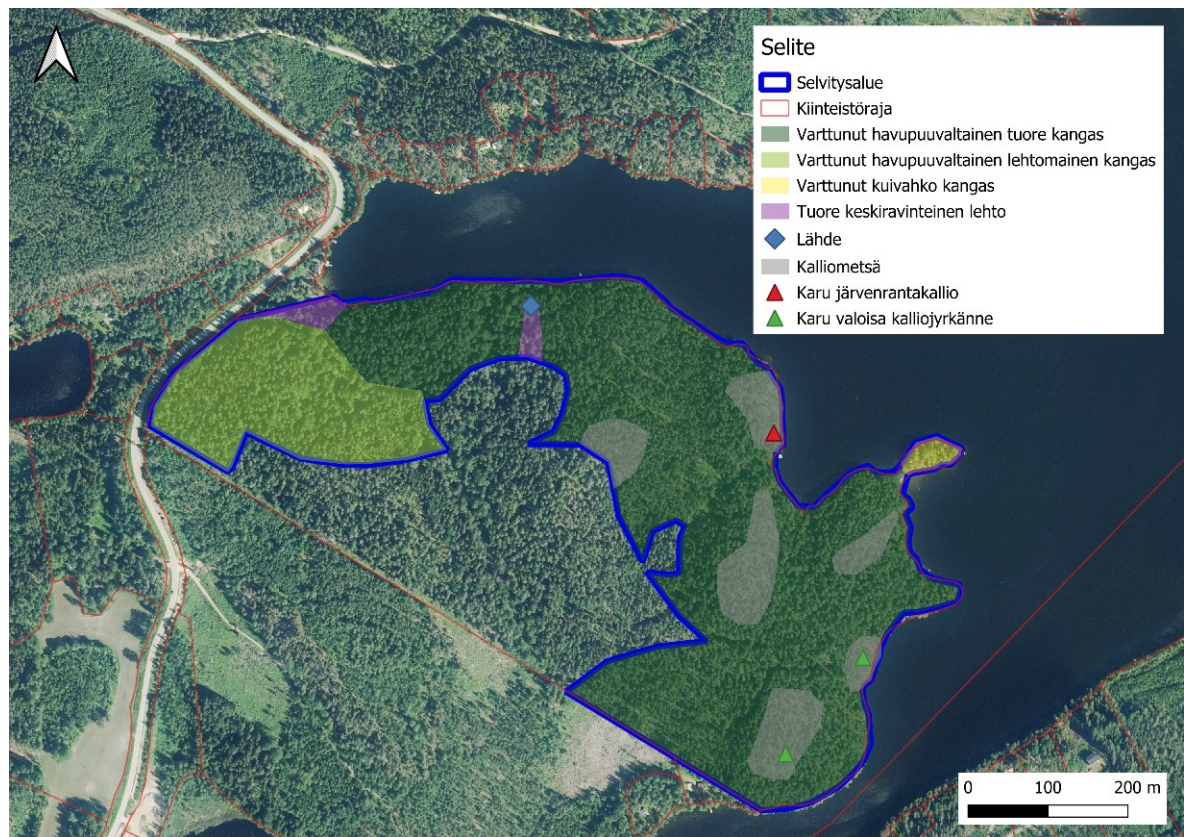
Alueen maastotarkastelu tehtiin 8.7.2024 luontokartoittaja (EAT), miljöosuunnittelija (ins. AMK) Henna Koskisen toimesta. Tarkastelu tehtiin jalkaisin.

Havainnot

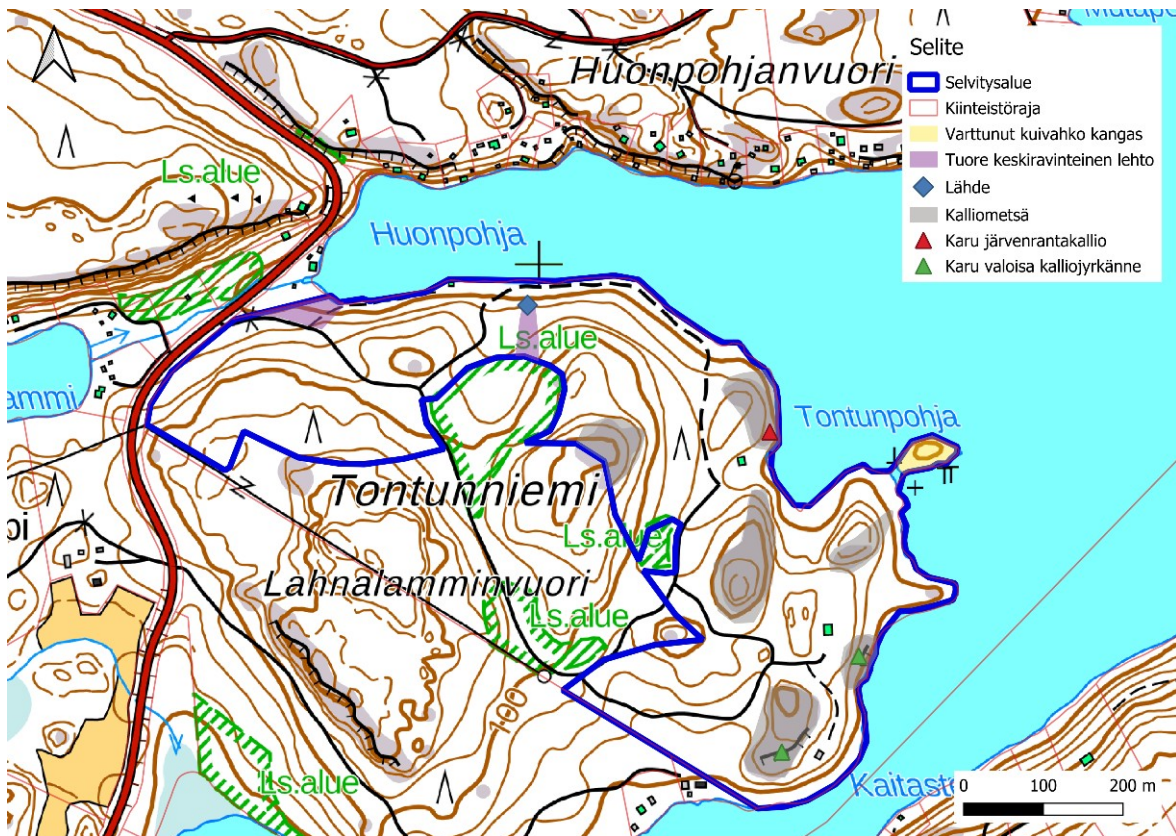
Selvitysalueetta luonnehtivat jyrkät maastonmuodot sekä karut, kiviset rannat. Puustoltaan alue oli pääosin varttunutta havupuuvältaista talousmetsää. Luonnontilaiseksi luonnehdittavaa metsää oli selvitysalueella ainoastaan sen länsiosassa (kaksi tuoretta keskivinteista lehtoa), itäosassa sijaitsevassa saarella (varttunut kuivahko kangas), sekä paikoin kalliometsien alueilla. Luontotyypit ja luontoarvokohteet on esitetty kartoilla kuvissa 2-5. Luontotyypeistä kerrotaan tarkemmin seuraavassa kappaleessa.



KUVA 2. Selvitysalueen luontotyytit maastokartalla. Luontotyypeistä on kerrottu tarkemmin seuraavassa kappaleessa. (Kartta: Maanmittauslaitoksen aineistoa 04/2024).



KUVA 3. Selvitysalueen luontotyytit ilmakuvassa. Luontotyypeistä on kerrottu tarkemmin seuraavassa kappaleessa. (Kartta: Maanmittauslaitoksen aineistoa 04/2024).



KUVA 4. Selvitysalueen luontoarvokohteet maastokartalla.
(Kartta: Maanmittauslaitoksen aineistoa 04/2024).



KUVA 5. Selvitysalueen luontoarvokohteet ilmakuvassa.
(Kartta: Maanmittauslaitoksen aineistoa 04/2024).

Luontotyypit

Varttunut havupuuvaltainen tuore kangas

Alueen kuvaus:

Puusto oli pääosin kuusivaltaista, mutta myös mäntyä sekä lehtipuita kuten haapaa ja koivua esiintyi. Niukahkossa pensaskerroksessa esiintyi lähinnä pihlajaa ja katajaa. Kenttäkerroksen valtalajina esiintyi mustikka. Muita kenttäkerroksessa tavattuja lajeja olivat puolukka, vanamo, metsäkastikka, sananjalka, kielo, lillukka ja metsäalvejuuri. (KUVA 6).

Luontotyypin uhanalaisuusluokitus (LuTU 2018):

Silmälläpidettävä (NT)

Kohteen edustavuus:

Ei edusta uhanalaisuusarvioinnin (LuTU 2018) mukaista luontotyyppiä erityisen hyvin; Alue talousmetsäkäytössä. Ei luonnontilainen. Luontaista lahoppua vähäisesti.



KUVA 6. Varttunutta havupuuvaltaista tuoretta kangasta Huonpohjan ja Tontunpohjan välisellä alueella.

Varttunut havupuuvaltainen lehtomainen kangas

Alueen kuvaus:

Alueen puusto oli kuusivaltaista, mutta myös mäntyä sekä lehtipuita kuten koivua, haapaa, vaahteraa ja pihlajaa esiintyi. Pensaskerroksessa tavattiin muun muassa tuomea, taikinamarjaa, lehtokuusamaa sekä yksittäisiä metsälehmäksiä. Kenttäkerroksen kasvillisuuteen kuuluivat mustikka, mustakonnanmarja, jänönsalaatti, sinivuokko, metsäkastikka, lillukka, kivikkoalvejuuri, metsäalvejuuri, isoalvejuuri, ahomansikka ja kielo. (KUVA 7).

Luontotyypin uhanalaisuusluokitus (LuTU 2018):

Silmälläpidettävä (NT)

Kohteen edustavuus:

Ei edusta uhanalaisuusarvioinnin (LuTU 2018) mukaista luontotyyppiä erityisen hyvin; Alue talousmetsäkäytössä. Ei luonnontilainen. Lahopuuta esiintyi, muttei runsaasti.



KUVA 7. Varttunutta havupuuvaltaista lehtomaista kangasta selvitysalueen länsiosassa.

Tuore keskiravinteinen lehto

Alueen kuvaus:

Puusto oli kuusivaltaista, mutta myös lehtipuita kuten raitaa, koivua, harmaaleppää, haapaa ja pihlajaa esiintyi. Pensaskerrokseen kuuluivat tuomi, metsälehmus, lehtokuusama, punaherukka ja taikinamarja. Kenttäkerroksen lajeja olivat muun muassa mustakonnanmarja, jänönsalaatti, sinivuokko, oravanmarja, käenkaali, kivikkoalvejuuri, metsäalvejuuri, kielo, lillukka, näsiä ja ahomansikka. (KUVA 8). Idempi lehto sijoittui lähteen ympäristöön. Lähteeseen oli kaivettu rengas vedenottoa varten. Muuta lähteisyyttä ei alueella havaittu. (KUVA 9).

Luontotyypin uhanalaisuusluokitus (LuTU 2018):

Vaarantunut (VU)

Kohteen edustavuus:

Edustaa uhanalaisuusarviointin (LuTU 2018) mukaista luontotyyppiä melko hyvin; Pitkälti luonnontilainen. Puustorakenne vaihteleva, runsaasti lahoppua. Yksittäisiä vanhoja kantoja merkinä kaadetuista puista.

Alueet täyttivät metsälain 10 §:n mukaiset ominaispiirteet (rehevät lehtolaikut). Metsälain 10 §:n mukaisten erityisen tärkeiden elinympäristöjen alueet on lain mukaan säästettävä muun muassa uudistushakkuilta ja kasvillisuutta vahingoittavalta maanpinnan käsittelyltä.



KUVA 8. Tuoretta keskiravinteista lehtoa selvitysalueen länsiosassa.



KUVA 9. Idemmän lehdon pohjoisrajalla sijaitseva lähde, johon oli kaivettu rengas.

Varttunut kuivahko kangas

Alueen kuvaus:

Saaren puusto oli mäntyvaltaista, mutta myös lehtipuita, erityisesti koivua kasvoi juokossa. Rannassa myös tervaleppää. Pensaskerroksessa kasvoi rannassa pajujen lisäksi suomyrttiä, mutta muilta osin pensaskerros oli niukkaa. Kenttäkerroksen valtalajina esiintyneen puolukan lisäksi lajeihin kuuluivat etenkin mustikka ja kangasmaitikka. Rannassa kasvoivat viiltosara ja luhtasara. (KUVA 10).

Luontotyypin uhanalaisuusluokitus (LuTU 2018):

Vaarantunut (VU)

Kohteen edustavuus:

Edustaa uhanalaisuusarvioinnin (LuTU 2018) mukaista luontotyyppiä hyvin; Pitkälti luonnontilainen. Puustorakenne vaihteleva. Runsaasti lahoppuuta.



KUVA 10. Saaren kuivahkoa kangasta.

Kalliometsät

Alueen kuvaus:

Puusto alueilla oli pääosin varttunutta männikköä. Myös kuusta ja lehtipuita kuten koivua, pihlajaa ja haapaa esiintyi. Jäkälien ja sammalten ohella kasvillisuuteen kuuluivat muun muassa kataja, puolukka, mustikka, kielo, metsäalvejuuri ja kallioimarre. (KUVAT 11-15). Tontunpohjan pohjoisosassa kalliometsään kuului karu järvenrantakallio (KANNEN KUVA) ja selvitysalueen kaakkoisosassa kaksi karua valoisaa kalliojyrkännettä (KUVAT 11-12).

Luontotyyppin uhanalaisuusluokitus (LuTU 2018):

Kalliometsät: Silmälläpidettävä (NT)

Karut järvenrantakalliot: Säilyvä (LC)

Karut valoisat kalliojyrkänteet: Säilyvä (LC)

Kohteen edustavuus:

Edustaa uhanalaisuusarvioinnin (LuTU 2018) mukaista luontotyyppiä paikoin hyvin; Jyrkimmät, avoimimmat ja karuimmat alueet pitkälti luonnontilaisia. Edustavimmilla alueilla vaihteleva puustorakenne. Osa alueista metsätaloukskäytössä.



KUVA 11. Karu valoisaa kalliojyrkännettä selvitysalueen kaakkoisosassa.



KUVA 12. Kalliometsää ja toinen karu valoisa kalliojyrkäne selvitysalueen kaakkoisosassa.



KUVA 13. Kalliometsää selvitysalueeseen kuuluvan saaren lähistöllä sen eteläpuolella.



KUVA 14. Kalliometsää Tontunpohjan kohdalla kauempana rannasta.



KUVA 15. Kalliometsää selvitysalueen keskiosassa luonnonsuojelualueiden välissä.

Selvityksen epävarmuustekijät

Luontoselvitys pitää aina sisällään epävarmuustekijöitä, jotka liittyvät muun muassa luonnossa tapahtuvaan vaihteluun. Kasvillisuuteen keskittyvässä selvityksessä epävarmuustekijät liittyvät putkilokasvien eriaikaiseen kukintaan; kasvien, jotka eivät maastotarkasteluhetkellä ole kehityksessä riittävän pitkällä, tai joiden kukinta on jo mennyt, havainnointi ja tunnistus on epävarmempaa kuin kukinnan aikaan.

Yhteenveto

Alueelta selvitettäviä luontoarvoja olivat luonnonsuojelu-, metsä-, ja vesilain mukaan suojeltavat, luontotyyppien uhanalaisuusarviointin (LuTU 2018) mukaiset uhanalaiset ja muut huomionarvoiset luontotyypit ja elinympäristöt, sekä putkilokasvien osalta uhanalaisten ja erityisesti suojeltavien, rauhoitettujen ja EU:n luontodirektiivin (liitteet II ja IV) mukaisten suojeltavien putkilokasvilajien havainnot. Alueella havaitut luontoarvot on esitetty kartalla kuvissa 4-5 ja selostettu seuraavassa.

Selvitysalueella sijaitsi kaksi metsälain 10 §:n mukaiset ominaispiirteet täyttävää rehevien lehtolaikkujen aluetta. Alueet on rajattu tämän selvityksen maastokäynnin perusteella kartalle kuviin 2-3 (*tuore keskiravinteinen lehto*) ja luontoarvokohteet koostavalle kartalle kuviin 4-5. Metsälain 10 §:n mukaisten erityisen tärkeiden elinympäristöjen alueet on lain mukaan säästettävä muun muassa uudistushakkuilta ja kasvillisuutta vahingoittavalta maanpinnan käsittelyltä. Metsälakia on sovellettava sen 2 §:n mukaisilla alueilla. Lehdot ovat suomalaisen metsäluonnon monimuotoisimpia ja lajirikkaimpia ympäristöjä. Lehtojen merkitys uhanalaisten lajien säilymiselle on merkittävä ja ne tulisi luonnon monimuotoisuuden vaalimiseksi säilyttää.

Selvitysalueen itäosan pieni saari oli pitkälti luonnontilaista *varttunutta kuivahkoa kangasta*. Alue on rajattu tämän selvityksen maastokäynnin perusteella kartalle kuviin 2-3 ja luontoarvokohteet koostavalle kartalle kuviin 4-5. Luonnontilaiset kuivahkot kankaat ovat vuoden 2018 luontotyyppien uhanalaisuusluokituksessa (LuTU 2018) arvioitu vaarantuneeksi luontotyyppiksi (VU). Uhanalaisen luontotyypin vaalimisen lisäksi pienten saarten luonnontilaisuus olisi maisemallista syistä suotavaa säilyttää.

Selvitysalueella sijaitsi useita kallioympäristöjä (*kalliometsät, karu järvenrantakallio ja karut valoisat kalliojyrkänteet*). Alueet on merkitty tämän selvityksen maastokäynnin perusteella kartalle kuviin 2-3 ja luontoarvokohteet koostavalle kartalle kuviin 4-5. Kallioympäristöissä elää ääreviin olosuhteisiin erikoistunutta lajistoa. Kallioympäristöjen ekologinen erityisluonne luonnon monimuotoisuutta lisäävänä tekijänä, sekä niiden maisemalliset arvot tekevät kallioympäristöistä säilyttämisen arvoisia kohteita.

Uhanalaisia, erityisesti suojeltavia, rauhoitettuja tai EU:n luontodirektiivin (liitteet II ja IV) mukaisia suojeltavia putkilokasvilajeja ei selvitysalueella havaittu.

Padasjoella 24.7.2024

Henna Koskinen

Henna Koskinen
luontokartoittaja (EAT)
miljöosuunnittelija (ins. AMK)

Lähteet ja kirjallisuus

Kannen kuva: Tontunpohjan karu järvenranta kallio.
Valokuvat: Henna Koskinen 8.7.2024.

Kuvat 1-5: Maanmittauslaitoksen aineistoa 04/2024

Luonnonsuojeluasetus. 31.11.2023/1066
Ympäristöministeriö. 14.12.2023
Saatavilla: <http://www.finlex.fi/fi/laki/ajantasa/2023/20231066>

Luonnonsuojelulaki. 5.1.2023/9 muutoksineen.
Ympäristöministeriö. 1.6.2023.
Saatavilla: <http://www.finlex.fi/fi/laki/ajantasa/2023/20230009>

Mäkelä, K. ja Salo, P. 2023. **Luontoselvitykset ja luontovaikutusten arviointi. Opas tekijälle, tilaajalle ja viranomaiselle.** 2. Korjattu painos. Suomen ympäristökeskus SYKE. 374 s.
Saatavilla: <http://urn.fi/URN:ISBN:978-952-11-5640-3>

Metsälaki. 12.12.1996/1093 muutoksineen
Maa- ja metsätalousministeriö. 1.1.1997
Saatavilla: <http://www.finlex.fi/fi/laki/ajantasa/1996/19961093>

Vesilaki. 27.5.2011/587 muutoksineen
Oikeusministeriö. 1.1.2012
Saatavilla: <https://www.finlex.fi/fi/laki/ajantasa/2011/20110587>

Luontotyyppien punaisen kirjan verkkopalvelu. Suomen ympäristökeskus SYKE. Saatavilla:
www.luontotyyppienuhanalaisuus.fi

Suomen Lajitietokeskus
Saatavilla: www.laji.fi

Hotanen, J-P., Nousiainen, H., Mäkipää, R., Reinikainen, A., ja Tonteri, T. 2013.
Metsätyypit – opas kasvupaikkojen luokitteluun. 2. p. Metsäkustannus. 192 s.

Hotanen, J-P., Laine, J., Nousiainen, H., Penttilä, T., Saarinen, M. 2012.
Suotyypit ja turvekankaat -opas kasvupaikkojen tunnistamiseen. Kariston Kirjapaino Oy.

Ympäristöhallinnon verkkopalvelu. **Luontodirektiivin lajiesittelyt.**
Saatavilla: <https://www.ymparisto.fi/fi/luonto-vesistot-ja-meri/luonnon-monimuotoisuus/lajienmonimuotoisuus/luontodirektiivin-lajit/luontodirektiivin-lajiesittelyt>



Miljösuunnittelu
Henna Koskinen

Padasjoki
puh. 040 757 6122
miljoosuunnitteluhk@gmail.com
www.miljoosuunnittelu.fi