



## TALOUSARVIO 2025

Taloussuunnitelma  
2026-2027

Kunnanhallitus 25.11.2024  
Kunnanvaltuusto 9.12.2024

# Sisällysluettelo

|   |       |
|---|-------|
| Esipuhe.....                                    | 3     |
| Talousarvion perusteluosa.....                  | 4     |
| Kuntatalous.....                                | 4     |
| Asikkalan kunnan talous.....                    | 5     |
| Väestökehitys ja työllisyys.....                | 7     |
| Talousarvion rakenne, sitovuus ja seuranta..... | 9     |
| Kunnan organisaatorakenne.....                  | 10    |
| Kunnan strategia.....                           | 11    |
| Käyttötalousosa.....                            | 13    |
| Elinvoimapalvelut.....                          | 14    |
| Hyvinvointipalvelut.....                        | 18    |
| Kasvatus- ja opetuspalvelut.....                | 22    |
| Tekniset palvelut.....                          | 32    |
| Yhteiset palvelut.....                          | 36    |
| Kunnan tytäryhtiöiden tavoitteet.....           | 37    |
| Tuloslaskelmaosa.....                           | 40    |
| Investointiosa.....                             | 41-42 |
| Rahoituslaskelmaosa.....                        | 43    |

## ESIPUHE

Vuonna 2024 Asikkala, kuten monet muut kunnan ympäri Suomen, joutui sopeuttamaan talouttaan. Asikkalan talouden sopeutusohjelman valmistelu aloitettiin jo vuonna 2023. Kalkkisten ja Anianpellon koulujen lakkautukset käsiteltiin alkuvuodesta 2024, ja loppuvuodesta käsiteltiin vielä Länsi-Asikkalan koulun lakkautus. Kasvatus- ja opetuspalveluiden lisäksi myös kaikki muut palvelualueet tekivät sopeutustoimia valtuuston tahtotilan mukaisesti. Vuonna 2025 kunnan palvelutoiminta pyritään vaukuttamaan sopeutustoimien jäljiltä. Katseemme on tulevaisuudessa.

Tätä kirjoittaessa tulevan valtionosuusuudistuksen kuntakohtaiset laskelmat eivät vielä ole tiedossa. On kuitenkin nähtävissä, että valtion rahahanat ovat aiempaa tiukemmat. Asikkala haluaa pysyä sen kuntajoukon mukana, jolla on mahdollisuus kehittää kuntalaisten palveluita yhteiskunnan muutosten pyörteissäkin. Kunnan saamien verotulojen määrä kasvaa arvion mukaan suotuisasti vuonna 2025, mutta kasvu hidastuu vuosina 2026–2027. Talousarvioesityksessä investointien nettomäärä vuodelle 2025 on 6,8 miljoonaa euroa, mistä 3 miljoonaa euroa on aiemmin päätetyn pääomasijoituksen loppuosa Asikkalatalot Oy:hyn.

Kuluneiden vuosien talouden sopeutustoimista huolimatta meillä tapahtuu hyviä asioita. Asumisen ratkaisujen osalta Aniankedon kaava on valmistumassa, Telakkarannan kerrostalohankkeen osalta ennakkomarkkinointi on käynnistymässä kevääksi ja Asikkalatalojen vuokrakerrostalohankkeen valmistumisen myötä kunnan vuokra-asuntotarjonta parantuu merkittävästi. Lisäksi organisaatiouudistus toteutuu 1.1.2025 alkaen ja samaan aikaan kunnanvirasto ja tekninen virasto yhdistyvät samoihin tiloihin. Urheilukentän peruskorjaus valmistuu kesäksi. Aurinkovuoren Vesi Oy tekee merkittävän jätevesipuhdistamon saneerauksen. Tulevaisuudessa meitä odottaa erittäin tärkeä investointihanke uuden sote-keskuksen myötä, mikäli ministeriö antaa hankkeelle luvan. Terveyspalveluiden pysyminen kunnassa nähdään erittäin tärkeänä kuntalaisten lähipalveluna.

Talousarvioon on varattu ensimmäistä kertaa rahaa valmiusasioihin. Myös organisaatiouudistuksessa valmiusasiat huomioitiin tiedonkulun ja vastuunjaon parantamiseksi. Valmius, varautuminen ja huoltovarmuus ovat kunnan arjessa läsnä lähes joka päivä. Kunnan on tärkeää pystyä turvaamaan kriittiset palvelut mahdollisissa epävakaisissa tilanteissa. Talousarviossa on varattu resursseja eri tavoin myös kehittämiseen, rakentamiseen, kunnan viihtyisyystekijöihin sekä yritys-, yhdistys- ja sidosryhmäyhteistyöhön.

Meillä on kunnassa monet asiat hyvin. Olemme antaneet paikallisille yrittäjille elinvoimalupauksen ja kuntalaisille palvelulupauksen. Nämä kumpikin kertovat tahtotilastamme toimia paikallisen yhteisön parhaaksi, oli roolimme sitten viranhaltija tai luottamushenkilö. Haluamme asenteellamme kertoa, että yritämme yhteistyössä löytää ratkaisuja asioihin. Silläkin on merkitystä, miten asuin ympäristötämme viestimme muille.

Keväällä pidetään kuntademokratian näkökulmasta erittäin tärkeät kuntavaalit. **Kiitos kaikille nykyisille päättäjille merkittävästä panoksestanne kunnan kehittämiseen valtuustokaudella 2021–2025.** Mahdolliset uudet päättäjät toivotetaan lämpimästi tervetulleiksi mukaan kuntapäätämisen arkeemme.

Suuri kiitos kaikille talousarviovalmisteluun osallistuneille!

Yhteistyöterveisin

Rinna Ikola-Norrbacka  
Asikkalan kunnanjohtaja

# Talousarvion perustelut

## Yleiset talousnäkymät

Suomen talouden taantuman pohja näyttäisi olevan ohitettu. Vuositasolla BKT kuitenkin supistuu 0,2 prosenttia vuonna 2024. Inflaation hidastuminen ja korkojen kääntyminen laskuun yhdessä kotitalouksien kohtuullisen hyvän tulokehityksen kanssa lisäävät kotitalouksien käytettävissä olevia tuloja ja kulutusta. Investoinnit kääntyvät kasvuun vuonna 2025. BKT kasvaa 1,7 prosenttia vuonna 2025 ja 1,5 prosenttia vuonna 2026. Julkisiin menoihin kohdistuvat säästöt ja verojen korotus hidastavat kotimaisen kysynnän kasvua ja nostavat hintoja aluksi, kun taas työllisyystoimet kasvattavat työn tarjontaa pidemmän aikaa. Työllisyys laskee vuonna 2024, mutta kasvaa vuodesta 2025 lähtien tuotannon kasvun ja työllisyystoimien

ansioista. Vuoteen 2026 mennessä 15–64-vuotiaiden työllisyysaste nousee 74,1 prosenttiin ja työttömyysaste laskee 7,2 prosenttiin. Julkisyhteisöjen alijäämän arvioidaan olevan 3,7 prosenttia suhteessa bruttokansantuotteeseen vuonna 2024. Alijäämä alkaa kuitenkin vähitellen supistua talouden elpymisen sekä hallituksen toimien myötävaikutuksella. Vuonna 2025 alijäämä on 3,2 prosenttia ja vuonna 2028 2,1 prosenttia. Valtionhallinnon ja paikallishallinnon suuret alijäämät sekä talouden heikko suhdanne kasvattavat velkasuhdetta nopeasti. Tänä vuonna velkasuhde nousee yli 80 prosentin suhteessa BKT:hen, josta se kasvaa vähitellen 86 prosenttiin vuonna 2028. Kestävyysvajeen arvioidaan olevan 2 % suhteessa BKT:hen.

## Kuntatalouden näkymät

Kuntien rahoitusasema heikkeni viime vuonna 1,3 mrd. euroa alijäämäiseksi. Synkät luvut aiheutuivat etenkin sote-uudistuksen jälkeen kuntiin jääneiden kulutusmenojen nopeasta kasvusta. Kuntien tilanne näyttää tulevana vuosina menojen ja tulojen kasvavan epätasapainon vuoksi entistä haastavammalta. Kuntien alijäämän suhteessa BKT:hen arvioidaan pysyvän vuonna 2024 viime vuoden lukemissa eli 0,5 prosentissa. Talouden alavireisyys laskee kuntien saamia yhteisöverotuloja vuonna 2024, mutta muiden kuntien saamien verolajien arvioidaan kehittyvän suotuisasti. Kuntien saamat tulonsiirrot valtiolta laskevat sote-siirtoon liittyvän tarkistuksen sekä hallitusohjelman mukaisen valtionosuuksiin tehtävän indeksisäästön vuoksi. Kuntien alijäämä syvenee 0,6–0,7 prosenttiin suhteessa BKT:hen vuosina 2025–2028.

Kuntien kulutusmenojen kasvu jatkuu lähivuosina melko ripeänä, mikä aiheutuu pääasiassa hintojen noususta. Inflaatio on palautunut maltilliselle tasolle, mutta vuosina 2025–2027 kunta-alan ansiokehityksen oletetaan olevan talouden yleistä ansiokehitystä hieman nopeampaa kunta-alalle aiemmin sovitun palkkausjärjestelmien kehittämissuunnitelman vuoksi. Kunta-alan palkkasopimukset päättyvät keväällä 2025, ja siksi sopimusratkaisut tuleville vuosille selviävät vasta myöhemmin. Hintojen nousun lisäksi myös kulutusmenojen volyyymi kasvaa poikkeuksellisesti vuonna 2025 TE-palvelu-uudistuksen takia. Uudistuksessa kunnille ja kuntien muodostamille yhteistoiminta-alueille siirtyy vastuu työ- ja elinkeinopalveluiden järjestämisestä, ja samalla kuntien rahoitusvastuuta työttömyysetuuksista laajennetaan. Työllisyyskehityksellä on uudistuksen jälkeen entistä suurempi vaikutus kuntien talouteen ja siten kuntatalous on aiempaa herkempi suh-

dannevaihteluille. Kuntien tehtävät painottuvat kuitenkin uudistuksen jälkeenkin lasten ja nuorten palveluihin, kuten varhaiskasvatukseen ja koulutukseen, joiden palvelutarve on laskeva pitkään jatkuneen syntyvyyden laskun vuoksi. Kulutusmenojen kasvupaineiden lisäksi kuntien menoja kasvattavat investoinnit. Investointipaineita ylläpitävät muun muassa rakennuskannan ikä, muuttoliike ja vihreän siirtymän edellyttämät muutokset. Kuntien heikkenevä taloustilanne korostaa kuitenkin investointien tarveharkinnan tärkeyttä.

Kuntien saamat tulot valtiolta kasvavat vuonna 2025, sillä TE-palveluiden järjestämisestä muodostuu kunnille uusi valtionosuustehtävä, jonka rahoitus kohdennetaan kunnille peruspalveluiden valtionosuuden kautta laskennallista menolisäystä vastaavasti. Valtionosuuksiin tehdään kuitenkin samanaikaisesti tuntuvia leikkauksia vuosina 2025–2027 mm. sote-siirtoon liittyvien takautuvasti perittävien valtionosuuksien vuoksi. Valtionosuuksien kasvua hidastaa myös hallituksen päättämä yhden prosenttiyksikön indeksijarru vuosina 2024–2027 sekä asukasluvun ja laskentatekijöiden muutokset, erityisesti lapsi-ikäluokkien pieneneminen.

Verotulot ovat edelleen kuntien merkittävin tulonlähde, vaikka niiden taso puolittuikin sote-uudistuksen yhteydessä. Vaikka kuntien verotulojen kasvuprosentit pysyvätkin lähivuosina pitkän aikavälin keskiarvon yläpuolella, ei verorahoitus riitä kuntien kasvaviin menopaineisiin. Kuntakentän mittavat alijäämät vuosina 2025–2028 edellyttävät merkittäviä sopeutus-toimia kunnissa tulevana vuosina.

*Lähteet: Suomen Pankin ja valtiovarainministeriön ennusteet ja taloudelliset katsaukset sekä kuntatalousohjelma*

**Asikkalan kunnan talous**

Vuonna 2023 kunnassa aloitettiin talouden tasapainotusohjelma inflaation kiihtymisen, valtakunnallisen palkkaratkaisun sekä valtionosuusrahoituksen merkittävän laskun seurauksena. Talouden tasapainotusohjelman toimeenpano on edennyt suunnitellusti ja jatkuu vuosina 2025-2026. Talousarvio vuodelle 2025 ja taloussuunnitelma vuosille 2026-2027 sisältävät tasapainotusohjelman talousvaikutukset. Talouden toteuma vuodelta 2024 tulee olemaan jonkin verran talousarviota parempi, mutta tilinpäätös muodostunee kuitenkin alijäämäiseksi.

Kuntien talouden pitkän aikavälin suunnittelu on sote-uudistuksesta johtuen ollut erittäin vaikeaa jo vuodesta 2022 lähtien. Nyt kun sote-uudistuksen kaikki talousvaikutukset ovat selvillä, on meillä edessämme uutena epävarmuustekijänä valtionosuusuudistus. Uudistuksen oli tarkoitus tulla voimaan vuoden 2026 alusta ja esitys uudeksi valtionosuusjärjestelmäksi kuntakohtaisine rahoituslaskelmineen oli tarkoitus julkistaa alkusyksystä 2024. Lokakuussa maan hallitus kuitenkin ilmoitti, että uudistuksen aloitusta siirretään ja sen on tarkoitus tulla voimaan vuoden 2027 alusta. Uuden valtionosuusjärjestelmän vaikutuksista kuntien valtionosuuksiin ei ole vielä tietoa, joten valtionosuuden määrä vuodelle 2027 on arvioitu nykyjärjestelmän pohjalta.

Vuoden 2025 talousarvion toimintakate eli toimintatuottojen ja toimintakulujen erotus pysyy suunnilleen edellisvuoden talousarvion tasolla. Toimintatuottojen määrä on hieman edellisvuotta pienempi kotikuntakorvausten laskun sekä palkkatukirahoituksen poistumisen myötä. Toimintamenojen kokonaismäärä puolestaan on sama kuin vuoden 2024 talousarviossa, vaikka TE-uudistus kasvattaa toiminta-

menoja noin miljoonalla eurolla, sillä toimintamenojen laskevat toimitilojen määrän vähentyessä ja vuodelle 2024 ajoittuneiden kerta- luontoisten rakennusten purkukustannusten poistuessa.

Kunnan saamien verotulojen määrä kasvaa arvion mukaan suotuisasti vuonna 2025, mutta kasvu hidastuu vuosina 2026-2027. Kunnallisveroprosentti ja kiinteistöveroprosentit pidetään vuonna 2025 edellisen vuoden tasolla. Valtionosuuden määrä kasvaa vuodesta 2024 vuoteen 2025 selvästi lähinnä TE-uudistuksen sekä sote-uudistuksen monimutkaisten siirtymäajan tasausmekanismien vuoksi, mutta laskee sitten jälleen vuodesta 2026 eteenpäin.

Talousarvioesityksessä investointien nettomäärä vuodelle 2025 on 6,8 miljoonaa euroa, mistä 3 miljoonaa euroa on aiemmin päätetyn pääomasijoituksen loppuosa Asikkalatalot Oy:hyn. Muita huomionarvoisia investointeja vuonna 2025 ovat maantie 313:n kevytväylän toisen vaiheen rakentaminen Urajärvellä osin MAL-rahoituksen turvin sekä urheilukentän peruskorjauksen loppuun saattaminen. Taloussuunnitelmavuosien merkittäviä investointeja ovat uuden sotokeskuksen rakentaminen vuosina 2027-2028 ja Aniankedon alueen kunnallistekniikan rakentaminen.

Kunnan lainamäärä tulee vuoden 2024 lopussa olemaan noin 13 miljoonaa euroa ja se kasvaa vuoden 2024 aikana noin 16,5 miljoonaan euroon. Uuden terveystalouden rakentaminen vuosina 2027-2028 kasvattaa kunnan lainamäärän hieman yli 20 miljoonaan euroon. Tämä on kuitenkin asukasta kohden vähemmän kuin kuntien lainamäärä keskimäärin.

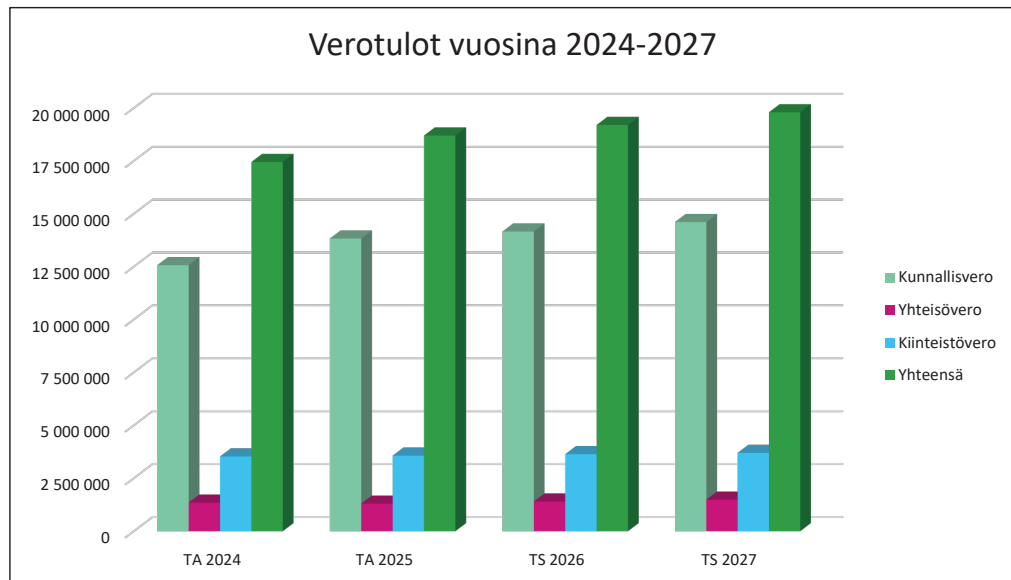
**TALOUSARVIO VUODELLE 2025 JA TALOUSSUUNNITELMA VUOSILLE 2026-2027**

Luvut tuhansia euroja

|                     | TA2024         | TA2025         | TS2026         | TS2027         |
|---------------------|----------------|----------------|----------------|----------------|
| <b>Toimintakate</b> | <b>-23 500</b> | <b>-23 750</b> | <b>-23 400</b> | <b>-23 650</b> |
| Verotulot           | 17 450         | 18 700         | 19 200         | 19 800         |
| Valtionosuudet      | 7 700          | 8 600          | 7 800          | 7 600          |
| Rahoituskulut       | -150           | -150           | -150           | -450           |
| <b>Vuosikate</b>    | <b>1 500</b>   | <b>3 400</b>   | <b>3 450</b>   | <b>3 300</b>   |
| Poistot             | -2 700         | -3 200         | -3 200         | -3 200         |
| <b>Tulos</b>        | <b>-1 200</b>  | <b>200</b>     | <b>250</b>     | <b>100</b>     |
| Varaukset           | 300            | 300            | 300            | 300            |
| <b>Yli/alijäämä</b> | <b>-900</b>    | <b>500</b>     | <b>550</b>     | <b>400</b>     |



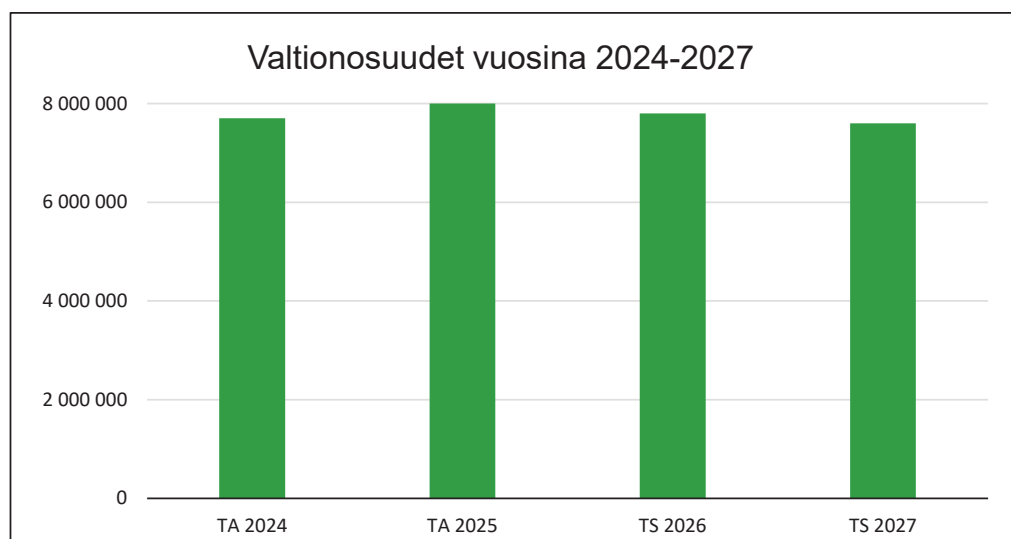
| Verotulot       | TA 2024           | TA 2025           | TS 2026           | TS 2027           |
|-----------------|-------------------|-------------------|-------------------|-------------------|
| Kunnallisvero   | 12 570 000        | 13 830 000        | 14 160 000        | 14 610 000        |
| Yhteisövero     | 1 350 000         | 1 300 000         | 1 400 000         | 1 490 000         |
| Kiinteistövero  | 3 530 000         | 3 570 000         | 3 640 000         | 3 700 000         |
| <b>Yhteensä</b> | <b>17 450 000</b> | <b>18 700 000</b> | <b>19 200 000</b> | <b>19 800 000</b> |



| % tulovero |          | vakituinen asuinrakennus |        | muu asuinrakennus |        | yleishyödyllisten yhteisöjen yleishyödyllisessä käytössä olevat kiint. rakentamat tontit |  | voimalaitoksen kiinteistövero |               |
|------------|----------|--------------------------|--------|-------------------|--------|--|--|-------------------------------|---------------|
| yleinen    | maapohja |                          |        |                   |        |  |  | kiinteistö-                   | veroprocentti |
| 8,1 %      | 0,93 %   | 1,30 %                   | 0,45 % | 1,25 %            | 0,75 % | 3,00 %   |  | 3,10 %                        |               |

Asikkalan kunnan valtionosuudet vuosina 2024-2027

| TA 2024   | TA 2025   | TS 2026   | TS 2027   |
|-----------|-----------|-----------|-----------|
| 7 700 000 | 8 600 000 | 7 800 000 | 7 600 000 |



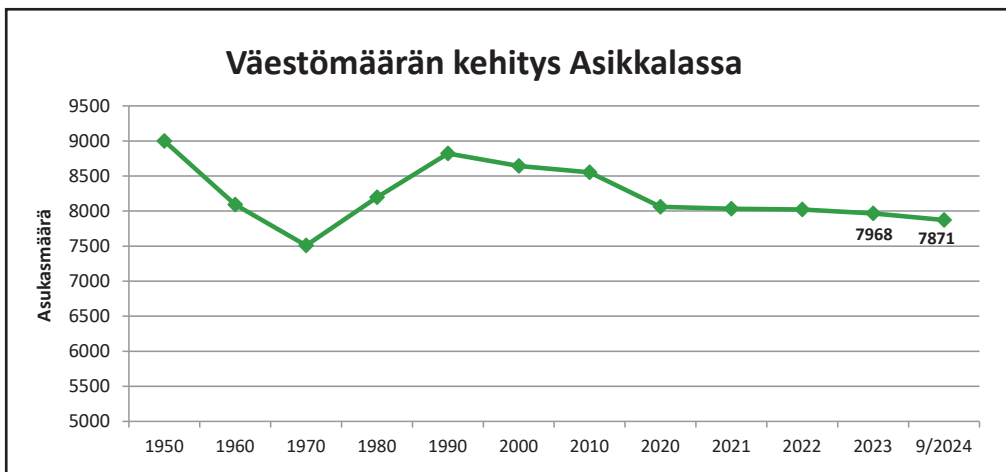
### Väestö- ja työllisyyskehitys

Vuosi 2024 näyttäisi kunnan väestökehityksen osalta muodostuvan mollivoittoiseksi. Kokonaisnettomuutto on ollut positiivinen vuosina 2019-2023, mutta tänä vuonna se tulee jäämään negatiiviseksi, sillä tammi-syyskuun tilanne on -44. Kokonaisnettomuuttoon lasketaan kuntien välinen muuttoliike sekä maahan- ja maastamuutto. Syntyneiden määrä tulee jäämään edellisvuoden 56 syntyneen huippulukemasta ja tulee olemaan lähes sama kuin vuonna 2022, jolloin syntyneitä oli 37. Kokonaisuutena kunnan väkiluku on tammi-syyskuussa 2024 laskenut 97 henkilöllä. Kunnan elinvoiman ja väestömäärän kasvattamiseksi on tehty ja tehdään hartiavoimin töitä. Meneillään olevia konkreettisia asumiseen ja yrittämiseen liittyviä hankkeita ovat esimerkiksi Vesivehmaalla Metsä-Aakalan kaavoitetun yritysalueen markkinointi, Vääksyssä Aniankedon asuinalueen kaavoitus ja Telakkarannan kaavoitetun asuinalueen kerrostalotonttien luovutus rakentajille sekä vuokrakerrostalon rakentaminen kuntakonsernin toimesta. Näiden lisäksi kunnan

henkilöstöorganisaation muutos vuoden 2025 alusta tähtää elinvoimatyön tehostamiseen.

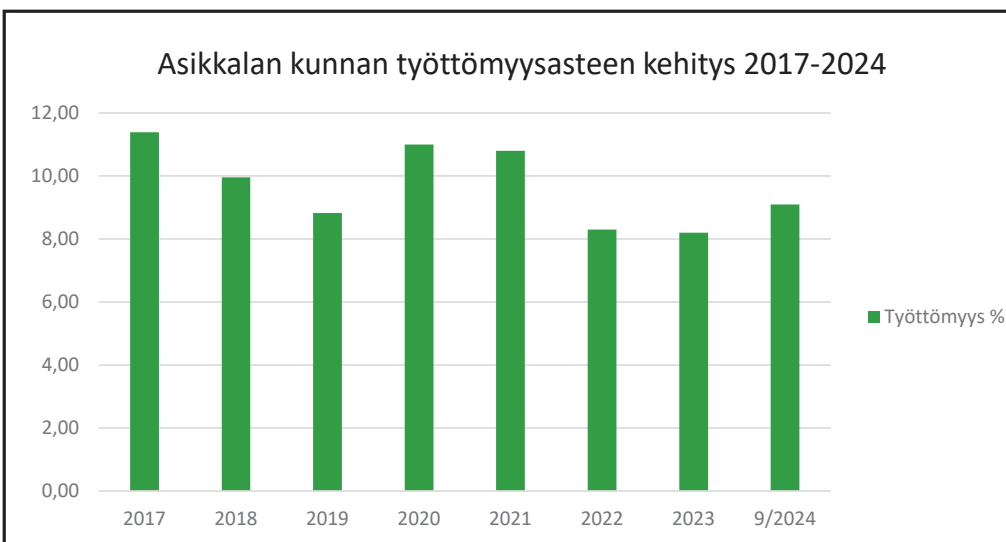
Työllisyyskehitys kunnassa on seurannut koko maan suhdanne- ja työllisyyskehitystä työttömien määrän kasvaessa vuoteen 2023 verrattuna. Suhdanne-ennusteet lupaavat kuitenkin koko maan työllisyystilanteen kohenevan vuodesta 2025 eteenpäin ja se tulee näkymään myös Asikkalassa. Vuoden 2025 alusta voimaan tuleva TE-uudistus eli työllisyysasioiden vastuun siirtyminen valtiolta kunnille tuo meille sekä uusia mahdollisuuksia että uhkia. Työllisyyspalveluiden hoito tulee olemaan entistä lähempänä kuntaa, kun Hollolan kunnan organisaatiossa toimiva Päijät-Hämeen työllisyysalue alkaa hoitaa TE-toimistolta siirtyviä palveluita ja viranomaistehtäviä. Asikkalan kunnan työllisyyspalveluiden tiimi tulee toimimaan tiiviissä yhteistyössä sekä Päijät-Hämeen työllisyysalueen että Lahden työllisyysalueen kanssa täydentäen lakisääteisiä palveluita Asikkalassa.

Lähde: Tilastokeskus



|                | 2017  | 2018  | 2019  | 2020  | 2021  | 2022  | 2023  | 9/2024 |
|----------------|-------|-------|-------|-------|-------|-------|-------|--------|
| Työvoima       | 3 519 | 3 485 | 3 400 | 3 349 | 3 268 | 3 269 | 3 256 | 3 227  |
| Työttömien lkm | 400   | 347   | 301   | 402   | 353   | 272   | 267   | 295    |
| Työttömyys %   | 11,39 | 9,96  | 8,82  | 11,00 | 10,80 | 8,30  | 8,20  | 9,10   |

Huom: Työttömien lkm ei sisällä palveluissa olevia.



### Organisaatiomuutoksen vaikutus talousarvioon

Asikkalan kunnan henkilöstöorganisaatio muuttuu vuoden 2025 alusta. Merkittävin muutos on konsernipalveluiden palvelualueen purkaminen ja uuden elinvoiman palvelualueen perustaminen. Teknisten palveluiden toiminta organisoidaan myös uudella tavalla. Orga-

nisaatiomuutos näkyy talousarvion käyttö-talousoosassa, kun uusia palveluyksiköitä on perustettu ja muutamia nykyisiä palveluyksiköitä on siirretty toiseen paikkaan tai nimetty uudelleen.

### Kuntakonsernin näkymät

Asikkalatalot Oy aloitti vuonna 2024 uuden vuokrakerrostalon rakentamisen ja talo valmistuu vuoden 2025 aikana. Tämän lisäksi kunta varautuu ottamaan vastaan lahjoituksena Veteraanitalo ry:n omistaman vuokrakerrostalon ja luovuttamaan sen pääomasijoituksena Asikkalatalot Oy:lle vuoden 2025 alusta lukien. Yhtiön taloudellinen tilanne on vakaa.

Aurinkovuoren Vesi Oy jatkaa taloutensa tervehdyttämistä nostamalla maksujaan, lisäämällä asiakasmäärää ja tehostamalla toimintaansa kaikin tavoin. Yhtiö aloittaa puhdistamon saneerausprojektin vuonna 2025.

Maan hallituksen kaavailemat muutokset hankintalain sidosyksikköjä koskeviin määräyksiin tulevat toteutuessaan vaikuttamaan merkittävästi joidenkin Asikkalan kunnan sidosyksiköiden asemaan. Palveluiden hankinnan näkökulmasta merkittävimmät Asikkalan kunnan sidosyksiköt, joita lainsäädännön muutokset voisivat koskea ovat talous- ja palkkahallinnon palveluita tuottava Provincia Oy sekä tietotekniikkapalveluita tuottava Tiera Oy. Molemmat yhtiöt laativat suunnitelmia tulevien muutosten varalle yhdessä omistajiensa kanssa.

### Riskit

Merkittävimmät yksittäiset tulonlähteet Asikkalan kunnalla ovat useimman muun kunnan tapaan verotulot ja valtionosuudet, minkä vuoksi niiden mahdollinen pieneneminen on meille merkittävä riski. Maailmantalouden ja Suomen talouden suhdanteiden vaikutus kuntiin on kasvanut sote-uudistuksen jälkeen, sillä verotulot muodostavat nykyään suhteessa aiempaa selvästi suuremman osuuden useimpien kuntien tuloista. Talouden suhdanteet vaikuttavat verotulojen kertymään voimakkaasti. Valtionosuuden määrä Asikkalan kunnassa tulee laskemaan mikäli lapsien ja nuorten määrä laskee. Merkittävämpi tekijä Asikkalan kunnalle on kuitenkin valtionosuusuudistus, sillä ns. sote-erät muodostavat valtionosuudestamme melkein puolet ja niiden poistuminen osana uudistusta tekisi ison loven tulopohjaamme Valtionosuusuudistuksen aloitus on siirtynyt vuoteen 2027 ja sen yksityiskohdista saadaan toivottavasti tietoa vuoden 2025 aikana. Valtionosuuksien kokonais-

määrään vaikuttavat laskevasti myös valtiontalouden tasapainotustarpeet jo nyt. Mikäli valtiontalouden tasapainotuksen tarve kasvaa, on vaarana leikkausten kohdistuminen edelleen valtionosuuksiin.

Kunnan toiminnan kannalta osaavan työvoiman saanti tulee tulevaisuudessa olemaan nykyistä vaikeampaa väestön määrän vähentyessä ja maahanmuuton kohdistuessa pääosin muutamaan isoon kaupunkiin. Uutena riskinä on noussut esiin Suomeen mahdollisesti kohdistuvat ulkoiset uhat, kuten vieraan valtion harjoittama hybridivaikuttaminen ja ääritilanteessa jopa sotilaalliset toimet. Asikkalan kunnassa onkin kiinnitetty kriisitilanteisiin varautumiseen selvästi aiempaa enemmän huomiota.



## Talousarvion rakenne, sitovuus ja seuranta

Talousarvio on kuntastrategian ohella valtuuston keskeinen kunnan toiminnan ohjausväline. Valtuuston on kunkin vuoden loppuun mennessä hyväksyttävä kunnalle seuraavaksi kalenterivuodeksi talousarvio. Talousarvion hyväksymisen yhteydessä valtuusto hyväksyy myös taloussuunnitelman kolmeksi tai useammaksi vuodeksi (suunnitelmakausi). Talousarviovuosi on taloussuunnitelman ensimmäinen vuosi. Käyttötaloussosassa palvelualueiden alla esitettävät hallintoyksiköt eivät ole varsinaisia organisaatioyksiköitä, vaan ne sisältävät sekä koko palvelualueen yhteisiä että suoraan palvelualueen johtajan vastuulla olevia tulo- ja menoeriä. Talousarvio koostuu perusteluosasta, käyttötaloussosasta, tuloslaskelmaosasta sekä investointi- ja rahoitusosasta.

Talousarvion käyttötaloussosa kuvaa kunnan järjestämän toiminnan rahoittamista vahvistetun organisaatorakenteen mukaisesti. Käyttötaloussosassa kunnan toiminta on jaettu neljään palvelualueeseen ja niiden alaisiin palveluyksiköihin sekä kunnanjohtajan alaisuudessa toimiviin yhteisiin palveluihin. Käyttötaloussosassa on kullekin palvelualueelle osoitettu valtuustoon nähden sitova nettomääräraha eli tuottojen ja menojen erotus. Käyttötaloussosassa on myös esitetty kunkin palvelualueen sitovat tavoitteet talousarviovuodelle.

Talousarvion tuloslaskelmaosassa esitetään koko kunnan talousarvio tuloslaskelman muodossa. Taloussuunnitelmavuosille 2026-2027 on laadittu lyhennetty tuloslaskelma, joka on esitetty ylempänä tässä perusteluosassa.

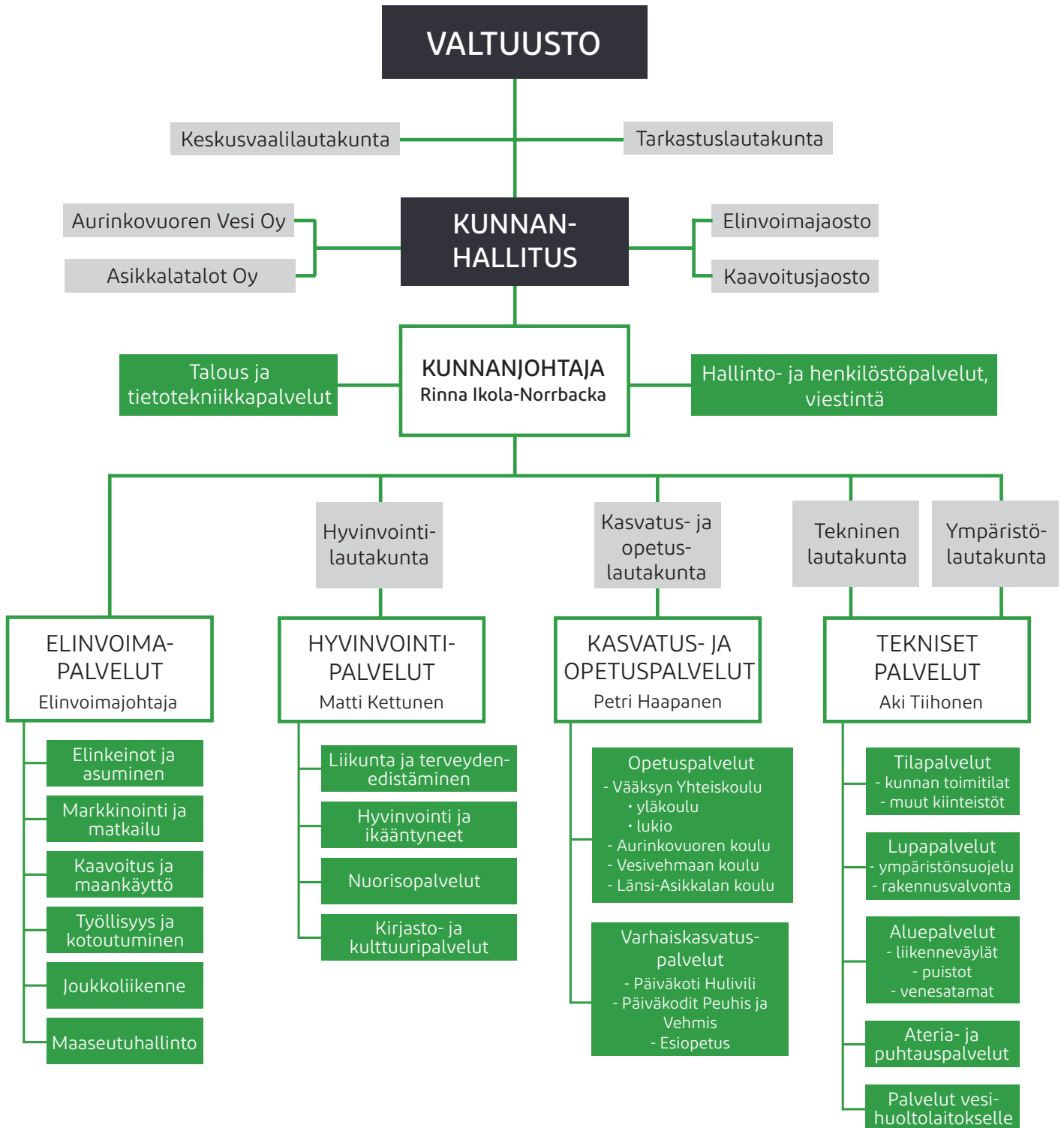
Investointiosassa esitetään kunnan käyttöomaisuushankinnat eli investoinnit. Investointiosassa hyväksytään määrärahat ja tuloarviot investointihankkeille sekä annetaan tarvittaessa erityisiä määräyksiä yksittäisten investointihankkeiden osalta. Investointiosa on valtuustoon nähden sitova investointiryhmittäin.

Talousarvion rahoitusosan tehtävänä on kuvata talousarvio- ja taloussuunnitelmavuosien rahavirtoja. Rahoitusosaan kootaan arviot kunnan rahan lähteistä ja rahan käytöstä.

Valtuuston alainen tarkastuslautakunta tekee esityksen talousarviokseen suoraan valtuustolle samassa yhteydessä koko kunnan talousarvioesityksen kanssa. Tarkastuslautakunnan talousarviomääräraha löytyy käyttötaloussosan lopusta.

Talousarvion seuranta tapahtuu valtuuston toimesta neljännesvuosiraporttien muodossa.

*Kunnan organisaatiorakenne*



## Kunnan strategia

### ELÄMYSTEN ASIKKALA - Asikkalan tarina 2025

Strategialla tarkoitetaan päätöksiä ja toimintaa ohjaavaa johdonmukaista mallia, suunnitelmaa ja tietoisesti päätettyä toiminnan suuntaa, jonka avulla pyritään ennakoimaan tulevaisuutta ja lisäämään kunnan mahdollisuuksia selviytyä entistä enemmän epävarmuuksia sisältävässä toimintaympäristössä.

Yksinkertaisimmillaan kuntastrategia ymmärretään kunnan toiminnan punaiseksi langaksi tai tieksi kohti haluttua tulevaisuutta. Parhaimmillaan kuntastrategia on sisäistetty erityiseksi tavaksi ajatella, joka heijastuu kunnan päätöksentekotilanteisiin ja arkitoimintaan.

Asikkalan valtuusto hyväksyi kokouksessaan 13.6.2022 Asikkalan kunnan strategian: *Asikkalan tarina 2025*.

## ASIKKALAN MENESTYSTEEMAT:

### Houkutteleva Asikkala

Asikkala mahdollistaa monipuolisen ja riittävän asutorakentamisen asuntotyyppin, sijainnin ja hinnan näkökulmasta. Vuokra-asuntojen määrää lisätään. Yrityksille on kaavoitettu runsaasti erilaisia tontteja. Maanhankintaa tehdään pitkälle tulevaisuuteen suunnitelmallisesti ja rohkeasti. Yhteisöllisyys ja ekologisuus otetaan huomioon suunniteltaessa uusia asuinalueita. Joukkoliikenteen kehittämisellä mahdollistetaan kouluttautuminen ja työssäkäynti. Kunta painottaa hankinnoissaan paikallisuutta. Kunta luo mahdollisuuksia matkailun kehittämiseksi erityisesti vesistöjä hyödyntäen.

### Tulevaisuuden tekijät

Asikkalan koulut ovat hyvinvoinnin ja kestävä kehityksen oppimisympäristöjä ja päiväkodit painottavat leikkipedagogiikkaa. Kodin ja koulun kasvatuskumppanuutta vahvistetaan. Yläkoulu ja lukio pidetään vetovoimaisina. Vääksyn Yhteiskoulun ilmailulinjan valtakunnallista tunnettavuutta lisätään. Asikkalan kunta on haluttu työpaikka missä henkilöstö on osaavaa ja palveluhenkistä. Henkilöstöä on riittävästi ja työhyvinvointiin panostetaan. Asikkalassa kokeillaan rohkeasti uusia palveluita ja toimintatapoja.

### Aktiiviset ja vireät asikkalalaiset

Asikkalassa asukkaiden kokema hyvinvointi on Suomen kärkeä. Asukkaiden palvelupolku on sujuva kaikissa elämänvaiheissa ja -tilanteissa ennaltaehkäisyyn painottaen. Yhteenkuuluvuuden tunne on voimakas ja asukkaat ovat aktiivisia. Kulttuuriin panostetaan enemmän ja liikuntatarjonnassa olemme edelleen edelläkävijöitä. Työllisyydenhoito uudistetaan kuntalaisia ja yrityksiä tukevan työllisyyden näkökulmasta. Näemme yritykset ja yhdistykset sekä vapaa-ajan asukkaat kunnan voimavaroina ja elinvoiman tuojina.

**Kestävä kehitys on olennainen osa Asikkalan toimintaa.  
Teemme kaiken taloudellisesti, sosiaalisesti ja  
ympäristön kannalta kestäväällä tavalla.**



# Käyttötalousosa

Elinvoimapalvelut

Hyvinvointipalvelut

Kasvatus- ja opetuspalvelut

Tekniset palvelut

Yhteiset palvelut

## Elinvoimapalvelut

### TAVOITTEET VUODELLE 2025:

- Joukkoliikenteen kilpailutus on toteutettu onnistuneesti kuntalaisten ja yrittäjien palvelutarpeita kuunnellen.
- Elinvoimatyön vaikuttavuus ja vuorovaikutus sidosryhmiin (ulkoiset ja sisäiset) on parantunut.
- Aniankedon alueen markkinointi- ja toteutussuunnitelma on laadittu, ja alueen markkinointi ja kunnallistekniikan rakentaminen on aloitettu.
- Asikkalan kunnan edunvalvontasuunnitelma on laadittu.
- Lentokentän kehittämiseksi on laadittu strateginen suunnitelma muuttuneessa toimintaympäristössä (sähköinen lentäminen).
- Kalan logistiikkakeskuksen osalta jatkoselvityshanke on tuottanut päätöksentekoon erilaiset toimintavaihtoehdot ja mahdollinen investointihanke on tuotu kunnanvaltuuston päätettäväksi.

### Elinvoimapalvelut - sitova nettomääräraha

|              | TP2023 | TA2024 | TA2025            | TS2026            | TS2027            |
|--------------|--------|--------|-------------------|-------------------|-------------------|
| Tulot        |        |        | 376.000           |                   |                   |
| Menot        |        |        | -3.009.000        |                   |                   |
| <b>Netto</b> |        |        | <b>-2.633.000</b> | <b>-2.633.000</b> | <b>-2.648.000</b> |

*Elinvoimapalvelut on uusi palvelualue, johon kuuluvat elinkeinopalvelut, asumisen kehittäminen, kaavoitus ja maankäyttö, markkinointi ja matkailu, työllisyyspalvelut, Päijät-Hämeen maaseutuhallinto sekä joukkoliikenne.*



### ***Elinkeinopalvelut ja asumisen kehittäminen***

Tämän uuden yksikön toiminta sisältää elinkeinojen ja asumisen kehittämisen. Yksikön vastuuhenkilö on elinvoimajohtaja.

|       | TP2023 | TA2024 | TA2025   |
|-------|--------|--------|----------|
| Tulot | 0      | 0      | 8.000    |
| Menot | 0      | 0      | -369.000 |
| Netto | 0      | 0      | -361.000 |

*Merkittävimmät menoerät ovat kuntamaksuosuudet (Ladec, Päijänne-Leader) 150.000 ja henkilöstökulut 103.000*

### ***Kaavoitus ja maankäyttöpalvelut***

Yksikön toiminta käsittää kaavoituksen toteuttamisen asemakaavojen, yleiskaavojen ja osayleiskaavojen kautta. Kaavoituspalvelut käsittelee myös poikkeamislupa- ja suunnittelutarveratkaisuhakemukset. Yksikön vastuuhenkilönä toimii kaavoituspäällikkö ja yksikön toinen työntekijä on kaavoituskoordinaattori.

|       | TP2023   | TA2024   | TA2025   |
|-------|----------|----------|----------|
| Tulot | 5.000    | 10.000   | 10.000   |
| Menot | -202.000 | -271.000 | -231.000 |
| Netto | -197.000 | -261.000 | -221.000 |

*Merkittävimmät menoerät ovat henkilöstökulut 155.000 ja kaavoituksen ostopalvelut 50.000*

## Työllisyyspalvelut

Työllisyyspalvelut täydentää Päijät-Hämeen työllisyysalueen tuottamia lakisääteisiä palveluita. Yksikön vastuuhenkilönä toimii työllisyysvastaava ja yksikön toinen työntekijä on omavalmentaja.

|       | TP2023   | TA2024   | TA2025     |
|-------|----------|----------|------------|
| Tulot | 49.000   | 110.000  | 0          |
| Menot | -731.000 | -768.000 | -1.614.000 |
| Netto | -681.000 | -658.000 | -1.614.000 |

*Merkittävimmät menoerät ovat maksuosuus työllisyysalueelle 710.000, työmarkkinatuen kuntaosuus 700.000 sekä henkilöstökulut 112.000. Tulot käsittivät työllistettyjen palkkatuet, joita ei kunnille TE-uudistuksen jälkeen makseta.*

## Maaseutuhallinto

Toiminta käsittää Päijät-Hämeen maaseutuhallinnon yhteistoiminta-alueen. Yksikkö hoitaa maaseutuhallinnon lakisääteisiä viranomais-tehtäviä. Yksikössä vastuuhenkilönä työskentelee maaseutupäällikkö ja muita työntekijöitä ovat maaseutuasiamiehet.

|       | TP2023   | TA2024   | TA2025   |
|-------|----------|----------|----------|
| Tulot | 224.000  | 231.000  | 226.000  |
| Menot | -255.000 | -276.000 | -265.000 |
| Netto | -30.000  | -45.000  | -39.000  |

*Tulot koostuvat kuntien maksuosuuksista. Merkittävin menoerä on henkilöstökulut 242.000.*

## Markkinointi ja matkailu

Tämän uuden yksikön toiminta sisältää kunnan markkinoinnin ja matkailun edistämisen. Yksikön vastuuhenkilönä toimii kehittämisspäällikkö.

|       | TP2023 | TA2024 | TA2025   |
|-------|--------|--------|----------|
| Tulot | 0      | 0      | 0        |
| Menot | 0      | 0      | -136.000 |
| Netto | 0      | 0      | -136.000 |

Merkittävimmät menoerät ovat henkilöstökulut 78.000 sekä kuntamaksu-  
osuudet (Lahti Region, Geopark) 46.000

## Joukkoliikenne

Toiminta sisältää kunnan joukkoliikenteen määrärahat. Yksikön vastuuhenkilönä toimii elinvoimajohtaja ja asiantuntijana kasvatus- ja opetuspalveluiden talouspäällikkö (oman toimensa ohessa). Vuonna 2024 joukkoliikenteessä siirryttiin ns. nettomalliin, mikä heijastui tulojen ja menojen kirjaustapaan.

|       | TP2023   | TA2024   | TA2025   |
|-------|----------|----------|----------|
| Tulot | 320.000  | 80.000   | 132.000  |
| Menot | -602.000 | -360.000 | -396.000 |
| Netto | -283.000 | -280.000 | -264.000 |

Tulot koostuvat lipputuloista ja valtion tuesta. Menot koostuvat maksuista Lahden Seudun Liikenteelle (LSL).

## Hyvinvointipalvelut

### TAVOITTEET VUODELLE 2025:

#### **Kirjasto- ja kulttuuripalvelut**

Kulttuuripalvelut tuottaa ja organisoii monipuolista kulttuuritoimintaa ympäri vuoden yhteistyössä kulttuuritoimijoiden kanssa. Mittari; tapahtumien ja tilaisuuksien määrä, osallistujamäärät. Tavoite säilyttää kävijämäärät.

Kuntaan laaditaan lukutaitostrategia 2025. Paikallisesti laaditussa lukutaitostrategiassa kunta sitoutuu kehittämään asukkaidensa lukutaitoa pitkäjänteisesti ja systemaattisesti. Tavoitteena on, että kaikenikäiset kuntalaiset tunnistavat lukutaidon merkityksen ja voivat omassa arjessaan, opiskelussaan ja työssään vahvistaa monilukutaitoaan. Asikkalassa kootaan yhteen työ, jota kuntalaisten lukutaidon edistämiseksi jo tehdään ja mietitään yhteistyössä uusia keinoja. Tavoitteena on lisätä yksiköiden suunnitelmallista yhteistyötä lukutaidon edistämiseksi laatimalla kirjattu lukutaitostrategia, jonka toteutumista myös seurataan. Mittari; toteutunut kyllä / ei

#### **Hyvinvointi- ja ikääntyneiden palvelut**

Laajan hyvinvoinnin ja terveyden edistämistyön toteuttaminen kunnassa yhdessä kunnan yksiköiden ja muiden toimijoiden kanssa. Laajan hyvinvointikertomuksen 2021-2024 laatiminen keväällä 2025 ja laajan hyvinvointisuunnitelman 2025-2028 laatiminen syksyllä 2025 - yhteistyössä verkostojen ja kuntalaisten kanssa.

#### **Liikunta- ja terveyden edistämisen palvelut**

Liikunnallisen elämäntavan tukeminen kaikissa ikäryhmissä. Yhteistyöverkostojen aktiivinen ylläpitäminen, aktiivinen hanketyöskentely, Liikkuva Asikkala –sovelluksen hyödyntäminen laajasti kaikkien ikäryhmien osalta sekä kattavan liikuntapaikkaverkoston ylläpitäminen. Mittarina: Verkostojen määrä, uusien liikkujien määrä ryhmissä, starttikursseihin sekä tapahtumiin osallistujien määrä, sovelluksen käyttäjämäärät sekä liikuntapaikkojen käyttömäärät. Tavoite säilyttää kävijämäärät.

Kuntaan laaditaan poikkihallinnollinen liikkumisojelma 2025.

#### **Nuorisopalvelut**

Laadukkaan, kasvatuksellisen ja monipuolisen toiminnan ylläpitäminen ja jatkuva kehittäminen. Tavoite säilyttää kävijämäärät

Nuorisolain mukaisen monialaisen yhteistyön kehittäminen

- kasvu ja -elinoloja koskevan tiedon kokoaminen, arvioiminen ja vieminen paikallisen päätöksenteon tueksi,
- nuorille suunnattujen palveluiden yhteensovittamisen edistäminen, palveluohjauksen kehittäminen sekä tiedonvaihdon sujuvoittaminen.
- yhteistyön edistäminen nuorisotoiminnan toteutumiseksi. Nuorisotoiminnalla tarkoitetaan nuorten itsensä luomaa ja tekemää toimintaa.
- Laadukkaan, kasvatuksellisen ja monipuolisen toiminnan jatkuva kehittäminen

Perusnuorisotyön suunnitelman kuntakohtainen osuus laadittu.

Kansainvälisyystoiminta on vakiinnutettu.

Koulunuorisotyön kokonaisuuden suunnitelma on laadittu (resurssit ja toimintamallit kouluilla toimimiseen, vuosikello).

Nuorten kouluttautumista ja työllistymistä tukevien palveluiden kokonaisuus on kehitetty yhdessä työllisyyspalveluiden kanssa.

**Hyvinvointipalvelut - sitova nettomääräraha**

|              | TP2023            | TA2024            | TA2025            | TS2026            | TS2027            |
|--------------|-------------------|-------------------|-------------------|-------------------|-------------------|
| Tulot        | 269.000           | 253.000           | 143.000           |                   |                   |
| Menot        | -3.073.000        | -3.001.000        | -2.278.000        |                   |                   |
| <b>Netto</b> | <b>-2.804.000</b> | <b>-2.748.000</b> | <b>-2.136.000</b> | <b>-2.136.000</b> | <b>-2.176.000</b> |

*Merkittävä muutos on työllisyyspalveluiden siirto elinvoimapaalvelut -palvelualueelle 1.1.2025 alkaen. Työllisyyspalveluiden osuus hyvinvointipalveluista nettona on ollut noin 660.000 euroa vuosina 2023-2024.*

**Hyvinvointipalveluiden hallinto**

Tänne sisältyvät palvelualueen yhteiset menot, kuten osuudet hyvinvointijohtajan, talouspäällikön (yhteinen kasvatus- ja opetuspalveluiden kanssa) ja palvelusihteerin (yhteinen henkilöstöpalveluiden kanssa) kustannuksista.

|       | TP2023   | TA2024   | TA2025   |
|-------|----------|----------|----------|
| Tulot | 0        | 0        | 0        |
| Menot | -104.000 | -102.000 | -111.000 |
| Netto | -104.000 | -102.000 | -111.000 |

*Yksikön merkittävin menoerä on henkilöstökulut 98.000*

**Kirjasto- ja kulttuuripalvelut**

Kirjasto tarjoaa tiloja, tietoa ja elämyksiä. Kirjastossa voi työskennellä, opiskella, lukea lehtiä, pelata pelejä, käyttää tietokoneita, osallistua harrastuksiin ja tapahtumiin. Laajasta kokoelmasta voi lainata aineistoja kirjoista kiikareihin. Kulttuuripalvelut järjestää tapahtumia ja näyttelyitä ympäri vuoden. Kirjastossa työskentelee kirjastovirkailijoita ja mediaohjaaja. Kulttuuripalveluissa työskentelee kulttuurituottaja. Tämän palveluyksikön vastuuhenkilö on kirjasto- ja kulttuurijohtaja.

|       | TP2023   | TA2024   | TA2025   |
|-------|----------|----------|----------|
| Tulot | 35.000   | 40.000   | 15.000   |
| Menot | -669.000 | -679.000 | -675.000 |
| Netto | -634.000 | -639.000 | -660.000 |

*Merkittävät menoerät ovat henkilöstökulut 327.000 ja toimitilakustannukset 175.000*

## Nuorisopalvelut

Palveluyksikön tarjontaan sisältyy kerhoja, tapahtumia, retkiä ja leirejä iltapäivisin, viikonloppuisin ja koulujen loma-aikoina lapsille ja nuorille. Nuorisotila on nuorten oma vapaa-ajan tila, jossa on tarjolla erilaisia aktiviteetteja. Koulunuorisotyötä tehdään kaikissa Asikkalan kouluissa. Nuorisovaltuusto on kunnan virallinen nuoria edustava päätöksentekuelin. Etsivän nuorisotyön tehtävänä on tavoittaa tuen tarpeessa oleva nuori ja auttaa häntä sellaisten palvelujen ja tuen piiriin, joilla edistetään hänen osallisuuttaan yhteiskuntaan ja muuta elämönhallintaa. Nuorten työpaja tukee nuorten mahdollisuuksia päästä koulutukseen tai työelämään. Nuorisopalvelussa työskentelee nuorisovastaava, nuorisotalon vastaava ohjaaja, etsivä nuorisotyöntekijä, koulu-nuorisotyöntekijä, nuorten työpajan vastaava ohjaaja ja työpajaohjaaja.

|       | TP2023   | TA2024   | TA2025   |
|-------|----------|----------|----------|
| Tulot | 123.000  | 63.000   | 85.000   |
| Menot | -448.000 | -458.000 | -435.000 |
| Netto | -325.000 | -395.000 | -350.000 |

*Merkittävät menoerät ovat henkilöstökulut 300.000 ja toimitilakustannukset 70.000. Tulot koostuvat valtion hankeavustuksista.*

## Liikunta- ja terveyden edistämisen palvelut

Suomen liikkuvimmassa kunnassa on mm. asukkaalleen maksuton kuntosali, maksuttomat salivuorot, maksuton mahdollisuus liikuntaneuvontaan sekä laaja ohjattujen ryhmien tarjonta kaikenikäisille yhteistyössä eri toimijoiden kanssa. Liikuntapalveluiden vastuuhenkilönä toimii liikuntavastaava ja muita työntekijöitä ovat liikunnanohjaajat sekä liikuntapaikkojen hoitajat.

|       | TP2023   | TA2024   | TA2025   |
|-------|----------|----------|----------|
| Tulot | 65.000   | 40.000   | 43.000   |
| Menot | -920.000 | -780.000 | -831.000 |
| Netto | -855.000 | -740.000 | -789.000 |

*Merkittävät menoerät ovat toimitilakustannukset (liikuntahalli) 330.000 ja henkilöstökustannukset 320.000*



### Hyvinvointi- ja ikääntyneiden palvelut

Palveluyksikön tavoitteena on asukkaiden toimintakyvyn, terveyden ja hyvinvoinnin lisääminen, sairauksien ennaltaehkäisy sekä osallisuuden vahvistaminen. Ikääntyneiden toiminnan painopisteenä on ikääntymisen monimuotoisuus ja laaja-alainen hyvinvoinnin ja terveyden edistäminen. Perhekeskus Ilo tarjoaa tukea perheiden arkeen ja hyvinvointiin. Seniorikeskus Olo puolestaan palvelee ikääntyneitä. Palveluyksikön vastuuhenkilönä toimii hyvinvointikoordinaattori ja yksikön toinen työntekijä on senioriohjaaja.

|       | TP2023   | TA2024   | TA2025   |
|-------|----------|----------|----------|
| Tulot | 0        | 0        | 0        |
| Menot | -204.000 | -213.000 | -226.000 |
| Netto | -204.000 | -213.000 | -226.000 |

Merkittävät menoerät ovat henkilöstökulut 130.000 ja toimitilakustannukset 48.000.

#### Hyvinvointipalveluiden määrärahojen jakautuminen palveluyksiköittäin



## Kasvatus- ja opetuspalvelut

### TAVOITTEET VUODELLE 2025:

#### Varhaiskasvatus ja esiopetus

##### Hyvinvoinnin tukeminen

Leikkiminen on osa varhaiskasvatuksen päivittäistä toimintaa. Ulkoilu on varhaiskasvatuksessa suuressa roolissa ja varhaiskasvatuksessa hyödynnetäänkin liikkumisessa myös monipuolisesti ulkoilumahdollisuuksia.

##### Turvallinen kasvuympäristö

Vanhemmuuden tukeminen alkaa jo varhaiskasvatuksesta. Yhteisökasvattaja haastatteli 52 perhettä, joiden lapset olivat tulossa varhaiskasvatuksen palveluiden piiriin. Osalla huoltajista ei ole tietoa että mitä voivat lapseltaan vaatia, odottaa, velvoittaa. Suurin osa huoltajista kokee jännitystä, pelkoa, epävarmuutta lapsen varhaiskasvatuksessa aloittamisesta. Osa lapsista kasvaa ilman rajoja, lapsi määrää mitä aikuinen tekee, miten aikuinen on tilanteessa ym. Osa huoltajista kertoo jo aloituskeskustelussa tarvitsevansa tukea vanhemmuuteen. Nämä nostot ovat niitä, joihin meidän tulee tulevaisuudessa päästä vastaamaan.

Kiusaamisen ehkäisy varhaiskasvatuksessa on erittäin tärkeää, jotta lapsille voidaan taata turvallinen ja myönteinen oppimisympäristö. Varhaiskasvatuksessa kiusaamisen ennaltaehkäisemiseksi on luotu kiusaamisen ehkäisyn ja puuttumisen suunnitelma. Suunnitelmaa päivitetään säännöllisesti.

##### Laadukas varhaiskasvatus ja esiopetus

Varhaiskasvatuksessa sekä esiopetuksessa pyrimme tukemaan lasten kielenkehitystä ja rikastuttamaan leikkiä sekä mielikuvitusta tarjoamalla monipuolisesti erilaisia satuja ja muuta kirjallisuutta. Tavoitteena lukutaidon kehittyminen ja sanavaraston kartuttaminen.

##### Osallisuus

Varhaiskasvatuksessa korostetaan lapsilähtöistä pedagogiikkaa. Lapsi on aktiivinen toimija omassa ryhmässään ja lapsi kohdataan myös yksilöllisesti.

##### Oppimisen ja kasvun tuki

Lapsen tuen tarpeita havainnoidaan ja heille mahdollistetaan tarvittava tuki. Tuen tarpeen havainnoinnissa käytetään pedagogisen tuen portaita. Jokainen lapsi saa tarvitsemansa tuen.

##### Riittävä ja tavoitteellinen henkilöstöresurssi

Lapsen tarvitsema henkilökohtaisen tuen tarve määritellään vuosittain tarpeen mukaisesti. Hyödynnetään henkilöstöresursseja sisäisen liikkuvuuden kautta yksiköiden välillä. Sijaisten käytön väheneminen.

##### Turvallinen ja monipuolinen kasvu- ja oppimisympäristö

Asikkala tarjoaa turvalliset, nykyaikaiset ja monipuoliset oppimisympäristöt, jotka innostavat leikkimiseen, liikuntaan ja oppimiseen. Toimintakulttuuria rakennetaan kestävän kehityksen periaatteiden mukaisesti. Palvelualueen kasvu- ja oppimisympäristöön tehtävät muutokset on kuvattu investisuunnitelmassa

#### **Mittarit**

##### Huoltajilta saatu palaute varhaiskasvatuksen palveluista

- Erinomaisen palautteen määrä yli 70 %

##### Kuntaan muuttaneiden perheiden haastattelut

- Kuntaa muuttaneet perheet on tavoitettu
- Saatu palaute huomioidaan toiminnan kehittämisessä

##### Lapsen saama tuki

- Lapsen tarvitsema tuki toteutuu

##### Sijaiskustannusten seuraaminen

- Yksiköiden ulkopuolisten sijaisten käytön vähentäminen
- Yhteistyö yksiköiden välillä sisäisten sijaisten käytössä

**Perus- ja lukio-opetus**

## Hyvinvoinnin tukeminen

Kouluissa varmistetaan, että tunti liikuntaa päiväissä on mahdollista toteuttaa. Jokainen opettaja toteuttaa opetusta käyttämällä monipuolisia opetusmenetelmiä ja vähentää pitkiä istumajaksoja. Opettajalla on esimerkiksi mahdollisuus koulupäivän aikana käydä luokan kanssa liikkumassa.

## Kouluyhteisöön kuulumisen, osallisuus

Oppilaiden osallisuutta koulun toimintaan tulee lisätä kaikilla osa-alueilla: mm. oppilaiden toiveet kouluruuista, välituntivälineiden hankinta ja koulussa järjestettävien yhteisten tapahtumien ja teemojen suunnittelu sekä toteutus. Osallisuuteen liittyvä prosessi kouluissa kuvataan vuoden 2025 aikana. Prosessissa ilmenee mm. miten ja missä asioissa oppilas / opiskelija voivat kertoa omia näkemyksiään, miten asia käsitellään ja miten niistä tiedotetaan takaisin.

## Turvallinen kasvuympäristö

Koulun ja kodin yhteistyö on kasvatuskumppanuuden ja roolien tunnistamista. Vanhempien tuki koulun toiminnalle, tukee oppilaan koulunkäyntiä. Epäasialliseen käytökseen ja kiusaamiseen tulee puuttua jokaisena koulupäivänä. Kouluissa ei hyväksytä toisiin oppilaisiin tai henkilöstöön kohdistuvaa epäasiallista käytöstä. Prosessissa ilmenee mm. miten ja kenelle oppilas / opiskelija voivat kertoa kiusaamisesta tai epäasiallisesta käytöksestä näkemyksiään, miten asia käsitellään ja miten niistä tiedotetaan takaisin.

Harrastustakuu: Jokaisella oppilaalla on mahdollisuus osallistua vähintään yhteen kerhoon Suomen harrastuskerhot kuuluvat hankerahoituksen piiriin. Kerhojen määrä vaihtelee vuosittain saadun rahoituksen, ohjaajaresurssien ja koulujen lukujärjestysten pohjalta.

Koulujen harrastuskerhojen prosessikuvaus on seuraava: Kerhotoiveita kartoitetaan oppilailta, kouluilta tulee esitys tarvittavista kerhoista, kerhokoordinaattori kokoaa viikko-ohjelman ja ohjaajat, koulut sijoittavat kerhot lukujärjestykseen.

## Laadukas perusopetus ja lukiokoulutus

Lukemisen, kirjoittamisen ja laskemisen taitojen painottaminen alkuopetuksessa. Kunnassa kehitetään toimintamallia oppilaiden oppimistulosten seurantaan. Oppikirjojen käytön lisääminen opetustilanteissa.

## Oppimisen ja kasvun tuki

Oppilaiden tuentarpeita havainnoidaan ja heille mahdollistetaan tarvittava tuki. Oppimisten tuen lakimuutosten toimeenpano tehostetusta ja erityisestä tuesta siirtyminen ennakoiviin ryhmäkohtaisiin ja oppilaskohtaisiin tukitoimiin.

## Riittävä ja tavoitteellinen henkilöstöresurssi

Henkilöstömäärä arvioidaan sekä lyhyellä että pitkällä aikavälillä. Oppilaan tarvitsema henkilökohdaisen tuen tarve määritellään vuosittain tarpeen mukaisesti.

## Turvallinen ja monipuolinen kasvu- ja oppimisympäristö

Asikkala tarjoaa turvalliset, nykyaikaiset ja monipuoliset oppimisympäristöt, jotka innostavat leikkimiseen, liikuntaan ja oppimiseen. Toimintakulttuuria rakennetaan kestävän kehityksen periaatteiden mukaisesti. Palvelualueen kasvu- ja oppimisympäristöön tehtävät muutokset on kuvattu investointisuunnitelmassa.

**Mittarit**

## Koulu yhteisöön sitoutuminen

- Yli 50 % oppilaista kokee olevansa osa koulu yhteisöä

## Oppilaiden kokemus koulukiusaamisesta ja epäasialliseen käyttäytymiseen puuttuminen

- Koetun koulukiusaamisen vähentäminen alle 5 %:n

## Oppilaiden poissaolomäärien, niiden syiden ja tehtyjen toimenpiteiden seuranta

- Toimintamalli poissaolomäärien kirjaamiseen, syiden selvittämiseen ja toimenpiteiden kirjaamiseen on otettu käyttöön

## Harrastamisen Suomen malliin osallistuvat

- Osallistujamäärän kasvattaminen

## MOVE-testitulokset

- MOVE-testitulosten parantuminen 8.vuosiluokan oppilailla

## Valtakunnallisten kokeiden keskiarvot

- Englanti ka yli 8,0
- Matematiikka ka yli 7,5

## Oppimistulosten seuranta

- Oppilaiden määrä, joilla kaikkien aineiden keskiarvo on alle 7 on pienempi kuin lkv 2023-2024
- Oppilaan oppimistulosten pitkäaikaisen seurannan kehittäminen

## Oppimisen tuki

- Oppilaan tarvitsema tuki toteutuu

## Peruskoulun päättötodistuksen saaneet

- Kaikille päättötodistuksen saaneet ovat ohjautuneet jatko-opintoihin

**Kasvatus- ja opetuspalvelut - sitova nettomääräraha**

|              | TP2023             | TA2024             | TA2025             | TS2026             | TS2027             |
|--------------|--------------------|--------------------|--------------------|--------------------|--------------------|
| Tulot        | 2.167.000          | 1.215.000          | 928.000            |                    |                    |
| Menot        | -18.343.000        | -17.291.000        | -17.096.000        |                    |                    |
| <b>Netto</b> | <b>-16.176.000</b> | <b>-16.076.000</b> | <b>-16.168.000</b> | <b>-16.096.000</b> | <b>-16.306.000</b> |

Kasvatus- ja opetuspalveluiden tulojen määrä laski merkittävästi vuonna 2024 kotikuntakorvausten ja hanketulojen vähennyttä. Palvelualueen menot puolestaan olivat vuonna 2023 normaalia suuremmat, koska sisäisiin vuokriin sisältyi sähkön ennakoitu hinnan nousu. Vuonna 2025 menoja kasvattaa erityisesti uuden Vääksyn yhteiskoulun sisäinen pääomavuokra, joka on noin puoli miljoonaa euroa vanhan koulun pääomavuokraa suurempi. Joukkoliikenne siirtyy vuoden 2025 alusta uuteen elinvoiman palvelualueeseen. Vuosina 2023-2024 joukkoliikenteen nettokustannukset olivat noin 280.000 euroa vuodessa.

## Opetuspalveluiden hallinto

Tänne sisältyvät palvelualueen yhteiset kustannukset, kotikuntakorvaukset sekä määrärahat vapaaseen sivistystyöhön ja Asikkalan Musiikkiopistolle. Vastuuhenkilönä toimii sivistysjohtaja.

|       | TP2023    | TA2024   | TA2025   |
|-------|-----------|----------|----------|
| Tulot | 1.017.000 | 701.000  | 586.000  |
| Menot | -652.000  | -470.000 | -443.000 |
| Netto | 365.000   | 232.000  | -143.000 |

Tulot koostuvat kotikuntakorvauksista. Merkittävimmät menoerät ovat henkilöstökulut 157.000 ja kotikuntakorvausmenot 108.000. Kotikuntakorvausten määrä on laskenut vuosi vuodelta ja merkittävästi vuodesta 2023 vuoteen 2024. Joukkoliikenne siirtyy vuodesta 2025 alkaen tästä yksiköstä uuteen elinvoimapalveluiden palvelualueeseen.

## Vääksyn Yhteiskoulu

Tämä palveluyksikkö käsittää kunnan yläkoulun ja lukion. Yksikön vastuuhenkilönä toimii Vääksyn yhteiskoulun rehtori ja muita työntekijöitä ovat aineenopettajat, oppilaanohjaajat, erityisopettajat, koulunkäynninohjaajat ja koulusihteeri.

|       | TP2023     | TA2024     | TA2025     |
|-------|------------|------------|------------|
| Tulot | 195.000    | 85.000     | 40.000     |
| Menot | -6.095.000 | -5.850.000 | -6.260.000 |
| Netto | -5.900.000 | 5.765.000  | -6.220.000 |

Menoja kasvattaa uuden Vääksyn yhteiskoulun aiempaa selvästi korkeampi sisäinen pääomavuokra. Merkittävimmät menoerät ovat henkilöstökulut 3.800.000, toimitilakustannukset 1.400.000, ateriapalvelut 345.000, tietotekniikkapalvelut ja -laitteet 330.000 sekä kuljetuspalvelut 175.000

### Aurinkovuoren koulu

Tämä palveluyksikkö käsittää peruskoulun vuosiluokkien 1-6. yleisopetuksen ja kunnan erityisopetuksen vuosiluokille 1-6. sekä Vääksyn iltapäivätoiminnan. Yksikön vastuuhenkilönä toimii Aurinkovuoren koulun rehtori ja muita työntekijöitä ovat luokanopettajat, erityisopettajat, erityisluokanopettajat, koulunkäynninohjaajat sekä koulusihteeri.

|       | TP2023     | TA2024     | TA2025     |
|-------|------------|------------|------------|
| Tulot | 202.000    | 180.000    | 100.000    |
| Menot | -4.145.000 | -4.076.000 | -4.293.000 |
| Netto | -3.943.000 | -3.896.000 | -4.193.000 |

*Merkittävimmät menoerät ovat henkilöstökulut 2.833.000, toimitilakustannukset 652.000, ateriapalvelut 295.000, tietotekniikkapalvelut ja -laitteet 235.000 ja kuljetuspalvelut 175.000*

### Länsi-Asikkalan koulu

Länsi-Asikkalan koululla työskentelee luokanopettajia ja koulunkäynninohjaajia. Valtuuston linjauksen perusteella on aloitettu valmistelu Länsi-Asikkalan koulun toiminnan siirtämiseksi kunnan muihin yksiköihin vuoden 2025 aikana. Vuoden 2025 talousarvioon on varattu määräraha kevätlukukautta varten.

|       | TP2023   | TA2024   | TA2025   |
|-------|----------|----------|----------|
| Tulot | 32.000   | 16.000   | 4.000    |
| Menot | -501.000 | -497.000 | -291.000 |
| Netto | -470.000 | -481.000 | -287.000 |



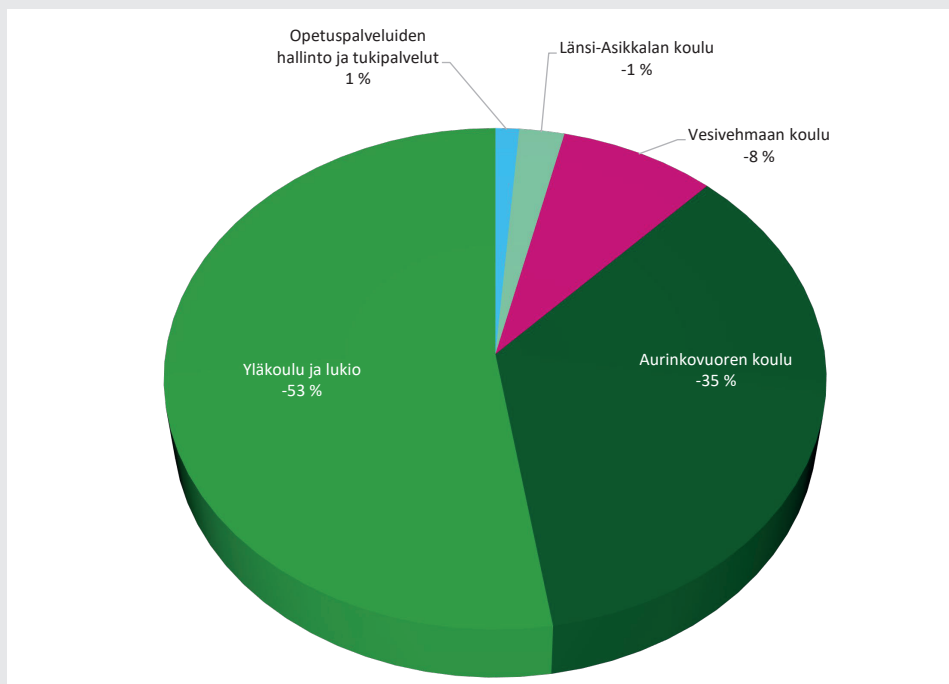
### Vesivehmaan koulu

Vesivehmaan koululla työskentelee luokanopettajia, koulunkäynninohjaajia ja iltapäivätoiminnan ohjaajia.

|       | TP2023     | TA2024     | TA2025     |
|-------|------------|------------|------------|
| Tulot | 59.000     | 21.000     | 36.000     |
| Menot | -1.087.000 | -1.056.000 | -1.028.000 |
| Netto | -1.027.000 | -1.035.000 | -992.000   |

Merkittävimmät kuluerät ovat henkilöstökulut 542.000, toimitilakustannukset 242.000, kuljetuspalvelut 90.000 ja ateriapalvelut 77.000

### Opetuspalveluiden määrärahojen jakautuminen palveluyksiköittäin



**Oppilasmäärät ja kustannukset Asikkalan kouluissa (eur / oppilas)**

| Koulu          | TP 2021 | TP 2022 | TP2023 | TA 2024 | TA 2025 |
|----------------|---------|---------|--------|---------|---------|
|                | €/opp   | €/opp   | €/opp  | €/opp   | €/opp   |
| Anianpelto     | 8294    | 8865    | 10549  | 10645   | 0       |
| Aurinkovuori   | 10890   | 11036   | 12321  | 12392   | 12850   |
| Kalkkinen      | 16376   | 16898   | 18867  | 19175   | 0       |
| Länsi-Asikkala | 11188   | 12319   | 15959  | 16390   | 9097    |
| Vesivehmaa     | 8579    | 9482    | 11970  | 10939   | 10041   |
| Yläkoulu       | 9343    | 10865   | 13114  | 13765   | 14976   |
| Lukio          | 6893    | 7578    | 9612   | 10149   | 10618   |
| Koko kunta     | 9527    | 10072   | 12081  | 12309   | 12616   |

| Koulu          | TP 2021 | TP 2022 | TP 2023 | TA 2024 | TA 2025 |
|----------------|---------|---------|---------|---------|---------|
|                | opp.lkm | opp.lkm | opp.lkm | opp.lkm | opp.lkm |
| Anianpelto     | 116     | 104     | 97      | 94      | 0       |
| Aurinkovuori   | 247     | 248     | 238     | 233     | 326     |
| Kalkkinen      | 20      | 18      | 18      | 12      | 0       |
| Länsi-Asikkala | 41      | 36      | 30      | 29      | 30      |
| Vesivehmaa     | 87      | 87      | 84      | 89      | 94      |
| Yläkoulu       | 339     | 331     | 318     | 298     | 280     |
| Lukio          | 202     | 212     | 189     | 174     | 195     |
| Koko kunta     | 1050    | 1036    | 974     | 929     | 925     |

Taulukoissa on koulujen oppilasmäärät ja kustannukset €/opp.

Anianpellon ja Aurinkovuoren kouluilla sekä yläkoulussa on pienryhmiä.

**Koulujen määräraha €/oppilas**

## Varhaiskasvatuspalveluiden hallinto

Tänne sisältyvät varhaiskasvatuksen yhteiset kustannukset ja Kelan kautta maksettavat lastenhoidon tuet. Vastuuhenkilönä toimii varhaiskasvatuspäällikkö.

|       | TP2023   | TA2024   | TA2025   |
|-------|----------|----------|----------|
| Tulot | 32.000   | 0        | 0        |
| Menot | -693.000 | -617.000 | -496.000 |
| Netto | -661.000 | -617.000 | -496.000 |

*Menojen määrä vähenee lastenhoidon tukien määrän pienentyessä, kun yksityisen päiväkotitoiminnan päättymisen vuoksi yksityisen hoidontuen maksut vähenevät. Merkittävimmät menoerät ovat lastenhoidon tuet (Kelan kautta maksettavat) 318.000 ja henkilöstökulut 156.000*

## Päiväkoti Hulivi

Tämä yksikkö sisältää Päiväkoti Hulivilin, Kalkkisten päivähoitoyksikön ja avoimen varhaiskasvatuksen. Yksikössä työskentelee vastuuhenkilönä päiväkodin johtaja ja muita työntekijöitä ovat varhaiskasvatuksen opettajat, lastenhoitajat sekä avustajat. Avoimessa varhaiskasvatuksessa työskentelee varhaiskasvatuksen opettaja ja lastenhoitaja.

|       | TP2023     | TA2024     | TA2025     |
|-------|------------|------------|------------|
| Tulot | 142.000    | 32.000     | 59.000     |
| Menot | -1.894.000 | -1.851.000 | -1.780.000 |
| Netto | -1.753.000 | -1.819.000 | -1.721.000 |

*Merkittävimmät menoerät ovat henkilöstökulut 1.350.000, toimitilakustannukset 235.000 ja ateriapalvelut 142.000*

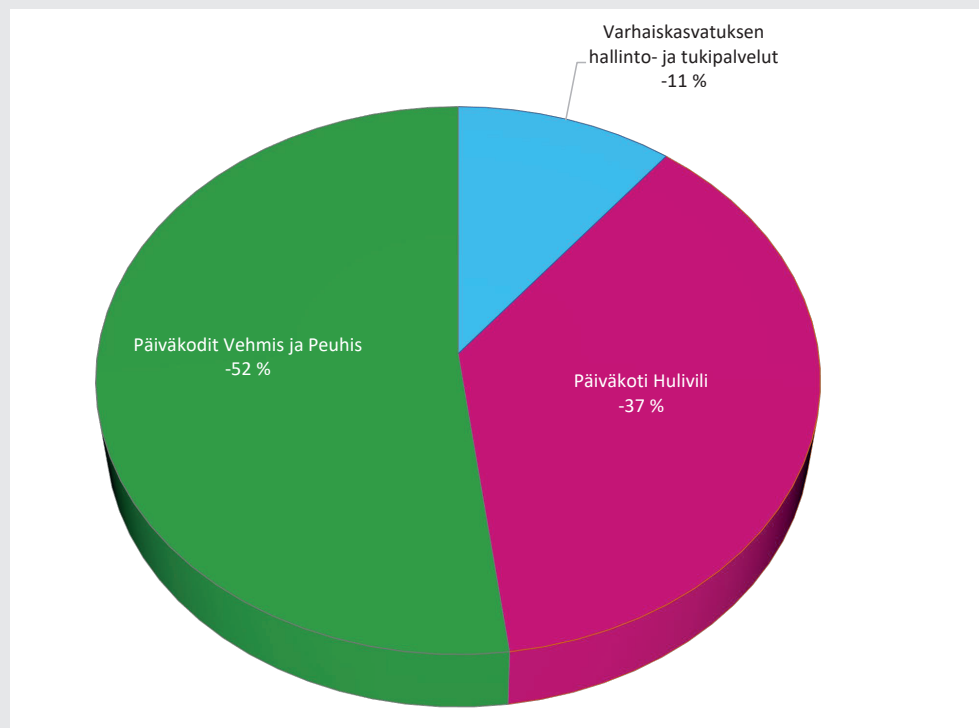
### Päiväkodit Peuhis ja Vehmis

Päiväkoti Vehmiksessä ja päiväkoti Peuhiksessa työskentelee varhaiskasvatuksen opettajia ja varhaiskasvatuksen lastenhoitajia. Vääksyn ja Vesivehmaan esiopetuksessa työskentelee varhaiskasvatuksen opettajia ja varhaiskasvatuksen lastenhoitajia. Yksikön vastuhenkilönä toimii Peuhiksen ja Vehmiksen yhteinen päiväkodin johtaja.

|       | TP2023     | TA2024     | TA2025     |
|-------|------------|------------|------------|
| Tulot | 143.000    | 92.000     | 103.000    |
| Menot | -2.441.000 | -2.266.000 | -2.506.000 |
| Netto | -2.299.000 | -2.174.000 | -2.403.000 |

Menojen kasvuun vaikuttavat henkilöstömäärän ja toimitilojen lisääntyminen, jotka johtuvat lasten määrän kasvusta. Merkittävimmät menoerät ovat henkilöstökulut 1.723.000, toimitilakustannukset 380.000 ja ateriapalvelut 292.000

### Varhaiskasvatuksen määrärahojen jakautuminen palveluyksiköittäin



| Vuosi      |   | Lasten määrä | €/lapsi |
|------------|---|--------------|---------|
| 2021<br>tp | Päiväkodit  | 268          | 12457   |
|            | Perhepäivähoito<br>(Esiopetus päiväkodeissa)      | 14           | 19040   |
| 2022<br>tp | Päiväkodit  | 258          | 13991   |
|            | Perhepäivähoito<br>(Esiopetus päiväkodeissa)      | 8            | 17242   |
| 2023<br>tp | Päiväkodit  | 234          | 17566   |
|            | Perhepäivähoito<br>(Esiopetus päiväkodeissa)      | 14           | 16094   |
| 2024<br>ta | Päiväkodit  | 247          | 15877   |
|            | Perhepäivähoito<br>(Esiopetus päiväkodeissa)      | 13           | 15026   |
| 2025<br>ta | Päiväkodit  | 248          | 16713   |
|            | Ryhmäperhepäivähoito<br>(Esiopetus päiväkodeissa) | 9            | 15637   |

Taulukossa esitetty vuosittaiset lapsimäärät ja kustannukset euroa/ lapsi.

## Tekniset palvelut

### TAVOITTEET VUODELLE 2025:

#### Organisaation toiminnan tehostaminen

- Työprosesseja kehittämällä ja sujuvoittamalla.
- Henkilöstön osaamisen hyödyntäminen tehokkaammin ja työkuormien tasaaminen.

#### Hankintatoiminnan parantaminen

- Kilpailutusprosessien tehostaminen ja avoimuuden lisääminen.
- Tasapuolisten kilpailutusperusteiden varmistaminen.

#### Kokonaisturvallisuuden parantaminen

- Riskienhallinnan ja varautumisen kehittäminen.
- Turvallisuusjohtamisen ja -kulttuurin vahvistaminen.

#### Yhteistyön tiivistäminen naapurikuntien kanssa

- Yhteisten hankkeiden ja palveluiden kehittäminen.
- Tiedon ja osaamisen jakaminen.

#### Lupapalveluiden muutosten toteuttaminen

- Rakentamislain ja siihen liittyvien muutosten voimaan saattaminen.
- Päivitettyjen ympäristönsuojelumääräysten jalkauttaminen käytäntöön.

### Tekniset palvelut - sitova nettomääräraha

|              | TP2023         | TA2024            | TA2025          | TS2026          | TS2027          |
|--------------|----------------|-------------------|-----------------|-----------------|-----------------|
| Tulot        | 10.699.000     | 8.749.000         | 8.600.000       |                 |                 |
| Menot        | -10.372.000    | -10.372.000       | -9.239.000      |                 |                 |
| <b>Netto</b> | <b>328.000</b> | <b>-1.625.000</b> | <b>-639.000</b> | <b>-339.000</b> | <b>-339.000</b> |

Palvelualueen menot laskevat vuoteen 2024 verrattuna selvästi, sillä vuoden 2024 talousarvioon sisältyi 600.000 euron kertaluontoinen määräraha rakennusten purkukustannuksiin. Tämän lisäksi purettujen sekä myytyjen rakennusten ylläpitokustannusten poistuminen vähentää menoja.

## Tekninen hallinto ja palvelut vesihuoltolaitokselle

Tänne sisältyvät sekä palvelualueen yhteiset menot että Aurinkovuoren Vesi Oy:lle tuotettavien palveluiden menot ja tulot. Henkilöstöstä tänne sisältyvät tekninen johtaja, talouspäällikkö, vesihuoltoinsinööri, vesilaitoksen ja puhdistamon hoitajat sekä työntekijät.

|       | TP2023   | TA2024   | TA2025   |
|-------|----------|----------|----------|
| Tulot | 387.000  | 436.000  | 375.000  |
| Menot | -721.000 | -737.000 | -654.000 |
| Netto | -334.000 | -301.000 | -279.000 |

Merkittävin menoerä on henkilöstökulut 520.000. Tulot ovat Aurinkovuoren Vesi Oy:n palvelun veloitus 375.000

## Aluepalvelut

Tässä uudessa palveluyksikössä hoidetaan kunnan liikenneväylät, puistot, satamat, uimarannat ja muut alueet sekä hallinnoidaan yksityistieavustukset. Yksikön vastuuhenkilönä toimii paikkatietoasiantuntija ja muut työntekijät ovat maanrakennusmestari sekä Hollolan kunnan kanssa jaettu hortonomi.

|       | TP2023     | TA2024     | TA2025     |
|-------|------------|------------|------------|
| Tulot | 256.000    | 239.000    | 243.000    |
| Menot | -1.150.000 | -1.706.000 | -1.473.000 |
| Netto | -893.000   | -1.467.000 | -1.230.000 |

*Merkittävimmät menoerät ovat liikenneväylien kunnossapito 500.000, muiden alueiden kunnossapito 200.000, henkilöstökulut 200.000 ja yksityistieavustukset 115.000. Merkittävä tuloerä on venepaikkamaksut 165.000.*

### Ateria- ja puhtauspalvelut

Tämä palveluyksikkö tuottaa kunnan kouluille ja päiväkodeille ateriapalvelut sekä huolehtii kunnan toimitilojen puhtaudesta. Yksikön toimesta tuotetaan ateriapalveluita myös sosiaali- ja terveydenhuollon tarpeisiin. Yksikön toiminnasta vastaa tukipalvelupäällikkö. Yksikössä työskentelee ateriapalveluiden esihenkilöitä, kokkeja, ruokapalvelutyöntekijöitä, siivoustyönjohtaja sekä siivoojia.

|       | TP2023     | TA2024     | TA2025     |
|-------|------------|------------|------------|
| Tulot | 3.033.000  | 1.856.000  | 1.780.000  |
| Menot | -3.226.000 | -3.051.000 | -2.829.000 |
| Netto | -191.000   | -1.195.000 | -1.050.000 |

*Vuoden 2024 alusta puhtauspalveluiden sisäiset erät poistettiin talousarvios-  
ta ja sen vuoksi tämän yksikön sisäiset tulot pienenevät noin miljoonalla eu-  
rolla. Merkittävimmät menoerät ovat henkilöstökulut 1.768.000, elintarvikkeet  
580.000 ja toimitilakustannukset 178.000. Merkittävin tuloerä on ateriamaksut  
1.675.000*

### Lupapalvelut

Tämä uusi palveluyksikkö käsittää ympäristönsuojelun, rakennusvalvon-  
nan sekä maksuosuuden seudulliselle Hollolan kunnan hoitamalle ympä-  
ristöterveydenhuollolle. Ympäristönsuojelu vastaa kunnan vastuulla ole-  
vista lakisääteisistä kunnan ympäristönsuojelun viranomaistehtävien hallin-  
nosta ja hoidosta. Rakennusvalvontaviranomainen valvoo kaavojen ja kaava-  
määräysten noudattamista sekä huolehtii rakentamista ja muita toimenpiteitä  
koskevien lupien käsittelemisestä. Palveluyksikön vastuuhenkilönä työsken-  
telee rakennustarkastaja ja muut työntekijät ovat lupatarkastaja, ympäristön-  
suojelusihteeri sekä ympäristönsuojelutarkastaja.

|       | TP2023   | TA2024   | TA2025   |
|-------|----------|----------|----------|
| Tulot | 174.000  | 183.000  | 165.000  |
| Menot | -716.000 | -790.000 | -712.000 |
| Netto | -542.000 | -607.000 | -547.000 |

*Tulot koostuvat lupamaksuista. Merkittävimmät menoerät on henkilöstökulut  
312.000 sekä ympäristöterveydenhuollon palveluiden maksuosuus Hollolan  
kunnalle 238.000*



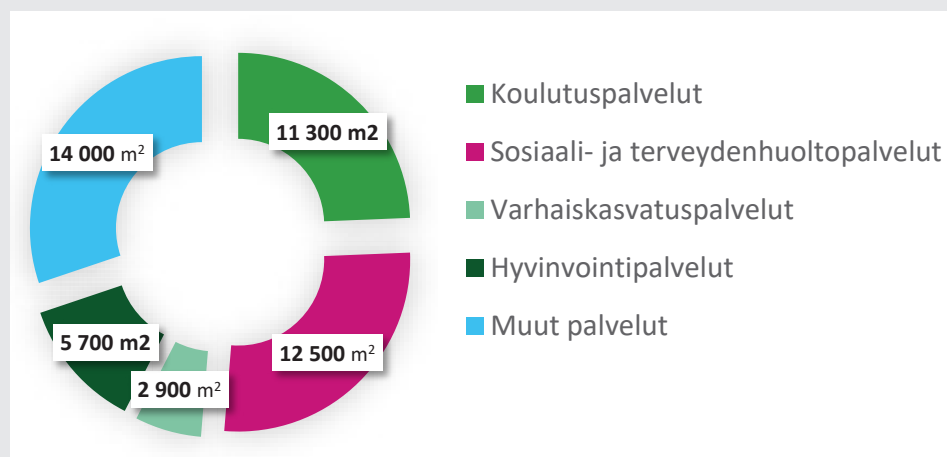
## Tilapalvelut

Palveluyksikköön kuuluu kunnan omistamien toimitilojen kunnossa- ja ylläpito sekä vuokraus sisäisille ja ulkoisille käyttäjille. Yksikön vastuuhenkilönä toimii talonrakennusmestari. Muut yksikön työntekijät ovat kiinteistöhoitajat sekä rakennusammattimies.

|       | TP2023     | TA2024     | TA2025     |
|-------|------------|------------|------------|
| Tulot | 6.847.000  | 6.037.000  | 6.038.000  |
| Menot | -4.558.000 | -4.087.000 | -3.572.000 |
| Netto | -2.289.000 | 1.950.000  | 2.466.000  |

Tulot koostuvat sisäisistä ja ulkoisista vuokratuloista. Merkittävimmät menot ovat toimitilojen kunnossa- ja ylläpito 1.200.000, lämmitys ja sähkö 1.045.000.

### Tilojen neliöjako toimijoittain



## Yhteiset palvelut

Kunnanjohtajan alaisuudessa toimii kaksi palveluyksikköä: hallinto-, henkilö- ja viestintäpalvelut sekä talous- ja tietotekniikkapalvelut, jotka tukevat kunnan palvelualueiden toimintaa.

### Hallinto-, henkilöstö- ja viestintäpalvelut

Toiminta sisältää kunnan yleishallinnon, henkilöstöhallinnon, viestinnän, demokratian toteuttamisen, kunnanviraston asiakaspalvelun ja Päijännetalon matkailuinfon sekä vaalien järjestämisen. Kunnanjohtajaan liittyvät kustannukset sisältyvät tähän yksikköön. Yksikön vastuuhenkilönä toimii hallinto- ja henkilöstöpäällikkö. Yksikössä työskentelee lisäksi hallinnon asiantuntija ja palvelusihteereitä.

|       | TP2023     | TA2024     | TA2025     |
|-------|------------|------------|------------|
| Tulot | 88.000     | 90.000     | 130.000    |
| Menot | -1.236.000 | -1.375.000 | -1.528.000 |
| Netto | -1.149.000 | -1.285.000 | -1.398.000 |

*Merkittävin tuloerä on työterveyshuollon Kela-korvaukset. Merkittävimmät menoerät ovat henkilöstökulut 695.000, työterveyshuoltopalvelut 200.000, luottamuselinten toiminta (kokouspalkkiot ym.) 198.000, kuntamaksuosuudet ja avustukset (P-H liitto, Suomen Kuntaliitto ym.) 160.000 sekä kunnan hallinnon tietotekniset palvelut 150.000.*

### Talous- ja tietotekniikkapalvelut

Toiminta sisältää kunnan talouden suunnittelun ja ohjauksen, keskitetyt tietotekniikkapalvelut sekä osuuden verotuskustannuksiin. Yksikön vastuuhenkilönä toimii talousjohtaja. Taloustiimiin kuuluvat talousjohtajan lisäksi teknisten palveluiden talouspäällikkö sekä kasvatusta ja opetuspalveluiden talouspäällikkö. Yksikössä työskentelee myös tietohallintopäällikkö.

|       | TP2023   | TA2024   | TA2025   |
|-------|----------|----------|----------|
| Tulot | 5.000    | 10.000   | 10.000   |
| Menot | -970.000 | -855.000 | -833.000 |
| Netto | -965.000 | -845.000 | -823.000 |

*Merkittävimmät menoerät ovat talous- ja palkkahallinnon ostopalvelut Provincia Oy:ltä 350.000, henkilöstökulut 170.000, tietotekniikkapalvelut 109.000 sekä kunnan osuus verotuskustannuksiin 90.000.*

### Tarkastuslautakunta

Tarkastuslautakunnan talousarviomääräraha vuodelle 2025 on 39.600 euroa ja se sisältyy yllä yhteisten palveluiden lukuihin. Vuoden 2024 talousarviossa tarkastuslautakunnan määrärahan suuruus oli 39.390 euroa.

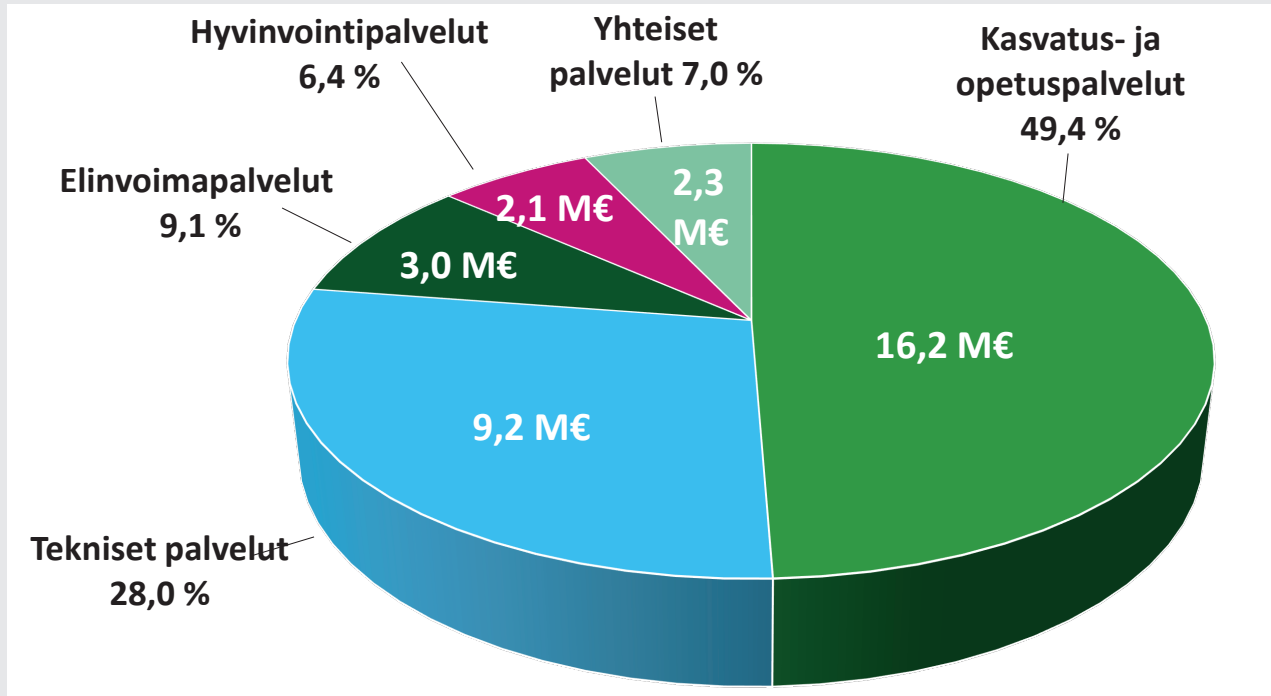
**Kunnan tytäryhtiöiden tavoitteet vuodelle 2025****Aurinkovuoren Vesi Oy**

- 1.** Käynnistetään puhdistamon saneerausprojekti vuoden 2025 aikana. Tämä sisältää hankkeen suunnittelun, tarvittavien lupien hakemisen, urakoitsijan kilpailuttamisen/valinnan. Urakoitsija tullaan valitsemaan helmi-maaliskuussa 2025 ja työt aloitetaan välittömästi urakoitsijan valinnan jälkeen.
- 2.** Parannetaan yhtiön taloudellista tulosta ja kasvatetaan asiakasmäärää vuonna 2025. Lisätään liikevaihtoa 10 % hinnan tarkasteleluilla ja asiakasmäärän kasvulla. Liitetään loput toiminta-alueella olevat kiinteistöt vesihuoltolaitoksen verkostoon
- 3.** Parannetaan varautumista poikkeustilanteisiin, kuten vesipulaan tai vedenjakelun häiriöihin, sekä mahdollisiin kyberuhkiin. Kehitetään varautumissuunnitelmaa ja koulutetaan henkilöstöä poikkeustilanteisiin. Parannetaan suojausta kriittisissä kohteissa, sekä saneerataan verkostoa kriittisistä kohteista

**Asikkalatalot Oy**

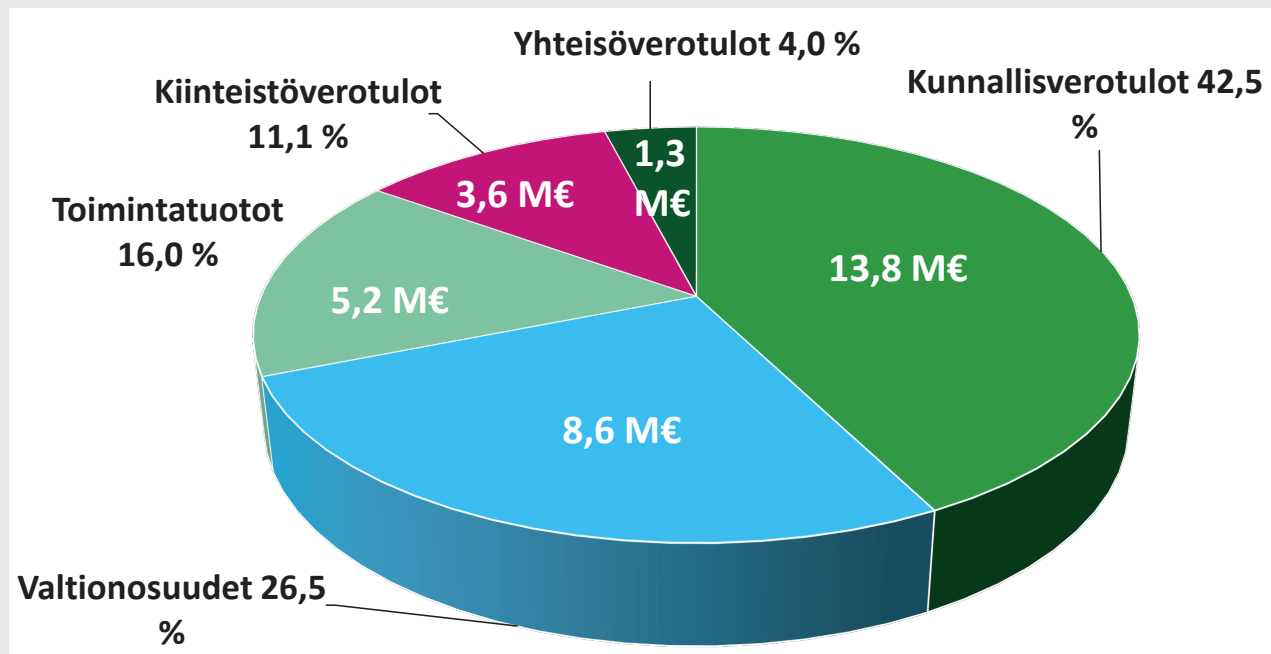
- 1.** Uusi vuokrakerrostalo valmistuu aikataulussa ja kaikki asunnot on vuokrattu vuoden loppuun mennessä.
- 2.** Säilytetään asukastyytyväisyys vähintään aiemmalla hyvällä tasolla. Asukastyytyväisyyskysely järjestetään vuoden 2025 aikana.
- 3.** Säilytetään yhtiön talous ja maksuvalmius kestäväällä pohjalla.

**Asikkalan kunnan menojakauma palvelualueittain  
(ulkoiset ja sisäiset menoerät)**



Luvut miljoonia euroja (M€).

**Asikkalan kunnan tulojakauma  
(ulkoiset tulot)**



Luvut miljoonia euroja (M€).

Yleiset  
perustelut

Käyttö-  
talousosa

Investointi-  
osa

Tulos-  
laskelmaosa

Rahoitusosa

# Tuloslaskelmaosa

## Investointiosa

## Rahoitusosa

# Tuloslaskelmaosa

|                                     | TP 2023            | TA2024             | TA2025             |
|-------------------------------------|--------------------|--------------------|--------------------|
| <b>TOIMINTATUOTOT</b>               |                    |                    |                    |
| MYYNTITUOTOT                        | 5 193 262          | 3 463 000          | 3 245 000          |
| MAKSUTUOTOT                         | 653 184            | 629 000            | 597 000            |
| TUET JA AVUSTUKSET                  | 987 575            | 506 000            | 395 000            |
| MUUT TOIMINTATUOTOT                 | 6 669 371          | 5 956 000          | 5 979 000          |
| <b>TOIMINTATUOTOT YHTEENSÄ</b>      | <b>13 503 392</b>  | <b>10 554 000</b>  | <b>10 216 000</b>  |
| <b>TOIMINTAKULUT</b>                |                    |                    |                    |
| HENKILÖSTÖKULUT                     | -16 714 778        | -16 357 000        | -16 461 000        |
| PALVELUJEN OSTOT                    | -8 566 791         | -9 058 000         | -8 969 000         |
| AINEET, TARVIKKEET JA TAVARAT       | -2 508 308         | -2 934 000         | -2 590 000         |
| AVUSTUKSET                          | -1 195 347         | -1 097 000         | -1 356 000         |
| MUUT TOIMINTAKULUT                  | -6 187 427         | -4 603 000         | -4 598 000         |
| <b>TOIMINTAKULUT YHTEENSÄ</b>       | <b>-35 172 651</b> | <b>-34 049 000</b> | <b>-33 974 000</b> |
| <b>TOIMINTAKATE</b>                 | <b>-21 668 189</b> | <b>-23 495 000</b> | <b>-23 758 000</b> |
| VEROTULOT                           | 18 133 206         | 17 450 000         | 18 700 000         |
| VALTIONOSUUDET                      | 10 265 561         | 7 700 000          | 8 600 000          |
| RAHOITUSTUOTOT JA -KULUT            | 118 407            | -150 000           | -150 000           |
| <b>VUOSIKATE</b>                    | <b>6 848 985</b>   | <b>1 505 000</b>   | <b>3 392 000</b>   |
| POISTOT JA ARVONALENTUMISET         | -2 956 116         | -2 700 000         | -3 200 000         |
| <b>TILIKAUDEN TULOS</b>             | <b>3 892 869</b>   | <b>-1 195 000</b>  | <b>192 000</b>     |
| POISTOERON JA VARAUSTEN MUUTOS      | -3 305 068         | 300 000            | 300 000            |
| <b>TILIKAUDEN YLIJÄÄMÄ/ALIJÄÄMÄ</b> | <b>497 937</b>     | <b>-895 000</b>    | <b>492 000</b>     |

# Investointiosa

## Investointiosa

Investointiosan vasempaan laitaan kunkin investointihankkeen kohdalle on merkitty, onko kyse uusinvestoinnista ("u") vai korvausinvestoinnista ("k"). Oikeanpuoleisimmassa sarakkeessa puolestaan on tarpeen mukaan annettu lisätietoja tai erityisiä määräyksiä investoinneista.

|   | Investoinnit   | 2025<br>eur.     | 2026<br>tuh.eur. | 2027<br>tuh.eur. | Vastuuyksikkö            | Kuvaus   |
|---|--|------------------|------------------|------------------|--------------------------|--|
|   | <b>Maanhankinta ja sijoitukset</b> menot                               | <b>3 300 000</b> | <b>500</b>       | <b>500</b>       |                          |  |
| u | Pääomasijoituksen loppuosa Asikkalatalot Oy:hyn                        | 3 000 000        |                  |                  | Yhteiset palvelut        |  |
|   | Maanhankinta   | 300 000          | 300              | 300              | Ei-invoimapaalvelut      | Maanhankintamääräraha on varaus mahdollisia tarpeita varten ja maanhankintaesitykset tuodaan erikseen päätettäväksi.   |
|   | <b>Irtain omaisuus</b> menot   | <b>500 000</b>   | <b>320</b>       | <b>320</b>       |                          |  |
|   | <b>Yhteiset palvelut</b>   |                  |                  |                  |                          |  |
| k | Tietoteknisten laitteiden (tietokoneet, puhelimet) vuotuinen uusiminen | 350 000          | 300              | 300              | Yhteiset palvelut        |  |
|   | <b>Kasvatus- ja opetuspalvelut</b>                                     |                  |                  |                  |                          |  |
| k | Oppikirjat   | 25 000           |                  |                  | Kasv.- ja opetuspalvelut |  |
|   | <b>Hyvinvointipalvelut</b>   |                  |                  |                  |                          |  |
| u | Nuorten kokoontumistila (kontti) Vääksyn keskustaan                    | 10 000           |                  |                  | Hyvinvointipalvelut      |  |
|   | <b>Tekniset palvelut</b>   |                  |                  |                  |                          |  |
|   | Varautumisen hankinnat   | 30 000           | 20               | 20               | Tekniset palvelut        |  |
| k | Tukipalvelun laitteiden uusinnat                                       | 85 000           |                  |                  | Tekniset palvelut        | Määrärahaa käytetään vain tarvittaessa.  |
|   | <b>Talonrakennus</b> menot   | <b>900 000</b>   | <b>235</b>       | <b>5 055</b>     |                          |  |
|   | tulot  | -15 000          | -15              |                  |                          |  |
|   | <b>Hankekohtaiset rakennusinvestoinnit</b> menot                       | <b>870 000</b>   | <b>205</b>       | <b>5 025</b>     |                          |  |
|   | tulot  | -15 000          | -15              |                  |                          |  |
|   | <b>Koulut ja päiväkodit</b>  |                  |                  |                  |                          |  |
| k | Aurinkovooren koulun ja muiden kiinteistöjen lukitusmuutokset          | 100 000          |                  |                  | Tekniset palvelut        |  |
| k | Aurinkovooren koulun pts-suunnitelman mukaiset työt / korjaukset       | 30 000           |                  |                  | Tekniset palvelut        | pts = pitkän tähtäimen suunnitelma   |
| k | Aurinkovooren koulun piha-alueen kunnostaminen                         | 10 000           |                  |                  | Tekniset palvelut        | Veistolan alueen parkki-alueen päällystäminen  |
| k | Vesivehmaan koulun tarvekartoitus                                      | 50 000           |                  |                  | Tekniset palvelut        |  |
| k | Päiväkotä Huliviilin julkisivun maalaus                                | 35 000           |                  |                  | Tekniset palvelut        |  |
| k | Päiväkotä Huliviilin piha-alueen muutostyöt                            | 50 000           |                  |                  | Kasv.- ja opetuspalvelut |  |
| k | Päiväkotä Peuhiksen piha-alueen muutostyöt                             | 40 000           |                  |                  | Kasv.- ja opetuspalvelut |  |
|   | <b>Muut</b>  |                  |                  |                  |                          |  |
| u | Uuden sotekeskuksen (terveyskeskus) suunnittelu ja rakentaminen        |                  | 100              | 5 000            | Tekniset palvelut        | Kokonaiskustannus 10 milj. vuosina 2027-2028.  |
| k | Mäntyrinne 1:n sisäpuoliset korjaustyöt                                | 50 000           |                  |                  | Tekniset palvelut        |  |
| k | Oltermannin parvekeovet  | 40 000           |                  |                  | Tekniset palvelut        |  |
| k | Leirisaunan kiinteistön kunnostus                                      |                  | 20               |                  | Tekniset palvelut        | Ehdollinen. Toteutus riippuu alueen kaavoituksen aikataulusta.   |
| k | Ent. ammattikoulun sisäosan muutostyöt                                 | 200 000          |                  |                  | Tekniset palvelut        | Kosteusvauriokorjaus ja tilojen käyttötarkoituksen muutostyöt. Valtuuston hyväksymä 300 000 € määräraha ei tule ylittymään, mutta jakautuu seuraavasti: 2024/100 000 € ja 2025/200 000 € |
| k | Kunnanviraston sisäpuoliset muutostyöt                                 | 50 000           |                  |                  | Tekniset palvelut        |  |
| k | Vesimyllymuseon korjausselvityksen mukaisia toimenpiteitä              | 20 000           |                  |                  | Hyvinvointipalvelut      |  |
| k | Pohjotalon kunnostus- ja muutostyöt                                    | 50 000           |                  |                  | Tekniset palvelut        | Vuokralainen maksaa vuokrassa toimintaansa varten tehdyt muutokset.  |
| k | Kiinteistöihin kohdistuvat ennalta-arvaamattomat investoinnit          | 50 000           |                  |                  | Tekniset palvelut        | Käytetään vain tarvittaessa.   |
| k | Kiinteistöautomaation uusiminen  | 25 000           | 25               | 25               | Tekniset palvelut        |  |
| u | Energiasäästöhankkeet  | 60 000           | 60               |                  | Tekniset palvelut        | Energiakartoitus ja -todistukset sekä lisää aurinkopaneeleita.   |
| u | Avustus energiasäästöhankkeisiin                                       | -15 000          | -15              |                  | Tekniset palvelut        |  |
| u | Varikon portti   | 10 000           |                  |                  | Tekniset palvelut        |  |

|   | Investoinnit  | 2025<br>eur.     | 2026<br>tuh.eur. | 2027<br>tuh.eur. | Vastuuyksikkö       | Kuvaus   |
|---|---|------------------|------------------|------------------|---------------------|--|
|   | <b>Muut rakennusinvestoinnit</b> menot                                    | 30 000           | 30               | 30               |                     |  |
| k | Pihojen leikkivälineiden uusinta  | 30 000           | 30               | 30               | Tekniset palvelut   |  |
|   | <b>Liikenne-, puisto- ja liikunta-alueet</b> menot                        | 3 045 000        | 1 590            | 1 190            |                     |  |
|   | tulot   | -910 000         | 0                |                  |                     |  |
|   | <b>Katujen rakentaminen</b> 970   | 430 000          | 850              | 850              |                     |  |
| u | Aniankedon kunnallistekniikka, RS-suunnittelu                             | 100 000          | 500              | 500              | Tekniset palvelut   | Rakentamiskustannukset riippuvat toteutustavasta.  |
| u | Liikenneturvallisuuskohteet   | 80 000           | 200              | 200              | Tekniset palvelut   | Sisältää myös Vanhan Vääksyn risteysen suunn. 50 tuh.eur.  |
| k | Peruskorjauskohteet   | 200 000          | 100              | 100              | Tekniset palvelut   | Ruskokuja 30 000 eur. ja Simeoninpolku 170 tuh.eur.  |
|   | - Simeoninpolku   |                  |                  |                  |                     |  |
|   | - Ruskokuja   |                  |                  |                  |                     |  |
|   | - Riksikuja   |                  |                  |                  |                     | Asfaltointi  |
| k | Muut kohteet  | 50 000           | 50               | 50               | Tekniset palvelut   | Määrärahaa käytetään vain tarvittaessa.  |
|   | <b>Kevyen liikenteen väylien rakentaminen</b> 971 menot                   | 1 570 000        | 440              | 40               |                     |  |
|   | tulot   | -750 000         | 0                | 0                |                     |  |
| u | Mt 313 kevyen liikenteen väylän 2. vaiheen rak. välille Lentotie-Urajärvi | 1 500 000        |                  |                  | Tekniset palvelut   | Määräraha on ehdollinen. Toteutetaan, jos saadaan MAL-rahaa.   |
| u | MAL-raha  | -750 000         |                  |                  |                     | Määrä vahvistuu MAL-neuvotteluissa.  |
| u | Maantien 3132 kevyen liikenteen väylä, Kalkkinen                          | 30 000           | 400              |                  | Tekniset palvelut   | Vuonna 2025 suunnittelu ja vuonna 2026 rakentaminen  |
| k | Peruskorjauskohteet   | 40 000           | 40               | 40               | Tekniset palvelut   |  |
|   | <b>Katujen päällystys</b> 972   | 160 000          | 160              | 160              |                     |  |
| k | Päällystykset   | 120 000          | 120              | 120              | Tekniset palvelut   |  |
|   | - Kiesikuja   |                  |                  |                  |                     |  |
|   | - Laiduntie   |                  |                  |                  |                     |  |
|   | - Kurratie  |                  |                  |                  |                     |  |
|   | - Karttutie   |                  |                  |                  |                     |  |
| k | Asfalttipaikkaukset   | 20 000           | 20               | 20               | Tekniset palvelut   |  |
| k | Ajoratamassamerkinnot   | 20 000           | 20               | 20               | Tekniset palvelut   |  |
|   | <b>Katu- ja tievalojen rakentaminen</b> 973                               | 110 000          | 110              | 110              |                     |  |
| k | Katuvalojen peruskorjaus  | 60 000           | 60               | 60               | Tekniset palvelut   |  |
| k | Pylväiden ja kaapeleiden uusinta  | 50 000           | 50               | 50               | Tekniset palvelut   |  |
|   | <b>Puistot ja muut yleiset alueet</b> 975 menot                           | 375 000          | 30               | 30               |                     |  |
|   | tulot   | -20 000          | 0                | 0                |                     |  |
| u | Matkaparkin varustelun parantaminen                                       | 50 000           |                  |                  | Elinvoimapalvelut   | Suunnitelman ja toteutuksen hyväksyy kunnanhallitus. Käyttäjät maksavat tämän myötä lisääntyvät ylläpitokulut (vesi ym.) |
| k | Kuotaan sataman pistolaiturin uusinta                                     | 200 000          |                  |                  | Tekniset palvelut   |  |
| u | Telakkarannan rantaväylän valaistus ja penkit                             | 15 000           |                  |                  | Tekniset palvelut   |  |
| u | Pysäköintialue Vääksyn tapahtumien pysäköintiä varten                     | 20 000           |                  |                  | Tekniset palvelut   | Kohde sovitaan myöhemmin.  |
| k | Rapalan patsasalueen kunnostaminen  | 50 000           |                  |                  | Tekniset palvelut   | Toteutus siirtynyt vuodelta 2024   |
|   | Avustus patsasalueen kunnostamiseen                                       | -20 000          |                  |                  |                     |  |
| k | Leikkikenttien peruskorjaus, Kalmariranta                                 | 40 000           | 30               | 30               | Tekniset palvelut   |  |
|   | <b>Liikunta-alueet</b> 977 menot  | 400 000          | 0                | 0                |                     |  |
|   | tulot   | -140 000         |                  |                  |                     |  |
| k | Urheilukentän peruskorjaus  | 400 000          |                  |                  | Hyvinvointipalvelut | Koko hanke 800.000 vuosina 2024-2025.  |
|   | - Avustus urheilukentän peruskorjaukseen                                  | -140 000         |                  |                  |                     | Avustuksen määrä 200.000 (vuodelle 2024 kirjattu 60.000).  |
| u | Tenniskentän valaistuksen uusiminen                                       | 10 000           |                  |                  | Hyvinvointipalvelut |  |
| k | Aurinkovuoren reitit  |                  | 20               |                  | Hyvinvointipalvelut | Ehdollinen: toteutetaan vain jos Asikkala järjestää valtakunnalliset kouluiliikuntaliiton hihtokilpailut vuonna 2026.    |
|   | <b>Aineeton käyttöomaisuus</b>  | 10 000           | 10               |                  |                     |  |
| k | Pohjakarttojen ylläpito   | 10 000           | 10               |                  | Tekniset palvelut   |  |
|   | <b>Investoinnit</b>   |                  |                  |                  |                     |  |
|   | Menot   | 7 755 000        | 2 455            | 6 865            |                     |  |
|   | Tulot   | -925 000         | -15              | 0                |                     |  |
|   | <b>Netto</b>  | <b>6 830 000</b> | <b>2 440</b>     | <b>6 865</b>     |                     |  |

u = uusinvestointi

k = korvausinvestointi



# Rahoitusosa

Luvut tuhansia euroja

|   | TP2023        | TA2024         | TA2025        | TS2026       | TS2027        |
|---|---------------|----------------|---------------|--------------|---------------|
| <b>TOIMINNAN RAHAVIRTA</b>                        |               |                |               |              |               |
| VUOSIKATE   | 6 849         | 1 505          | 3 400         | 3 450        | 3300          |
| TULORAHOITUKSEN KORJAUSET                         | 693           | 0              | 0             | 0            | 0             |
| <b>INVESTOINTIEN RAHAVIRTA</b>                    |               |                |               |              |               |
| INVESTOINTIMENOT                                  | -11 683       | -15 030        | -7 725        | -2 435       | -6 845        |
| RAHOITUSOSUDET INVESTOINTIMENOIHIIN               | 480           | 35             | 925           | 15           | 0             |
| PYSYVIEN VASTAAVIEN HYÖDYKKEIDEN<br>LUOVUTUSTULOT | 5 087         | 50             | 50            | 50           | 50            |
| <b>TOIMINNAN JA INVESTOINTIEN RAHAVIRTA</b>       | <b>1 426</b>  | <b>-13 440</b> | <b>-3 350</b> | <b>1 080</b> | <b>-3 495</b> |
| <b>RAHOITUKSEN RAHAVIRTA</b>                      |               |                |               |              |               |
| LAINAKANNAN MUUTOKSET                             |               |                |               |              |               |
| PITKÄAIKAISTEN LAINOJEN VÄHENNYS                  | -16           | -10            | -500          | -500         | -500          |
| PITKÄAIKAISTEN LAINOJEN LISÄYS                    | 0             | 13 000         | 4 000         | 0            | 4000          |
| LYHYTAIKAISTEN LAINOJEN MUUTOS                    | -735          | 0              | 0             | 0            | 0             |
| MUUT MAKSUVALMIUDEN MUUTOKSET                     | -1 340        | -              | -             | -            | -             |
| <b>RAHOITUKSEN RAHAVIRTA</b>                      | <b>-2 091</b> | <b>12 990</b>  | <b>3 500</b>  | <b>-500</b>  | <b>3 500</b>  |
| <b>RAHAVAROJEN MUUTOS</b>                         | <b>-665</b>   | <b>-450</b>    | <b>150</b>    | <b>580</b>   | <b>5</b>      |



Rusthollintie 2  
17200 Vääksy  
p. (03) 8886 111  
[www.asikkala.fi](http://www.asikkala.fi)