

# Päijät-Hämeen pyöräliikenteen yleissuunnitelma

HYVOLTK 11.12.2024 § 96

488/08.00.00/2024

## Päijät-Hämeen pyöräliikenteen viitoituksen yleissuunnitelma

Yhteenveto hankkeesta

Työssä laadittiin Päijät-Hämeen pyöräliikenteen viitoituksen yleissuunnitelma, joka kattaa seudulliset pääpyörätiet hankkeeseen osallistuvien kuntien osalta sekä seuraavien kuntien paikalliset pääpyörätiet: Asikkala, Heinola, Hollola, Iitti, Kärkölä ja Orimattila. Työssä toimi lähtötietona Lahteen aiemmin laaditut pyöräliikenteen viitoituksen yleis- ja rakennussuunnitelmat, joiden perusteella määritettiin esimerkiksi reittien numerointi. Suunnitelma on laadittu Väyläviraston ohjeen 16/2020 ”Pyöräliikenteen viitoituksen suunnittelu” perusteella. Vieressä esimerkkejä yleissuunnitelman perusteella aloitettavan rakennussuunnitteluvaiheen jälkeen toteutettavista opasteista (kuvat: Väylävirasto). Työ aloitettiin toukokuussa 2024 ja se valmistui marraskuun 2024 aikana.

Työ toteutettiin viidessä vaiheessa:

1. Seudullisten pääreittien tarkastaminen ja numerointi, alueellisten pääreittien määrittäminen sekä matkailureittien huomioiminen
2. Viitoituskohteiden tunnistaminen ja priorisointi sekä nollapisteiden määrittäminen. Viitoituskohteiden priorisointi tehtiin seuraavasti:
  - o Jokaisessa opasteessa on aina reitin **kaukokohde**. Mikäli kaksi reittiä menee päällekkäin, esitetään molempien reittien kaukokohteet.
  - o **Välikohteet** ovat priorisoitavia viitoituskohteita reitin varrelta, kuten isommat kirkonkylät. Välikohteeseen saavuttua aloitetaan seuraavan välikohteen viitoitus.
  - o **Lähikohteet** opastetaan reitillä välikohteen jälkeen ja niitä voidaan opastaa mahdollisesti myös pidemmältä matkalta. Lähikohteet ovat esimerkiksi pienempiä taajamia, joihin saavutaan reittiä pitkin.
  - o **Erkanevan suunnan kohteet** opastetaan yhdestä solmupisteestä erkanemaan pääreitiltä. Erkanevan suunnan kohteet ovat esimerkiksi tärkeitä taajamia, jotka opastetaan erkanevaa reittiä perille asti.
  - o **Erityiskohteet** ovat esimerkiksi puistoja, asemia tms. erityiskohteita, jotka opastetaan yhdestä solmupisteestä erkanemaan pääreitiltä ja ne opastetaan perille asti.
3. Solmupisteiden määrittäminen, alustava arvio opasteiden määrästä sekä alustavan kustannuslaskelman laatiminen. Kustannuslaskelma laadittiin periaatteella, että seudullisten pääreittien ja kehäreittien opastus

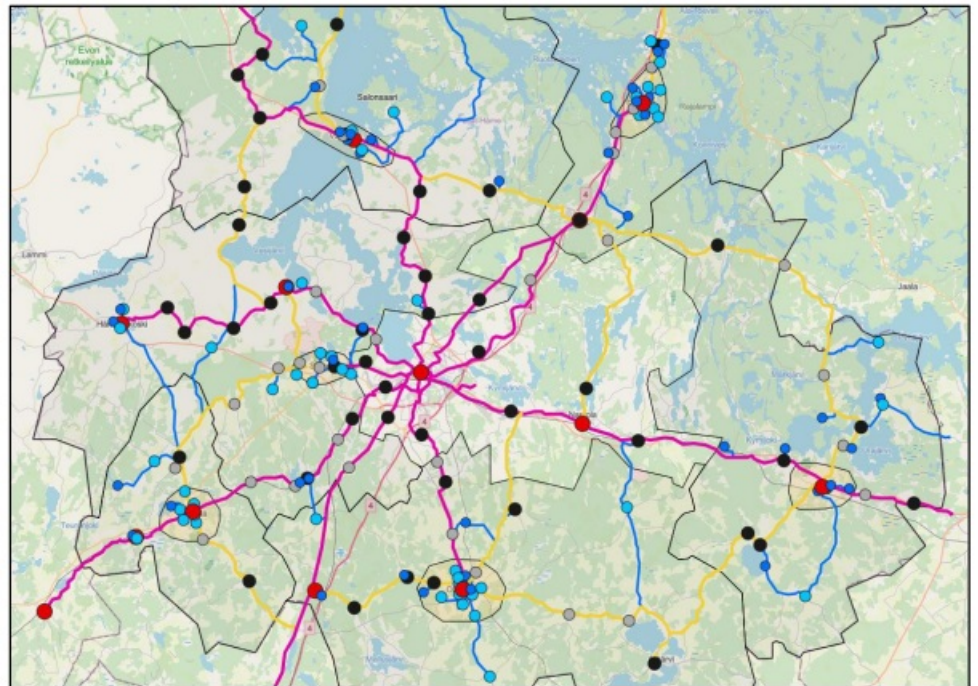
toteutetaan opastauluilla ja kuntien reitiltä erkanevien paikallisreittien opastus toteutetaan viitoilla.

4. Luonnoksien julkaisu verkkokarttapalveluun, läpikäyntikokoukset kuntien edustajien sekä ELY:n kanssa ja muu vuorovaikutus kokouksien jälkeen

5. Suunnitelmien päivittäminen läpikäyntikokouksien perusteella, hankkeen päätöskokous ja valmistuneen yleissuunnitelman toimittaminen

2024-11-14 2/2 Työ eteni aikataulun mukaisesti eikä kesälomien sijoittuminen heti hankkeen alkuun tuottanut ongelmia työn etenemisen suhteen. Kunnilta saatiin paljon tarpeellista informaatiota suunnitelmien läpikäyntikokouksissa ja yhteistyö oli antoisaa. Hankkeen päätöskokouksessa palaute oli hyvää ja työn lopputulos vastasi tilausta.

Tuotetun yleissuunnitelman perusteella voidaan siirtyä pyöräliikenteen viitoituksen rakennussuunnitteluvaiheeseen. Yleissuunnitelma toimii lähtötietona reittien, kohteiden sekä solmupisteiden sijoittumisen määrittämisessä. Rakennussuunnittelun alussa tarkistetaan, mikäli yleissuunnitelmissa määritetyillä reiteillä on toteutettu tai toteutumassa tie-/katu-urakoita, joilla on vaikutusta opasteiden sijoittamiselle. Rakennussuunnitelmassa esitetään opasteiden sijainnit suunnitelmapaketoilla, opasteiden sisällöt (kohteet, tunnukset, etäisyydet) sekä laaditaan hankkeen toteuttamisessa tarvittavat asiakirjat kuten mitoituskuvat, liikennemerkki- ja määräluettelot, kustannuslaskelmat sekä työselostus. Jatkosuunnittelussa tulee yhteensovittaa alueen matkailureittien sijoittuminen opastettaville reiteille sekä tarkentaa suunnittelualueen läpäisevän EuroVelo11 -reitlin linjausta.



Kuva: Pyöräliikenteen viitoituksen yleissuunnitelmapaketon yleisnäkymää



F21.1 Pyöräilyn suunnistustaulu



F20.2 Pyöräilyn viitta



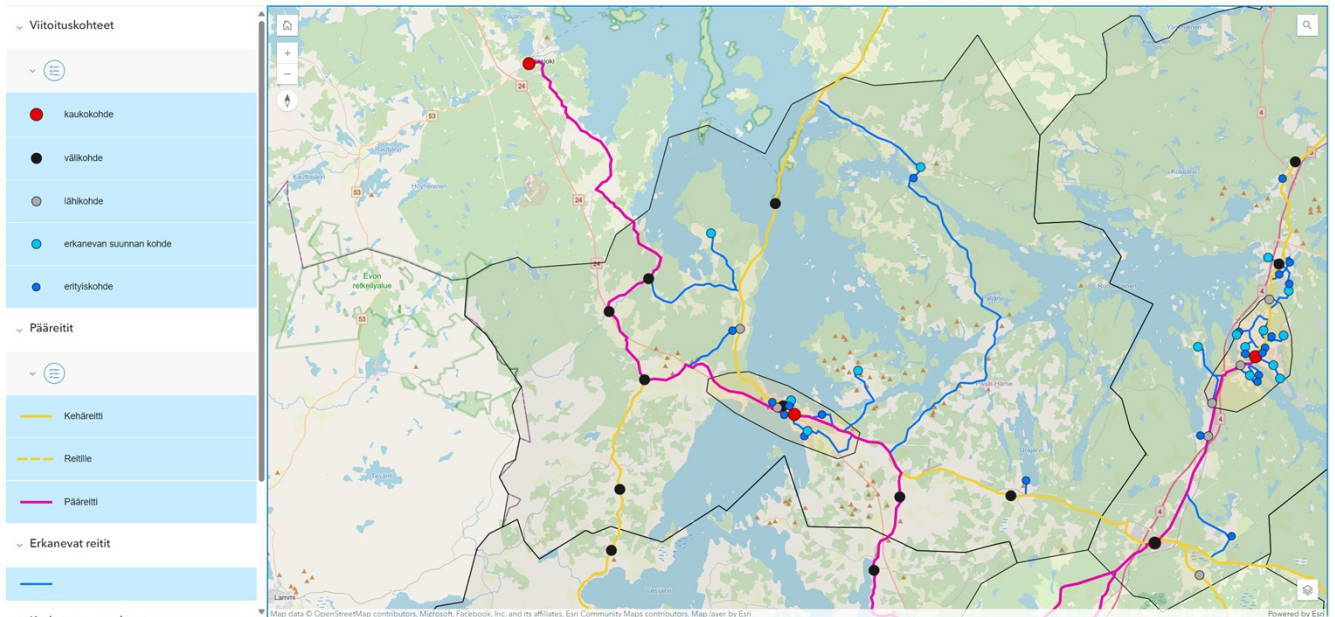
F22 Pyöräilyn etäisyystaulu



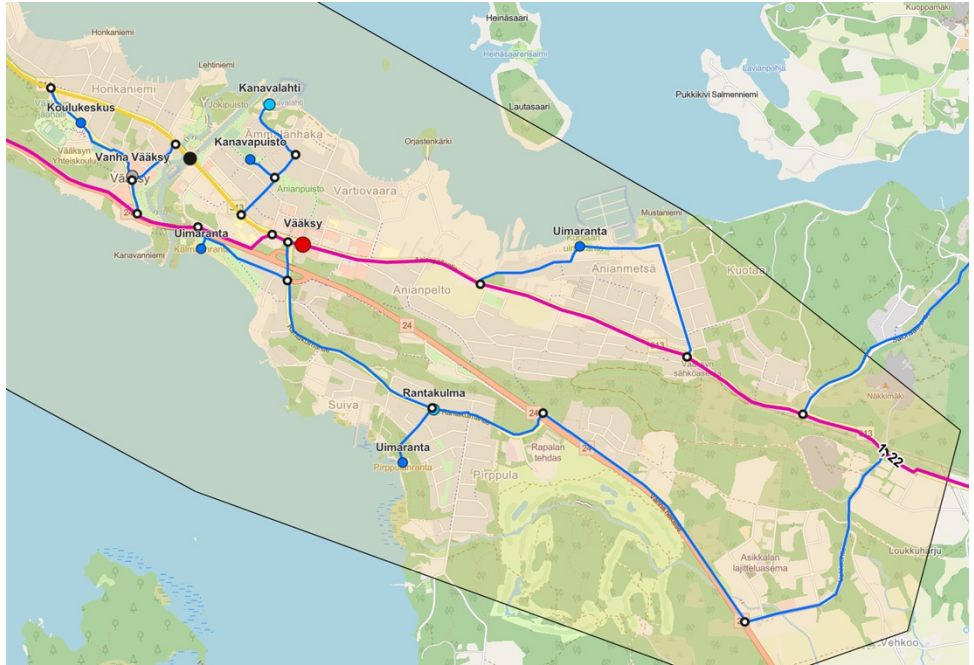
F23 Pyöräilyn paikannimi

Ohessa malleja pyöräiliikenteen viittamalleista.

Päijät-Hämeen pyöräiliikenteen viitoituksen yleissuunnitelma



Asikkalan kunnan alueen opastetut reitit.



Växsyn taajaman kohteet.

Lautakunnalle esitellään Päijät-Hämeen pyöräliikenteen viitoituksen yleissuunnitelma.

Valmistelija

Hyvinvointijohtaja Matti Kettunen  
puh. 044 778 0247, sähköposti: etunimi.sukunimi(a)asikkala.fi

Esittelijä

Hyvinvointijohtaja Kettunen Matti

Päätösehdotus

Lautakunta merkitsee tiedoksi.

Päätös

Ehdotus hyväksyttiin.