

Esteettömyyskartoitus

Vääksyn keskusta-alueen ulkotilojen esteettömyys

LAB-ammattikorkeakoulu

Yhdyskuntasuunnittelu

Kunnan kehittämisprojekti - kurssin insinööriopiskelijat

Heini Ekholm, Miro Hallikas, Henni Havas, Anna Jäntti, Jukka Oikarinen, Juha Ojajärvi,
Salli Pöyry, Lasse Rissanen, Henna Sihvonen, Vilho Virolainen, Valter Ylitalo, Onni
Laaksonen

12/2024

Sisällys

1	Johdanto.....	1
2	Esteettömyys	2
2.1	Asetukset ja määräykset	2
2.2	Esteettömyyteen liittyvät RT-kortit	3
2.3	SuRaKu – Suunnittelu, rakentaminen, kunnossapito	3
3	Kartoitettu alue	5
3.1	Yleistä alueesta	5
3.2	Aluekokonaisuudet	6
4	Esteettömyyskartoituksen toteutus ja menetelmät	8
4.1	Toteutus	8
4.2	Menetelmät	9
5	Esteettömyyskartoituksen kohteet	10
5.1	Alue 4 - Torin/ kunnanviraston alue	10
5.2	Alue 4 - Ruokakauppojen lähialueet	21
5.3	Alue 3 - Majakkapaviljonki ja Kanavalahden venesatama.....	29
5.4	Alue 3 - Kanavan itäpuoli.....	33
5.5	Alue 3 - Seurakuntakeskus.....	38
5.6	Alue 2 - Vanha Vääksy + Kanavanseudun länsipuoli.....	45
5.7	Alue 1 - Vääksyn yhteiskoulu (VYK)	64
5.8	Alue 1 - Aurinkovuoren koulu ja nuorisotila	72
5.9	Alue 1 - Liikuntahalli	79
5.10	Alue 1 - Kirjasto ja päiväkotit	84
6	Kunnossapito.....	91
7	Yhteenveto kehitysideoista	92
	Lähteet	94

1 Johdanto

Tämä ulkotilojen esteettömyyskartoitus on tehty LAB AMK:n opiskelijoiden toimesta Asikkalan kunnan toimeksiantona ja tämä kartoitusprojekti on keskeinen osa LAB AMK:n Kunnan Kehittämishankkeen - kurssin suorittamista syksyllä 2024. Mukana on opiskelijoita seuraavilta tekniikan alan opintosuuntauksilta: yhdyskuntasuunnittelu, energia- ja ympäristötekniikka, kestävä kaupunkisuunnittelu ja ympäristöteknologia.

Esteettömyyskartoituksessa on perehdytty Vääksyn keskusta-alueen kymmeneen eri aluekokonaisuuteen ulkoalueiden esteettömyyden näkökulmasta. Sisätilojen esteettömyyttä ei käsitellä tässä kartoituksessa. Kaikki kohteet on käyty lävitse raportissa erikseen ja kohteissa on kiinnitetty huomiota seuraavien asioiden toimivuuteen: kulkuväylät rakennuksiin, tonttiopastus, luiskat ja portaat, pysäköinti ja saattoliikenne, mahdollinen leikkialue, sekä paneuduttu valaistusasioihin ja ko. kohteen kehittämissuunnitelmiin esteettömyyden kannalta.

Tämän kartoituksen tarkoituksena on auttaa eritoten Vääksyn ikääntyvää asukasohjaa saavuttamaan Vääksyn keskusta-alueen paikat paremmin ja kiinnittää huomiota ikääntyvien ja vaikeasti liikkuvien ihmisten liikkumistarpeisiin ulkoalueilla ja rakennusten sisäntuloalueilla.

Esteettömyyskartoituksen tavoite on auttaa kunnan päättäjiä kehittämään Vääksyn ulkoalueiden esteettömyyttä ja tukemaan päättäjiä tulevaisuuden päätöksenteossa. Tavoitteena on, että kartoitus antaisi konkreettisia eväitä Vääksyn tulevaisuuden ulkoympäristön esteettömyyden muutos- ja rakenneratkaisujen tekemiseen. Esteettömyysasioita parantamalla kehitetään myös samalla Vääksyn kuntamielikuvaa ja saadaan kunnasta houkuttelevampi paikka kaikille asua/olla/liikkua.

2 Esteettömyys

Esteettömyys on avainasemassa toimivaa elinympäristöä suunnitellessa sekä toteuttaessa. Rakennettu ympäristö palvelee ihmisiä monista eri lähtökohdista vaihtelevin henkilökohtaisin tarpein. Esteettömyyden huomiointi ja esteettömyysratkaisujen kehittäminen ei ainoastaan lisää ympäristön käytettävyyttä ja turvallisuutta, vaan se edistää yhdenvertaisuutta, mahdollistaa aktiivisemmän sosiaalisen elämän ja tukee hyvinvointia psyykkisellä ja fyysisellä tasolla.

Asikkalan kunnassa tehty esteettömyyskartoitus on rajattu käsittelemään rakennettua ympäristöä piha-alueiden näkökulmasta, eikä rakennuksiin olla menty etuovea syvemmälle sisään. Piha-alueiden ja kulkureittien esteettömyys on ratkaisevassa asemassa sujuvassa ja turvallisessa arjessa. Esteettömyys piha-alueilla voi olla esimerkiksi kulkureittien toimivuutta, esteettömyyttä tukevien pintamateriaalien valintoja sekä vaikkapa pysäköintipaikkojen mahdollistamista. Kartoituksen avulla ryhmät ovat pyrkineet tunnistamaan eri kohteissa olevia rakennetun ympäristön puutteita tai haasteita, jotka voivat rajoittaa ympäristön tai palvelujen käytettävyyttä erinäisten käyttäjäryhmien näkökulmista.

2.1 Asetukset ja määräykset

Määräykset

- MRL 5 § Alueiden käytön suunnittelun tavoitteet
- MRL 13 § Suomen rakentamismääräyskokoelma
- MRL 117 § Rakentamiselle asetettavat vaatimukset

Asetukset

Valtioneuvoston asetus rakennuksen esteettömyydestä (241/2017):

- 2 § Rakennukseen johtava kulkuväylä
- 3 § Rakennuksen sisäänkäynti
- 4 § Ovet

YK:n yleissopimus vammaisten henkilöiden oikeuksista

YK:n yleissopimus vammaisten henkilöiden oikeuksista täydentää YK:n ihmisoikeussopimuksia, sopimus on tullut voimaan suomessa vuonna 2015. Sopimuksen artiklassa 9. todetaan esteettömyydestä ja saavutettavuudesta, että vammaisilla henkilöillä on oikeus itsenäiseen elämään ja yhdenvertaiseen pääsyyn ja toimimiseen fyysisessä ympäristössä.

Artiklaa 9. sovelletaan rakennuksiin, teihin, kuljetukseen, sekä muihin sisä- ja ulkotiloihin, kuten koulut, asunnot, terveydenhuoltoyksiköt ja työpaikat. (Suomen YK-liitto).

2.2 Esteettömyyteen liittyvät RT-kortit

Esteettömien ulkoalueiden rakentamisessa ohjaavia RT-kortteja:

- RT 88-10778 Kaiteet ja käsijohteet (2002)
- RT 89-10749 Ulkoleikkipaikat (2001)
- RT 09-10692 Esteetön liikkumis- ja toimimisympäristö (1999)
- RT 98-10607 Kevytliikenteen väylät (1996)
- RT 98-10494 Pysäköintialueet (1993)
- RT 09-10047 Liikuntaesteisen opaste (1979)
- RT 88-10777 Portaat ja luiskat (2002)
- RT 09-10720 Perustietoja liikunta- ja toimintaesteisistä (2000)
- RT 89-10638 Piha-alueiden päällysrakenteet (1997)
- RT 98-10565 Liikennemerkit ja opasteet kiinteistön liikennöitävällä alueella (1995)
- RT 09-10409 Ihmisen mitat ja ulottuvuudet (1989)

2.3 SuRaKu – Suunnittelu, rakentaminen, kunnossapito

SuRaKu-projekti, eli Esteettömien julkisten alueiden suunnittelun, rakentamisen ja kunnossapidon ohjeistaminen katu- viher- ja piha-alueilla on vuonna 2003 käynnistynyt 6 kaupungin yhteishanke, jonka tavoitteena oli yhtenäistää osittain sekavia, puuttuvia ja eriäviä ohjeita esteettömyydestä suunnittelussa. Projektissa on tehty laajaa yhteistyötä eri asiantuntijoiden ja vammaisjärjestöjen kanssa, jotta ohjeet olisivat toteuttamiskelpoisia ja hyödyllisiä.

SuRaKu:n tavoitteena on edistää esteettömyyttä julkisten katu-, viher- ja piha-alueiden suunnittelussa, rakentamisessa ja kunnossapidossa. Tällä on luotu esteettömyyskriteerit ja mallisuunnitelmiin perustuvia ohjeita, jotka huomioivat erilaisten käyttäjäryhmien tarpeet ja mahdollistavat esteettömyystyön etenemisen toteutusvaiheeseen asti. Ohjeita voi käyttää esteettömän uudisrakentamisen lisäksi myös vanhojen ympäristöjen korjaustarpeiden tarkasteluun.

Projektissa rakennetun ympäristön ulkoalueille on määritelty kaksi tavoitetasoa:

- **Perustaso** – Kaikki uudisrakennuskohteet suunnitellaan esteettömiksi yleisellä tasolla, mutta ilman erityisratkaisuja, kuten pistekirjoitusta.
- **Erikoistaso** – Tapauskohtaisia parannuksia toteutetaan erityisesti julkisten palveluiden läheisyydessä ja vilkkaasti käytetyillä kävelyreiteillä. Esteettömyyteen kiinnitetään erikoistasolla enemmän huomiota, ja ohjeistukset poikkeavat perustason vaatimuksista.

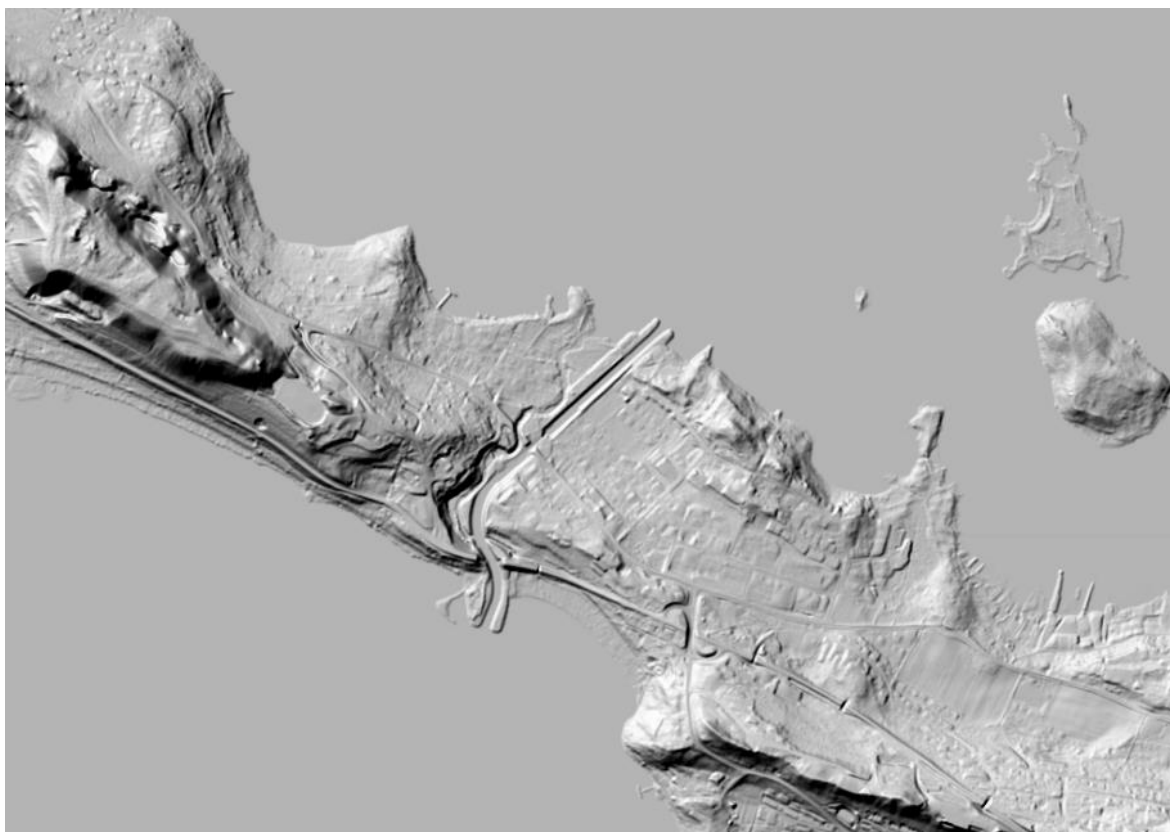
3 Kartoitettu alue

3.1 Yleistä alueesta

Asikkalan kunta sijaitsee noin 25 km Lahdesta pohjoiseen ja sen kuntakeskuksena toimii Päijänteen ja Vesijärven välissä kapealla kannaksella sijaitseva Vääksy. Asikkala on tunnettu sen upeista ja vaikuttavista harju- ja vesistömaisemista, Vääksyn kanavasta ja sen ympärille muodostuneesta kanavamiljööstä. Asukkaita Asikkalan kunnassa on noin 8100, joista 5000 asuu Vääksyn kuntakeskuksessa. (Asikkala.fi)

Vuoden 2023 Tilastokeskuksen ikärakenteen perusteella kunnassa on 15–64-vuotiaita 52 % ja yli 64-vuotiaita 35,1 % väestöstä. Ikärakenteen perusteella voidaan tulla johtopäätökseen, että esteettömien ympäristöjen tarve on olemassa jo ikääntyvän väestönkin tarpeiden perusteella.

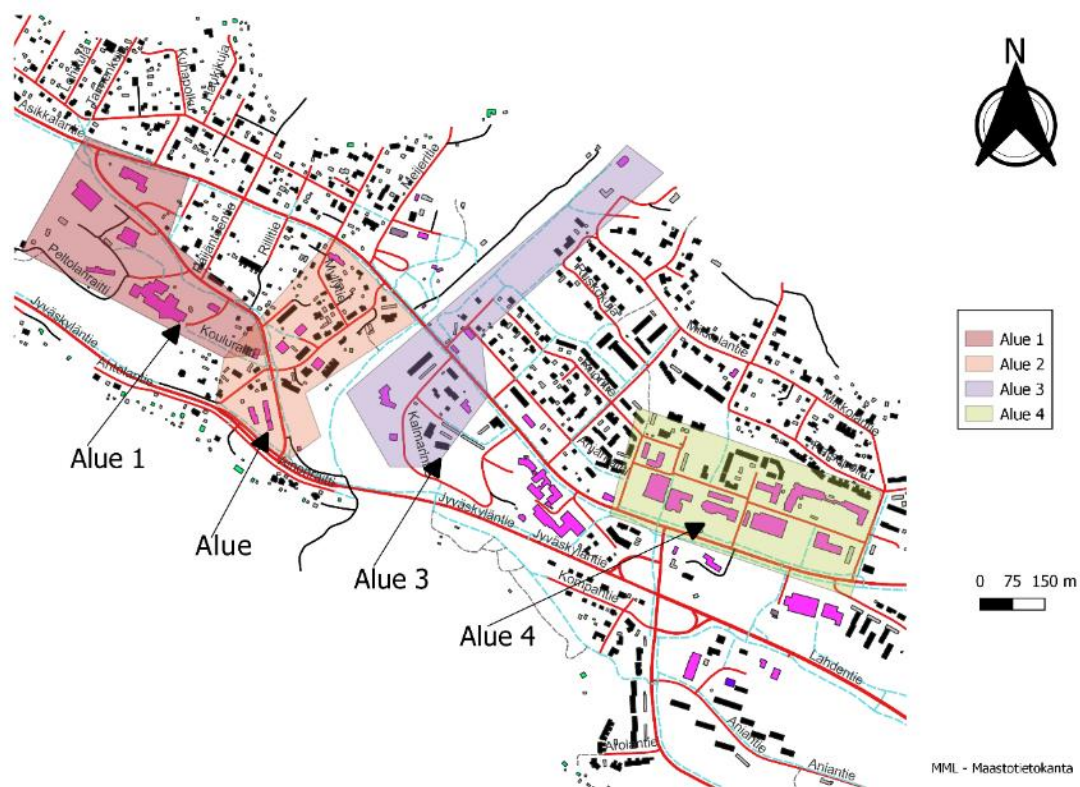
Vääksyn keskusta-alueen korkeuserot on merkittäviä, korkeusero kaupan keskittymän ja Aurinkovuoren koulukeskittymän välillä on yli kymmeniä metrejä. Korkeuseroja on havainnollistettu kuvassa 1.



Kuva 1. Vääksyn keskusta-alueen korkeuserot.

3.2 Aluekokonaisuudet

Kartoitus keskittyi Vääksyn keskustaajamaan, johon kartoitettujen alueiden sijainnit on merkitty numeroilla kuvan 2 karttaan. Ryhmät olivat jakaneet tarkastelualueensa 4 eri kohteeseen, jotka olivat keskenään hyvin erilaisia ja sijaitsivat eri puolilla Vääksyä ja lisäksi ne palvelivat vaihtelevia asukasryhmiä. Alueet 3 ja 4 (seurakuntakeskus ja keskusta-alue) nousivat sidosryhmätapaamisissa etenkin ikääntyneitä ja liikkumisen apuvälineitä käyttävien haastatteluissa esiin. Seurakuntakeskuksella järjestetään paljon kyseisiä ihmisryhmiä palvelevaa toimintaa ja keskusta-alueen ruokakaupat ja muut palvelut ovat osa päivittäistä elämää. Alueet 1 ja 2 ovat (koulun ja liikuntahallin lähialueet) sisältävät myös paljon haastavia paikkoja esteettömyyden näkökulmasta.



Kuva 2. Kartoitetut alueet.

ALUE 1:

Vääksyn yhteiskoulu (Kuva 2, Alue 1) sijaitsee osoitteessa Koulukuja 2, 17200 Vääksy

Aurinkovuoren koulu ja nuorisotila (Kuva 2, Alue 1) sijaitsee osoitteessa Asikkalantie 12, 17200 Vääksy

Liikuntahalli (Kuva 2, Alue 1) sijaitsee osoitteessa Asikkalantie 14, 17200 Vääksy

Kirjasto ja päiväkot (Kuva 2, Alue 1) sijaitsee osoitteessa Kanavatie 42, 17200 Vääksy

ALUE 2:

Vanha Vääksy ja kanavanseudun länsipuoli (Kuva 2, Alue 2) sijaitsee osoitteessa *Vesijärventie 1, 17200 Vääksy* (Vanha Vääksy) ja *Melakuja 3, 17200 Vääksy* (Kanavan länsipuoli)

ALUE 3:

Majakkapviljonki ja Kanavalahden venesatama (Kuva 2, Alue 3) sijaitsee osoitteessa Ämmäläntie 20, 17200 Vääksy

Kanavanseudun itäpuoli (Kuva 2, Alue 3) sijaitsee osoitteessa Kanavanranta, 17200 Vääksy

Seurakuntakeskus (Kuva 2, Alue 3) sijaitsee osoitteessa Kalmarintie 3, 17200 Vääksy

ALUE 4:

Torin/viraston alue (Kuva 2, Alue 4) sijaitsee osoitteessa Rusthollintie 2, 17200 Vääksy

K-Kauppan alue (Kuva 2, Alue 4) sijaitsee osoitteessa Maakaupantie 1, 17200 Vääksy

S-marketin alue (Kuva 2, Alue 4) sijaitsee osoitteessa Koulumestarintie 8, 17200 Vääksy

4 Esteettömyyskartoituksen toteutus ja menetelmät

4.1 Toteutus

Aloitimme syyskuussa 2024 perehtymään yleisesti ulkoalueiden esteettömyysasioihin Kunnan kehittämisprojekti - kurssiin liittyvien alkutehtävien avulla, minkä jälkeen jatkoimme tarkemmin perehtymistä itse Asikkalan Vääksyn ulkoalueiden esteettömyysasioihin. Paneuduimme ryhmissä Vääksyn keskusta-alueen eri osa-alueisiin kartta-aineiston, sekä muun nettiaineiston avulla. Tutustuimme mm. pyöräilyreitteihin, kaupan ja julkisiin palveluihin, sekä kaava-aineistoihin, sekä jatkoimme projektin työstämistä Kuntakehittämisprojekti - kurssin tuntien aikana ja kukin projektiryhmä omilla tahoillaan tietokoneillaan.

Ensimmäinen palaveri esteettömyysasian tiimoilta pidettiin tiistaina 15.10.2024 Asikkalan kunnan teknisen viraston kokoustilalla Ampparissa, osoitteessa Asikkalantie 21, Vääksy. Syksyn ensimmäisessä palaverissa Asikkalan kunnan tekninen johtaja Aki Tiihonen kertoi Asikkalan kunnan nykytilanteesta ja prioriteeteista esteettömyyden suhteen, jotka olivat saavutettavuus, valaistus, opasteet/viitoitus ja toimenpide-ehdotukset. Palaverissa keskusteltiin projektin lähtökohdista ja tavoitteista, ja samalla määriteltiin tarkasteltavat kohteet. Ulkoalueiden esteettömyyden tarkastelukohteiksi valikoitui lopulta 10 eri aluekokonaisuutta Vääksyn keskusta-alueelta. Paikalla palaverissa olivat projektin toteuttajat eli LAB-ammattikorkeakoulun opiskelijat, sekä Asikkalan kunnan tekninen johtaja Aki Tiihonen. Palaverin jälkeen jalkauduttiin Vääksyyn tutustumaan tarkasteltaviin kohteisiin paikan päällä. Ensimmäisestä tarkastelukäynnistä saatiin hyvää lisäinfoa jatkoa varten Vääksyn ulkoalueiden esteettömyydestä.

Toinen palaveri Vääksyssä koskien sidosryhmiä pidettiin samassa paikassa, kuin ensimmäinen palaveri eli Asikkalan kunnan teknisellä virastolla Ampparin kokoustilassa. Sidostyhmäpalaverin ajankohta oli tiistai 5.11.2024. Paikalla olivat LAB AMK:n opiskelijat, Asikkalan hyvinvointijohtaja Matti Kettunen, yksi kokemusasiantuntija, sekä vammaisneuvoston ja vanhusneuvoston edustajat. Hyvinvointijohtaja Matti Kettunen kertoi aluksi Asikkalan kunnan tilasta yleisellä tasolla. Palaverissa saatiin paljon hyvää keskustelua aikaiseksi kunnan ulkoalueiden esteettömyysaasteista, joista opiskelijat tekivät kokouksessa muistiinpanoja. Seurakuntakeskuksen ja keskusta-alueen esteettömyysasiat nousivat esiin sidosryhmätapaamisessa etenkin ikääntyneiden ja liikkumisen apuvälineitä käyttävien kohdalla. Lumenaurausongelmat nousivat esille ja inva-parkkien vähyydestä tuli myös kritiikkiä. Kanan seudun tärkeys ja samalla alueen saavutettavuuden, sekä ko. alueen parkkitilojen ongelmat kesäaikana tulivat lisäksi ilmi palaverissa.

Viimeisessä esteettömyysprojektikokouksessa Asikkalan teknisellä virastolla tiistaina 3.12.2024 valmis projektityö tuloksineen esitettiin Asikkalan kuntalaisille ja kunnan päättäjiille/edustajille. Paikalla kunnan teknisellä virastolla olivat Aki Tiihonen, Matti Kettunen ja LAB:in Kunnan kehittämisprojekti - kurssin opiskelijat. Kuntalaisia ja muita Asikkalan kunnan edustajia oli lisäksi mahdollisesti mukana kokouksessa TEAMS - yhteyden välityksellä.

4.2 Menetelmät

Pohjateoriatietona esteettömyystarkasteluun on käytetty invalidiliiton ohjeistuksia ulkotilojen esteettömyyteen liittyen ja LAB:in Kunnan kehittämisprojekti - kurssilla opiskelluita asioita.

Tarkastelukäynneillä Vääksyssä Vääksyn esteettömyyskohteiden ramppien/luiskien mittamiseen käytettiin vetomittaa. Kohteisiin tutustuttiin paikan päällä silmämääräisesti tutkaillen ja analysoiden, sekä valokuvaamalla kohteita. Lopuksi tehtiin yhteenvetoa esteettömyyskohteiden miinus- ja plussapuolista. Saatua tietoa esteettömyyskohteista otettiin talteen Word – raporttia ja esitysmateriaalia varten. Varsinaista iltakäyntiä Vääksyyn liittyen valaistukseen ei suoritettu. Lopullinen kirjallinen esteettömyysprojektiraportti (Word – pohjainen) ja PowerPoint – esitysmateriaali on tehty tietokonetyönä.

5 Esteettömyyskartoituksen kohteet

ALUE 4

5.1 Alue 4 - Torin/ kunnanviraston alue

Yleistä

Alueen 4 tarkastelualue keskittyi ensisijaisesti Anianpellontien/Kanavatien pohjoispuolelle. Tällä alueella sijaitsee suurin osa tämän alueen palveluista, kuten kaupat, torialue, kunnanvirasto, seurakunnan tila, hoivakoti. Toissijaisena alueena kuului terveysaseman alue, johon suoritettiin yleisellä tasolla tehty tarkastelu, lähinnä tarkasteltiin sen saavutettavuus.

Penkit ja levähdyspaikat

- Penkkien määrä on pääosin riittävä, mutta joillakin alueilla on puutteita.
- Istuinten korkeuden ja sijoittelun parantaminen huomioiden käyttäjien tarpeet, kuten käsinojat ja esteettömät materiaalit näiden saavuttamiseksi, olisi hyödyllistä.

Valaistus ja valon laatu

- Hyvin suunniteltu valaistus parantaa turvallisuutta ja esteettömyyttä.
- Nykyiset valaistusjärjestelmät eivät nousseet merkittävimmäksi ongelmaksi.

Kevyen liikenteen väylät ja suojatiet

- Suojateiden ja kevyen liikenteen väylien kunto vaihtelee. Esimerkiksi Kustaan-kujan ja Maakaupantien risteyksen suojatie ei ole täysin esteetön.
- Suojatien osoittavien liikennemerkkien puuttuminen.
- Talvikunnossapito, kuten lumien auraus suojateiden kohdilta, vaatii huomiota.

Maaston pinnat ja materiaalit

- Epätasaiset pinnat, rikkonainen asfaltti ja muut epäkohdat vaikeuttavat liikkumista apuvälineillä.
- Torin epätasaisuudet ja liukkaus lehtien tai loskan vuoksi korostavat korjaustarpeita.

Esteetön pysäköinti

- Muutamat esteettömät pysäköintipaikat eivät täytä mitoitus- ja merkitsemisvaatimuksia. Talvi heikentää pysäköinnin näkyvyyttä ja käytettävyyttä.

Rakennetun ympäristön ratkaisut

- Joidenkin rakennusten sisäänkäynnit, kuten kunnantalon sisäpihan palvelut, ovat haastavia kynnyksineen ja epäkäytännöllisine rampeineen.

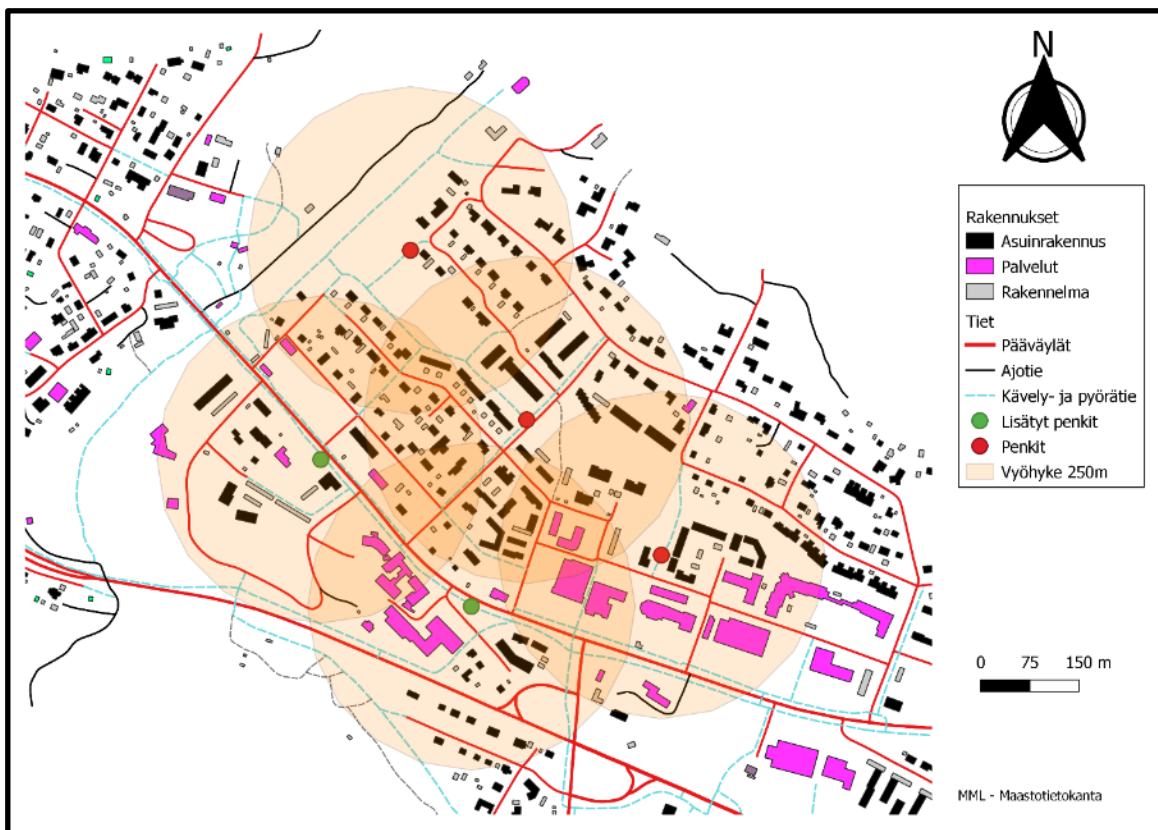
Talviaikaiset ongelmat

- Lumi ja jää vaikeuttavat erityisesti suojateiden ja jalkakäytävien käyttöä. Sekä merkintöjen puuttuminen vaikeuttaa näiden havaitsemista.



Tähän karttakuvaan on merkitty tärkeimmät havaitut ongelmakohtat. Näistä on kerrottu lisää seuraavissa osioissa ja esitetty mahdollisia kehitysehdotuksia.

Penkit keskusta-alueella



Keskusta-alueen palveluiden saavutettavuutta tarkasteltaessa penkkien osalta 250 metrin suojavyöhykkeellä voidaan huomata, että vaikka suurin osa alueesta on hyvin saavutettavissa, muutama puute jää silti havaittavaksi. Tämä tarkoittaa, että vaikka monilla alueilla on riittävästi penkkejä, joissakin osissa keskusta voi olla alueita, joissa penkkejä on liian vähän tai ne eivät ole riittävän lähellä tärkeitä julkisen tai yksityisen sektorin palveluita.

Jos tarkastelua laajennetaan suuremmalle alueelle, voidaan mahdollisesti tunnistaa lisää alueita, joilla penkkejä on vähän tai ne eivät huomioi käyttäjiä sijoittumisellaan. Tämä voi johtua esimerkiksi siitä, että nykyinen 250 metrin suojavyöhyke ei kata tarpeeksi laajaa aluetta tai että joillain alueilla ei ole riittävästi paikallisia palveluja, jotka houkuttelisivat ihmisiä liikkumaan.

Kahden puiston penkin lisääminen parantaa kuitenkin palveluiden saavutettavuutta merkittävästi. Puistot tarjoavat paitsi vihreää tilaa myös luontevan paikan levähtää ja nauttia ympäristöstä, mikä parantaa paitsi fyysistä myös psyykkistä hyvinvointia.

Tässä tarkastelussa on huomioitu vain penkit, jotka on selkeästi havaittu ja joiden on arvioitu olevan tarkoituksella asennettuja. Kuitenkin, jos alueella olisi enemmän esimerkiksi tiilapäisiä penkkejä tai istuinmahdollisuuksia (esim. kivipenkkejä tai puutarhakalusteita), tämä saattaisi parantaa saavutettavuutta entisestään.

Opastus



(Kunnanvirastolle opastava kyltti.)



Opastus kunnanvirastolle jää vähän epäselväksi, varsinkaan jos ei ole paikallinen ja täällä on tarvetta asioida. Anianpellolta ei löydy opasteita kunnanviraston parkkialueelle, vasta Rusthollintieltä löytyy kyltti, joka saattaa jäädä huomioimatta sen sijaitessa puun edustalla.

Kulkuväylät rakennuksiin

Keskusta-alueen ja etenkin kunnantalon sekä sen läheisyydessä olevien liiketilojen sisäänkäynnit ovat esteettömyyden kannalta ongelmallisia. Osille kynnyksistä on asennettu ramppeja, mutta näissä tapauksissa rampin edessä on kumminkin kynnyks, jolloin se ei palvele pyörätuolin käyttäjiä tarkoituksenmukaisesti. Säännönmukaisesti kaikki kunnantalon ”sisäpihan” palvelut onkin sijoitettu hankalien kynnyksien taakse.





Kustaankuja

Kunnanviraston viereinen aukio



Kustaankujan aukion puita ympäröivien kiveyksien istuinkorkeuksia olisi tarpeen tarkastella, jotta ne huomioisivat eri käyttäjäryhmät sekä eri vuoden aikojen käyttö mahdollisuudet. Esimerkkikohteessa on huomioitava myös istutuslaatikoihin tehtävät kasvillisuusvalinnat siten, etteivät ne ole allergisoivia.

Suuria muutoksia ei tarvitse tehdä vaan se olisi järkevintä suorittaa osittain, esimerkiksi kuvan yksi punaisella ympäröityyn kohtaan. Lisäksi käsinoja toisella puolella auttaisi rullaattorin avulla tai kepillä/kepeillä liikkuvaa istumaan alas ja nousemaan siitä ylös helposti. Suositeltuja korkeuksia ovat 300 mm, 500 mm ja 550 mm, mutta myös seisten tapahtuva nojaaminen voisi jossain kohtaa toimia. Tätä kun monistetaan myös muihin istuimiin alueella, niin ne palvelevat monia eri käyttäjäryhmiä. Eri vuoden aikojen huomioiminen näillä tapahtuvaan levähtämiseen on syytä arvioida myös, materiaalivaihdoilla päällysteissä saavutetaan kestävyys ja turvallisuus.





Kunnantalon edustalla olevalla puistolla sijaitseva levähdyspaikka on sijoitettu vaikean kynnnyksen/maastonmuodon, sekä hankalan pintamateriaalin taakse. Tämä ei ole este ihmiselle, jolla on normaali kävelykyky, mutta voi poissulkea tuolin käytön esimerkiksi rollaattorin käyttäjiltä.

Tätä kohtaa pystyisi kehittämään materiaalien vaihdoilla tai tekemällä esteettömän polun penkille.

Luiskat ja portaat ulkona



Kuvassa näkyvä luiska ja porrastus ovat hyvä lisä palveluiden saavutettavuuden kannalta. Pientä parantamista niissä kuitenkin olisi, heikkonäköisten tai näköesteisten on vaikea havainnoida tämän kaltaisia luiskia tai portaita.

Luiskan toisessa reunassa olisi hyvä olla kaide myös ja alhaalla lista, joka ohjaa keppiä apuvälineenä käyttävää henkilöä. Portaiden osalta huomioväreillä saadaan näille näkyvyyttä.

Pysäköinti ja saattoliikenne



Kunnanviraston takana sijaitsevassa esteettömässä pysäköintipaikassa esiintyy muutamia epäkohtia. Merkintä ei ole näkyvä, sitä ei havaitse kuin tietämällä missä tämä sijaitsee. Valaistus tässä kohtaa aiheuttaa vaikeuksia havainnoida merkintää ja liikkumista. Maaston epätasaisuus ja suuntaa antavat pysäköinnin merkinnät luovat vaikeuksia suorittaa pysäköintiä sekä poistuminen ajoneuvosta voi olla haastavaa.

Näiden parantamisessa tulee huomioida talven ja lumen tuomat haasteet, jolloin maahan tehdyt merkinnät jäävät piiloon. Tästä syystä onkin tärkeää, että nämä paikat ovat asianmukaisesti merkitty niille tarkoitetuilla merkinnöillä, pysäköintiruudun pinnoitteeseen sekä tolppaan tai seinään, tietenkin oikeaan havaittavissa olevaan korkeuteen.

5.2 Alue 4 - Ruokakauppojen lähialueet

Kulkuväylä rakennukseen

Kauppoihin hyvässä kunnossa. Muissa palveluissa puutteita kynnysten osalla.

Opastus tontilla

Kaupat itsessään ovat hyvin havaittavissa jo kauempaa ja ohjaus pysäköintialueille on merkitty asiallisesti.

Luiskat ulkona



(Luiska S-Marketin takana)

Portaat ulkona



(Portaat Kustaankujan ja Maakaupantien risteysten rakennuksessa)

Pysäköinti ja saattoliikenne



Kauppojen pysäköintialueilla paljon mahdollisuuksia pysäköinnille. Esteettömiä pysäköintipaikkoja myös tarpeeksi ja sopivan lähellä pääovesta, yhtä paikkaa lukuun ottamatta.

Esteetön autopaikka S-marketin edessä ei täytä mitoitusvaatimuksia, joiden perusteella sen pitäisi olla 3600 mm leveä. Tällä hetkellä se on vain normaalin autopaikan levyinen eli 2500 mm.

Myös samaisen rakennuksen itäisivulla sijaitsevissa esteettömissä pysäköintipaikoissa on pieni puute. Niitä ei ole merkitty kansainvälisellä pyörätuolisymbolilla varustetulla kyltillä vähintään 900 mm korkeuteen vaan paikat ovat merkitty maalaamalla, jota suositellaan vain sisätiloissa käytettäväksi. Maalipinta on huono valinta sillä se voi olla

kylmissä tai märissä olosuhteissa liukas, lisäksi se kuuluu, jolloin sitä täytyy maalata uudestaan.



Kauppojen eteläpuolella sijaitsevan lounasravintolan pihalla riittää hyvin pysäköintitilaa, mutta esteettömiä paikkoja olisi hyvä merkitä sisäänkäynnin läheisyyteen.

Lumen, loskan ja jään vaikutukset

Sidosryhmiä tavatessamme kuulinme kokemuksia siitä, miten etenkin talvella lunta ker-
 tyy/aurataan suojateiden ylitysten kohdille, ja tämä hankaloittaa niillä kulkemista. Tämän
 havainnointiin selkeästi esim. Kustaankujan ylittävällä suojatiellä torikojujen takana. Suoja-
 tie on korotettu, mutta sujuva liikkuminen sen yli ja sen jälkeen alkavalle hiekkatielle han-
 kaloituu lumen takia.
 Kartoituskäyntiä tehdessä lumi oli päässyt jo sulamaan, mutta havainnekuvista voimme
 huomata lumen paakkuuntuvan suojateiden reunoihin tehden niiden käyttämisen hanka-
 laksi apuvälineitä käyttäville. Positiivisena huomiona havainnoimme korotettujen suojatei-
 den olevan vähemmän alttiita lumen ja loskan paakkuuntumiselle parantaen näin niiden
 esteettömyyttä. Ne tekevät myös vilkkaasti liikennöidystä kauppakeskittymästä liikennetur-
 vallisemman toimiessa samalla hidasteina autoilijoille, siksi näiden lisäämistä vilkkaimmin
 käytettyjen suojateiden yhteyteen tulisi harkita. Etenkin S-marketin läheisyydessä huoma-
 simme useita, ongelmallisia suojateitä ja ylityspaikkoja. Näistä osassa ei ollut minkäänlaisia
 kynnyksiä, tai ne olivat lähes olemattomia.



Valaistus

Valaisu, valon määrä ja valon laatu ovat tärkeitä esteettömyyskysymyksiä. Etenkin Suomessa, missä iso osa vuodesta on pimeää ja valoisuusasteen muutokset ovat nopeita.

Suojatiet ja kevyen liikenteen väylät



Tarkasteltavalla alueella oli myös toimivia suojateitä. Näissä kuvissa esimerkki Koulumestariintieltä, jossa itse suojatien kohta on tasainen ja leveä. Suojatieltä jalkakäytävälle kääntyessä on tosin yllättävän jyrkkä luiska, joka voi aiheuttaa ongelmia.

Toisessa kohdassa Kustaankujalta Maakaupantien risteyksestä löytyi suojatien kohta, jossa ei ollut minkäänlaisia luiskia. Ylitys muuten kuin kävellen olisi hankalaa. Muutaman metrin päässä toiseen suuntaan oli luiska, mutta suojatien kohdalta se puuttui.





Suojateiden osoitus liikennemerkkein oli monessa kohtaa puutteellista, joko täysin niiden puuttumisen takia tai ne olivat kääntyneet osoittamaan väärin suojatien sijaintia. Seuraavaksi esimerkki kuvia kohteista lisää.



Kehitysehdotus toimet ovat hyvin yksikertaisia, eli suojateiden merkitseminen liikennemerkkein ja niiden suuntaaminen oikein. Tämä parantaa liikenneturvallisuutta myös, varsinkin jos ajatellaan talvea, jolloin tiehen merkityt suojatie merkinnät jäävät lumen alle.

Maastonpinnat ja kunto

Epätasaiset maastonpinnat ja huonokuntoiset pintamateriaalit ovat merkittävä haitta esteettömyyden kannalta. Jyrkät kaadot, rikkonainen asfaltti, soramaa, kynnykset ja muut epätasaisuudet ovat merkittävä haitta vaikkapa pyörätuolia, rollaattoria tai lastenvaunuja ope-roidessa. Keskustan, ja kunnantalon alueella havaittiinkin monia parannuksen arvoisia kohtia.



(Kunnanviraston takana, parkkipaikalta torille.)

ALUE 3

5.3 Alue 3 - Majakkapaviljonki ja Kanavalahden venesatama

Yleistä

Majakkapaviljonki ja Kanavanlahden vierasvenesatama sijaitsevat Päijänteen rannalla, Vääksyn keskustan tuntumassa. Majakkapaviljongissa toimii ravintola, ja alueelta löytyy veneilijöille palveluita, kuten suihkut ja tankkausmahdollisuus sekä vuokrattava Saunapaviljonki. Kesäaikaan paikka on suosittu matkailukohde. Vääksyn kanava virtaa Majakkapaviljongin takana ja sen vartta pääsee kävelemään kohti Kanavan kunkkua ja Seurakuntakotia.

Kulkuväylä rakennukseen

Kulkuväylä pysäköintialueelta Majakkapaviljongille on tasaista ja hyväkuntoista asfalttipintaa. Pysäköintialueelta paviljongille ei johda erillistä kävelytietä ja pinnoitteessa ei ole minikäänlaista indikaattoria näkövammaisille, jota pitkin pääsisi kulkemaan turvallisesti pysäköintialueelta rakennuksen pääovelle.

Venelaiturissa on porrasmaisia korkeuseroja, jotka on merkitty keltaisella maalilla. Maali on kulunut monesta kohtaa pois, joten heikkonäköisen voi olla vaikea havaita korkeuseroja. Tästä aiheutuu kaatumis- ja putoamisvaara.



Kuva: Kulkuväylä pysäköintialueelta Majakkapaviljongille. Oikealla vierasvenelaituri.

Opastus tontilla

Pääsisääkäynnin kohdalla rakennuksen katon muoto on erilainen kuin muualla rakennuksessa, mikä helpottaa sisääkäynnin havaitsemista, lisäksi ovella oli tarkasteluajankohtana kirkkaan keltainen avoinna -kyltti. Rakennuksen läheisyydessä on kanavan varteen ja sululle ohjaava kyltti. Saattoliikenteelle ei ole opastetta.

Luiskat ulkona

Majakkapaviljongin pääsisääkäynnillä on loiva oven levyinen (965 mm) luiska. Luiskasta huolimatta ovella on kynnyks, johtuen luiskan huonosta asennuksesta tai luiskan painumisesta ajan saatossa. Luiska on vinossa, oikeassa sivussa kynnyksen korkeus on noin 12 mm ja vasemmassa sivussa noin 24 mm, lisäksi luiskasta puuttuu suojareuna. WC-tiloihin kuljetaan ulkokautta ja näiden ovien kohdalla asfaltti on lähes samassa tasossa kynnyksen kanssa.



Kuva: Majakkapaviljongin pääsisäänkäynnin luiska.

Pysäköinti ja saattoliikenne

Majakkapaviljongin alueella on 50 pysäköintipaikkaa, joista yksi on esteetön, lisäksi alueella on pysäköintipaikkoja moottoripyörille. Alueen kaikki pysäköintipaikat sijaitsevat naapuritontin puolella. Esteetön pysäköintipaikka on merkitty selkeästi, sekä kyltillä, että maalamalla pysäköintipaikan pinnoitteeseen. Esteettömän pysäköintipaikan leveys on 3350 mm ja pituus 4840 mm, eli kyseinen pysäköintipaikka on suosituksia pienempi. Pysäköintipaikan takana on runsaasti tilaa ja pysäköintialueen asfalttipinta on tasainen ja hyväkuntoinen. Matkaa esteettömältä pysäköintipaikalta Majakkapaviljongin pääovelle on yli 40 m. Majakkapaviljongilla ei ole erikseen merkittyä paikkaa saattoliikenteelle ja ainoastaan huoltoajo rakennuksen edustalle on sallittu.



Kuva: Majakkapaviljongin pysäköintialueen esteetön pysäköintipaikka ja alueen kiinteistöjaotus.

Leikkialue



Kanavalahden venesatamassa Päijänteen rannalla on pieni leikkialue. Alueelle pääsee kahdesta portista, jotka ovat leikkialueen vastakkaisilla puolilla. Rannan puolella on iso portti ja parkkipaikan puolella pienempi. Kummastakaan portista ei ole esteetöntä kulkua leikkialueelle: isompi portti johtaa jyrkkähköön ylämäkeen, joka kasvaa pitkää ruohoa ja pienempi portti johtaa suoraan turvahiekalle, joka on liian pehmeää pyörätuolille tai rattaille.

Päiväsaikaan arvioituna valaisinten määrä ja sijoittelu riittää valaisemaan leikkialueen. Leikkialue on aidattu, mikä tekee siitä turvallisen. Keinuu on sijoitettu alueen reunaan, mutta turvallisuutta voisi vielä parantaa rajaamalla keinualueen esim. aidalla tai köydellä.

Valaistus

Paviljongin alueelta puuttuu valaistus lähes kokonaan. Laiturin puolella on yksi valaisin ja lisäksi rakennuksen seinässä on valaisimia.

Kehitysehdotukset

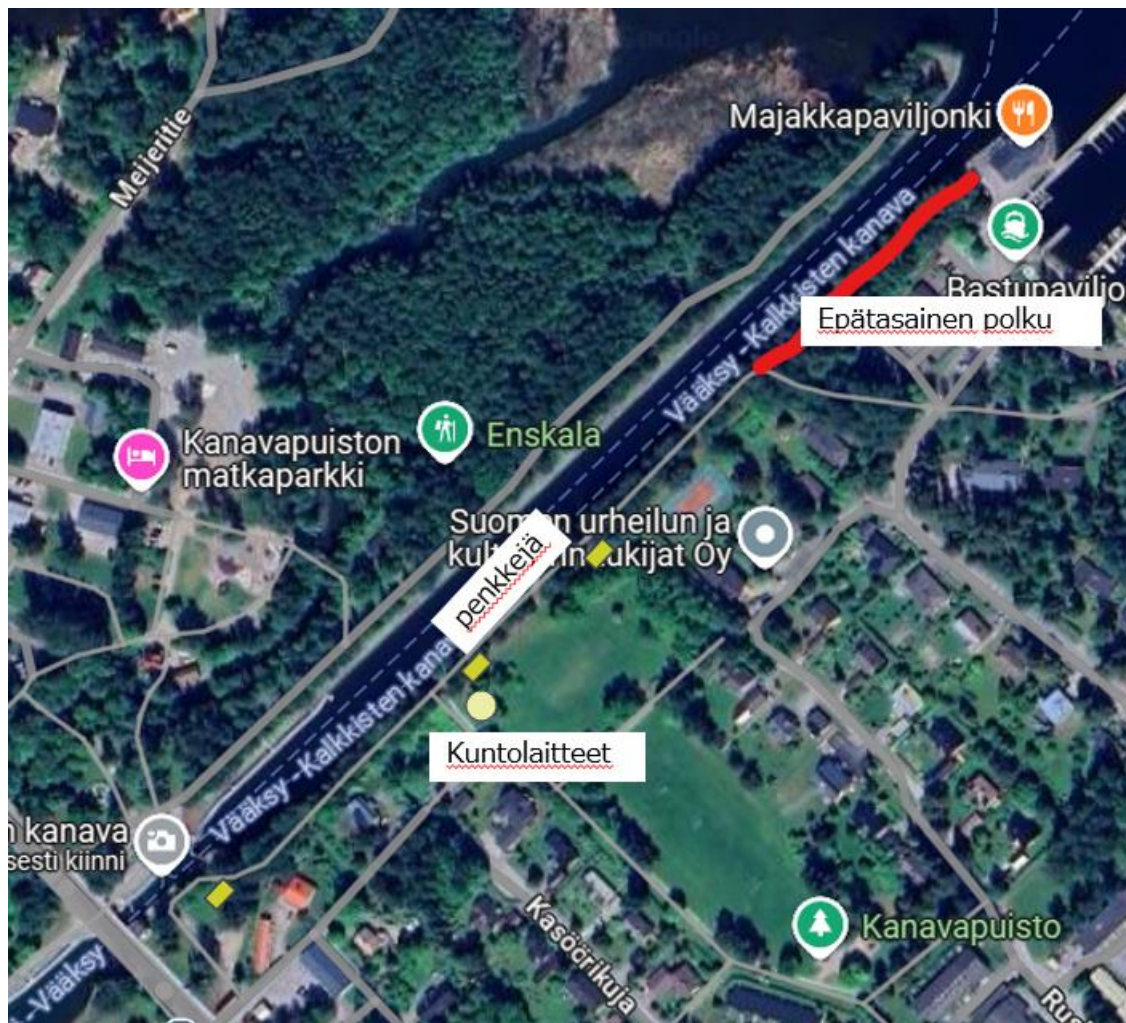
- 2–3 kappaletta uusia suositukset täyttäviä esteettömiä pysäköintipaikkoja, jotka sijoitetaan lähemmäs Majakkapaviljongin sisäänkäyntiä
- Alueen valaistuksen kokonaisvaltainen parantaminen
- Pääsisäänkäynnin luiskan puutteiden korjaaminen
- Ovenavauspainikkeen lisääminen pääsisäänkäynnille
- Selkeän jalankulkukäytävän rakentaminen pysäköintialueelta Majakkapaviljongille
- Saattoliikenteen paikan ja siitä kertovien opasteiden lisääminen

5.4 Alue 3 - Kanavan itäpuoli

Kulkuväylä



Majakkapaviljongilta lähtee polku kohti lounasta. Polulla on paljon puunjuuria ja kiviä, ja kulkijalle jää epäselväksi, onko polku tehty sinne tarkoituksella vai onko se muodostunut sinne ihmisten kulkiessa. Polun varressa ei ole valaistusta tai penkkejä.



Kartasta selviää, että parempi polku lähtee Ämmäläntieltä. Majakkapaviljongilta tätä parempaa polkua ei kuitenkaan näe.

Polun varrella on kolme penkkiä, joiden etäisyys toisistaan on n. 75–170 m. Perustason kohteissa tämä on riittävä tiheys. Kaikkien penkkien istumakorkeus on normaali n. 450 mm. Kun penkkejä joskus uusitaan, voisi eri käyttäjäryhmille tehdä eri korkuisia penkkejä. Vanhojen ihmisten on helpompi istua penkillä, jonka korkeus on 550 mm.

Opastus



Tienviitat ovat selkeitä. Erityisesti Sataman tienviitoissa on hyvä, että niistä käy ilmi saatavilla olevat palvelut.

Luiskat ulkona



Kanavatielle ja kanavan ylittävälle sillalle ei ole opasteilla merkitty esteetöntä reittiä. Vaihtoehtona ovat portaat tai sorapintainen tie, joka johtaa päällystetylle tielle. Tielle pääsy voi olla haastavaa, sillä kalteva tie aiheuttaa omat haasteensa ja sen lisäksi pitää ylittää asfaltin reunan muodostunut kynnyks tai mennä hyvin karkean soran yli.

Portaat ulkona

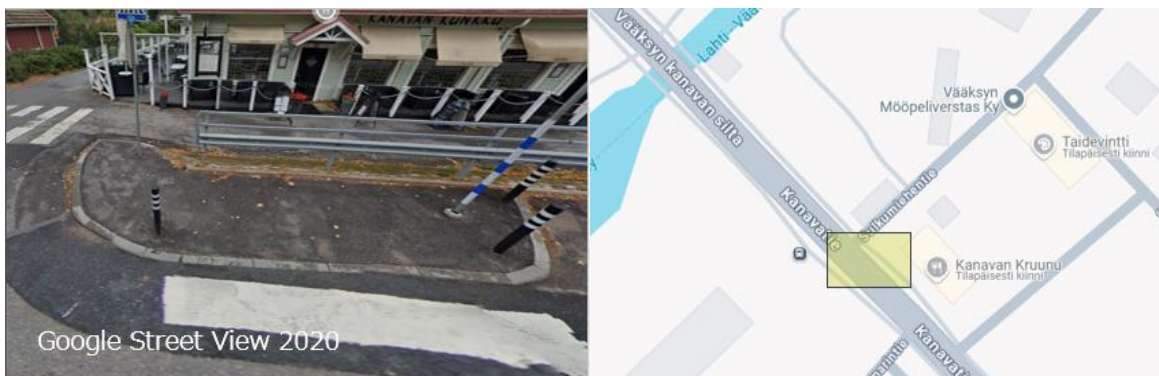


Kanavatielle ja kanavan ylittävälle sillalle pääsee portaita pitkin. Alhaalta päin katsottuna portaiden oikeassa reunassa on kaide, vasemmassa ei. Portaiden ylä- ja alapäätä ei ole merkitty varoitusalueella, joka olisi näkövammaisen havaittavissa. Alapäässä portaat erottuvat materiaalin vaihtumisen perusteella, mutta yläpäässä on putoamisvaara. Portaiden yhteydessä ei ole luiskaa.

Pysäköinti ja saattoliikenne

Lähimmät pysäköintipaikat ovat Kanavalahden venesatamassa ja kanavan länsipuolella Päijännetalon yhteydessä.

Suojatiet



Kuvat: Google Street View ja Google Maps.

Kanavan kunkun kohdalla on sekä Kanavatien suuntainen suojatie että Kanavatien poikki menevä suojatie. Kanavatien suuntainen, Sulkumiehentien ylittävä suojatie on helppo ylittää esimerkiksi pyörätuolilla, sillä se on samassa tasossa jalankulkuväylän kanssa, eikä siinä ole kynnyksen aiheuttavaa reunakiveä. Sokealle suojatie sen sijaan on mahdoton havaita reunakiven puutteen takia.

Kanavatien poikki menevän suojatien kohdalla on levennys, joka varmasti hidastaa ajonepeuksia ja siten parantaa turvallisuutta. Kulku suojatielle sen sijaan on toteutettu huonosti. Heikkonäköisen tai sokean voi olla vaikeaa löytää suojatielle kaiteen ja liikennemerkkin takaa, ja toisaalta voi olla vaikea erottaa missä kohtaa levennys vaihtuu suojatieksi. Myös pyörätuolilla ja rollaattorilla on vaikea päästä jalankulkuväylältä levennykselle.

Kuntolaitteet



Kanavapuiston kulmassa on kuntolaitteet, jotka mahdollistavat monipuolisemman harjoittelun esim. lenkkeilyn ohessa. Päiväsaikaan laitteilla voi kuntoilla hyvin, mutta pimeään aikaan kuntoilu on haastavampaa. Ainoa valaisin sijaitsee sen verran sivussa, että se ei luultavasti valaise laitteita kunnolla.

Kuntolaitteet ovat harmaat, joten ne erottuvat huonosti ympäristöstään. Heikkonäköisen voi olla vaikea hahmottaa laitteita, ja niissä on kompastumisvaara. Parempi kontrastiväri auttaisi erottamaan kuntolaitteet, helpoiten tämä olisi toteutettavissa merkitsemällä kriittiset kohdat huomioteipillä.

Tilapäinen kulku

Ei tilapäisiä kulkureittejä

Kehitysehdotukset

- Polun tasoittaminen ja valaiseminen tai opasteet olemassa olevalle reitille
- Esteetön reitti Kanavatielle ja sillalle.
- Selkeämpi suojatie
- Parempi valaistus kuntolaitteille ja kuntolaitteiden merkitseminen huomioteipillä

5.5 Alue 3 - Seurakuntakeskus

Opastus tontilla

Yleisvaikutelman perusteella esteettömyyteen on alueella panostettu. Ulkoalueen esteettömyyttä on mahdollista tehostaa entisestään lisäämällä erilaisia opasteita kulkureiteille sekä toimintojen yhteyteen. Opasteiden puutteellisuutta on avattu tarkemmin seuraavissa kappaleissa.

Tarkastuksessa jäi epäselväksi, onko rakennuksen kaakkoispuolella sijaitseva sisäänkäynti esteetön reitti sakastiin. Kyseisestä ovesta ja sen katoksen rajaamasta alueesta puhutaan sillä oletuksella, että kyseessä on esteetön sisäänkäynti sakastiin. Toinen oven epäselvä käyttötarkoitus todettiin rakennuksen pohjoispäädyssä, teräsritiläportaiden yhteydessä. Päätelmä on, että kyseessä on hätäpoistumistie rakennuksesta ulos ja portaita on sillä oletuksella myös tarkasteltu.

Kulkuväylä rakennukseen

Kulku rakennukseen on todettu fyysisesti helppokulkuiseksi. Alueen kaltevuudessa tai tasaisuudessa ei havaittu puutteita. Pienet silmällä havaittavat erot pinnan tasaisuudessa arvioitiin normaaliksi ulkoalueelle tyypilliseksi vaihteluksi tai sadeveden ohjaamisen kannalta tarpeelliseksi. Pintamateriaali on pääosin helppokulkuista asfalttia. Rakennuksen takana

kulkevat tiet ovat tiivistä hiekkaa. Toisaalta jalankulun ja ajoväylän erottaminen toisistaan on mahdotonta, koska opasteet puuttuvat kokonaan. Poikkeuksena pääoven sisäänkäynti, jota on korostettu asfaltista erottuvalla kivetyksellä. Saattoliikenteen reittiä käsitellään kapaleessa Pysäköinti ja saattoliikenne.

Pää- ja nuorisotilan ovien näkeminen parkkipaikalta voi olla haastavaa, koska ovet jäävät lipan alle varjoon. Havainto on tehty aistinvaraisesti marraskuisena iltapäivänä, seisomalla esteettömien pysäköintipaikkojen kohdalla. Hahmottamisen vaikeutta lisää loogisuuden puute ovien nimeämisessä. Sakasti ja nuorisotila on nimetty kultaisilla kirjaimilla, jotka näkyvät ovien yläpuolella esteettömille paikoille helposti. Pääoven yläpuolelta nimi puuttuu.

Sakastin puoleisen esteettömän oven käyttötarkoitus jää epäselväksi. Parkkipaikalta katsottuna katos erottuu helposti, mutta ovea ei näe. Lisäksi viereisellä seinustalla on portailta varustettu ovi, joka on nimetty kultaisilla kirjaimilla sakastiksi. Huomio kiinnittyy helposti vain tähän oveen. Edellä mainittujen haasteiden vuoksi esteetön kulkureitti rakennukseen meinas jättä tarkastuksessa kokonaan huomaamatta.

Rakennuksen pohjoispäässä sijaitseva ovi, johon vie teräsritiläportaat, jää käyttötarkoituskeltaan epäselväksi.

Rakennuksen takaa löytyy katsomorakenne, johon pääsee ulkokautta hiekkatietä pitkin rakennuksen molemmista päistä. Opasteet puuttuvat, joten tarkastuksen yhteydessä ei saatu selvyyttä, oliko toinen reitti tarkoitettu ensisijaiseksi tai esteettömämmäksi. Reitin molemmista päistä puuttuu opasteet, joten kulkija ei tiedä reitin määränpäättä. Ainakin rakennuksen eteläpuolelta lähtevä hiekkatie on varustettu rakennuksen seinään kiinnitetyillä valaisimilla. Tarkastuksen aikaan oli kuitenkin vielä niin valoisaa, ettei valaisimet olleet päällä. Toisin sanoen valaistuksen riittävyttä ja mahdollista häikäisyä ei voitu arvioida.



Kuva on otettu 5.11.2024, klo 15:30.



Luiskat ulkona

Alueella on kaksi esteetöntä sisäänkäyntiä. Molemmat on suojattu katoksella. Ovien edessä ei ole varsinaisia luiskia, vaan sisäänkäyntien helppokulkuisuus on huomioitu maanrakennusvaiheessa muodostamalla luonnollinen maanpinnan nousu oville. Sisäänkäyntien helppokulkuisuutta on arvioitu ulkotilan luiskan esteettömyyskriteerien avulla.

Pääoven korkeus on samalla tasolla, kuin maanpinta ja kulkureitin leveys on yli 90 cm. Sisäänkäyntiä on korostettu laatoituksella, joka erottuu asfaltista näkemällä ja tuntemalla.

Sakastin esteettömälle ovelle vie suora asfalttite, jonka pituuskaltevuus on alle 5 % ja leveys yli 90 cm. Näiltä osin myös sakastin kulkureitti täyttää ulkotilan luiskan esteettömyyskriteerit. Luiskan sivulle ja alkupäähän on asennettu puusäleiköt, jotka estävät mm.

pyörätuolin valumisen reitin ulkopuolelle. Toisaalta sivuseinä hankaloittaa oven ja esteettömän reitin havaitsemista, koska opasteet puuttuvat.

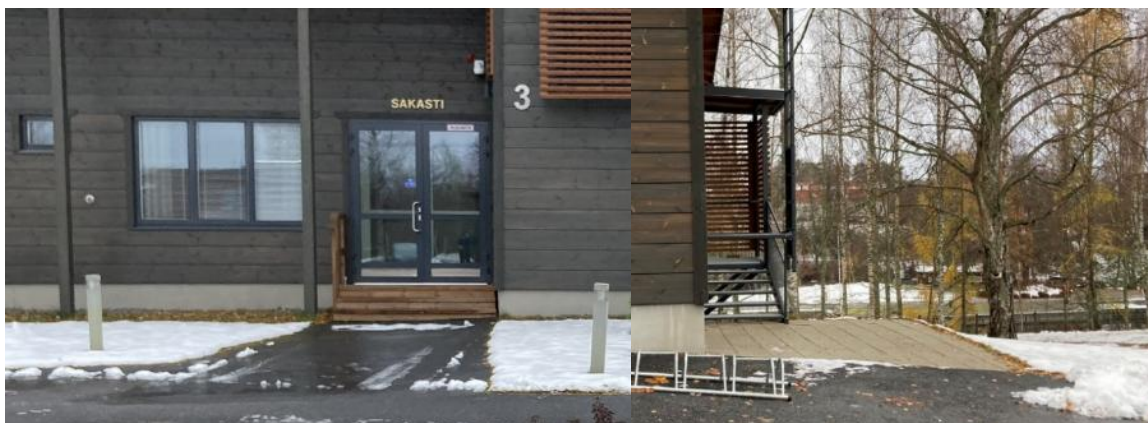
Opasteet puuttuvat molempien ovien yhteydestä sekä niiden kulkureiteiltä.



Portaat ulkona

Tarkastelussa havaittiin kahdet portaat, joista toiset veivät sakastiin. Sakastin portaat ovat umpinaiset ja materiaaliltaan puuta. Puinen materiaali voi olla liukas märkänä ja erityisesti jäätyessään. Tämä on hyvä huomioida portaiden kunnossapidossa varsinkin syksyllä ja talvella pitämällä portaat puhtaana mm. lehdistä, lumesta ja jäädästä. Puu erottuu väriltään helposti rakennuksen muista materiaaleista sekä asfalttitiestä. Oven ja portaiden välistä puuttuu tasanne ja ovi aukeaa suoraan portaisiin. Ovea ja portaita erottaa oven metallikynnys. Askelmien reunoista puuttuu kontrastiraidat. Portaiden vasemmalla sivulla on käsijohde ja toisella sivulla on rakennuksen seinä.

Nuorisotilan puoleisen rakennuksen päädyssä on toiset portaat. Ovi oli niin huomaamaton, että sen pääteltiin olevan ainoastaan hätäpoistumistie ulos rakennuksesta. Ovelta laskeutuu teräsriläportaat, joten portaiden askelmat säilyttävät hyvän pidon säästä ja vuodenajasta riippumatta. Porras-askelmat ovat avoimet ja niiden reunoista puuttuu kontrastiraidat, mikä lisää kompastumisriskiä. Toisaalta, jos portaissa on tarkoitus kulkea vain alaspäin ulos rakennuksesta, avoimien askelmien riski ei ole yhtä suuri. Avoimet askelmat tekevät portaiden havainnoinnin kauempaa haasteellisemmaksi. Portaiden alkamisalue on kuitenkin laatoitettu asfaltista erottuvalla värillä ja pintatuntumalla, joka helpottaa portaiden havaitsemista. Eri vuodenaikoina voi tulla haasteita havaita laatoitettua aluetta, kun maa peittyy lehdistä, lumesta tai jäädästä. Laatoitettua aluetta ei ole rajattu aidalla tai muulla esteellä, joten kulkija voi kävellä portaiden ohi ja eksyä ulos alueelta. Tällöin alueelta eksynyt kulkija kävelee hieman alaspäin kallistuvalla nurmialueelle.



Pysäköinti ja saattoliikenne

Pysäköintipaikka on eroteltu n. 1,5 metrin levyisellä matalalla pensasaidalla, mutta jalan- kulkua- ja ajoväylän erottaminen toisistaan on haastavaa. Saattoliikenteelle ei ole varattu kulkureittiä ja pysähtymispaikkaa tai niiden opastukset puuttuvat.

Esteettömiä autopaikkoja on 3 vierekkäin. Autopaikkojen kokonaismäärään nähden esteettömiä paikkoja on siis riittävästi. Opastekyltti on sijoitettu keskimmäisen paikalle noin 70 cm korkeuteen (mitattu lisäkilven alareunasta). Asennuskorkeus on todennäköisesti lumenmäärään nähden riittävä. Opaste tulee kuitenkin jäämään piiloon keskimmäiselle paikalle pysäköidyn ajoneuvon taakse. Matkaa lähimmille esteettömille oville on noin 20–30 metriä. Esteettömiltä paikoilta tulisi olla matkaa lähimmälle ovelle enintään 10 metriä. Esteettömät pysäköintiruudut ovat liian kaukana esteettömistä ovista.

Polkupyöräteline on siirtynyt esteeksi kulkureitille. Pyörien paikkaa osoittava opaste puuttuu.



Kehitysehdotukset

Opasteet:

Ovien ja alueiden käyttötarkoitus

- Pääoven nimeäminen kultaisilla kirjaimilla, kuten nuorisotilan ja sakastin ovet on nimitetty.
- Rakennuksen kaakkois- ja pohjoispuolen ovien nimeäminen tai käyttötarkoitusten opastus.

- Esteettömien autopaikkojen opastekyltti korkeammalle tai jokaiselle paikalle oma kyltti.
- Esteettömiä pysäköintiruutuja symboloivat pintamerkinnyt.
- Polkupyöräpaikkaa osoittava opastekyltti ja alueen rajausta pintamerkinnytllä.

Reitit

- Esteettömät ovet; sijainti ja lyhyin reitti.
- Saattoliikenne; pysähtymispaikka ja kulkureitti.
- Opasteet katsomoon johtaville teille, jotta kuljija tietää reitin määränpään sekä osaa valita kahdesta vaihtoehdosta itselleen sopivamman reitin.

Turvallisuus

- Jalankulku- ja ajoväylän erottaminen toisistaan pintamerkinnytllä ja opastekylteillä. Eri vuodenaikojen tuomat haasteet huomioiden.
- Kontrastiraidat porraskelmiin: Ulkokäyttöön sopiva mustakeltainen liukuesteteippi. Teräsritiläportaisiin voi riittää myös maalaus huomiota herättävällä värillä.

Valaistus:

- Pää- ja nuorisotilan ovien yläpuolelle (nimiin) kohdistetut valaisimet hämäräkytkimellä.

Muita ehdotuksia:

- Polkupyöräteline; kiinteästi asennettava malli tai nykyisen kiinnittäminen ketjulla omalle paikalle.
- Sakastin portaisiin ylätasanne.
- Pohjoispuolen oven laatoitetun alueen ympärille aidat rajaamaan aluetta. (Mieluummin pensasaitaus, jos esteen halutaan olla matala, koska kompastumisriski on tällöin pienempi.)
- Esteettömien pysäköintipaikkojen sijainnin uudelleenarviointi. Voiko paikat ripotella erilleen toisistaan lähemmäksi ovea?

ALUE 2

5.6 Alue 2 - Vanha Vääksy + Kanavanseudun länsipuoli

Yleistä

Alueen 2 tarkastelualue keskittyi Vanhaan Vääksyyn ja Vääksyn Kanavan länsipuolelle. Tällä alueella on Vanhan Vääksyn kauppoja ja palveluita, sekä Vääksyn Kanavan länsipuolella muita kuntalaisille suunnattuja palveluita, kuten Päijännetalo, Wine Cafe jokiranta, Vääksyn vesimylly – ja sähkövoimalaitosmuseo, leikkipuisto, sekä yleistä puisto/virkistysaluetta.

Vanhan Vääksyn risteysalue ja sen lähistö



Kuva 1

Kulkuväylät ja liikenne

Vanhan Vääksyn Asikkalantien ja Vesijärventien risteyskohta on keskeinen ja paikoin ongelmallinenkin kohta liikenteen näkökulmasta. Kulkuväylät Vanhan Vääksyn keskustassa ovat paikoin huonokuntoisia; alueen asfaltissa on monin paikoin halkeamia ja vaurioita. Vesijärventien ylitse kulkee jostain syystä 2 suojatietä vierekkäin, mikä tuntuu osin epäkäytännölliselle ratkaisulle. Iso haaste on myös Aurinkovuoren koulun suunnalta Vanhaan Vääksyyn suuntautuva koululaisliikenne eritoten pyörien ja sähköskuuttien näkökulmasta katsottuna. Liikennenopeudet kasvavat liian suuriksi kevyen liikenteen väylän alamäessä (kulkee ranskalaisen kyläkaupan ohitse), vaikka ranskalaisen kyläkaupan kohdalla onkin puomi rajoittamassa kulkuvälineiden nopeuksia. Vaaratilanteita voi syntyä myös pohjoisesta Asikkalantieltä Vanhaan Vääksyyn suuntautuvasta liikenteestä.



Kuva 2

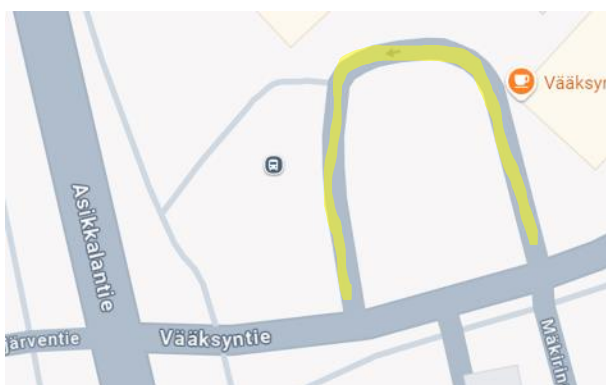


Kuva 3

- Kulku Vesijärventieltä Ranskalaisen kyläkaupan suunnasta Asikkalantien viereiselle parkkipaikalle ei ole asfaltoitu, vaan hiekkapohjainen (Kuva 2)

Pysäköinti ja saattoliikenne

- Asikkalantien vieressä M Maku -marketin pihassa on ilmainen parkkialue autoille.
- Yleisiä parkkialueita Vanhassa Vääksyssä on kuitenkin kokonaisuudessaan vähän
- Saattoliikenteelle järkevin paikka tällä hetkellä on Vääksyn Olkkarin vieressä olevassa puoliympyrän muotoisessa käännehdyspaikassa. Paikasta lähtee myös busseja ja siinä on keskeisellä paikalla bussipysäkki. Puoliympyrän keskellä on lisäksi pieni parkkipaikka.



Kuva 4 (Google Maps + oma piirros)

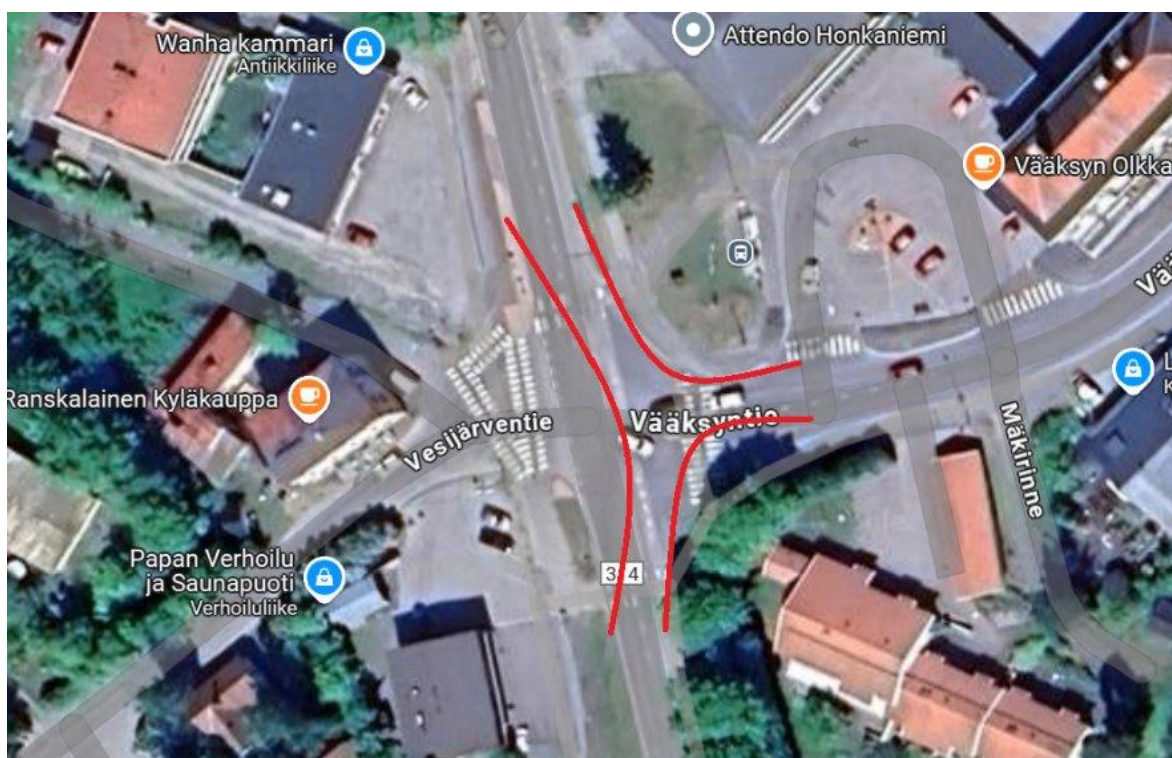
Kehitysehdotukset

- Kulun Parturi Kampaamo Elegantiin ja antiikkiliike Wanhaan kammariin (oranssinuoli kuvassa 5) voisi järjestää suoraan Asikkalantien vierestä. Liikenne (punainen alue kuvassa 5) pihan parkkipaikalta Vesijärventien suuntaan blokattaisiin

kokonaan. Pohjoisesta kevyen liikenteen väylältä tulevalle liikenteelle olisi vain yksi, yhteinen suojatie (musta katkoviiva-alue kuvassa 5). Muut, nykyiset suojatiemerkin-
nät poistettaisiin epäselvyyksien välttämiseksi.



Kuva 5 (Google Maps + oma piirros)



Kuva 6

- Huonokuntoista asfalttia tulisi laajasti korjata tai kokonaan uudelleenASFaltoida Vanhassa Vääksyssä.
- Kevyt liikenne koulualueelta päin ohjattaisiin pääosin menemään ranskalaisen kyläkaupan viereistä kevyen liikenteen väylää pitkin liikennemerkkien ja opasteiden avulla.

- Ranskalaisen kyläkaupan kulmaan voisi asentaa liikennemerkkin ”Tiellä liikkuvia lapsia” tai muun vastaavan kaltaisen liikennemerkkin.
- Liikenneympyrä risteyskohtaan liikennenopeuksien hidastamiseksi?
- Vaihtoehto liikenneympyrälle: Autoliikenteen ja autotien siirtäminen sivumpaan, jolloin ranskalaisen kyläkaupan edustalle jää enemmän tilaa (Kuva 6)
- Autoteiden ja risteysalueiden kaventaminen hillitsisi tilannenopeuksia ja antaisi enemmän tilaa kevyelle liikenteelle
- Kulku Vesijärventieltä Ranskalaisen kyläkaupan suunnasta Asikkalantien viereiselle parkkipaikalle M Maku – Marketin pihaan (Kuva 2) tulisi asfaltoida, jotta väylä olisi turvallinen ja esteetön kulkea invapöörille, pyörätuolille, sekä muillekin kevyen liikenteen käyttäjille.

Ranskalainen kyläkauppa



Kuva 1

Kulkuväylä rakennukseen

- Kyläkaupan sisäänkäynti on aivan Vesijärventien vieressä. Sisäänkäynti on monelakin tapaa esteettömyyden näkökulmasta haastava/huono; talvella lumi voi tukkia kulkuväylää rakennukseen, betonirappuset- ja tasanne ovat huonohkossa kunnossa ja tasanne on kapeahko ajatellen pyöräavusteisella kulkuvälineellä kulkemista. Ovi- aukko on myös liian kapea. Aivan oven suussa on pari käsijohdetta, mutta betonitasanteella ei lainkaan. Valaistus kaupan edustalla on erittäin puutteellinen (valaistusta ei juuri ole).

Opastus tontilla

- Opasteita pihalla ei juurikaan ole lukuun ottamatta betonitasanteella olevaa liikkeen aukiolokylttiä.

Luiskat ulkona

- Luiskaa rakennukseen ei ole.

Portaat ulkona

- Kauppaan johtavia portaita on kolme; yksi johtaa suoraan pääovesta tasanteelle ja siitä sisään, kaksi portaikkoa tasanteelle.

Pysäköinti ja saattoliikenne

- Pysäköintipaikkaa ei ole lainkaan. Nykyinen käytäntö, jossa autot ovat pysäköitynä kaupan eteen rappusten luokse on varsin epämääräinen ja se blokkaa sisäänkäyntiä liiaksi kaikilta kaupassa asioivilta.



Kuva 2

Kehitysehdotukset

- Kaupan pysäköinnille yksi järkevä paikka olisi pääsisäänkäynnin viereinen alue. (merkitty yllä olevaan kuvaan punaisella). Alue on tontilla ja siitä olisi lyhyt matka sisäänkäynnille. Rakennuksen viereinen alue tulisi kuitenkin saada vapaaksi ylimääräisestä tavarasta ja rakennelmista, jotta kunnan pysäköintipaikka voitaisiin tähän tehdä. Ulkoseinän viereen tulisi yksi inva-paikka ja lisäksi useampi tavallinen parkkiruutu tämän viereen.

- Alueelle tarvitaan kunnan valaistus kaupan edustalle
- Opastuskyltti kauppaa varten viereiselle risteysalueelle ja kaupan yläpuolelle seinään iso nimikyltti "Ranskalainen kyläkauppa".



Kuva 3

- Betonitasanteen voisi poistaa kokonaan ja tehdä uuden tasanteen vanhan tilalle, jossa on vain yhdet raput. Luiskan (suora luiska) paikka olisi tällöin betonitasanteen päädystä (Kuva 3). Yksi mahdollisuus olisi myös tehdä kääntyvä luiska toiselle puolelle sisäänkäyntiä (sisäänkäynnin oikea puoli). Kääntyvän luiskan tapauksessa kaupan eteen voisi myös mahdollisesti saada lisäparkkipaikkoja rakennettua.

Lauran kauppa



Kulkuväylä rakennukseen

Kulkuväylä rakennukseen ei ole esteetön, sillä sisäänkäynnin kohdalla on portaat ja kynnyks. Vanhan Vääksyn alueella asfaltti on paikoin huonokuntoista, mikä hankaloittaa liikkumista.

Opastus tontilla

Tontilla ei ole erityistä opastusta, mutta kaupan sijainti on keskeinen Vanhan Vääksyn keskustassa, mikä helpottaa asiakkaita löytämään sen.

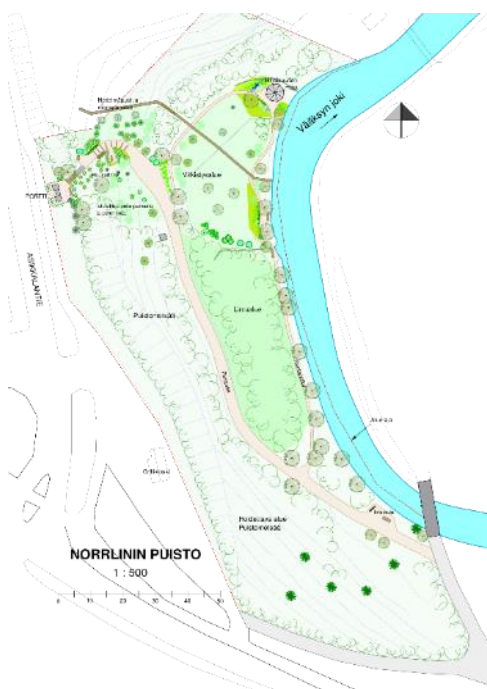
Pysäköinti ja saattoliikenne

Kaupan edessä ei ole selkeästi merkittyä virallista parkkipaikkaa, mutta saattoliikenne pääsee kuitenkin kaupan eteen. Viereisen rakennuksen parkkialue sekä linja-autoaseman parkkialue kuitenkin lähellä. Linja-autoasemalta ei ole suoraa reittiä Lauran kaupalle, vaan vierailijat joutuvat kiertämään pidemmän reitin risteysalueella olevan suojatien kautta.

Kehitysehdotukset

Sisäänkäynti olisi hyvä saada täysin esteettömäksi. Mahdollisuuksien mukaan olisi hyvä saada vaihtoehtoinen reitti kauppaan, jossa olisi ramppi/luiska. Alueen kehityksessä on tärkeää ottaa huomioon sekä nykypäivän tarpeet että sen historiallinen arvokkuus. Kaupan eteen voisi sijoittaa esteettömiä parkkipaikkoja. Linja-autoaseman ja Lauran kaupan välille voisi lisätä suojatien helpottamaan kaupassa asiointia. Suojatien lisääminen ei välttämättä ole paras ratkaisu, sillä se saattaisi entisestään hankaloittaa liikennettä. Parempi ratkaisu olisi rajoittaa autoliikennettä kokonaan Vanhan Vääksyn alueella, mutta tämän toteuttaminen ei ole niin yksinkertaista.

Norrlinin puisto



Kulkuväylä

Kulku Norrlinin puistoon tapahtuu joko pääportin kautta, joka sijaitsee Asikkalantien varrella tai vaihtoehtoisesti Vääksyn kanavan kautta, kohdasta, jossa kanava ja Vääksynjoki risteävät. Pääportti saattaa vaikuttaa siltä, että reitti puistoon olisi esteetön, mutta näin asia ei valitettavasti ole. Heti portin jälkeen reitillä on useammat portaat, mikä estää esteettömän kulun esimerkiksi pyörätuolilla tai lastenvaunujen kanssa. Puistoalueella on hiekkateitä ja polkuja, jotka voivat vaikeuttaa liikkumista. Epätasaiset ja pehmeät pinnat tekevät liikkumisesta haastavampaa, mikä voi rajoittaa puiston saavutettavuutta osalle kävijöistä. Puistoalueelle on lisätty penkkejä, jotka tarjoavat mahdollisuuden levähtää.

Opastus

Alueella on hyvät opastukset. Puistoalueelle on sijoitettu puistosta ja sen historiasta kertovat infotaulut sekä puiston kartta. Vastaavat infotaulut löytyvät myös toisesta sisäänkäynnistä, joka on Kanavan puolella. Lisäksi pääportilla on infokyltti, joka ohjaa kävijät puistoalueelle.

Portaat

Alla olevassa kuvassa näkyy sisäänkäynnin yhteydessä olevat portaat.



kuva: [Norrlinin puisto - Vanha Vääksy](#)

Pysäköinti ja saattoliikenne

Puistolla ei ole omaa parkkialuetta, mutta vierailijat voivat jättää autonsa lähellä olevan grillikioskin parkkialueelle tai pääportin toisella puolella sijaitsevien kiinteistöjen parkkialueelle. Grillikioskin parkkialueelta pääsee jalkakäytävää pitkin puiston pääportille. Tien toisella puolella olevalta parkkialueelta ei ole suoraa reittiä pääportille tien yli, vaan vierailijoiden on kuljettava pidempi matka Asikkalantien ja Jyväskylätien risteysalueen suojatien kautta. Saattoliikenteen pääsy puiston pääportille voi olla hankalaa, sillä puisto ei ole helposti saavutettavissa.

Tilapäinen kulku

Puistoon pääsee kahta eri reittiä.

Kehitysehdotukset

Pääportin yhteyteen voisi lisätä esteettömän kulkureitin, kuten rampin tai luiskan. Opasteet voisivat kertoa, mikä sisäänkäynti on esteetön ja mitkä alueet ovat helpoimmin saavutettavissa. Varsinaisen pysäköintialueen järjestäminen on haasteellista, sillä pääportin läheisyydessä ei ole riittävästi tilaa, joten käytännössä pysäköintiin ei voida tehdä merkittäviä muutoksia. Tien toisella puolella olevalta parkkialueelta voisi lisätä suoran reitin, kuten suojatien, joka johtaa suoraan pääportille. Tämä helpottaisi erityisesti vanhusten, lasten ja vaikeasti liikkuvien kulkemista puistoon. Lisäksi olisi hyödyllistä panostaa puiston valaistukseen.

Päijänne-talo



Kulkuväylä rakennukseen

- Sisäänkäynti on lähes esteetön, se täyttää suurimman osan esteettömyysvaatimuksista.
- Kulku parkkipaikalta rakennuksen sisäänkäynnille on esteetön.
- Pieni kynnyks ja manuaalinen ovi sisäänkäynnin yhteydessä.
- Oviaukko kapea, mikä hankaloittaa esim. pyörätuolilla kulkemista.
- Läheisen suojatien kohdalla on pieni kanttari siirryttäessä jalkakäytävälle.



Opastus tontilla

- Tontilla on selkeät opasteet parkkipaikoille, mutta esteettömien parkkipaikkojen tie-merkinnät voivat olla vaikeasti nähtävissä erityisesti talvella, kun maassa on paljon lunta.
- Päijänne-talon vieressä on opastuskartta, josta näkyy alueen ja kanavan läheisyydessä sijaitsevat palvelut.
- Rakennuksen seinässä on suurella tekstillä kirjoitettu "Päijänne-talo" ja sen tarjoamat palvelut (mm. matkailuinfo), joten rakennus on helposti tunnistettavissa.
- Lisäksi varsinaisen sisäänkäynnin yhteydessä on useita opastuskylttejä, jotka helpottavat vierailijoiden suunnistamista.

Pysäköinti ja saattoliikenne



- Päijänne-talon edessä pysäköintialue, jossa yhteensä 10 parkkipaikkaa, joista 2 on varattu inva-pysäköintiä varten.
- Esteettömiksi tarkoitetut parkkipaikat eivät todellisuudessa ole esteettömiä, sillä ne ovat samankokoisia muiden parkkiruutujen kanssa (n. 2500 mm leveä).
- Esteettömän parkkipaikan tulisi olla vähintään 3600 mm leveä.
- Inva-paikat merkitty vain maahan
- Saattoliikenne pääsee oven eteen

Tilapäinen kulku

- Rakennukseen ei ole muuta virallista kulkureittiä

Kehitysehdotukset

- Esteettömät pysäköintipaikat asianmukaisiksi (oikean kokoiset ja lähellä sisäänkäyntiä)
- Selkeä opastus esteettömille pysäköintipaikoille

Wine Cafe Jokirannan alue



Kuva 1

Kulkuväylät

- Alueen saavutettavuus liikkuma-avusteisella kulkuvälineellä on hyvällä tasolla; Alueelle pääsee Meijeritie 1 parkkipaikalta, kanavan suunnalta, sekä Toivo Kärjen/Lasten Elämyspuistoista käsin. Tiekulkuväylät Wine Cafen läheisyydessä ovat pääosin hiekkapohjaista tiestöä. Kahvilaan pääsee sisälle kahdesta ovesta.



Kuva 2

Opastus

Kahvilan pääoven yläpuolella on kahvilan nimikyltti asianmukaisesti. Meijeritie 1 - tienristeyksessä on hyvä opaste kahvilalle.

Luiskat

Pääsisäänkäynnillä on luiska, joka on mitoitukseltaan oikeanlainen, mutta luiskan materiaali (puu) tekee siitä vaikeakäyttöisen ja luiskan sivuilla ei ole kaidetta. Toisella puolen taloa sisäänkäynnillä ei ole luiskaa.

Portaat

Pääoven edessä on pieni kynnyks sisäänkäynnille ja talon toisen puolen sisäänkäynnillä on portaat kaiteen kera.

Pysäköinti ja saattoliikenne

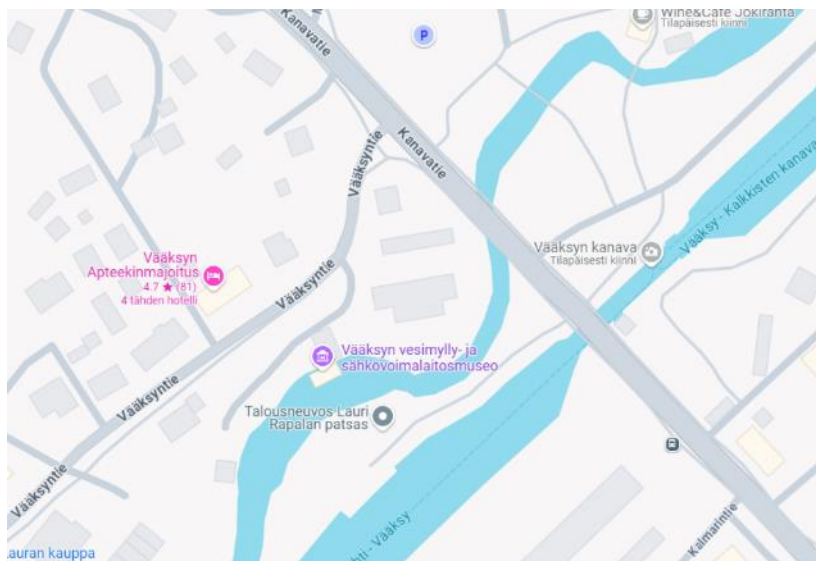
Meijeritie 1 pysäköintialueelta alueelle on hyvä saavutettavuus autoilla. Meijeritie on noin 100 metrin päässä (kävellen) alueesta. Itse kahvilan läheisyydessä ei ole varsinaista virallista pysäköintialuetta. Kahvilan luokse pääsee kuitenkin tarvittaessa autollakin hiekkatie-töä pitkin.

Kehitysehdotukset

- Kahvilan viereen tarvitaan inva-paikka
- Kahvilan läheisyydessä voisi olla jonkinlainen selkeämpi isompi parkkipaikka - alue (lähinnä kesäaikana) kaikkia autoilijoita varten verrattuna nykytilaan. Jos isompaa parkkialuetta ei ole mahdollista rakentaa kahvilan läheisyyteen, Meijeritie 1 - parkkipaikka on tällöin paras vaihtoehto henkilöliikenteen saattoliikenteelle ja parkkipaikka
- Opastusta (kylttejä tms.) kahvilalle paremmaksi Meijeritie 1 parkkipaikalle ja/tai Kanavalta päin?
- Luiska metalliritilälliseksi (kunnossapito ja kestävyys), kaiteet luiskan sivuille ja lisäksi luiska voisi olla leveämpi
- Kahvilan pääoviaukko leveämmäksi (pyörällisillä apuvälineillä liikkuville)

Vääksyn vesimylly- ja sähkövoimalaitosmuseo

Sijainti kartalla



Kulkuväylät



- Vanhan myllyn alue ei ole kaikkien ihmisten saavutettavissa
- Alueelle pääsee kahta eri reittiä, joko hiekkatietä pitkin tai Vääksyn kanavan reunaan pitkin

- Hiekkatie on mäkinen ja soveltuu parhaiten autolla kulkemiseen. Reitti ei ole suositeltava esimerkiksi pyörätuolilla tai inva-mopolla liikkujille, sillä tien jyrkkyys tekee liikkumisesta haastavaa
- Vääksyn kanavan kautta alueelle kuljettaessa on ylitettävä silta. Sillan jälkeen reitti jatkuu portailla, mikä tekee siitä esteellisen. Alueella ei ole talvikunnossapitoa, mikä voi aiheuttaa haasteita liikkumiselle talviaikaan



Opastus

- Vääksyntiellä on opastekyltti, joka ohjaa museolle

Luiskat

- Alueella ei ole luiskaa

Portaat

- Alueella on portaat, jotka näkyvät ylempänä olevassa kuvassa



Pysäköinti ja saattoliikenne

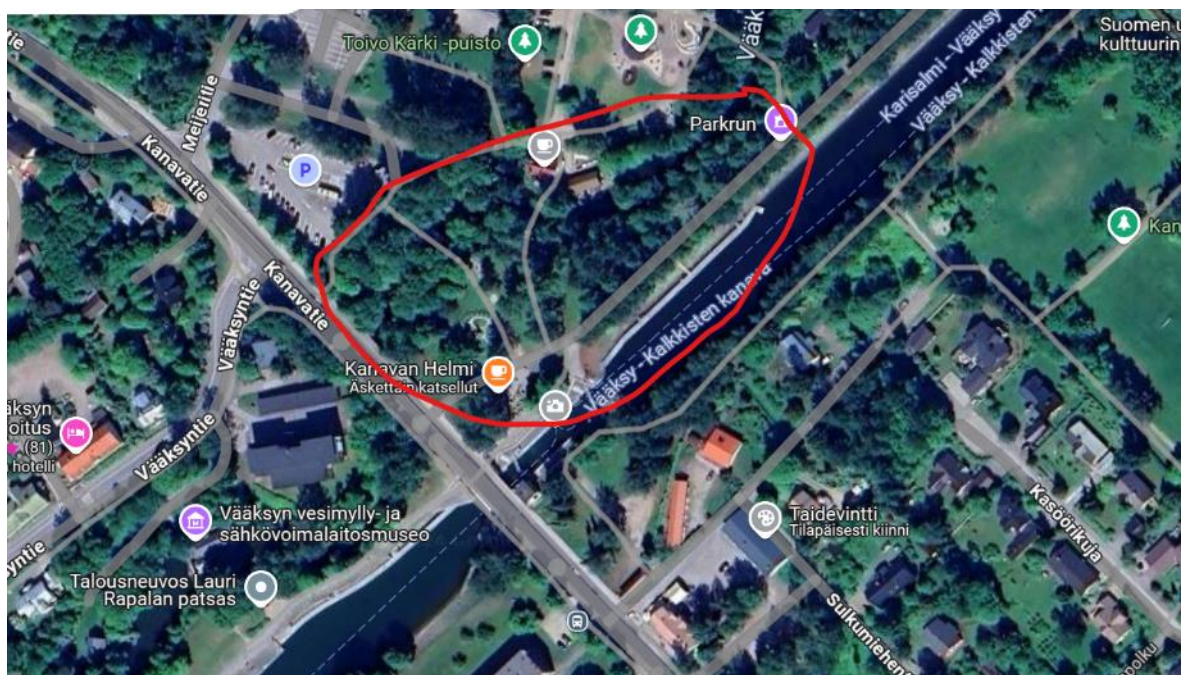
- Alueella ei varsinaista parkkialuetta

- Saattoliikenne pääsee alueelle hiekkatietä pitkin

Kehitysehdotukset

- Alueelle virallinen parkkialue
- Lisää opastuksia kanavan puoleiselle kulkuväylälle

Kanavan länsipuolen puistoalue yleisesti



Kuva (Google Maps)

Vääksynjoen ylittävät sillat



- Sillat hyvin jyrkkiä ja liukkaita, joten liikuntarajoitteisille kulku on haasteellista. Wine Cafe Jokirannan vierisessä sillasta puuttuu alareunasta suojarieuna, jolloin esim. näkörajoitteisen keppi voi tippua sillalta. Myös kulunohjaus huonoa...näkörajoitteinen voi kävellä ohi koko sillasta ja pahimmassa tapauksessa kävellä jokeen.

Kanavan Helmi



Kuva (Google Maps)

- Kesäisin ulkona terassi. Ulkoterassi esteetön, mutta sisälle ei ole kunnon luiskaa, joten liikuntarajoitteiselle henkilölle kulku sisälle vaikeaa.

Portaat ulkona



- Portaat kanavatien molemmin puolin alas puistoalueelle. Portaiden yhteydessä ei luiskia, pohjoispuolella sivumassa huoltotie, toisella puolella ei. Huoltotiekin erittäin jyrkkä esim. pyörätuolilla liikkuville. Vaihtoehtoinen reitti Kanavatieltä puistoon Meijeritien risteyksen kautta. jolloin reitin pituus kasvaa merkittävästi.

Opastus

- Alueella kylttejä ja karttoja alueesta sekä tauluja, joissa tietoa alueesta ja sen historiasta. Saavuttaessa Meijeritie 1 parkkipaikalle, myös kyltit kaikista alueen palveluista.

Pysäköinti ja saattoliikenne

- Meijeritie 1 pysäköintialueelta alueelle on hyvä saavutettavuus autoilla. Puistoalueelle pitää kuitenkin kulkea siltojen kautta, mitkä ovat liikuntarajoitteisille vaikeasti ylitettävissä.

Leikkialueet

- Päijänne-talon itäpuolella on leikkipuisto, mikä on helposti saavutettavissa kaikille. Meijeritie 1 parkkipaikalta tänne on noin 100 m matka.

Kehitysehdotukset

- Siltojen suojareunat ja kaiteet kuntoon, ja ennen kaikkea parempia siltoja ohjaavia elementtejä esim. korkeat kivetykset, jotka rajaavat kulkuväylän näkörajoitteisille
- Loivemmat sillat
- Siltojen suhteen paras vaihtoehto saattaa jopa olla kokonaan uusien siltojen rakentaminen
- Kanavan Helmeen luiska
- Kanavatien portaiden yhteyteen loivat luiskat. Rinne on jyrkkä, joten luiskan pitää olla mutkitteleva

ALUE 1

5.7 Alue 1 - Vääksyn yhteiskoulu (VYK)

Yleistä

Alueella 1 tarkastelussa Aurinkovuoren alue. Alueella sijaitsee Vääksyn Yhteiskoulun lukio, Aurinkovuoren koulu, nuorisotalo, varhaiskasvatus, kirjasto ja liikuntahalli. Alueen maastonmuodot ja korkeuserot voivat vaikeuttaa alueella liikkumista, erityisesti jalankulkijoiden, pyöräilijöiden sekä liikuntarajoitteisten henkilöiden osalta.

Liikenne

Lukion vieressä sijaitsevan Asikkalantien varressa kulkee kevyenliikenteenväylä. Lahden tieltä tultaessa on Asikkalantien varressa hidaste juuri ennen lukion liittymää. Asikkalantie on mahdollista ylittää suojatietä pitkin, myös lukiolle Asikkalantieltä johtavan Koulukujan yli kulkee suojatie.



Kuva Vääksyn karttapalvelu, MML ilmakekuva 2024.

Kevyenliikenteenväylät ovat pinnoitettuja ja siinä mielessä esteettömiä, mutta suojateiden alkua, eikä loppua ole merkitty reunakivellä. Reunakivi auttaa sokeankepin käyttäjiä hahmottamaan rajapisteen, jossa kevyenliikenteenväylä jatkuu suojatienä. Kuva tilanteesta alla.



Kuva: Google Maps 27.11.2024.

Valaistus

Kartoituskäynnit suoritettiin valoisaan aikaan, joten valaistukseen liittyvät havainnot kohteen osalta perustuvat pääosin valaisimien sijaintien tarkasteluun. Rakennuksessa oli

kiinteitä valaisimia perustelluilla sijainneilla, lisäksi piha-alueella oli pylväsvalaisimia. Piha-alueen pelikatos oli hyvin valaistu, kuva katoksesta alla.



Penkit ja levähdyspaikat

Piha-alueella oli useita penkkejä. Aurinkovuoren alue sijaitsee maastossa, jonne kulkeminen kävellen ja pyörällä on fyysisesti vaativaa. Vääksyn keskustasta tullessa maasto voi olla paikoin hyvinkin jyrkkää, joten penkkejä ja levähdyspaikkoja olisi tärkeää tarjota kevyenliikenteen käyttäjille.

Kulkuväylä rakennukseen



Opastaulu yhteiskoululle tultaessa kertoo selkeästi alueen pääsisäänkäynnit ja ohjaa alueen pysäköintiä. Piha-alueelle johtavat kulkuväylät ovat päällystettyjä. Piha-alueelle johtaa erillisiä kävely- ja pyöräteitä, jotka erottuvat autoliikenteestä.



Vääksyn yhteiskoulun Lukion pääsisäänkäynti sekä kuva rakennuksen takaa.

Opastus tontilla

Tontilla opastaulu, jossa on merkitty alueen pääsisäänkäynnit, parkkipaikat sekä eri toiminta-alueet. Opastauluun on myös merkitty inva-pysäköinnille varatut kohteet (2 paikkaa) ja ne sijaitsevat pääsisäänkäyntien läheisyydessä. Pelastustiet ovat merkitty alueen opastauluun sekä niistä on myös ohjeistusta liikennemerkkein.



Luiskat

Pääsisäänkäynneillä ei ollut kululle esteitä eikä erillisiä luiskia, sillä kulku rakennukseen oli maan tasalle suunniteltu. Piha-alueella on paljon korkeuseroja ja osa kulkureiteistä on jyrkkiä ja kaltevia, jonka vuoksi todella haastavia ja raskaita pyörätuolilla kelattaviksi. Alla olevasta kuvasta näkee korkeuserojen suuruuden, kulku pysäköintialueelta yläpihan sisäänkäynnille on pitkä ja jyrkkä.



Portaat ulkona

Pääsisäänkäynti (A):n tasolta vievät portaat ylätasolle, jossa sisäänkäynti (C, D ja E). Portaissa ei ole kaiteita. Toiset portaat sijaitsivat lähellä pääsisäänkäyntiä (A), jotka tulivat parkkialueelta pääkulkuväylälle. Näissä portaissa ei ollut kaidetta.



Pysäköinti ja saattoliikenne

Rakennuksen läheisyydessä sijaitsee linja-autoille tarkoitettu saattoalue. Linja-autoille varatulla saattoalueella osa alueen kivetyksistä ylitti sallitun korkeuden. Korokkeelle menevä kynnyksetön kulkuväylä oli myös liian kapea viereisen metalliaidan esteen takia.



Koulun alueella on erikseen merkityt alueet moottoriajoneuvoille ja polkupyörille, jotka on selkeästi osoitettu alueen opastaulussa.





Inva-pysäköinnille on varattu paikat molempien pääsisäänkäyntien läheisyyteen. Ylhäällä kuvassa yläpihan invapaikka, jolta on esteetön kulku lähimmälle sisäänkäynnille.

Kehitysehdotukset

Linja-autopysäkillä kulkuväylä korokkeelle on liian kapea, koska metallinen aita kaventaa korokkeelle pääsyä. Kulkuväylältä tulisi poistaa metallinen aita ja leventää koroketta.

5.8 Alue 1 - Aurinkovuoren koulu ja nuorisotila



Liikenne

Aurinkovuoren koulun ja Vääksyn Yhteiskoulun lukion vieressä sijaitsevan Asikkalantien varressa kulkee kevyenliikenteenväylä. Lahdentieltä tultaessa on Asikkalantien varressa hidaste juuri ennen ala-asteen ja lukion liittymää. Asikkalantie on mahdollista ylittää suojatietä pitkin, Koulukujan yli kulkee suojatie. Kaakosta saavuttaessa koulun takapihalle on reitti jyrkkää Kouluraittia pitkin mahdoton kulkureitti liikuntarajoitteiselle, vaihtoehtoinen reitti on huomattavasti pidempi ja sisältää sekin pitkän ja jyrkän ylämäen.



Kouluraitti koulun sisäpihalta kuvattuna.

Kulkuväylä rakennukseen

Kaakon suunnasta tullessa on jyrkkyydeltään määräykset ylittävä nousu pääoville johtavalle kulkureitille, kuva alla.



Nuorisotilan pysäköintialueelta koulun pääoville kuljettaessa on korkeuseroa merkittävästi ja matkalla on portaat, luiskaa ei ole lainkaan. Portaissa on kaiteet molemmin sivuin ja askelmien keskiosat on merkitty keltaisella värillä, kuva alla.



Pääovien sisäänkäynti on kivetty betonikivillä ja valaistu hyvin. Alue on katettua. Sisäänkäynnin kynnyksen kulma on liian suuri.



Opasteet



Tontilla opastaulu, jossa on merkitty alueen pääsisäänkäynnit, parkkipaikat sekä eri toiminta-alueet. Pelastustiet ovat merkitty alueen opastauluun sekä niistä on myös ohjeistusta liikennemerkein.

Luiskat ulkona

Takapihalla on luiska, joka palvelee sellaisenaan.

Portaat ulkona

Takapihan leikkialueen katoksen portaat ovat vinossa ja käsijohde on vain toisella puolella portaita.



Pysäköinti ja saattoliikenne



Alueella on useita pysäköintiin varattuja alueita. Koulun läheisyydessä sijaitsee myös linja-autoille varattu saattoliikennealue.

Koulun pääovien välittömässä läheisyydessä ei ole invapysäköinnille varattuja paikkoja. Lähin invapaikka sijaitsee nuorisotilan pysäköintialueen tuntumassa.

5.9 Alue 1 - Liikuntahalli

Kulku alueelle

Kulku tiealueelta liikuntahallin pysäköinti- ja piha-alueelle on huomattavan jyrkkä. Myös pysäköintialueen itäinen puoli on kalteva.



Kulku tieväylältä pysäköintialueelle

Kulkuväylä rakennukseen

Sisäänkäyntejä on 3 kpl; itäinen, eteläinen ja läntinen. Itäinen sisäänkäynti sijaitsee parkkipaikkojen läheisyydessä ja toimii pääsisäänkäyntinä. Pääsisäänkäynti on varustettu esteetömällä luiskalla, läntinen ja eteläinen matalalla kynnyksellä. Pääsisäänkäynti ja läntinen sisäänkäynti ovat liikuntahallin piha-alueella tasaisia, eteläisen sisäänkäynnin kohdalla kaltevuutta on 8 %. Eteläinen sisäänkäynti sijaitsee rakennuksen takana, johon kulku portaita tai pysäköintialueen pohjoispäästä jyrkkää tietä pitkin.



Pääsisäänkäynti ja läntinen sisäänkäynti



Eteläinen sisäänkäynti.



Kulkuväylät itäiseltä parkkipaikalta pääsisäänkäynnille.

Opastus tontilla

Tontilla ei ole opastustaulua, eikä muita opasteita.

Luiskat ulkona

Ulkopuolisia luiskia liikuntahallin ympäristössä on pohjois- ja itäpuolella. Luiskat reunakivellä korotetulle kulkuväylälle ovat lyhyet mutta jyrkät. Mittauksen perusteella luiskien jyrkkyys on 16 % ja vaakasuuntainen pituus 0,5 metriä. Itäpuolinen korotettu väylä on alkupäästään myös jyrkkä.



Kuva x. Luiska suoja tieltä korotetulle kulkuväylälle



Kuva x. Pohjoispuolinen luiska korotetulle kulkuväylälle

Portaat ulkona

Liikuntahallin kaakkois- ja luoteispuolella on portaat rakennuksen eteläpuolelle.

Pysäköinti ja saattoliikenne

Pysäköintialue sijaitsee hallin pohjois- ja itäpuolella. Invapysäköinti on sisäänkäynnin läheisyydessä, mutta paikkoja ei ole merkitty invamerkeillä E2+H12. Paikoilla on asfalttiin maallattuna invamerkit, mutta nämä eivät talvella välttämättä näy. Itäisemmältä invapaikalta on madallettu kiveys kulkuväylälle, mutta se on estetty pysäköintiruudulla.



Kuva x. Pääsisäänkäynnin viereinen invapysäköinti



Kuva x. Itäisemmät Invapaikat ja korotettu kulkuväylä

Kehitysehdotukset

Invapaikat merkitään kyltein, poistetaan pysäköintipaikka kulkuväylältä, lisätään opastaulu ja opasteet pysäköintialueelle.

5.10 Alue 1 - Kirjasto ja päiväkot

Kulkuväylä rakennukseen

Kulku kirjastoon on rakennuksen piha-alueella esteetön. Pysäköintialueelta kulku on huomattavan kalteva sekä sivuttais- että pituussuunnassa. Pysäköintialueelta johtaa piha-alueelle myös portaat. Samassa pihassa kirjaston sisäänkäyntiä vastapäätä sijaitsee myös teknisen viraston sisäänkäynti. Päiväkodin sisäänkäynti sijaitsee rakennuksen päinvastaisella puolella. Kulku päiväkodin pääsisäänkäynnille on päiväkodin parkkialueelta pituus- ja sivuttaissuunnassa kalteva.



Kirjaston pääsisäänkäynti.



Teknisen viraston pääsisäänkäynti, invapaikka ympyröity.



Päiväkodin sisäänkäynti ja kirjaston sivuovi.

Opasteet

Kirjaston ja päiväkodin sisäänkäynnit ovat sijoitettu katoksen alle ja sisäänkäynnit on merkitty. Varsinaisia tonttiopasteita ei ole.

Luiskat ulkona

Pihassa on luiska teknisen viraston ovelle. Luiska on leveydeltään esimerkillisesti toteutettu, tämä on hyvä esimerkki luiskasta, jolla mahtuu esteettömästi liikkumaan myös avustajan kanssa liikkuva henkilö. Kaiteet alkavat vasta luiskan tasanteelta.



Teknisen viraston luiska.

Portaat ulkona

Parkkipaikalla on portaat, jotka vievät teknisen viraston ja kirjaston pääsisäänkäynneille. Portaissa kynnykset ovat alussa ja lopussa korkeat, sekä portaiden kaide oli huterana. Kuvat alla.



Pysäköinti ja saattoliikenne

Kirjaston ja teknisen viraston piha-alueella on yksi invapysäköintipaikka, josta on esteetön kulku rakennukseen. Varsinainen pysäköintipaikoitus on maaston korkeuserojen vuoksi eri tasossa rakennuksen piha-alueeseen nähden. Sivupihan pysäköintipaikat ovat kaltevia ja jyrkässä rinteessä. Lastenvaunujen, tai liikkumisen apuvälineiden lastaaminen autosta liukkaaseen aikaan voi olla vaarallista.



Päiväkodin alueella ei ole erillistä invapysäköintiä, mutta ulko-oven vieressä on pysäköinti-alue.

Leikkialue

Piha-alueella sijaitsee kaksi leikkialuetta, jotka on rajattu toisistaan aidoin. Isompien lasten leikkialueelle on melko jyrkkä sorapintainen kulkureitti yläpihan parkkialueelta. Pienempien lasten leikkialueelle on kulku alapihan puolelta. Kulku on tasainen ja pinnoitus on soraa.



Pienempien lasten leikkialue.



Isompien lasten leikkialue

Valaistus

Piha-alueen valaistusta voisi lisätä sekä parkkialueelle, että lasten leikkipihoille.

Kehitysehdotukset

Alueen jatkosuunnittelussa maastonmuotojen huomioiminen ja mahdollinen maaston porrastaminen, sekä kokemusasiantuntijoiden osallistaminen suunnitteluun. Asikkalantietä ylittävien koululaisten ja päiväkodin/kirjaston pihalla asioivien ajoneuvojen risteämispaikkana nykyinen suojatie vaikutti kohdekäynnillä vaaralliselta liikkumisen ympäristöltä.



6 Kunnossapito

Sidosryhmätapaamisessa Vääksyn asukkaat antoivat palautetta, että kevyenliikenteen väylät ovat talvella monin paikoin mahdottomia kulkea. Syitä ovat auraamaton lumi, auraamisesta syntyvät saumat ja lumivallit sekä liukkaus varsinkin kaltevalla pinnalla. Palautetta tuli myös liuskojen kunnossapidosta. Niihin jää lumikokkareita ja -kasoja. Liikkumista on hankaloittanut lisäksi puuomainen lumi. Talvikunnossapidon tasoa ei voitu tämän tarkastuksen yhteydessä arvioida, koska tarkastuksen ajankohta osui lumettomaan vuodenaikaan.

Kanavan varren ulkoilualueilla Asikkalan kunta on päätenyt siihen, että itäpuolella ei ole talvikunnossapitoa, vaan se on vain kesäaikaan käytössä ja länsipuolen väylät pidetään kunnossa myös talvella. Päätös on käytännöllinen, sillä länsipuolella on paremmat ulkoilumahdollisuudet ja turisteja Vääksyssä käy pääasiassa kesällä. Talvikunnossapidon rajaaminen vapauttaa resursseja muille alueille ja toisaalta auraamisesta aiheutuvat päästöt jäävät syntyemättä.

Vääksyssä on useita kohtia, joissa asfaltti tai kiveys on vaurioitunut ja olisi uusimisen tarpeessa. Huonokuntoisia pintoja, jotka hankaloittavat liikkumista ja voivat aiheuttaa vaaratilanteita, on etenkin torin ympäristössä ja Vääksyssä. Molemmilla alueilla liikkuu paljon ihmisiä.

7 Yhteenveto kehitysideoista

Penkkejä on yleensä saatavilla. Paikoittain niitä kuitenkin kaivattaisiin lisää. Lähes kaikkien penkkien istumakorkeus noudattaa samaa yleistä standardia, mikä on haaste saavutettavuudelle. Eri käyttäjäryhmät hyötyisivät erikorkuisista penkeistä, istumakorkeus voisi vaihdella 300–550 mm välillä. Istumapaikkojen heterogeenisyyttä voisi tehostaa eri istumakorkeuksien lisäksi mm. käsinojilla. Penkkien sijoittelussa tulee huomioida, että niiden viereen pitäisi jäädä tilaa pyörätuolille tai lastenvaunuille.

Suojatiet ja kevyenliikenteenväylät eivät noudata esteettömyydeltään samoja vaatimuksia. Niiden kunto vaihtelee, suojateiden liikennemerkkejä puuttuu ja talvikunnossapito vaatisi enemmän huomiota. Maaston pinnat ja päällysteet vaatisivat monin paikoin korjausta. Tarkastuksessa havaittiin mm. pinnan epätasaisuutta ja rikkoutunutta asfalttia. Osassa suoja-teistä ei ole minkäänlaista reunakiveä, jolloin ne on helppo ylittää esim. pyörätuolilla tai rullaattorilla, mutta sokea ei pysty havaitsemaan niitä kepillä. Korotettu suojatie olisi monessa paikassa hyvä, sillä se on helppo ylittää myös pyörätuolilla, sokea pystyy havaitsemaan reunakiven ja suojatie toimii hidasteena autoille parantaen näin turvallisuutta.

Opastuksen taso on vaihtelevaa. Paikoittain opasteet ovat selkeät ja kylteistä käy hyvin ilmi, mitä perillä on odotettavissa. Paikoittain taas opasteet puuttuvat kokonaan tai ovat epäselviä. Esteettömiä reittejä ei ole opastettu selkeästi, mikä hankaloittaa alueen kokonaisvaltaista saavutettavuutta. Esteettömien reittien kartoitus, puuttuvien reittien lisääminen ja niiden pohjalta tehdyt hoitoluokitukset voisivat parantaa käyttäjäkokemuksen lisäksi kunnossapidon kohdentamista ja resurssitarpeen arviointia.

Esteettömiä pysäköintipaikkoja ei aina ole tarpeeksi pysäköintialueen kokoon nähden. Esteettömät paikat eivät aina täytä mitoitus- ja merkitsemisvaatimuksia. Talviolosuhteet tulisi huomioida paremmin myös pysäköintipaikoilla, jotta näkyvyys ja käytettävyys parantuisi. Kaikki esteettömät pysäköintipaikat tulisi merkitä sekä kyltillä että pintaan maalatulla symbolilla.

Tässä kartoituksessa arvioitiin valaisinten määrää päiväaikaan ja etukäteen kuulimme paikallisten kommentteja valaistuksesta. Valaistus arvioitiin pääosin riittäväksi, ongelmakohtia on käsitelty Vanhaa Vääksyä ja Majakkapaviljonkia koskevissa kappaleissa.

Rakennusten sisäänkäynnit eivät aina ole esteettömiä. Luiskat voi olla asennettu niin, että ala- tai yläpään muodostuu kynnyks, värikontrasti ei ole riittävä, käsijohteita puuttuu ja ovet voivat olla kapeita tai hankalia avata. Joissakin kohteissa esteetöntä sisäänkäyntiä ei ole ollenkaan. Sisäänkäyntien esteettömyyteen tulisi kiinnittää enemmän huomiota, korjata puutteet ja lisätä luiskat sinne missä niitä ei ole. Yritysten ja muiden toimijoiden olisi myös

hyvä lisätä puhelinnumero oveen tai ikkunaan, jotta liikuntarajoitteinen voi tarvittaessa soittaa, jos ei itse pääse sisään.

Yleisesti ottaen Vääksyssä pääsevät liikkumaan kohtalaisen hyvin myös sellaiset, joilla on erilaisia rajoitteita. Parantamisen varaa kuitenkin löytyy niin pienissä yksityiskohdissa kuin suuremmissa liikenneturvallisuuteen liittyvissä kokonaisuuksissakin. Esteettömyyteen kannattaa panostaa, sillä se lisää kuntalaisten ja muiden alueella liikkuvien yhdenvertaisuutta ja osallistumismahdollisuuksia. Esteettömän ympäristö pitäisi olla normi, ei erityisjärjestely, sillä esteettömästä ympäristöstä hyötyvät lähes kaikki, niin liikuntavammaiset ja vanhukset, kuin leikkauksesta toipuvat ja tavaroita kuljettavat henkilötkin.

Lähteet

Asikkala.fi. Perustietoa Asikkalasta. Viitattu 12.11.2024. Saatavilla: <https://asikkala.fi/hyodyllista-tietoa-matkailijalle/perustietoa-asikkalasta/>

Esteetön rakennus ja ympäristö – Suunnitteluopas. Viitattu 29.9.2024, saatavissa: https://ym.fi/documents/1410903/38439968/Esteeton-rakennus-ja-ymparisto-EA70FE2A_FF14_4FC8_96B6_AE6B32F89BB7-144306.pdf

Finlex. Viitattu 29.9.2024, saatavissa:

<https://www.finlex.fi/fi/laki/ajantasa/1999/19990132#L1P5>

Finlex. Viitattu 29.9.2024, saatavissa: <https://www.finlex.fi/fi/laki/alkup/1999/19990132#Pidm46111192059728>

Finlex. Viitattu 29.9.2024, saatavissa: <https://www.finlex.fi/fi/laki/alkup/2017/20170241>

Helsingin kaupunki, SuRaKu-loppuraportti. Viitattu 29.9.2024, saatavissa: https://www.hel.fi/static/hki4all/ohjeet/SURAKU_Loppuraportti.pdf

Invalidiliitto. Viitattu 29.9.2024, saatavissa: <https://www.invalidiliitto.fi/esteettomyys/rakennetun-ympariston-esteettomyys/ulkoalue>

Suomen YK-Liitto. Viitattu 29.9.2024, saatavissa:

https://www.ykliitto.fi/sites/www.ykliitto.fi/files/vammaisten_oikeudet_2016_net.pdf

Tilastokeskus. 2023. Kuntien avainluvut. Viitattu 12.11.2024. Saatavilla: <https://stat.fi/tup/alue/kuntienavainluvut.html#?active1=KU016&year=2023>