

# PÄIJÄT-HÄMEEN KIUSAAMISEN, HÄIRINNÄN, SYRJINNÄN JA VÄKIVALLAN VASTAINEN TOIMINTAMALLI

Lisätietoa  
klikkaamalla!



**MONIALAINEN YHTEISTYÖ: Kunnan eri toimijat, hyvinvointialueen palvelut, poliisi, 3. sektorin toimijat**

## REAGOINTI

Koulun henkilöstö puuttuu heti kaikkeen epäasialliseen käytökseen.

Reagointi on ensisijainen turvallisuustoimi, jonka tavoitteena on pysäyttää tilanne ja estää lisävahingot.

Välitön puuttuminen

Väkivalta ja uhkatilanteet

## TUNNISTAMINEN

Koulun henkilöstö tunnistaa kiusaamisen, häirinnän, syrjinnän ja väkivallan eri muotoja ja ottaa ne rohkeasti puheeksi.

Riitatilanne

Kiusaaminen

Häirintä

Syrjintä

Väkivalta

## SELVITTÄMINEN

Koulun henkilöstö puuttuu aina koulussa havaittuun tai tietoon tulleeseen kiusaamiseen, häirintään, syrjintään ja väkivaltaan sekä selvittää tilanteen osallisten kanssa.

Tilanteen selvittäminen

Dokumentointi

Yhteistyö huoltajien kanssa

Jatkotoimet ja tuki

## SEURANTA

Koulun henkilöstö seuraa tilannetta selvittelyn jälkeen säännöllisesti ja varmistaa, että kiusaaminen, väkivalta, häirintä tai syrjintä on loppunut.

Seurantakeskustelu

Dokumentointi

Jatkotoimet ja tuki

## JÄLKIHOITO

Koulun henkilöstö varmistaa, että kaikki osapuolet saavat asianmukaista jälkihoitoa ja tukea.

Jälkihoito voi alkaa vasta, kun kiusaaminen, häirintä, syrjintä tai väkivalta on loppunut.

Yksilöllinen jälkihoito

Yhteisöllinen jälkihoito

## LAINSÄÄDÄNTÖ, ROOLIT JA VASTUUT

## ENNALTAEHKÄISY: Hyvinvointia ja turvallisuutta tukeva toimintakulttuuri

Koulun toimintakulttuurin johtaminen ja osallisuuden edistäminen

Hyvinvoinnin tukeminen ja yhteisöllisyys

Opiskeluhoolto ja koulunkäynnin tuki

# ENNALTAEHKÄISY

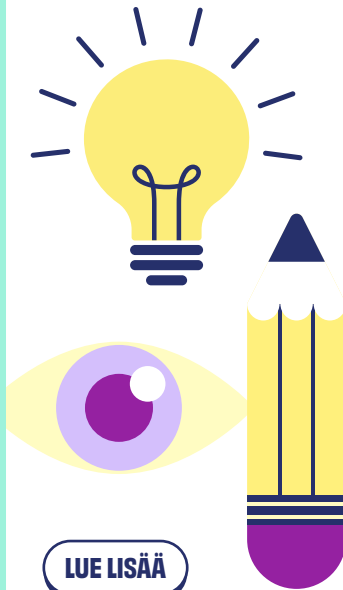
TAKAISIN ALKUUN

## Hyvinvointia ja turvallisuutta tukeva toimintakulttuuri

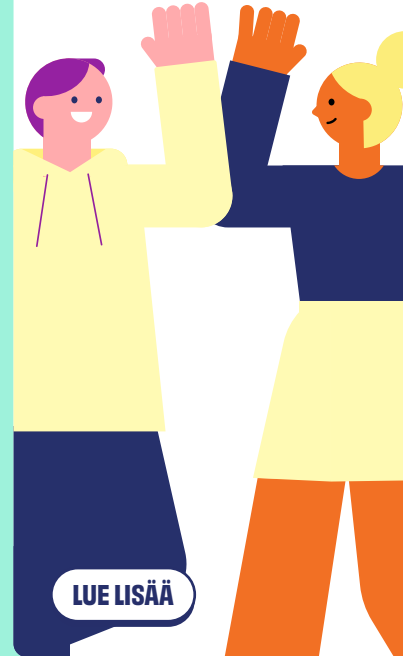
Rakenteelliset ja pedagogiset toimenpiteet edistävät koulu yhteisön turvallisuutta ja ennaltaehkäisevät kiusaamista, häirintää, syrjintää sekä väkivaltaa. Ennaltaehkäisevän työn perustana on suunnitelmallinen toimintakulttuurin johtaminen, joka varmistaa turvallisen opiskelu ympäristön toteutumisen, tiedonkulun jatkuvuuden nivelvaiheissa sekä aktiivisen kodin ja koulun välisen yhteistyön.

Painopistealueina ovat yhteisöllisyyden vahvistaminen ja oppilaiden elämänhallintataitojen kehittäminen. Tämä sisältää systemaattisen tunne-, vuorovaikutus- ja turvataitokasvatuksen sekä henkilöstön turvallisuusosaamisen varmistamisen. Opiskelu huollon ja oppimisen tuen rooli määrittyy osana kokonaisvaltaista hyvinvoinnin edistämistä ja varhaista puuttumista.

## Koulun toimintakulttuurin johtaminen ja osallisuuden edistäminen



## Hyvinvoinnin tukeminen ja yhteisöllisyys



## Opiskelu huolto ja koulunkäynnin tuki



# Koulun toimintakulttuurin johtaminen ja osallisuuden edistäminen (1/3)

EDELLINEN

TAKAISIN ALKUUN

## Hyvinvointia ja turvallisuutta tukeva toimintakulttuuri koulussa

Koulun toimintakulttuuri syntyy kaikkien yhteisön jäsenten toiminnasta ja vaikuttaa suoraan oppimiseen, osallisuuteen, hyvinvointiin ja kouluun kiinnittymiseen. Johtajuus on jaettava: rehtori johtaa pedagogiikkaa ja hyvinvointityötä, mutta jokainen työntekijä edistää yhteisiä tavoitteita omalla toiminnallaan. Toimintakulttuuri vahvistuu, kun näkökulmia jaetaan ja päätökset tehdään yhdessä sovittujen käytäntöjen pohjalta.

Opetussuunnitelma ohjaa oppiaineita, mutta toimintakulttuuri tukee yhteisöllisyyttä ja turvallisuutta esimerkiksi kiusaamisen ehkäisyn ja poissaolojen seurannan kautta. Näin vahvistetaan oppimista, hyvinvointia ja koulu yhteisöön kiinnittymistä.

- Osallistuvatko kaikki yhteisön jäsenet toimintakulttuurin rakentamiseen, jaetaanko näkökulmia ja tehdäänkö päätöksiä yhdessä sovittujen käytäntöjen pohjalta?
- Johtaako rehtori pedagogiikkaa ja hyvinvointityötä selkeästi, ja edistävätkö kaikki työntekijät omalla toiminnallaan yhteisiä tavoitteita?
- Tukeeko koulun toimintakulttuuri yhteisöllisyyttä ja turvallisuutta, esimerkiksi kiusaamisen ehkäisyllä ja poissaolojen seurannalla, jotta oppiminen, hyvinvointi ja kouluun kiinnittyminen vahvistuvat?



SEURAAVA

# Koulun toimintakulttuurin johtaminen ja osallisuuden edistäminen (2/3)

EDELLINEN

TAKAISIN ALKUUN

## Kiusaamisen ja väkivallan vastaisen työn johtaminen

Koulun toimintakulttuuri rakentuu yhteisistä arjen käytännöistä, jotka tukevat oppimista, osallisuutta ja hyvinvointia. Oppilaiden mahdollisuus vaikuttaa ja aikuisten johdonmukainen toiminta luovat luottamusta ja turvallisuutta. Rehtori vastaa koulun toiminnan kokonaisuudesta sekä turvallisen oppimisympäristön toteutumisesta. Kiusaamisen ja väkivallan ehkäisy on olennainen osa toimintakulttuuria, ja turvallisuuskulttuuri perustuu osaamiseen, yhteistyöhön, selkeisiin rakenteisiin ja toimiviin verkostoihin.

- Onko koulussa yhteiset, johdonmukaiset toimintatavat, joihin sekä oppilaat että aikuiset sitoutuvat ja joihin oppilaat voivat vaikuttaa?
- Johtaako rehtori aktiivisesti koulun turvallisuustyötä ja varmistaa turvallisen oppimisympäristön?
- Miten arvioidaan turvallisuuskulttuurin toimivuutta?

## Turvallisen opiskeluympäristön varmistaminen

Oppilaalla on oikeus turvalliseen opiskeluympäristöön, ja tätä varten koululla tulee olla selkeät suunnitelmat kiusaamisen, häirinnän, syrjinnän, väkivallan ja kriisitilanteiden ehkäisyyn ja käsittelyyn. Suunnitelmien tulee sisältää ennaltaehkäisy, seuranta, puuttuminen, jälkiseuranta, ilmoittaminen huoltajille sekä ohjaus opiskeluhuoltoon ja viranomaisyhteistyöhön.

- Onko koululla ajantasaiset suunnitelmat, jotka kattavat kiusaamisen, häirinnän, väkivallan ja kriisitilanteiden ehkäisyn ja käsittelyn?
- Toteutuuko yhdenvertaisuus ja tasa-arvo suunnitelmallisesti, henkilöstön, oppilaiden ja huoltajien yhteistyönä?
- Onko henkilöstö perehdytetty ja suunnitelmat päivitetty, sekä käytetäänkö vaikuttavia, tutkittuja toimintamalleja?



SEURAAVA

# Koulun toimintakulttuurin johtaminen ja osallisuuden edistäminen (3/3)

EDELLINEN

TAKAISIN ALKUUN

## Nivelvaiheet ja tietojen siirto

Siirtymät, kuten esiopetuksesta perusopetukseen tai luokkamuutokset, edellyttävät oppilaalta sopeutumista uusiin ihmisiin, toimintatapoihin ja ympäristöihin. Turvallisuuden tunne ja kotien sekä koulun tuki ovat tällöin erityisen tärkeitä. Nivelvaiheet vaativat suunnitelmallista yhteistyötä henkilöstön välillä — esimerkiksi esi- ja alkuopetuksen sekä eri koulujen tai luokka-asteiden välillä. Lisäksi tietojen siirron tulee sujua luotettavasti neuvolan, opiskeluhoillon, poliisin ja lastensuojelun kesken.

- Onko oppilaiden siirtymät suunniteltu ja tuettu niin, että turvallisuuden tunne vahvistuu, ja sekä koti että koulu tarjoavat tukea muutostilanteissa?
- Toimiiko henkilöstön välinen yhteistyö nivelvaiheissa sujuvasti, esimerkiksi esi- ja alkuopetuksen sekä eri koulujen tai luokkatasojen välillä?
- Siirtyvätkö tarvittavat tiedot luotettavasti ja oikea-aikaisesti neuvolan, opiskeluhoillon, poliisin ja lastensuojelun välillä?

## Kodin ja koulun yhteistyö

Kodin ja koulun välinen avoin, luottamuksellinen yhteistyö on olennainen osa turvallista ja hyvinvoivaa koulun arkea. Yhteistyö auttaa tunnistamaan huolia varhain, tukee yhteistä kasvatustyötä ja on keskeinen keino kiusaamisen, häirinnän, syrjinnän ja väkivallan ehkäisyssä sekä niihin puuttumisessa. Opetuksen järjestäjä vastaa yhteistyön edellytysten luomisesta ja voi tukea sitä tarjoamalla selkeät rakenteet, toimintamallit ja viestintäkäytännöt kodin ja koulun väliseen vuorovaikutukseen.

- Onko yhteistyö kodin ja koulun välillä avointa ja luottamuksellista, niin että huolet voidaan tunnistaa varhain ja niihin voidaan puuttua?
- Tukeeko yhteistyö yhteistä kasvatustyötä ja kiusaamisen sekä väkivallan ehkäisyä selkeästi sovittujen käytäntöjen avulla?
- Onko opetuksen järjestäjä luonut toimivat rakenteet ja viestintäkäytännöt, jotka mahdollistavat sujuvan ja säännöllisen vuorovaikutuksen kodin ja koulun välillä?



SEURAAVA

# Hyvinvoinnin tukeminen ja yhteisöllisyys (1/2)

EDELLINEN

TAKAISIN ALKUUN

## Turvallisuusosaaminen

Turvallisuusosaaminen tukee oppilaiden hyvinvointia. Se tarkoittaa kykyä toimia tavalla, joka ei vahingoita itseään tai muita, sekä kiusaamisen, häirinnän, syrjinnän ja väkivallan tunnistamista ja ehkäisyä. Siihen kuuluu myös ennakkoluulojen vähentäminen, moninaisuuden arvostaminen ja yhdenvertaisuuden edistäminen. Taitoja harjoitellaan kaikissa oppiaineissa, koulun toimintakulttuurissa ja digitaalisissa ympäristöissä.

- Mitä turvallisuusosaaminen tarkoittaa oppilaan jokapäiväisessä koulunkäynnissä?
- Miten kiusaamista ja väkivaltaa pyritään tunnistamaan ja ehkäisemään?
- Miksi koko koulu yhteisön yhteistyö on tärkeää turvallisuuden rakentamisessa?

## Tunne- ja vuorovaikutustaidot

Tunne- ja vuorovaikutustaitoja harjoitellaan koulupäivien aikana päivittäisissä tilanteissa. Tavoitteena on, että oppilaat oppivat tunnistamaan ja säätelemään tunteitaan, ilmaisemaan niitä rakentavasti sekä huomioimaan muiden tunteet. Lisäksi harjoitellaan ristiriitojen ja stressin käsittelyä.

Koulun henkilöstö toimii mallina turvalliselle ja kohtaavalle vuorovaikutukselle, jotta yhdessä voidaan rakentaa hyvinvointia tukeva ympäristö, jossa jokaisen toiminta vaikuttaa yhteiseen oppimiseen ja hyvinvointiin.

- Miten tunne- ja vuorovaikutustaitojen harjoittelu integroidaan osaksi koulupäivän tavallisia ja toistuvia tilanteita?
- Millaisilla tavoilla autetaan oppilaita tunnistamaan tunteitaan ja löytämään rakentavia keinoja ristiriitojen käsittelyyn?
- Miten koulun aikuiset voivat toimia tietoisesti malleina turvalliselle ja kunnioittavalle vuorovaikutukselle joka päivä?



SEURAAVA

# Hyvinvoinnin tukeminen ja yhteisöllisyys (2/2)

EDELLINEN

TAKAISIN ALKUUN

## Turvataidot

Turvataidot auttavat oppilasta toimimaan turvallisesti ja suojelemaan itseään sekä muita. Koulussa harjoittelu opettaa tunnistamaan huolia, tekemään turvallisia valintoja ja kunnioittamaan rajoja. Turvallinen ilmapiiri ja yhteisöllinen toimintakulttuuri tukevat turvataitojen omaksumista, jotka ovat olennainen osa oppilaan kokonaisvaltaista hyvinvointia ja kasvua.

- Miten turvataidot näkyvät oppilaiden toiminnassa?
- Miten turvataitoja harjoitellaan käytännössä?
- Miksi turvallinen ilmapiiri ja yhteisöllisyys ovat tärkeitä turvataitojen oppimisessa?

## Yhteisöllisyys

Yhteisöllisyys on kokemus kuulumisesta ja hyväksytyksi tulemisesta, mikä lisää oppilaiden hyvinvointia, motivaatiota ja turvallisuuden tunnetta sekä tukee koko kouluyhteisön hyvinvointia. Yhteisöllisyys rakentuu vuorovaikutuksesta, luottamuksesta ja yhteisestä toiminnasta ja vaatii tietoista pedagogista työtä. Kouluissa se näkyy turvallisena ja osallistavana ilmapiirinä, moninaisuuden arvostamisena sekä oppilaiden mahdollisuutena vaikuttaa. Yhteistoiminta ja opettajan tuki vahvistavat yhdenvertaisuutta ja ehkäisevät syrjintää.

- Mitä yhteisöllisyys tarkoittaa koulun arjessa?
- Miten koulu voi tukea turvallista ja osallistavaa ilmapiiriä?
- Miten oppilaat voivat vaikuttaa koulun toimintaan?



SEURAAVA

# Opiskeluhoolto ja koulunkäynnin tuki

EDELLINEN

TAKAISIN ALKUUN

## Opiskeluhoolto

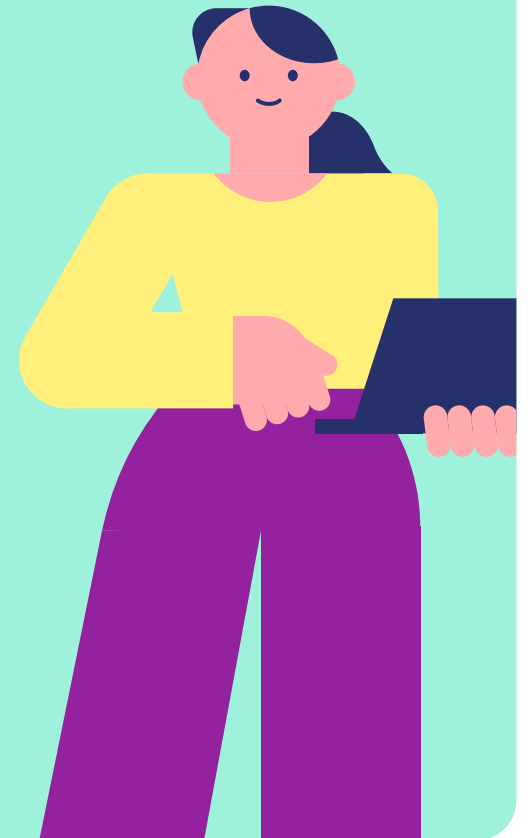
Hyvinvoinnin tukeminen on koulun keskeinen tehtävä, sillä se vaikuttaa suoraan oppimiseen. Yhteisöllinen, ennaltaehkäisevä opiskeluhoolto on ensisijainen toimintatapa, joka kuuluu kaikille koulun toimijoille ja on avainasemassa kiusaamisen, häirinnän, syrjinnän ja väkivallan ennaltaehkäisyssä. Tätä monialaista yhteistyötä tulee vahvistaa, jotta oppilaille on tarjolla matalan kynnyksen ja mielen hyvinvoinnin palveluita. Opiskeluhooltopalvelut täydentävät opiskeluhooltotyön kokonaisuutta tarjoamalla terveydenhuollon, kuraattori- ja psykologipalveluita yhteisölliseen ja yksilökohtaiseen opiskeluhooltotyöhön.

- Millaisilla tavoilla yhteisöllinen opiskeluhoolto ja kiusaamisen ennaltaehkäisy näkyvät koulun arjessa?
- Miten monialainen yhteistyö tukee oppilaiden hyvinvointia ja varhaista puuttumista?
- Millaisilla käytännöillä yksilökohtainen opiskeluhoolto saadaan toimimaan joustavasti oppilaan arjessa?

## Koulunkäynnin tuki

Jokaisella oppilaalla on lakisääteinen oikeus saada riittävää tukea koko perusopetuksen ajan. Oppimisen perustana toimivat turvallinen ilmapiiri, esteettömyys ja aistiystävällisyys. Oppimista edistetään erityisesti visualisoinnilla, selkeällä rakenteella sekä tilanteiden ennakkoinnilla. Varhaisella tuella ja oppimisen edellytyksiä tukevilla opetusjärjestelyillä on mahdollista vastata erilaisiin haasteisiin sekä edistää turvallista oppimisympäristöä ja ehkäistä kiusaamista.

- Millaisilla arjen teoilla luomme jokaiselle oppilaalle turvallisen, aistiystävällisen ja esteettömän oppimisympäristön?
- Miten visualisointi, selkeä rakenne ja ennakointi näkyvät opetustilanteiden suunnittelussa ja toteutuksessa?
- Millaisella varhaisella tuella ja oppimisen edellytyksiä tukevilla opetusjärjestelyillä voimme vastata oppilaiden erilaisiin haasteisiin?



# REAGOINTI

TAKAISIN ALKUUN

## Kuvaus

Ensimmäiset sekunnit ovat ratkaisevia: ne luovat perustan tilanteen rauhoittumiselle, kuulluksi tulemiselle ja rakentavalle jatkokäsittelylle. Tilanteisiin reagoidaan viivytyksettä, rauhallisesti ja hallitusti. Koulun aikuinen menee tilanteeseen määrätietoisesti siten, että kehonkieli, äänenkäyttö ja ensisanat viestivät turvallisuutta ja tilanteen hallintaa. Rajat sanoitetaan selkeästi, lyhyesti ja ymmärrettävästi. Aikuisen rauhallinen toiminta ehkäisee tilanteen kärjistymistä ja auttaa vakauttamaan tilanteen.

Jokainen oppilas kohdataan kunnioittavasti ja aidosti kuunnellen. Tavoitteena on ymmärtää tapahtunutta ja tukea oppilaita löytämään rakentavia toimintatapoja. Aikuinen toimii mallina vuorovaikutukselle ja tunnetaitojen käytölle, välttää syylistämistä ja leimaamista sekä käyttää pedagogisia keinoja, jotka vahvistavat oppilaiden osallisuutta, vastuullisuutta ja yhteisön turvallisuutta.

## Toimintaohje

- Saavu tilanteeseen rauhallisesti ja määrätietoisesti.
- "Onko täällä joku hätänä?"  
"Voinko auttaa?"
- Kuuntele tilanteen osapuolet ja tee arvio tilanteesta.
- Jos tilanne vaatii jatkoselvittelyä, kerro osapuolille, että tilannetta selvitellään ja siihen puututaan yhteisen ohjeistuksen mukaisesti.

## Välitön puuttuminen



LUE LISÄÄ

## Väkivalta- ja uhkatilanteet



LUE LISÄÄ

# REAGOINTI: Väkitön puuttuminen

EDELLINEN

TAKAISIN ALKUUN

## Kuvaus

Kiusaamis, häirintä-, syrjintä- ja väkivaltatilanteisiin on puututtava välittömästi ja johdonmukaisesti. Jokainen koulun aikuinen on velvollinen pysäyttämään epäasiallisen käyttäytymisen, turvaamaan osapuolet ja käynnistämään koulun yhdessä sovitut toimenpiteet. Tilanteisiin reagoidaan aina, riippumatta asian vakavuudesta tai siitä, onko työntekijä varma tilanteen luonteesta. Jokainen puuttuminen vahvistaa oppilaiden turvallisuuden tunnetta ja ehkäisee tilanteiden kärjistymistä.

Oppilaan fyysinen rajoittaminen on poikkeuksellinen ja viimesijainen toimenpide, jota voidaan käyttää vain silloin, kun tilanne edellyttää välitöntä puuttumista ja vaaraa aiheuttavan toiminnan estäminen ei ole muuten mahdollista.

## Toimintaohje

- Pysähdy ja keskeytä epäasiallinen tilanne. "Seis, tämä toiminta loppuu tähän!"
- Varmista osapuolten turvallisuus.
- Tee arvio ja päätä tarvitaanko akuutteja toimenpiteitä tai tukea (esim. poliisi tai ensihoito).
- Pyydä tilanteeseen mukaan tarvittaessa toinen aikuinen
- Jos tilanne ei ole akuutti, kuuntele osapuolten arviot tilanteesta:
  - Mitä tapahtui?
  - Ketkä ovat osallisia?
- Tee arvio tilanteesta ja jatkotoimenpiteistä.
- Jos tilanne vaatii jatkoselvittelyä, kerro osapuolille, että tilannetta selvitellään ja siihen puututaan yhteisen toimintamallin mukaisesti.



# REAGOINTI: Väkivalta- ja uhkatilanteet

EDELLINEN

TAKAISIN ALKUUN

## Kuvaus

Väkivalta- ja uhkatilanteissa tulee toimia nopeasti, johdonmukaisesti ja turvallisuutta edistäen tilanteissa, joissa oppilaan tai henkilöstön fyysinen tai psyykinen koskemattomuus on uhattuna.

Tavoitteena on tilanteen välitön rauhoittaminen oma turvallisuus huomioiden, osapuolten suojaaminen sekä tarvittava viranomaisyhteistyö.

## Toimintaohje

- Arvioi tilanne:
  - Onko kyse välittömästä vaarasta?
  - Tarvitaanko viranomaisapua?
- Pyri keskeyttämään tilanne huomioiden oma turvallisuus.
- Turvaa muut oppilaat ja henkilökunta.
- Hae apua tai soita II2.
- Soittaessasi II2 valmistaudu vastaamaan seuraaviin kysymyksiin:
  - Kuka/ketkä tilanteeseen liittyy?
  - Onko tilanne edelleen käynnissä vai ohi?
  - Onko uhrille syntynyt tilanteessa vammoja?
  - Tekijän/tekijöiden tunto-merkit?
  - Onko tekijä/tekijät vielä koulun alueella - jos poistuneet, mihin suuntaan?
  - Toimi saamasi ohjeistuksen mukaisesti
- Jatka toimintaa koulun ohjeistuksen mukaan.



**MUISTA  
TUTUSTUA MYÖS  
OMAN KOULUSI  
TOIMINTA-  
OHJEISTUKSIIN!**

# TUNNISTAMINEN

## Kuvaus

Kiusaamisen, häirinnän, syrjinnän ja väkivallan tunnistaminen on koulun henkilöstön yhteinen tehtävä. Aikuiset havainnoivat aktiivisesti ryhmän vuorovaikutusta, ilmapiiriä ja oppilaiden hyvinvointia.

Oppilaiden kokemuksia kuunnellaan, havaitut tai epäillyt tilanteet otetaan rohkeasti puheeksi ja niihin reagoidaan viipymättä, jotta voidaan puuttua varhain ja estää ilmiöiden jatkuminen.

**Lisätietoa tunnistamisesta sekä eri muodoista ja ilmiöistä:**  
<https://www.oph.fi/fi/teemat-ja-kehittaminen/kiusaaminen-ja-vakivalta-seka-niiden-tunnistaminen>

## Riitatilanne



LUE LISÄÄ

## Kiusaaminen



LUE LISÄÄ

## Häirintä



LUE LISÄÄ

## Syrjintä



LUE LISÄÄ

## Väkivalta



LUE LISÄÄ

**Tunnistamisessa tärkeintä ei ole luokittelu, vaan turvallisuuden varmistaminen.**

**Jos oppilas kokee turvattomuutta, tilanne vaatii aina puuttumista.**

# TUNNISTAMINEN: Riitatilanne

EDELLINEN

TAKAISIN ALKUUN

## Mikä on riitatilanne?

Riitatilanne on kahden tai useamman osapuolen välinen erimielisyys tai konflikti, jossa osapuolet ovat keskenään suunnilleen tasavertaisessa asemassa. Riita syntyy usein hetkeen sidotusta tilanteesta, näkemyseroista, väärinymmärryksistä tai tunteiden kuumentumisesta, eikä sen tarkoituksena ole alistaa tai satuttaa toista osapuolta.

## Check list

### Onko kyseessä riitatilanne?

- Kyseessä on satunnainen tai yksittäinen tilanne
- Osapuolten välillä on yleensä voimasuhteiden tasapaino (ikä, koko, taito, ryhmän asema, määrä)
- Toisen osapuolen kunnioitus säilyy erimielisyydestä huolimatta
- Katumus ja vastuun ottaminen omasta käytöksestä ilmenee
- Osapuolilla on halu selvittää tilanne
- Molemmilla on pyrkimys sopimukseen, kun tunteet laantuvat



# TUNNISTAMINEN: Kiusaaminen

EDELLINEN

TAKAISIN ALKUUN

## Mitä on kiusaaminen?

Kiusaaminen on sanoin, teoin ja elein tapahtuvaa pahan mielen tai kivun aiheuttamista toiselle. Se on tahallista ja toistuvaa, samaan henkilöön tai ryhmään kohdistuvaa alistamista. Kiusaaminen voi olla fyysistä, sanallista tai epäsuoraa. Se voi tapahtua myös digitaalisesti.

## Check list

### Onko toiminta kiusaamista?

(Toiminta määritellään kiusaamiseksi, jos useampi alla olevista kohdista toteutuu.)

- Toiminta on tahallista ja tarkoituksellista
- Tekoa ei voi pitää leikkinä, tai leikissä ei ole yhteistä suostumusta
- Toiminta toistuu tai sillä on jatkuvuuden uhka
- Osapuolten välillä on voimasuhteiden epätasapaino (ikä, koko, taito, ryhmän asema, määrä)
- Uhri ei kykene helposti puolustautumaan
- Toiminta aiheuttaa pelkoa, ahdistusta tai vetäytymistä
- Luokan/ryhmän epäviralliset normit tukevat kiusaamista tai estävät siitä kertomisen



# TUNNISTAMINEN: Häirintä

EDELLINEN

TAKAISIN ALKUUN

## Mitä on häirintä?

Häirintä on käyttäytymistä, joka loukkaa henkilön tai ihmisryhmän ihmisarvoa. Häirinnässä henkilö luo käyttäytymisellään halventavan, nöyryyttävän, uhkaavan, vihamielisen tai hyökkäävän ilmapiirin. Häirinnässä käyttäytyminen liittyy kiellettyyn syrjintäperusteeseen, kuten alkuperään, seksuaaliseen suuntautumiseen tai vammaisuuteen.

Häirintä linkittyy usein kiusaamiseen, syrjintään tai väkivallan tilanteisiin. Kyseessä voi olla yksittäinen tai jo pitkään jatkunut tilanne.

## Check list

### Onko toiminta häirintää?

- Käytös on ei-toivottua
- Käytös on sanallista, fyysistä tai digitaalista: naljailua, vihjailua, matkimista, kommentointia, ei-toivottua lähestymistä
- Käytös kohdistuu henkilön ominaisuuksiin, ulkonäköön, taipumuksiin tai persoonaan
- Käytös luo epämukavuutta, turvattomuutta tai ahdistusta
- Häirintä ei edellytä toistuvuutta, jos teko on ihmisarvoa loukkaavaa



# TUNNISTAMINEN: Syrjintä

EDELLINEN

TAKAISIN ALKUUN

## Mitä on syrjintä?

Syrjintä on epäoikeudenmukaista ja eriarvoistavaa kohtelua, jossa henkilöä tai ryhmää kohdellaan huonommin jonkin ominaisuuden, kuten iän, alkuperän, kielen, vakaumuksen, vamman, sairauden, sukupuolen tai muun vastaavan syyn perusteella.

Syrjintä määritellään lainsäädännössä ja yhdenvertaisuuslain syrjintäkriteeristössä, mutta koulun arjessa sen arviointi linkittyy usein kiusaamisen, häirinnän tai väkivallan tilanteisiin.

## Check list

### Onko toiminta syrjintää?

- Henkilöä kohdellaan huonommin kuin muita vastaavassa tilanteessa
- Kohtelu perustuu henkilöön liittyvään ominaisuuteen (esim. kieli, vakaumus, vamma, sairaus, sukupuoli)
- Toiminta rajoittaa oppilaan osallistumista, hyvinvointia tai yhdenvertaisuutta
- Toiminnalle ei ole hyväksyttävää perustetta
- Arvioi, onko kyse yksittäisestä tapauksesta vai pitkäkestoisesta syrjinnästä



# TUNNISTAMINEN: Väkivalta

EDELLINEN

TAKAISIN ALKUUN

## Mitä on väkivalta?

Väkivalta on tahallista voiman tai vallan käyttöä tai sillä uhkaamista, joka kohdistuu toiseen henkilöön ja aiheuttaa tai uhkaa aiheuttaa fyysistä, psyykkistä, sosiaalista tai seksuaalista vahinkoa.

Väkivalta voi olla:

- fyysistä
- henkistä ja sanallista
- seksuaalista
- digitaalista (verkkoväkivaltaa)

Vakavissa väkivaltilanteissa ensisijaista on tilanteen turvaaminen ja viranomaisyhteistyö.

## Check list

### Onko toiminta väkivaltaa?

- Tapahtui fyysistä koskemattomuutta rikkova teko tai sillä uhkaaminen
- Toiminta aiheutti voimakasta pelkoa, ahdistusta, shokkireaktion tai turvattomuutta
- Toimintaan liittyi uhkailua, pakottamista tai vallankäyttöä
- Toiminta tapahtui digitaalisessa ympäristössä ja:
  - sisälsi uhkaavia, halventavia tai pelottavia viestejä
  - loukkasi vakavasti yksityisyyttä (esim. kuvien jakaminen)
  - levisi tai voi levitä useille henkilöille
- Teko voi täyttää rikoksen tunnusmerkistön (esim. pahoinpitely, laiton uhkaus, kunnianloukkaus, yksityiselämää loukkaava tiedon levittäminen)



# SELVITTÄMINEN

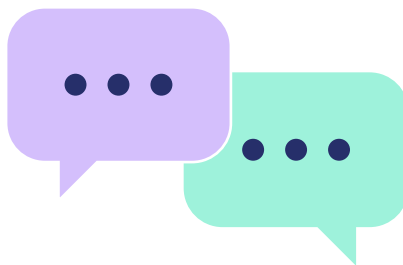
TAKAISIN ALKUUN

## Kuvaus

Tilanteen selvittämisessä tulee tehdä arvio siitä, onko kyseessä yksittäinen ristiriitatilanne, joka pystytään ratkaisemaan nopeasti vai vaatiiko tilanteen selvittely tarkempaa arviota ja osapuolten kuulemista. Tähän vaikuttaa muun muassa se, onko tilanne toistunut, onko siinä ollut tarkoitus vahingoittaa toista tai tilanteessa on selkeä voimasuhteiden epätasapaino.

Tilanteen selvittäminen ja dokumentointi ovat keskeisiä vaiheita, kun tilannetta selvitetään tarkemmin. Koulun henkilöstöllä on velvollisuus toimia viivyttämättä ja varmistaa, että jokaisen osapuolen näkökulma kuullaan rauhallisesti ja tasapuolisesti. Huolellinen selvitys, kirjaaminen ja yhteistyö huoltajien kanssa luovat pohjan turvallisuudelle koulupäivälle ja mahdollistavat oikea-aikaiset toimenpiteet ja tuen.

## Tilanteen selvittäminen



LUE LISÄÄ

## Dokumentointi



LUE LISÄÄ

## Yhteistyö huoltajien kanssa



LUE LISÄÄ

## Jatkotoimet ja tuki



LUE LISÄÄ

# SELVITTÄMINEN: Tilanteen selvittäminen

EDELLINEN

TAKAISIN ALKUUN

## Kuvaus

Tilanteiden selvittämisessä tulee ensin arvioida, onko kyse yksittäisestä ristiriitatilanteesta vai toistuvasta kiusaamisesta, häirinnästä, syrjinnästä tai väkivallasta. Koulun henkilöstöllä on velvollisuus selvittää, mitä on tapahtunut ja varmistaa oppilaiden turvallisuus. Jos tilanteen selvittäminen vaatii tarkemman arvion tekemistä tulee selvittämiselle nimetä vastuuhenkilö, joka huolehtii, että prosessi etenee johdonmukaisesti ja että kaikki osapuolet kohdataan turvallisesti ja tasapuolisesti.

Selvittäminen alkaa osapuolten erillisillä kuulemisella. Jokaiselle oppilaalle tulee antaa mahdollisuus kertoa tapahtuneesta omasta näkökulmastaan rauhallisessa ympäristössä. Oppilaiden omat kokemukset ja tuntemukset tulee huomioida osana kokonaisarviota, jotta tilanne hahmottuu mahdollisimman tarkasti.

Kuulemisten perusteella pyritään kartoittamaan selkeästi, mitä on tapahtunut, keitä tilanteeseen on osallistunut ja kuinka kauan tilanne on jatkunut. Selvityksen tavoitteena on tunnistaa, millaisesta ilmiöstä on kyse ja mitä toimia sen ratkaiseminen edellyttää. Kun tilanteesta on muodostettu kokonaiskuva, tulee pohtia tarvittavat jatkotoimenpiteet ja tuki tilanteessa olleille osapuolille.

Selvittämisprosessin tulee edetä rauhallisesti, johdonmukaisesti ja niin, että kaikkien osapuolten turvallisuus ja hyvinvointi ovat etusijalla.

## Check list

- Onko tehty arvio siitä, onko kyseessä yksittäinen ristiriitatilanne vai onko tilanne toistunut?
- Onko määritelty onko kyseessä riitatilanne, kiusaaminen, häirintä, syrjintä, väkivalta tai muu epäasiallinen käyttäytyminen?
- Onko tilanteen selvittelylle nimetty vastuuhenkilö?
- Onko tilanteeseen osallistuneita kuultu erikseen?
- Onko varmistettu, että kaikkien näkökulmat huomioidaan?
- Onko saanut riittävästi tietoa:
  - Mitä on tapahtunut?
  - Ketkä ovat osallisia tilanteessa?
  - Kuinka pitkään tilanne on jatkunut?
  - Onko taustalla jotain, mikä vaikuttaa tilanteeseen (esim. konfliktit, ryhmän dynamiikka)?
- Onko tilanne sellainen, että se edellyttää kiireellisiä toimia?
- Onko konsultoitu opiskeluhoitopalveluita, lastensuojelua tai poliisia?
- Onko seurantatapaaminen sovittu?

# SELVITTÄMINEN: Dokumentointi

EDELLINEN

TAKAISIN ALKUUN

## Kuvaus

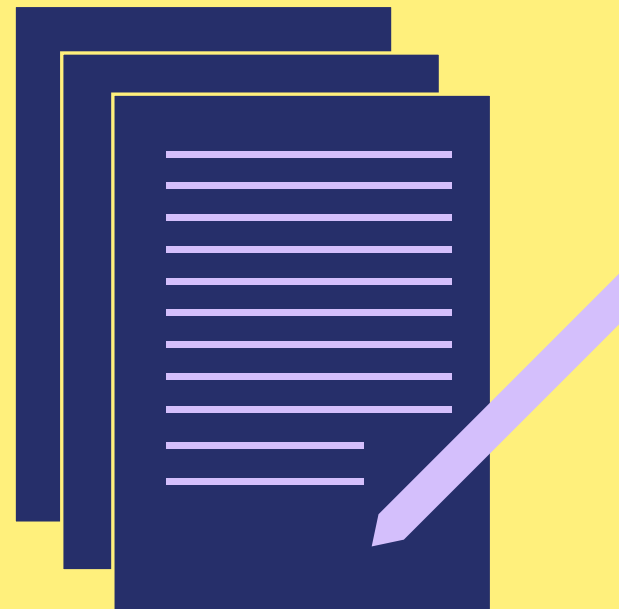
Dokumentointi on osa oppilaiden oikeusturvaa ja turvaa myös henkilöstön toimintaa, sillä sen avulla varmistetaan, että tilanteen kulku, tehdyt toimet ja päätökset voidaan myöhemmin todentaa.

Yksittäisistä riita- tai erimielisyystilanteista, jotka selvitetään välittömästi eikä niihin liity esimerkiksi toistuvuutta tai vakavuutta, ei kirjaamista tarvitse tehdä. Dokumentoinnin tulee olla täsmällistä, ajantasaista ja asiallista. Kirjaamisen tulee sisältää selkeä kuvaus tapahtumista, osapuolista, kuulemisista, tehdyistä toimista sekä sovitusta jatkotoimista ja seurannasta. Kirjauksissa ei tule esittää tulkintoja tai oletuksia, vaan ainoastaan faktatietoa ja suoria lainauksia tarvittaessa.

Dokumentointi tehdään selvittelylomakkeelle. Selvittelylomakkeelle kirjataan myös yhteistyö huoltajien kanssa sekä viranomaisille tehtävät ilmoitukset.

## Check list

- Onko dokumentointi tehty ajantasaisesti, täsmällisesti ja asiallisesti?  
Dokumentoinnissa on kuvattu mm:
  - Ketkä olivat tilanteessa mukana?
  - Mitä oli tapahtunut?
  - Mitä jatkotoimenpiteitä tehtiin?
  - Miten ja milloin huoltajiin on oltu yhteydessä?
  - Milloin seurantatapaaminen pidetään?
- Onko kirjaamisessa huomioitu etteivät ne saa sisältää:
  - Oppilaiden terveystietoja
  - Perheen tilanteesta kuvaavaa tietoa
  - Muuta salassa pidettävää tietoa
  - Tulkintoja



# SELVITTÄMINEN: Yhteistyö huoltajien kanssa

EDELLINEN

TAKAISIN ALKUUN

## Kuvaus

Huoltajiin tulee olla yhteydessä mahdollisimman varhaisessa vaiheessa, kun epäillään kiusaamista, häirintää, syrjintää tai väkivaltaa. Yhteydenoton tarkoituksena on kertoa lyhyesti, mitä on tapahtunut, miten tilannetta on selvitetty, millaisia toimenpiteitä tehdään ja miten seuranta järjestetään. Selvittelyn aikana huoltajille tulee antaa riittävästi tietoa tilanteesta sekä mahdollisista tuen tarpeista.

## Check list

- Onko huoltajiin oltu yhteydessä puhelimitse ja/tai sähköisen järjestelmän kautta?
- Onko huoltajille annettu ajantasaista tietoa tilanteesta, jatkotoimenpiteistä, tuesta ja seurannasta?  
Tieto, joka voidaan kertoa:
  - Tilanteeseen osallistuneiden nimet (ei yhteystietoja)
  - Selvittelyn vastuhenkilö
  - Kuvaus siitä, mitä on tapahtunut
  - Miten tilannetta seurataan
  - Tieto, että koulu käynnistää kurinpitomenettelyn
- Onko huoltajien näkemys huomioitu?



# SELVITTÄMINEN: Jatkotoimet ja tuki

EDELLINEN

TAKAISIN ALKUUN

## Kuvaus

Koulun henkilöstön tulee varmistaa, että jokainen kiusaamis-, häirintä-, syrjintä- tai väkivaltilanne johtaa suunnitelmallisiin jatkotoimiin sekä tukeen ja ohjaukseen kaikille osapuolille. Oppilaille annetaan ensisijaisesti kasvatuksellista ohjausta, jossa käsitellään toiminnan seurauksia ja vahvistetaan taitoja, jotka ehkäisevät tilanteiden uusiutumista. Tarvittaessa käytetään lainsäädännön mukaisia kurinpidollisia keinoja koulun paikallisen suunnitelman mukaisesti.

Henkilöstö arvioi lisätuen tarpeen, ohjaa tarvittaessa opiskeluhoillon palveluihin ja huolehtii sovittujen toimenpiteiden kirjaamisesta ja seurannasta. Puuttuminen tehdään oppilaan ikä, kasvu ja kehitys huomioiden, ja toimenpiteet valitaan harkiten ja suhteessa tilanteeseen oppilaan ja kouluyhteisön turvallisuutta edistäen. Koulun henkilöstöllä on aina mahdollisuus konsultoida opiskeluhoiltopalveluiden henkilöstöä.

Koulun henkilöstöllä on velvollisuus tehdä lastensuojeluilmoitus, jos herää huoli oppilaan hoidon tai huolenpidon tarpeesta, kasvuolosuhteista tai käyttäytymisestä. Lisäksi viipymättä tehdään ilmoitus poliisille ja lastensuojeluilmoitus, jos on syytä epäillä lapsen kohdistuvaa seksuaalirikosta tai vakavaa henkeen tai terveyteen kohdistuvaa rikosta.

## Check list

- Onko huolehdittu siitä, että selvittelyyn osallistuneet oppilaat kokevat olonsa turvalliseksi selvittelyn jälkeen?
- Onko oppilaiden tuen tarve arvioitu ja heidät ohjattu tarvittaessa opiskeluhoillon tai muiden tukipalveluiden pariin?
- Onko puuttumisessa huomioitu oppilaan ikä, kasvu ja kehitystaso?
- Onko arvioitu, riittääkö kasvatuksellinen ohjaus vai tarvitaanko kurinpidollisia tai turvaamistoimia?
- Onko huoltajia informoitu tukitoimista ja heidän roolistaan tuen toteuttamisessa?
- Onko oppilaalle ja huoltajille selitetty valittujen toimien perusteet ja seuraukset ymmärrettävästi?
- Onko kaikki sovitut toimenpiteet ja tukitoimet kirjattu selkeästi ja yhteisen ohjeistuksen mukaisesti?
- Onko toimenpiteiden seuranta sovittu?
- Onko konsultoitu opiskeluhoiltopalveluiden henkilöstöä tai tarvittaessa muita viranomaisia?
- Onko arvioitu lastensuojeluilmoituksen tarve?
- Onko syytä epäillä rikosta, joka edellyttää ilmoitusta poliisille ja lastensuojeluun?

# SEURANTA

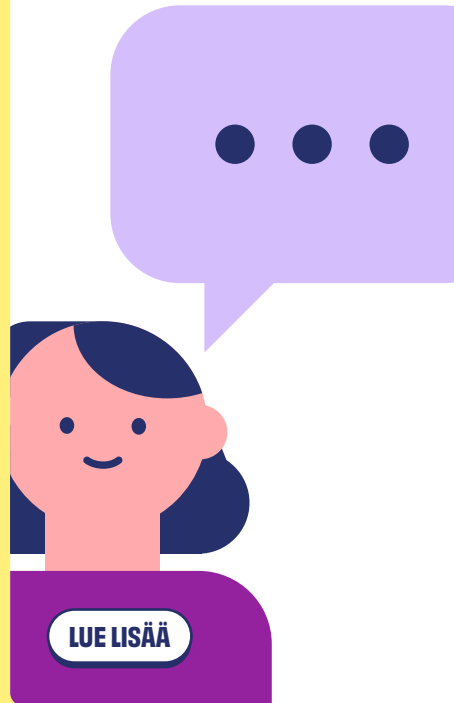
TAKAISIN ALKUUN

## Kuvaus

Kiusaamis-, häirintä-, syrjintä- ja väkivaltatilanteiden käsittely ei pääty tilanteen selvittelyyn, vaan edellyttää systemaattista seurantaa, jotta epäasiallinen käyttäytyminen ei jatku. Erityisesti kiusaamiseen liittyvä toistuvuus tekee seurannasta keskeisen osan tilanteen ratkaisemista. Koulun arjessa oppilaiden keskinäistä vuorovaikutusta seurataan, jotta mahdolliset uudet tilanteet havaitaan ajoissa.

Seurannasta ja sitä koskevista keskusteluista sovitaan jo selvittelyvaiheessa. Tämä tekee käsittelystä läpinäkyvää kaikille osapuolille. Huoltajien kanssa tehtävä yhteistyö tukee seurantaa, ja heitä kannustetaan seuraamaan lapsensa vointia sekä ottamaan matalalla kynnyksellä yhteyttä kouluun, mikäli huoli tilanteen jatkumisesta herää.

## Seurantakeskustelu



## Dokumentointi



## Jatkotoimet ja tuki



# SEURANTA: Seurantakeskustelu

EDELLINEN

TAKAISIN ALKUUN

## Kuvaus

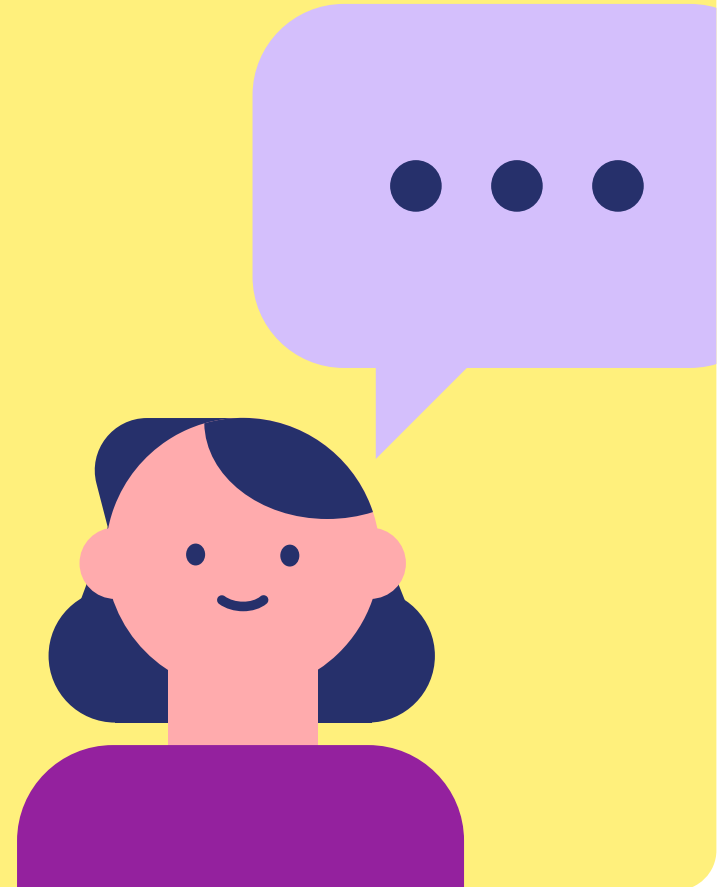
Tilanteen selvittelyn yhteydessä tulee sopia seurantakeskustelusta. Seurannan avulla arvioidaan sovittuja toimenpiteitä ja tukea sekä ovatko toimenpiteet olleet riittäviä oppilaiden turvallisuuden ja hyvinvoinnin kannalta. Seurannassa kuullaan osapuolten kokemukset, arvioidaan mahdolliset jälkivaikutukset ja päätetään lisätuesta. Jos ilmenee merkkejä tilanteen jatkumisesta tai uusiutumisesta, henkilöstön tulee reagoida välittömästi ja päivittää toimenpiteet.

Seurannasta tulee tiedottaa huoltajia ja kuulla heidän mielipiteensä. Yhteydenotto kirjataan ylös.

Seurantaa tehdään niin kauan, kunnes voidaan todeta, että tilanne on selvitetty ja päättynyt.

## Check list

- Onko seurantakeskustelu pidetty sovitusti?
- Onko kaikkia osapuolia kuultu seurannan aikana?
- Onko sovitut tukitoimet toteutettu?
- Ovatko tukitoimet olleet riittävät?
- Onko tarvittaessa otettu käyttöön lisätukea tai tiukennettu toimenpiteitä?
- Onko seuranta kirjattu selkeästi ja asianmukaisesti?
- Onko uusiin merkkeihin tilanteen jatkumisesta puututtu välittömästi?
- Onko seurantaa jatkettu, kunnes oppilaiden tilanne on selvästi rauhoittunut ja turvallisuus varmistettu?



# SEURANTA: Dokumentointi

EDELLINEN

TAKAISIN ALKUUN

## Kuvaus

Koulun henkilöstön tulee dokumentoida tilanteiden seuranta selkeästi, ajantasaisesti ja tosiasioihin perustuen. Dokumentointiin kirjataan, mitä toimenpiteitä on sovittu, milloin ne on toteutettu ja miten ne ovat vaikuttaneet oppilaiden turvallisuuteen ja hyvinvointiin.

Seurantakeskustelujen ajankohdat, osallistujat ja keskeiset havainnot tulee merkitä selvittelylomakkeeseen. Mikäli seuranta osoittaa tarpeen lisätuelle tai uusille toimenpiteille myös ne kirjataan ylös.

## Check list

- Onko seurantakeskustelujen ajankohdat, osallistujat ja keskeiset havainnot kuvattu?
- Onko toimenpiteiden vaikutus oppilaiden turvallisuuteen ja hyvinvointiin arvioitu ja kirjattu?
- Onko mahdolliset uudet huolenaiheet tai jälkivaikutukset tunnistettu ja kirjattu?
- Onko päätökset lisätuesta tai uusista toimenpiteistä kirjattu viivytyksettä?
- Onko dokumentointi tehty siten, että tilannetta voidaan seurata systemaattisesti ja vastuut ovat selkeät?



# SEURANTA: Jatkotoimet ja tuki

EDELLINEN

TAKAISIN ALKUUN

## Kuvaus

Seurannassa arvioidaan myös tuen tarve: tarvitaanko lisäkeskusteluja, vahvempia tukitoimia, opiskeluhuollon palveluita tai muita moniammatillisia ratkaisuja.

Henkilöstön tulee reagoida välittömästi, jos ilmenee merkkejä tilanteen uudelleen alkamisesta tai oppilaiden hyvinvoinnin heikentymisestä. Myös huoltajien kanssa tehtävä yhteistyö on jatkotoimien ja tuen toteuttamisessa tärkeää.

## Check list

- Onko arvioitu, tarvitaanko lisätukea, tiukennettuja toimenpiteitä tai esimerkiksi opiskeluhuollon palveluja?
- Onko yhteistyö huoltajien kanssa ollut tiivistä?



# JÄLKIHOITO

TAKAISIN ALKUUN

## Kuvaus

Jälkihoito on olennainen osa kiusaamis-, häirintä-, syrjintä- ja väkivaltatilanteiden käsittelyä. Koulun aikuisten tehtävänä on varmistaa, että oppilaat kokevat tulevansa kuulluiksi ja että kukaan ei jää yksin kokemustensa kanssa. Oppilaille tulee selkeästi viestiä, että tukea on saatavilla myös tilanteen selvittelyn jälkeen.

Jälkihoitoa suunnitellaan tarvittaessa sekä tilanteen osapuolille että koko ryhmälle, jotta turvallinen toimintaympäristö ja luottamus voidaan palauttaa. Opettajat ja muu henkilöstö voivat hyödyntää opiskeluhoitopalvelujen asiantuntemusta jälkihoidon toteuttamisessa ja tuen kohdentamisessa. Lisäksi tukea voidaan tarvittaessa hakea muista sosiaali- ja terveydenhuollon palveluista ja 3. sektorin toimijoilta.

## Yksilöllinen jälkihoito



LUE LISÄÄ

## Yhteisöllinen jälkihoito



LUE LISÄÄ

# JÄLKIHOITO: Yksilöllinen jälkihoito

EDELLINEN

TAKAISIN ALKUUN

## Kuvaus

Jälkihoitoa toteutetaan esimerkiksi häirinnän, syrjinnän, väkivallan, uhkatilanteiden tai pitkään jatkuneiden ristiriitojen jälkeen. Sen tavoitteena on varmistaa, että kaikki tilanteeseen osalliset oppilaat saavat tarvitsemansa tuen sekä että koulupäivän turvallisuus ja luottamus kouluyhteisöön palautuvat.

Tilanteen kohteeksi joutuneen oppilaan tukemisessa keskiössä ovat turvallisuuden tunteen ja osallisuuden vahvistaminen sekä arjen sujuminen, joita tuetaan säännöllisillä seurantakeskusteluilla. Myös muita osapuolia tuetaan yksilöllisesti siten, että vastuun ottaminen, tapahtuneen ymmärtäminen sekä rakentavien toimintatapojen oppiminen mahdollistuvat.

Jälkihoito toteutetaan yhteistyössä huoltajien kanssa ja tarvittaessa moniammatillisesti opiskeluhuollon ja muiden asiantuntijoiden kanssa. Jälkihoidon katsotaan päättyvän vasta, kun koulunkäynti koetaan turvalliseksi ja oppilaiden hyvinvointia on seurattu riittävästi. Tarvittaessa hyödynnetään opiskeluhuollon palveluja, koulunuorisotyötä sekä muita tarkoituksenmukaisia yhteistyötahoja tilanteen uusiutumisen ehkäisemiseksi.

## Check list

- Onko kaikilla osapuolilla tiedossa, miten kiusaamis-, häirintä-, syrjintä- ja väkivaltatilanteissa konkreettisesti toimitaan?
- Onko jälkihoidon tapaamiset pidetty?
- Onko osapuolten kanssa on keskusteltu erikseen sovitun aikataulun mukaisesti?
- Onko turvallisuuden tunne varmistettu? (Esim. kiusattu on vahvistanut, että hän uskaltaa tulla kouluun ja välitunneille ilman pelkoa).
- Onko saatu näyttöä siitä, että tilanteen osapuolet ovat kyenneet toimimaan rakentavasti ja noudattamaan tehtyjä sopimuksia?
- Onko huoltajille kerrottu seurannan tuloksista? (Myös silloin, kun kaikki sujuu hyvin).



# JÄLKIHOITO: Yhteisöllinen jälkihoito

EDELLINEN

TAKAISIN ALKUUN

## Kuvaus

Yhteisöllistä jälkihoitoa toteutetaan tilanteiden jälkeen, joissa ryhmän toimivuus, vuorovaikutussuhteet tai koulu yhteisön turvallisuuden tunne ovat horjuneet, esimerkiksi häirinnän, syrjinnän, väkivallan, uhkatilanteiden tai pitkittyneiden ristiriitojen seurauksena. Tämä on pitkäjänteinen prosessi, jossa painopiste siirretään menneistä tapahtumista yhteisön hyvinvoinnin ja turvallisuuden vahvistamiseen.

Koska ryhmä- ja yhteisötason tilanteissa lähes jokaisella oppilaalla on ollut jonkinlainen rooli tapahtumien syntymisessä tai niiden seuraamisessa, jälkihoitoa toteutetaan koko luokan tai ryhmän kanssa. Se ei ole passiivista tarkkailua, vaan suunnitelmallista, ohjattua ja tavoitteellista ryhmäyttämistä ja vuorovaikutuksen tukemista.

Yhteisöllisen jälkihoidon keskeiset tavoitteet ovat muun muassa turvallisuuden tunteen palauttaminen, roolien ja haitallisten toimintamallien purkaminen sekä yhteisen vastuun vahvistaminen.

Yhteisöllinen jälkihoito jatkuu niin kauan, kunnes ryhmän toiminta on vakiintunut ja koulupäivä koetaan turvalliseksi kaikille.

## Check list

- Onko ryhmän ilmapiiriä käsitelty ryhmässä / luokassa? (säännöt yms.)
- Onko tasapainoista ja tervettä ryhmäytymistä vahvistettu?
- Onko välituntivalvontaa kohdennettu? Ovatko valvovat aikuiset tietoisia tilanteesta ja tarkkailleet sosiaalista dynamiikkaa erityisen herkästi?
- Onko sivustakatsojien rooli purettu?
- Onko luokan kanssa harjoiteltu, miten toimia, jos huomaa epäoikeutettua kohtelua jatkossa?
- Onko luokan istumajärjestystä tai ryhmäjakoja muutettu tietoisesti tukemaan uusia kaverisuhteita ja rikkomaan vanhoja, haitallisia klikkejä?
- Onko oppilaille annettu mahdollisuus antaa nimetöntä palautetta luokan ilmapiiristä prosessin aikana? (Esim. "fiilismittarit" tai palautelaatikko).
- Onko luokassa tunnistettu ne oppilaat, jotka ovat vaarassa jäädä sosiaalisesti eristetyiksi prosessin jälkeen, ja tuettu heidän liittymistään ryhmään?
- Onko huoltajia tiedotettu jälkihoidon tavoitteista ja siitä, miten he voivat tukea ryhmäytymistä kotona (esim. puhumalla positiivisesti kaikista luokkatovereista)?
- Onko sovittu selkeä "matalan kynnyksen reitti", jota pitkin kuka tahansa oppilas voi ilmoittaa, jos vanha toimintamalli alkaa toistua?

# LAINSÄÄDÄNTÖ, ROOLIT JA VASTUUT

TAKAISIN ALKUUN

## Lainsäädäntö

Koulujen toimintaa ohjaa voimassa oleva lainsäädäntö, jonka tavoitteena on turvata oppilaille turvallinen ja yhdenvertainen oppimisympäristö. Toimintaa ohjaavat lisäksi valtakunnalliset ja paikalliset suunnitelmat, kuten perusopetuksen opetussuunnitelmat sekä opiskeluhoitosuunnitelma, jotka tukevat ennaltaehkäisevää työtä, varhaista puuttumista ja oppilaiden hyvinvointia.



LUE LISÄÄ

## Oppilas



LUE LISÄÄ

## Huoltaja



LUE LISÄÄ

## Opettaja



LUE LISÄÄ

## Muu kasvatustyöhön osallistuva henkilöstö



LUE LISÄÄ

## Rehtori



LUE LISÄÄ

## Opiskeluhoitopalvelut



LUE LISÄÄ

# LAINSÄÄDÄNTÖ

EDELLINEN

TAKAISIN ALKUUN

Koulujen kiusaamisen, häirinnän, syrjinnän ja väkivallan vastainen työ perustuu lakiin oppilaiden oikeudesta turvalliseen opiskelu-ympäristöön sekä velvoitteeseen puuttua kaikkiin havaittuihin tilanteisiin viipymättä.

**Perustuslaki (731/1999) 7§** Oikeus elämään sekä henkilökohtaiseen vapauteen ja koskemattomuuteen

**Yhdenvertaisuuslaki (1325/2014) 6§** Yhdenvertaisuuden edistäminen

**Tasa-arvolaki (609/1986) 5§** Tasa-arvon toteuttaminen koulutuksessa, opetuksessa ja varhaiskasvatuksessa

**Perusopetuslaki 29§ ja 36§** Oikeus turvalliseen opiskelu-ympäristöön

- Kurinpitotoimet
- Järjestyssäännöt
- Ilmoitusvelvollisuus ja selvitysvastuu tietoon tulleesta kiusaamisesta

**Oppilas- ja opiskelijahuoltolaki (1287/2013) 13 §** Suunnitelma oppilaiden suojaamiseksi kiusaamiselta, väkivallalta ja häirinnältä

**Rikoslaki (39/1889) Luku 21 (5§, 6§, 7§), Luku 24 (8§, 9§, 10§), Luku 31 (1 §, 3§)**  
Rikosnimikkeet

**Vahingonkorvauslaki 2 luku (1 §, 2 §)**  
Vahingonkorvausvastuu

**Lastensuojelulaki (417/2007) 25 §**  
Ilmoitusvelvollisuus

## Perusopetuksen opetussuunnitelma

Opetussuunnitelman perusteet velvoittaa koulua rakentamaan turvallisen toiminta-kulttuurin, jossa kaikki koulun aikuiset toimivat johdonmukaisesti ja edistävät oppilaiden hyvinvointia, osallisuutta ja yhdenvertaisuutta.

### Toimintakulttuurin kehittämistä ohjaavat periaatteet

- Hyvinvointi ja turvallinen arki

### Yhteinen vastuu koulupäivästä

- Opetuksen järjestäjä huolehtii siitä, että oppilaiden oikeudet toteutuvat
- Koulun johdon vastuu
- Opettajan tehtävä ja vastuu
- Oppilaan oikeus ja vastuu
- Monialainen yhteistyö, kodin ja koulun yhteistyö

### Yhteistyö

- Oppilaiden osallisuus
- Kodin ja koulun yhteistyö
- Huoltajan vastuu

### Kasvatuskeskustelut ja kurinpidollisten keinojen käyttö

## Opiskeluhoito-suunnitelma

Opiskeluhoito-suunnitelma ohjaa koulun yhteisöllistä ja yksilöllistä opiskelu-huoltotyötä. Sen tavoitteena on edistää oppilaiden hyvinvointia, terveyttä ja turvallisuutta sekä tukea oppimista ja säännöllistä koulunkäyntiä sekä kiinnittymistä koulu-yhteisöön.

Opiskeluhoito-suunnitelmassa tulee kuvata suunnitelma oppilaiden suojaamiseksi kiusaamiselta, väkivallalta ja häirinnältä.

# ROOLIT: Oppilas

EDELLINEN

TAKAISIN ALKUUN

## Vastuu

Toimii ystävällisesti ja reilusti kaikkia kohtaan. Hän ei osallistu kiusaamiseen, häirintään, syrjintään tai muuhun epäasialliseen käyttäytymiseen eikä mahdollista sitä omalla toiminnallaan.

Osallistuu yhteiseen toimintaan ja toimii niin, että kaikilla on turvallinen ja hyvä olla koulussa.

## Toimintaohje

Havaitessaan kiusaamista, osoittaa tukensa kiusatulle. Kertoo päättäväisesti kiusaamistilanteissa mistä ei pidä tai minkä asian toivoo muuttuvan.

Kertoo viipymättä koulun aikuiselle, jos hän kokee tai havaitsee kiusaamista, häirintää, syrjintää tai muuta epäasiallista käytöstä. Hän osallistuu asian selvittämiseen koulun ohjeiden mukaan.



# ROOLIT: Huoltaja

EDELLINEN

TAKAISIN ALKUUN

## Vastuu

On vastuussa lapsensa kasvusta ja hyvinvoinnista sekä tukee lapsensa koulunkäyntiä ja oppivelvollisuuden suorittamista.

Tekee yhteistyötä koulun henkilöstön ja muiden huoltajien kanssa.

Seuraa koulun viestintää ja tietää koulun käytännöt, edistäen näin turvallista kouluympäristöä.

## Toimintaohje

Kertoo viipymättä koululle, jos huomaa tai saa tietää kiusaamisesta tai muusta huolta herättävästä tilanteesta koulussa tai koulumatkalla.

Osallistuu lapsensa tilanteen selvittelyyn ja tukitoimien suunnitteluun yhteistyössä koulun henkilöstön kanssa.

Tukee toimenpiteiden toteutumista, jotta kiusaaminen ja muu epäasiallinen toiminta saadaan päättyään.



# ROOLIT: Opettaja

EDELLINEN

TAKAISIN ALKUUN

## Vastuu

Vastaa turvallisen ja hyvinvoivan oppimisympäristön ylläpitämisestä sekä kiusaamisen, häirinnän, syrjinnän ja väkivallan tunnistamisesta ja niihin puuttumisesta.

Ylläpitää avointa kodin ja koulun yhteistyötä. Yhteistyö huoltajien kanssa tukee kiusaamisen ehkäisyä ja varhaista huolen havaitsemista.

Sitoutuu ja toteuttaa koulun yhteisiä toimintatapoja kiusaamisen, häirinnän, syrjinnän ja väkivallan ennaltaehkäisyssä ja puuttumisessa.

## Toimintaohje

Rohkaisee oppilaita kertomaan kokemastaan tai havaitsemastaan kiusaamisesta ja luo ilmapiirin, jossa oppilaille on turvallista olla ja rohkeutta tuoda huolia esiin.

Selvittää välittömästi tiedon saadessaan, mitä on tapahtunut, keiden välillä ja missä tilanteessa ja ilmoittaa tilanteesta ja selvittelystä viipymättä huoltajille.

Puuttuu tilanteeseen yhteisen toimintatavan mukaisesti ja seuraa, että sovitut jatkotoimet ja tuki johtavat epäasiallisen käyttäytymisen päättymiseen.



# ROOLIT: Muu kasvatustyöhön osallistuva henkilöstö

EDELLINEN

TAKAISIN ALKUUN

## Vastuu

Tukee oppilaiden turvallista ja hyvinvoivaa oppimisympäristöä toimimalla arjessa koulun yhteisten toimintatapojen mukaisesti. Edistää avointa vuorovaikutusta ja tekee yhteistyötä opettajien ja muun henkilöstön kanssa.

## Toimintaohje

Kertoo viipymättä opettajalle tai rehtorille, jos havaitsee tai saa tietää kiusaamisesta, häirinnästä, syrjinnästä tai väkivallasta. Osallistuu tarvittaessa tilanteen selvittelyyn ja tukee toimenpiteiden toteutumista niin, että epäasiallinen käyttäytyminen saadaan loppumaan.

## Koulunkäynninohjaaja

Havainnoi oppilaiden vuorovaikutusta ja edistää turvallista, osallisuutta ja kuulluksi tuleamista tukevaa ilmapiiriä. Rohkaisee kertomaan kiusaamisesta ja kohtaa oppilaat sensitiivisesti ja luottamusta rakentaen. Puuttuu epäasialliseen käyttäytymiseen välittömästi, selvittää tilanteen ja vie asian tarvittaessa eteenpäin yhteisten toimintatapojen mukaisesti. Osallistuu kiusaamistilanteiden selvittelyyn sekä seuraa sovitettujen tukitoimien toteutumista arjessa.

## Koulunuorisotyöntekijä

Kohtaa ja tukee nuoria arjessa, vahvistaa osallisuutta, hyvinvointia ja vuorovaikutustaitoja sekä edistää myönteistä ja turvallista kouluilmapiiriä. Rohkaisee kertomaan huolista ja kiusaamisesta sekä rakentaa luottamuksellisia suhteita. Puuttuu epäasialliseen käyttäytymiseen varhain ja ennaltaehkäisevästi sekä toimii yhteistyössä koulun henkilöstön kanssa yhteisten toimintatapojen mukaisesti. Osallistuu kiusaamisen, häirinnän ja väkivallan ehkäisyyn läsnäolon, ryhmäyttämisen ja suunnitelmallisen ennaltaehkäisevän työn kautta.

## Muut kohtaamistyötä tekevät ammattilaiset

Koulussa työskentelee useita eri ammattilaisia. Jokaisella koulu yhteisön aikuisella on yhtäläinen vastuu havaita, puuttua ja toimia kiusaamis-, häirintä-, syrjintä- ja väkivaltilanteissa.



# ROOLIT: Rehtori

EDELLINEN

TAKAISIN ALKUUN

## Vastuu

Vastaa koulun toimintakulttuurin sekä kiusaamisen, häirinnän, syrjinnän ja väkivallan vastaisen työn suunnitelmallisesta johtamisesta. Laatii toimintaohjeita ja huolehtii niiden päivittämisestä. Huolehtii henkilöstön perehdyttämisestä.

Johtaa oppimisen ja koulunkäynnin tuen järjestämistä sekä opiskeluhuoltotyötä koulussa. Edistää yhteistyössä koulun henkilöstön kanssa oppilaiden hyvinvointia ja turvallisuusosaamista.

Vahvistaa kodin ja koulun välistä yhteistyötä sekä edistää monialaista yhteistyötä.

## Toimintaohje

Perehdyttää henkilöstön erilaisten toimintamallien käyttöönottoon. Vastaa toimintamallien ja toimintaohjeiden toteutumisesta koulussa.

Päätää kurinpitoon liittyvistä toimenpiteistä. Toimii yhteistyössä huoltajien ja viranomaisten kanssa.



# ROOLIT: Opiskeluhoitopalvelut

EDELLINEN

TAKAISIN ALKUUN

## Vastuu

Tukee oppilaiden oppimista, säännöllistä koulukäyntiä ja hyvinvointia sekä edistää terveyttä ja turvallisuutta osana koulun yhteisöllistä ja yksilökohtaista opiskeluhoitoa. Toimii yhteistyössä muun koulun henkilöstön kanssa tarjoten oikea-aikaista tukea yksittäiselle oppilaalle ja oppilasryhmille.

## Toimintaohje

Osallistuu monialaisen yhteistyön toteuttamiseen kiusaamisen, häirinnän, syrjinnän ja väkivallan vastaisen työn suunnittelussa, toteuttamisessa ja arvioinnissa. Tarjoaa tarvittaessa yksilökohtaista tukea.

## Kouluterveydenhoitaja

Vastaa oppilaiden terveyden edistämisestä, ennaltaehkäisevästä hoidosta, terveystarkastuksista sekä varhaisesta tuen tunnistamisesta ja ohjauksesta palveluihin.

## Kuraattori

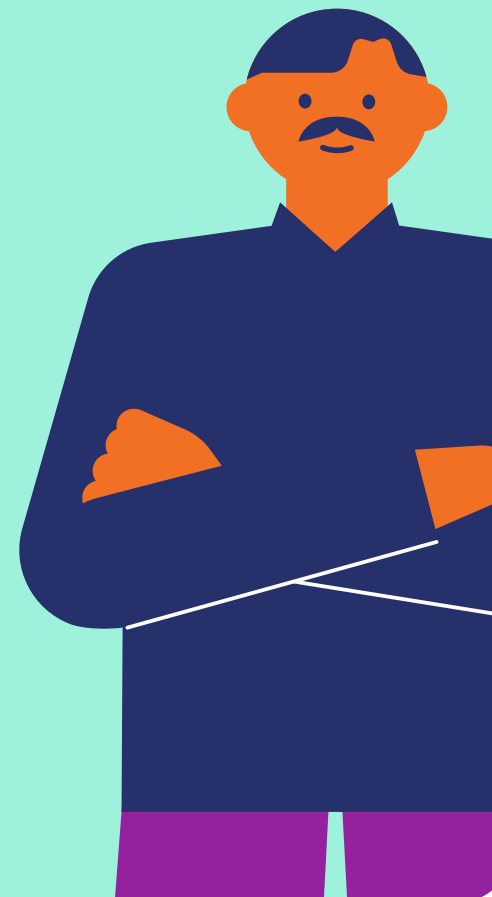
Tukee oppilaiden sosiaalista hyvinvointia, koulukäyntiä ja arjen sujumista sekä auttaa perhe- ja vuorovaikutushaasteissa yhteistyössä verkostojen kanssa.

## Psykologi

Arvioi ja tukee oppilaiden psyykkistä hyvinvointia, oppimista ja kehitystä sekä tarjoaa keskustelutukea ja ohjaa tarvittaessa jatkohoitoon.

## Koululääkäri

Vastaa oppilaiden lääketieteellisestä arvioinnista, terveydentilan seurannasta ja hoidon tarpeen määrittelystä osana oppilashuoltoja.



# MONIALAINEN YHTEISTYÖ (1/2)

TAKAISIN ALKUUN

## Sovittelu

Sovittelualoitteen voivat tehdä rikoksen tai riidan osapuolet, huoltaja tai edunvalvoja sekä poliisi, syyttäjä, oppilaitos, sosiaalitoimi tai muu viranomainen. Aloite tehdään ottamalla yhteyttä oman alueen sovittelutoimistoon. Sovittelu on osapuolille vapaaehtoista ja maksutonta.

Sovittelu tarjoaa mahdollisuuden kohdata muut osapuolet turvallisessa ympäristössä, käsitellä tapahtunutta, korjata aiheutuneita haittoja sekä parantaa osapuolten välisiä suhteita. Alaikäisen sovitteluun osallistuminen edellyttää sekä hänen omaa suostumustaan että huoltajan tai edunvalvojan suostumusta.

### PÄIJÄT-HÄMEEN ALUETOIMISTO

(kaikki muut Päijät-Hämeen kunnat paitsi Iitti)

**p. 050 398 7763 tai p. 050 398 776**

**sovitteluph@hameensovittelu.fi**

**Lisätieto:** [www.hameensovittelu.fi](http://www.hameensovittelu.fi)

### KYMI-SAIMAAN SOVITTELUTOIMISTO (IITTI)

**p. 040 590 4778 tai p. 040 591 1718**

**kymi-saimaa@sovittelu.fi**

**Lisätieto:** [www.sovittelu.fi](http://www.sovittelu.fi) / [kymi-saimaa](mailto:kymi-saimaa)

## Poliisi / Ankkuritiimi

Yhteys ennaltaestävään toimintaan esimerkiksi kiusaamisinterventioissa, ryhmienilmiöissä, tapauskohtaisesti järjestettävissä erilaisissa vanhempainilloissa ja koulun tapahtumissa.

Jalkautumista koululle voidaan tehdä välituntien aikana ja pitää laillisuuskasvatus-oppitunteja.

Ankkuritiimiin yhteys, kun havaitaan rikosepäily, päihteidenkäyttöä tai huolestuttavaa käytöstä, johon liittyen tarvitaan konsultaatiota.

### Lisätieto:

[ankkuritoiminta.fi/ammattilaiselle](http://ankkuritoiminta.fi/ammattilaiselle)

**Konsultointi (poliisi) p. 050 456 2316**

**Konsultointi (sosiaaliohjaaja) p. 044 716 1736**

**ankkuri.ph@poliisi.fi tai**

**ennaltaestava.hame@poliisi.fi.**

**AKUUTIT TILANTEET II2.**

## Lapsiperheiden arjen tuen palvelut: varhaisen tuen perheohjaus

Varhaisen tuen perheohjauksessa työskennellään lapsen, nuoren ja perheen sekä perheen verkoston kanssa. Varhaisen tuen perheohjauksessa voidaan tukea ja ohjata lasta / nuorta koulunkäyntiin, kaverisuhteisiin, itsetuntoon tai tunnetaitoihin liittyvissä asioissa.

**Yhteydenotto lapsiperheiden arjen tuen palvelupuhelimen, ke ja pe klo 11–12**  
**p. 044 780 1163 tai**  
**sähköisesti [paijatha.fi](mailto:paijatha.fi)**

SEURAAVA

# MONIALAINEN YHTEISTYÖ (2/2)

TAKAISIN ALKUUN

## Perhesosiaalityö ja lastensuojelu

Perhesosiaalityön ja lastensuojelun tavoitteena on lapsen hyvinvoinnin varmistaminen sekä tarvittavan tuen ja ohjauksen tarjoaminen perheelle erilaisissa elämäntilanteissa. Koulun henkilöstö voi tehdä yhteistyössä huoltajan kanssa yhteydenoton sosiaalihuollosta vastaavaan viranomaiseen, mikäli yhteinen huoli lapsen tilanteesta ja tuen tarvetta.

Tilanteissa, joissa lapsen oma käyttäytyminen, kehitystä vaarantavat olosuhteet tai hoidon ja huolenpidon tarve edellyttävät mahdollista lastensuojelun tarpeen arviointia, on opetustoimen henkilöstöllä velvollisuus tehdä lastensuojeluilmoitus.

**Lisätietoa:** <https://pajatha.fi/palvelut-ja-hoitoon-hakeutuminen/lasten-nuorten-ja-perheiden-palvelut/lastensuojelu>

**Sosiaalihuollon ohjaus- ja neuvontanumero klo 9–15 p. 03 819 4850.**  
**Akuutissa tilanteessa yhteys sosiaalipäivystykseen.**  
**Lastensuojelun päivystys arkisin klo 9–15, p. 044 482 8200, virka-ajan ulkopuolella 112.**

## Alaikäisten mielenterveys- ja perheneuvolapalvelut

Kiusaamisväkivalta voi vaikuttaa lapsen tai nuoren mielenterveyteen. Alaikäisten mielenterveys- ja perheneuvolapalveluihin ohjaututaan, jos kyseessä keskivaikkea mielen-terveyden ongelma. Mielenterveys-palveluihin ohjautuminen tapahtuu terveydenhuollon ammattihenkilön hoidontarpeen arvioinnin pohjalta (terveydenhoitaja tai psykologi).

Kasvatus- ja perheneuvontaan voi hakeutua Päijät-Sote sovelluksen sähköisellä palvelupyynnöllä.

Perustason mielenterveystyö sismäläisille Terveystalon toimesta.

**Konsultaatiopuhelin**  
**ma-pe klo 12–13, p. 03 818 3700**

## Kiusaamisasoiden tuki- ja neuvontakeskus Valopilkku

Kiusaamisasioiden tuki- ja neuvontakeskus Valopilkku on kiusaamisväkivallan jälkihoidon asiantuntijaorganisaatio. Se tarjoaa maksutonta valtakunnallista tukea kiusaamista kokeneille ja heidän läheisilleen hyödyntäen VAHVUUDET ESIIN!@ -toimintamallia. Sen tavoitteena on tukea kokemuksesta toipumista, vahvistaa yksilön omia voimavaroja sekä tukea tulevaisuudenuskon palautumista. Valopilkku vahvistaa myös ammattilaisten osaamista koulutusten ja menetelmien avulla.

Toiminnasta vastaa Harjulan Setlementti ry, joka on Suomen Setlementtiliiton jäsen.

**Lisätietoa:** [valopilkkuja.fi](mailto:valopilkkuja.fi)

**Yhteydenotot:** [valopilkkuja@harjulan.fi](mailto:valopilkkuja@harjulan.fi)



Päijät-Hämeen  
sivistyspalveluiden  
seudullinen kehittäminen



Toimintamallin laadinnassa on hyödynnetty Opetushallituksen kiusaamista ja väkivaltaa koskevaa tukimateriaalia.

**Opetushallitus. Kiusaamisen ja väkivallan tunnistaminen, ennaltaehkäisy ja puuttuminen.**

<https://www.oph.fi/fi/kiusaaminen-ja-vakivalta>

